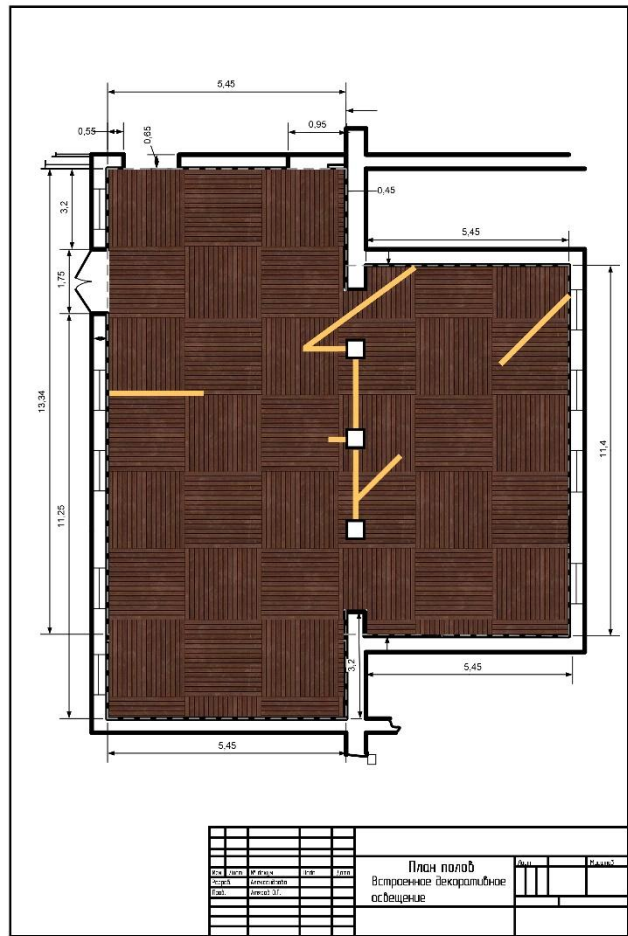


Реферат

По теме: архитектурное проектирование
здания общественного
назначения
«Выставочное пространство в школе «АртоМир»»

Студентки группы ДС-405
Александровой Ксении Александровны

Проверил: доц. Кафедры Дизайна _____ Сильнов А.В.



ДИЗАЙН-ПРОЕКТ ИНТЕРЬЕРА ОБЩЕСТВЕННОГО ПРОСТРАНСТВА

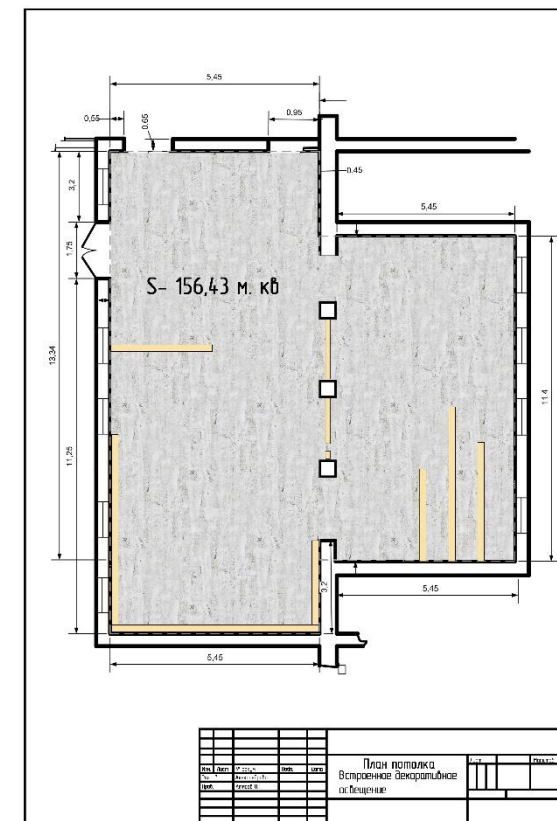


Художественная студия «АРТОмир» находится в Рязанской обл. г. Кораблино по ул. Школьная, д. 31. Это общественное пространство располагается рядом с детскими садами, школами и остановкой общественного транспорта, что является огромным плюсом для родителей. Художественная студия «АРТОмир» ждёт всю семью, ведь у нас найдётся занятие для каждого и на любой вкус. Вы можете развиваться в творческой сфере вместе с вашим ребенком. Также работает постоянная выставка современных художников, где представлены картины и инсталляции. Приятная творческая атмосфера и комфорт- все, что нужно, чтоб отдохнуть после тяжелого дня.



Экспликация

№	Наименование	Примечание
1	Арт-пространство	Зона мастер-классов и лекций. S= 31 кв. м
2	Декоративный стол	Столешница подсвечивается светодиодами
3	Подвесные лампы	За образ взята старинная лампочка
4	Система хранения	Хранение материалов и учебной продукции
5	Мольберт	Для наглядных примеров преподавания
6	Зона отдыха	Зона у окна для отдыха между практическими занятиями
7	Выставочное пространство	Зона сезонных выставок. S= 156 кв. м
8	Декоративное оформление	Современная подсветка, которая придает динамику выставкам



Введение

Тема общественных пространств всегда остается актуальной, она крайне важна, так как проектировщиком решаются множество различных задач, помимо внешнего облика проектируемого объекта.

В данном проекте рассматривается школа «АртоМир», которая находится в жилом здании на первом этаже. Она предназначена для проведения лекций, мастер-классов. Школа имеет выставочную зону, где регулярно проходят новые выставки не только учеников, но и современных художников. Главной задачей проекта было создание многофункционального современного пространства, отвечающее всем требованиям общества.

Данное пространство рассчитано на 40-50 человек, в выставочной зоне предусмотрены различные места для сидения, предусмотрены розетки.

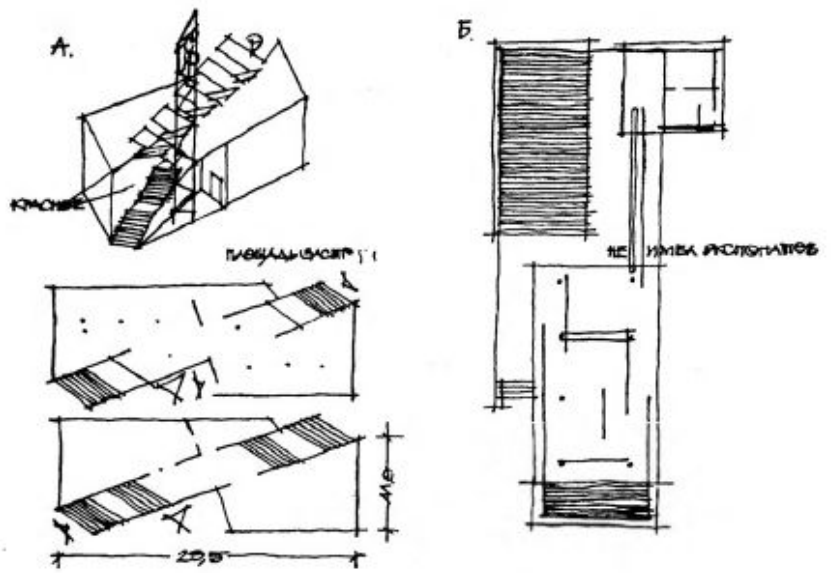


Описание проекта, с точки зрения типологии архитектурных форм

Типология современных выставок

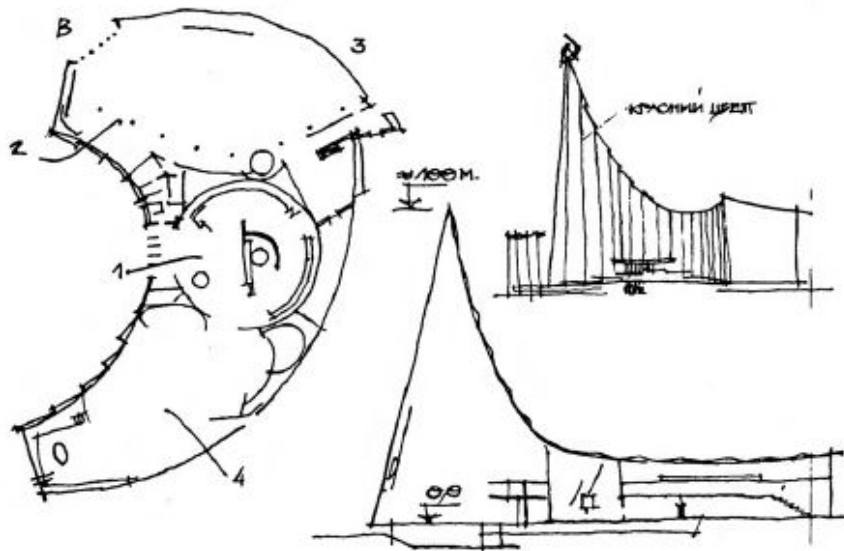
Выставки могут быть художественные, исторические, этнографические, научно-технические и др.

Размещение и взаимосвязи всех помещений должны обеспечивать прежде всего удобства для осмотра экспозиции, исключать встречные потоки, предусматривать изоляцию вспомогательных помещений.



Выставочные здания и комплексы, предназначенные для показа всевозможных экспонатов, во многих случаях сами являются образцами научных, технических, художественных и архитектурных достижений.

В первую очередь это относится к всемирным и международным выставкам.



Примеры решений выставок

А — павильон СССР на художественно-промышленной выставке в Париже, 1925. Архит. К. Мельников. Общий вид, планы первого и второго уровней; Б — павильон Германии на выставке в Барселоне, 1929. Архит. Мис ван дер Роэ; В — павильон СССР в Осаке на "Экспо-70". Архит. М. Посохин. План, разрезы: 1 — вводный зал; 2 — зал космоса; 3 — зал прогресса и гармонии для человечества; 4 — зал культуры и искусства

Выставки могут быть тематическими и универсальными, постоянными и временными, стационарными и передвижными.

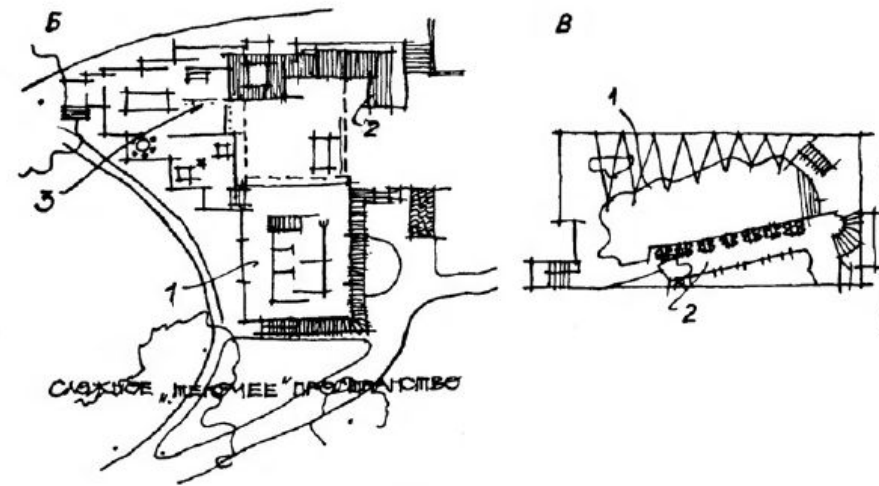
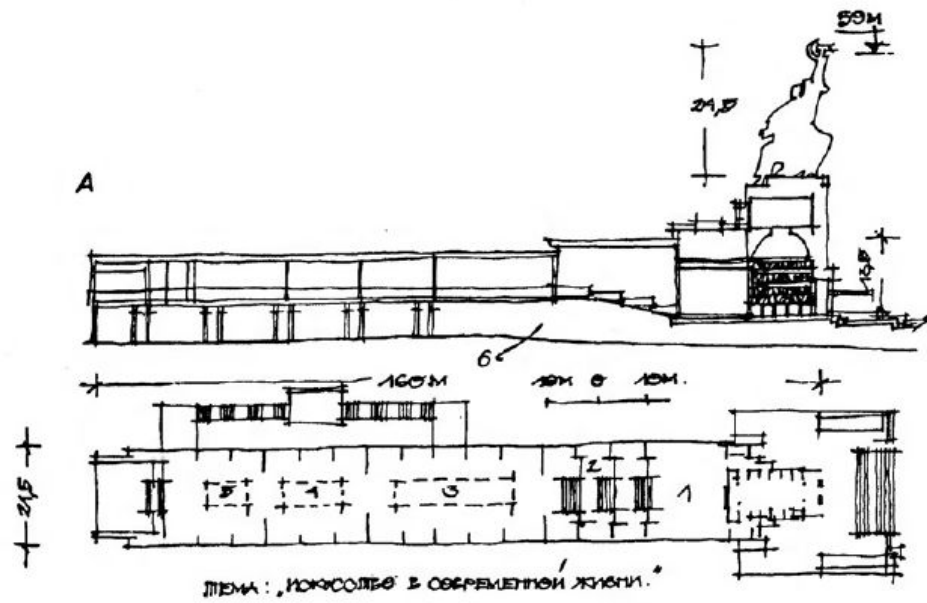
При всем их многообразии назначение выставок одно- демонстрация экспозиции с целью рекламы, информации , пропаганды, внедрения, продажи, обмена опытом, привлечения внимания, воспитания и т.д.

Выставки не нуждаются в обширных помещениях для хранения фондов.



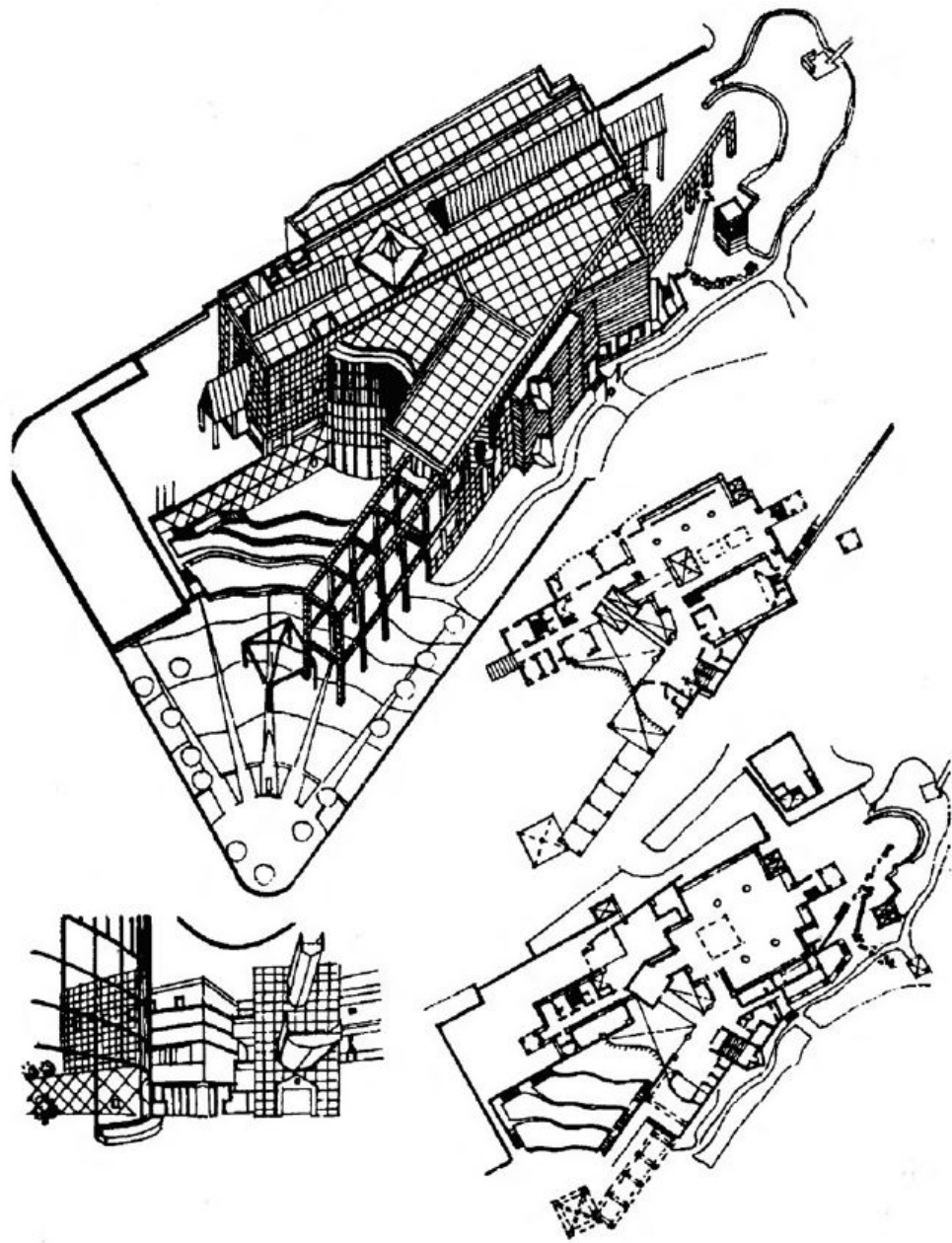
Как правило, выставки носят тематический характер, который выражается в эмблеме- символе выставке.

Например, символом торжества союза рабочих и крестьян стала скульптурная композиция В. Мухиной «Рабочий и колхозница», венчавшая павильон ССР на всемирной выставке 1937 г. В Париже



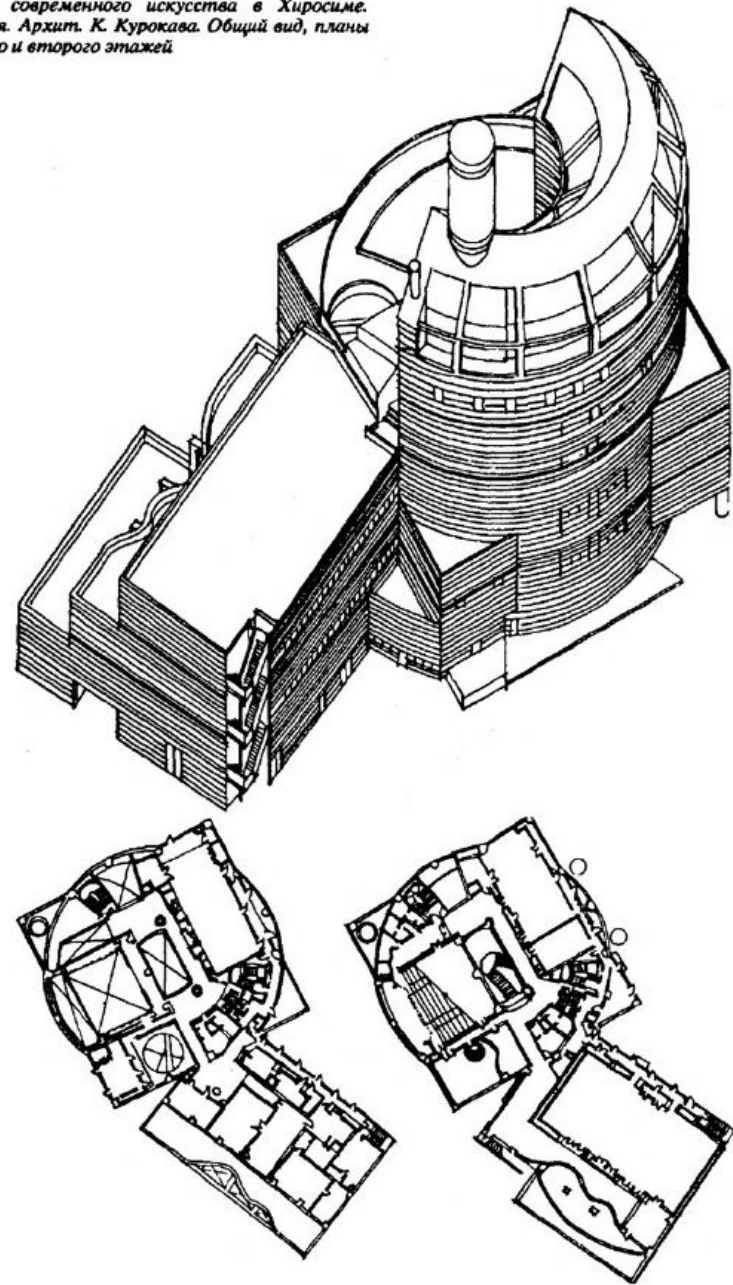
Примеры решений выставок

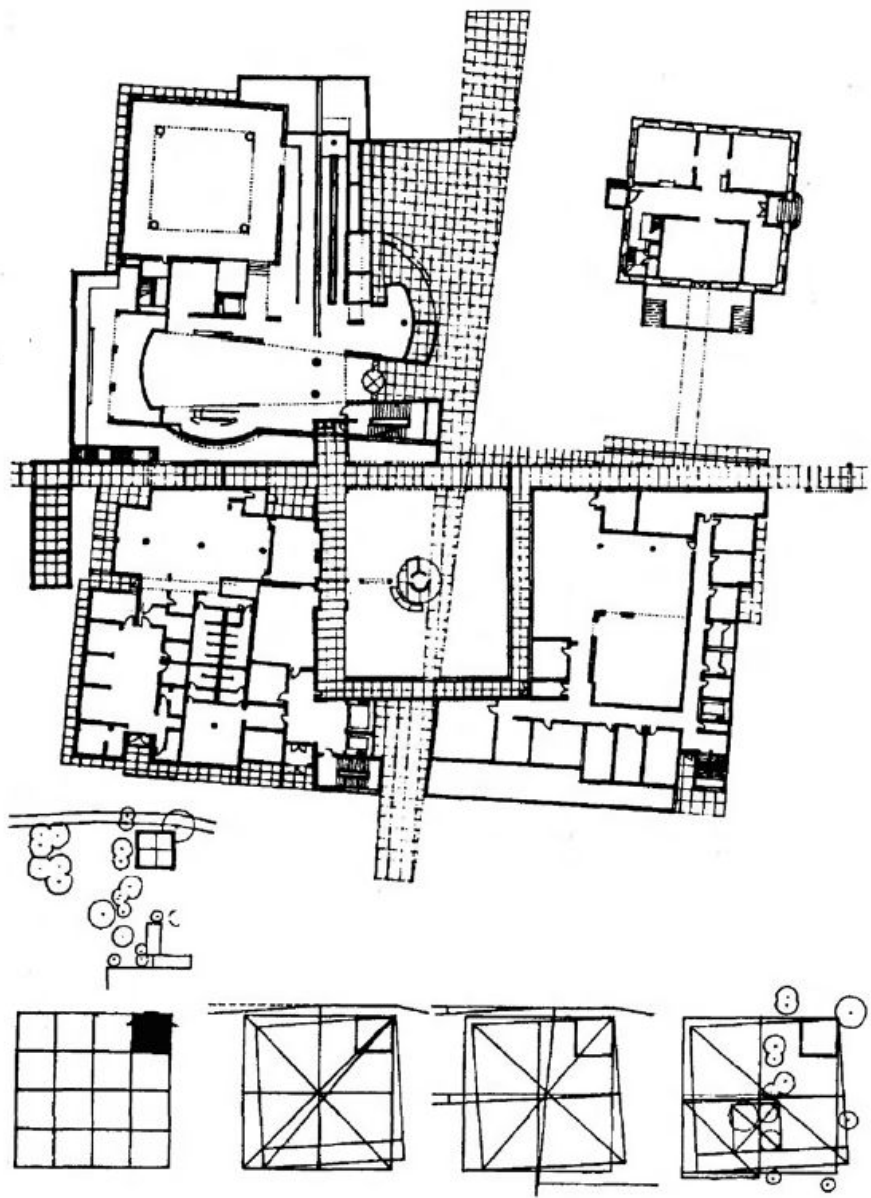
А — советский павильон на международной выставке в Париже. 1937. Архит. Б. Иофан: 1 — зал науки и техники; 2 — зал науки, образования и культуры; 3 — зал искусства; 4, 5 — залы техники в современной жизни; 6 — тоннель городского транспорта; Б — финский павильон на Международной выставке в Париже. 1937. Архит. А. Аалто: 1 — главный зал; 2 — галерея; 3 — система залов, буфет; В — финский павильон на всемирной выставке в Нью-Йорке, 1939. Архит. А. Аалто. План на уровне балкона: 1 — экспозиционная стена; 2 — балкон-ресторан



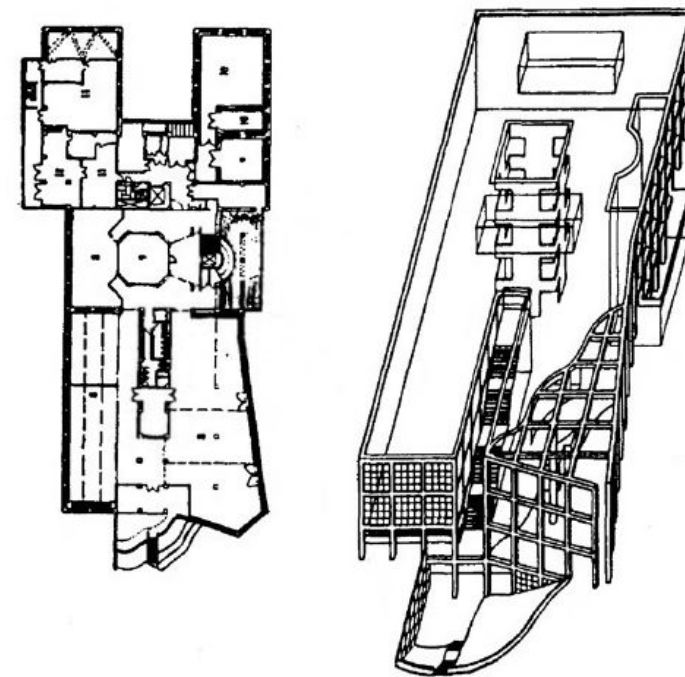
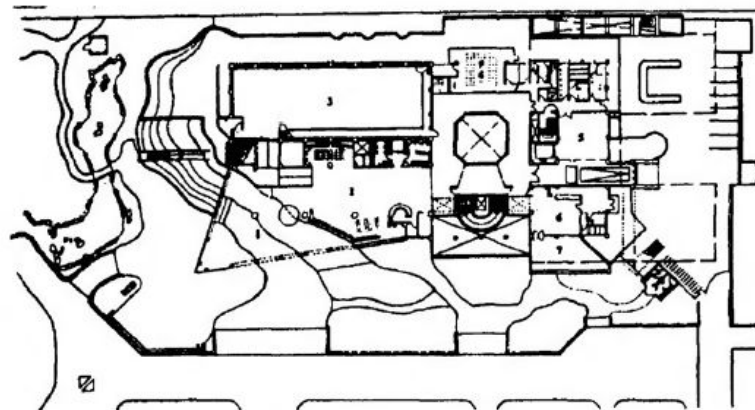
Городской музей современного искусства в г. Нагоя, Япония. Архит. К. Курокава. Общий вид, планы второго и первого этажей, фрагмент интерьера

Музей современного искусства в Хиросиме. Япония. Архит. К. Курокава. Общий вид, планы первого и второго этажей



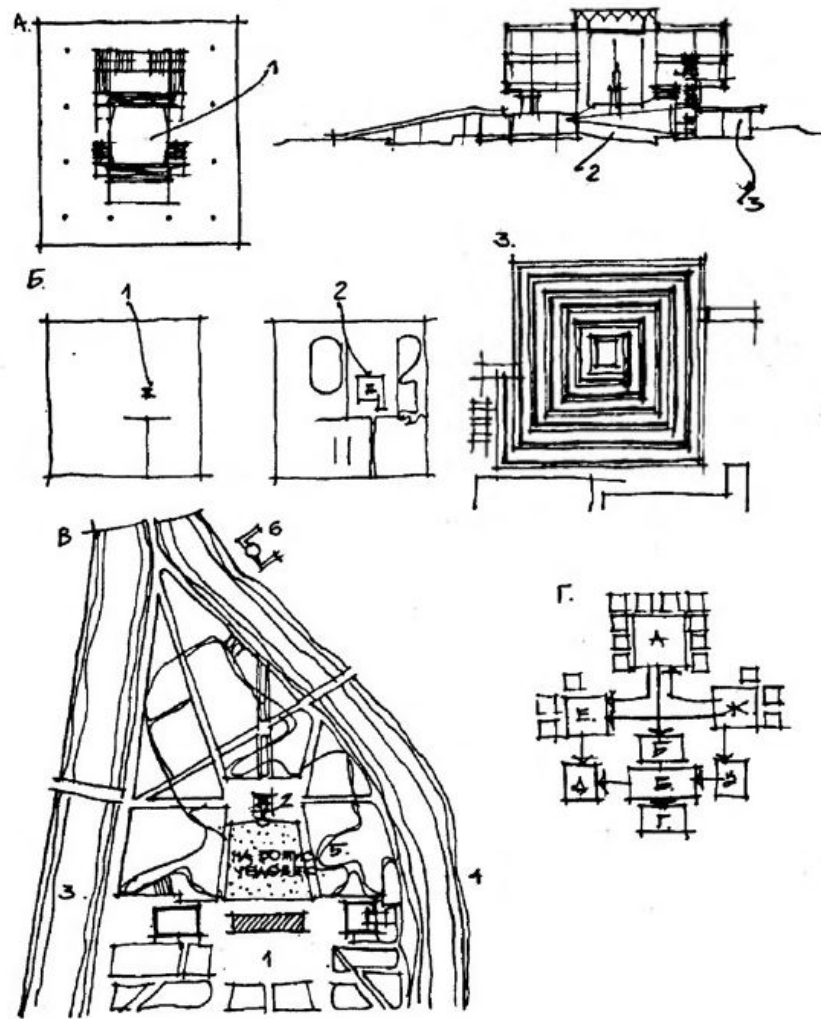


Музей во Франкфурте-на-Майне. Архит. Р. Майер



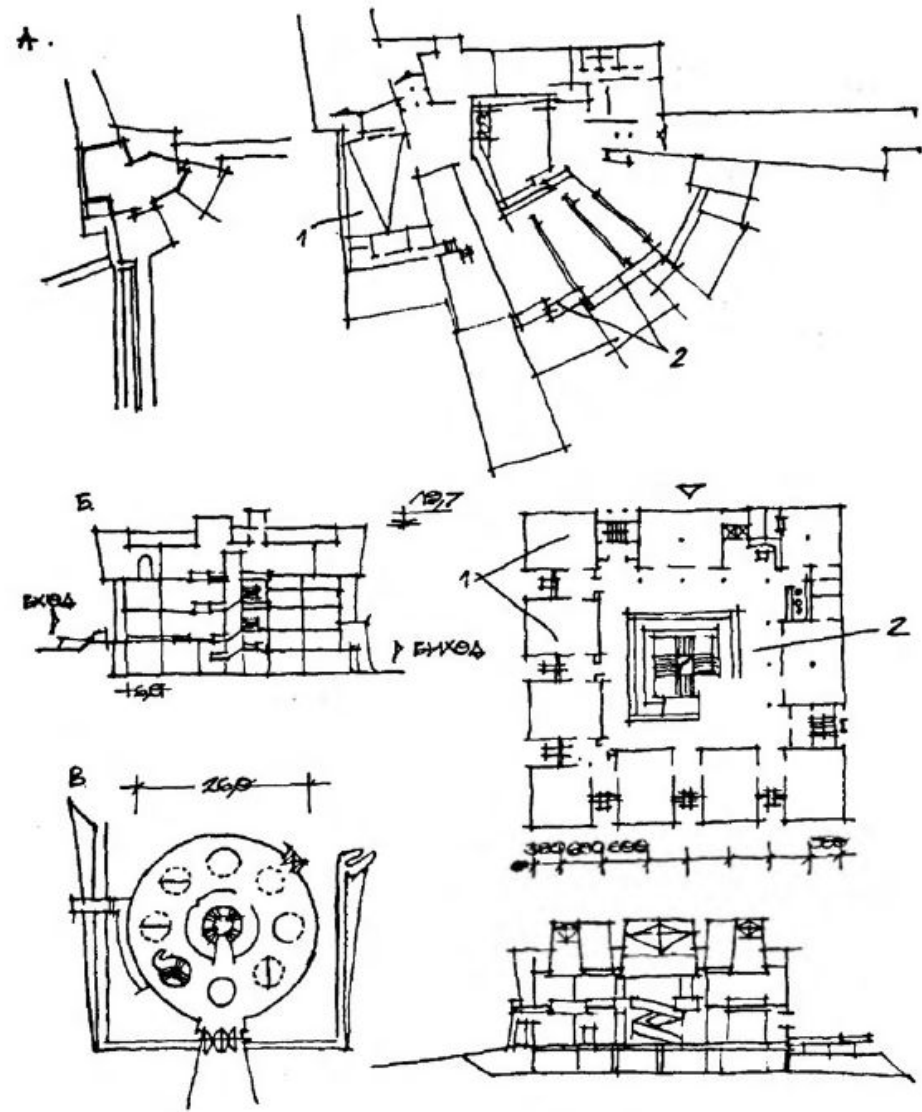
Музей современного искусства префектуры Саитама, Урава. Япония. Архит. К. Курокава.
Планы этажей, общий вид

1 — входная зона; 2 — вестибюль; 3 — зал постоянной экспозиции; 4 — офис; 5 — прием экспонатов; 6 — ресторан; 7 — ресторан под открытым небом; 8 — выставочный зал; 9 — центральный холл; 10 — склад; 11 — техническое помещение. На втором этаже зал для временных выставок, галерея, конференц-зал и кабинет директора



Примеры решений музеев

А — филиал Центрального музея В.И. Ленина в Ташкенте. Архит. Е. Розанов и др. 1970: **1** — вводный зал; **2** — лекционный зал на 300 мест; **3** — библиотека, служебные помещения; **Б** — музей современного искусства неограниченного расширения. Архит. Ле Корбюзье: **1** — начало строительства; **2** — рост по спирали; **3** — завершение строительства; **В** — мемориальный центр-музей мира в Хиросиме. Япония. Архит. К. Танге, 1956: **1** — музей; **2** — мемориал; **3** — зал собраний на 2500 мест; **4** — общественный центр; **5** — площадь на 50 тыс. человек; **6** — руины атомной бомбардировки; **Г** — схема функционально-планировочной структуры и движения в музее: **а** — входная группа: вестибюль и гардероб, экскурсоводы, туалет, детская, помещения отдыха, киоск; **б** — вводный зал; **в** — постоянная экспозиция; **г** — заключительный зал; **д** — открытая экспозиция; **е** — культурно-просветительский комплекс: лекционный зал, аудитории, библиотека; **ж** — служебно-административный комплекс: **з** — фонды хранилища

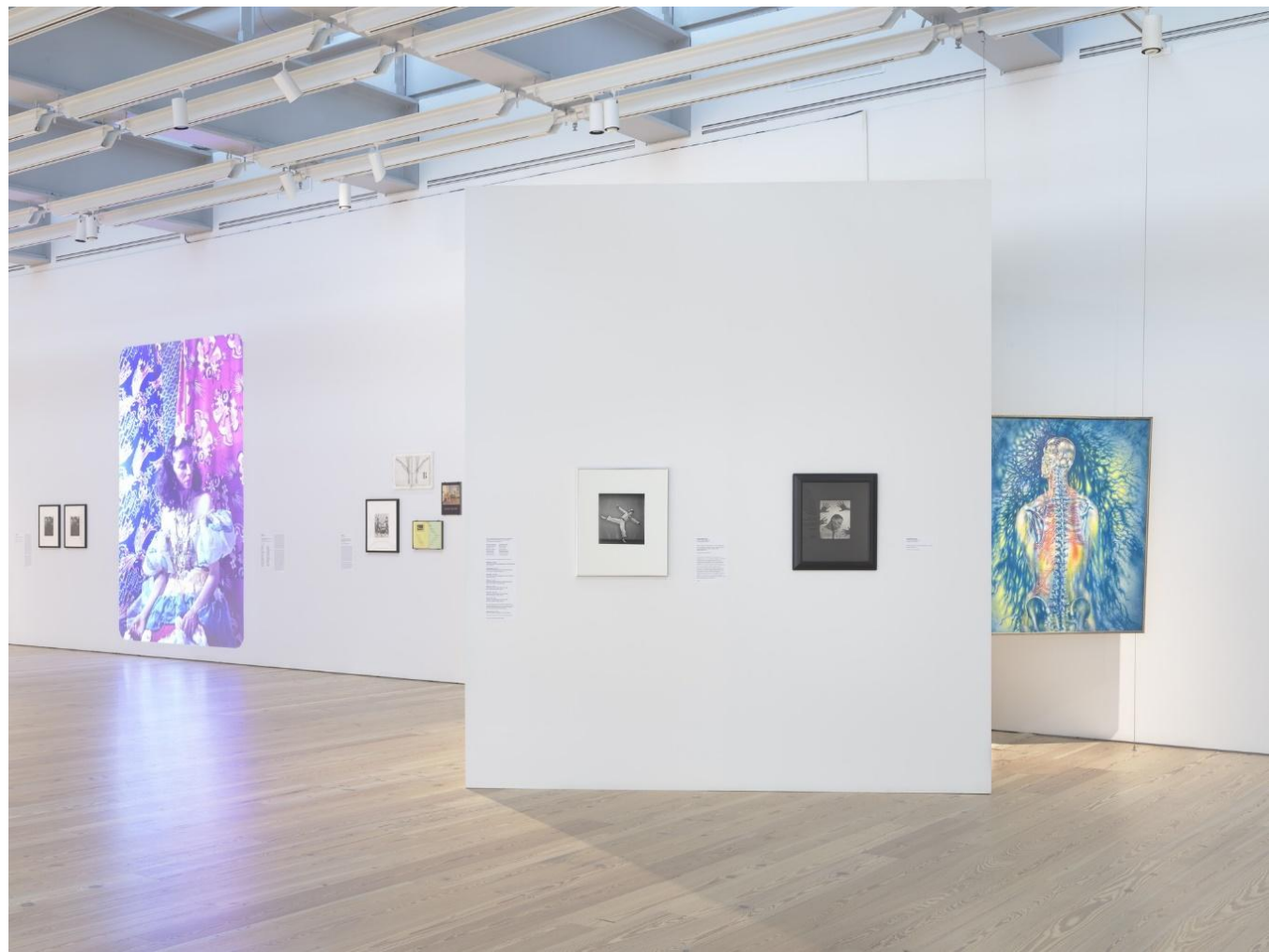


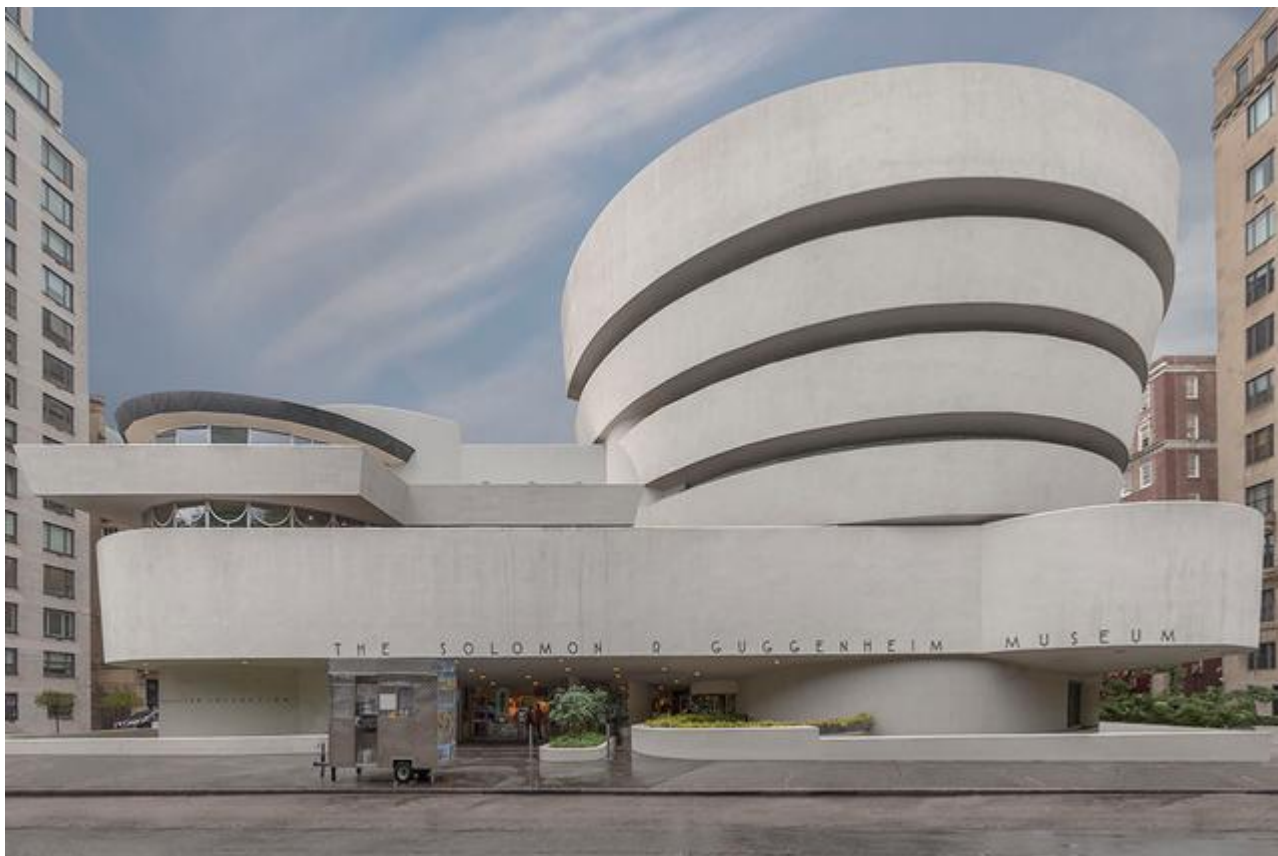
Примеры решений музеев

А — музей-мемориал IX форта в Каунасе. Архит. Г. Баравикас, 1984: **1** — кинозал; **2** — цветные витражи; **Б** — литературный музей в Москве. Архит. Бурдин, 1974: **1** — ячейки залы; **2** — экспозиционное кольцо; **В** — Музей революции в Алтан-Булаке, Монголия. Архит. А. Сычева, 1974. План, разрез



Обзор аналогов





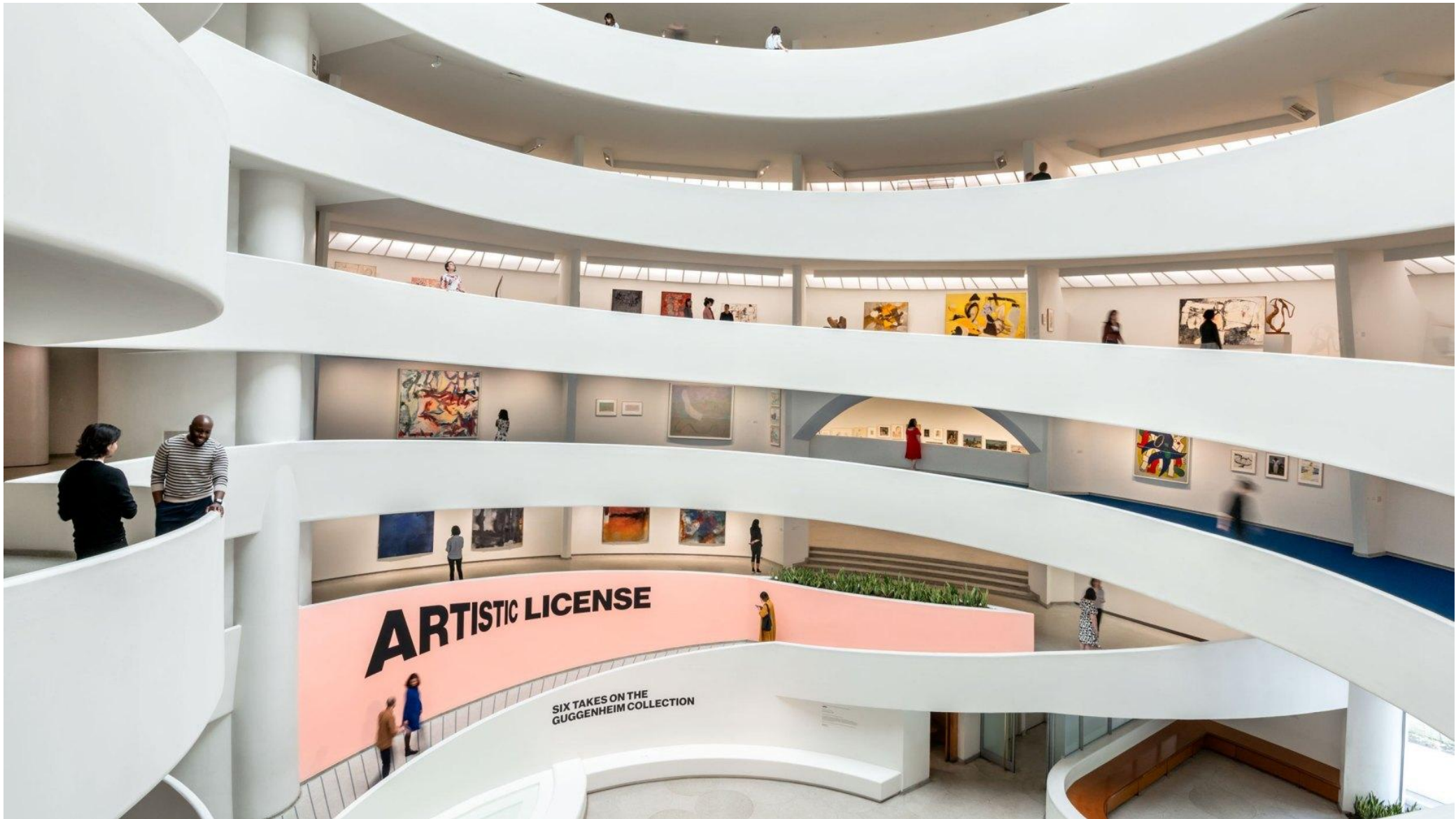
Solomon R. Guggenheim Museum

Музей Соломона Гуггенхейма — музей искусства в США, созданный меценатом и коллекционером Соломоном Гуггенхаймом. Расположен в Нью-Йорке в пределах т. н. музейной мили. Одно из старейших и самых посещаемых собраний современного искусства в мире.

Дата основания: 1939 г., Манхэттен, Нью-Йорк, США
Директор: Ричард Армстронг
Основатели: Фрэнк Ллойд Райт, Соломон Гуггенхейм, Пегги Гуггенхайм



Solomon R. Guggenheim Museum



Solomon R. Guggenheim Museum



Solomon R. Guggenheim Museum

Музей Гуггенхейма известен грандиозными выставками, призванными показать искусство целых цивилизаций и континентов (*Африка: искусство континента, Китай: пять тысячелетий, Империя ацтеков* и т. д.).

В 2005 г. выставка *Россия!* предложила вниманию зрителей шедевры русского искусства с XIII столетия до наших дней, а также коллекции мирового уровня, собранные российскими царями и промышленниками, произведения выдающихся художников О. Кипренского, Д. Левицкого, К. Брюллова, А. Иванова, И. Репина, И. Крамского, Н. Ге, М. Врубеля, В. Серова, К. Малевича, М. Шагала, А. Дейнеки, А. Лактионова и других.

По своим масштабам и обилию шедевров подобных выставок русского искусства в США ещё не было. С российской стороны проект курировала З. И. Трегулова.



Whitney Museum of American Art

Музей американского искусства Уитни — одно из крупнейших собраний современного американского искусства.

Архитектурное бюро: Марсель Брёйер

Архитектурный стиль: Архитектурный модернизм

Архитекторы: Ренцо Пиано, Марсель Брёйер



В музее представлены все художественные направления американского искусства XX—XXI века — в живописи, скульптуре, графике, инсталляции, фотографии и видеоарте.

Коллекция объединяет более 18 000 произведений известных мастеров, среди которых Энди Уорхол, Джаспер Джонс, Джон Слоан, Ман Рэй, Уильям Эглстон, Роберт Раушенберг, Луиза Буржуа, Джон Марин, Ганс Гофман, Альберт Пинкхэм Райдер, Морис Прендергаст, Роберт Генри, Александр Колдер, Марк Ротко, Артур Доув, Ева Гессе, Ричард Дибенкорн, Дан Кристенсен, Йозеф Альберс, Аршил Горки, Мартин Нокс, Джексон Поллок, Кеннет Ноланд, Элен Франкенталер, Кики Смит, Луиза Невельсон, Ли Краснер, Синди Шерман, Стюарт Дэвис, Рональд Дэвис, Марсден Хартли, Эдвард Хоппер, Чарльз Буршфилд, Виллем де Кунинг, Франц Клайн, Кейт Харинг, Барнетт Ньюман, Роберт Мотеруэлл, Томас Бентон, Грейс Хартиган, Ронни Ландфилд, Морган Рассел, Уильям Поуп Эл и многих других.

В музее Уитни также хранится художественное наследие, собранное вдовой художника Эдварда Хоппера.



Whitney Museum of American Art



Whitney Museum of American Art



New Museum

Новый музей современного искусства — музей современного искусства в Нью-Йорке, один из крупнейших мировых собраний произведений искусства конца XX—XXI веков.

Архитектурный стиль: Архитектурный модернизм
Архитекторы: Кадзуё Сэдзима, Рюэ Нисидзава

Здание музея в районе Бауэри, спроектированное Кадзуо Сэдзимой и Рюэ Нисидзавой из бюро SANAA. Оно напоминает детскую пирамидку из поставленных друг на друга кубиков, которая словно мерцает и переливается, — такой эффект создается благодаря алюминиевой анодированной сетке, которой затянута постройка.





New Museum





Gagosian Gallery

Галерея Гагосян — галереи современного искусства, которыми руководит Ларри Гагосян. Находятся по всему миру: в Нью-Йорке; Лондоне; Париже; по одной — в Беверли-Хиллз, Сан-Франциско, Риме, Афинах, Базеле, Женеве и Гонконге. В них представлены одни из самых влиятельных художников XX и XXI веков.

Основатель: Ларри Гагосян

Дата основания: 1980 г.

Владелец: Ларри Гагосян

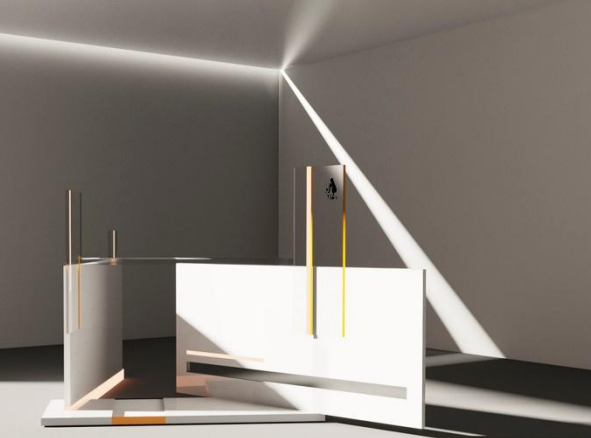
Основание: 1980



Gagosian Gallery

Gagosian Gallery





А Р Т О М И Р
А Р Т О М И Р
А Р Т О М И Р
А Р Т О М И Р
А Р Т О М И Р
А Р Т О М И Р

В ОСНОВЕ ЛЕЖИТ БУКВА "А"

А- АРТОМИР
А- НАЧАЛЬНАЯ БУКВА АЛФАВИТА
А- НАЧАТЬ ВСЕ С ЧИСТОГО ЛИСТА
А- ЧТО-ТО НОВОЕ

А- ОТКРЫТИЕ ШКОЛЫ

" А Р Т О М И Р "

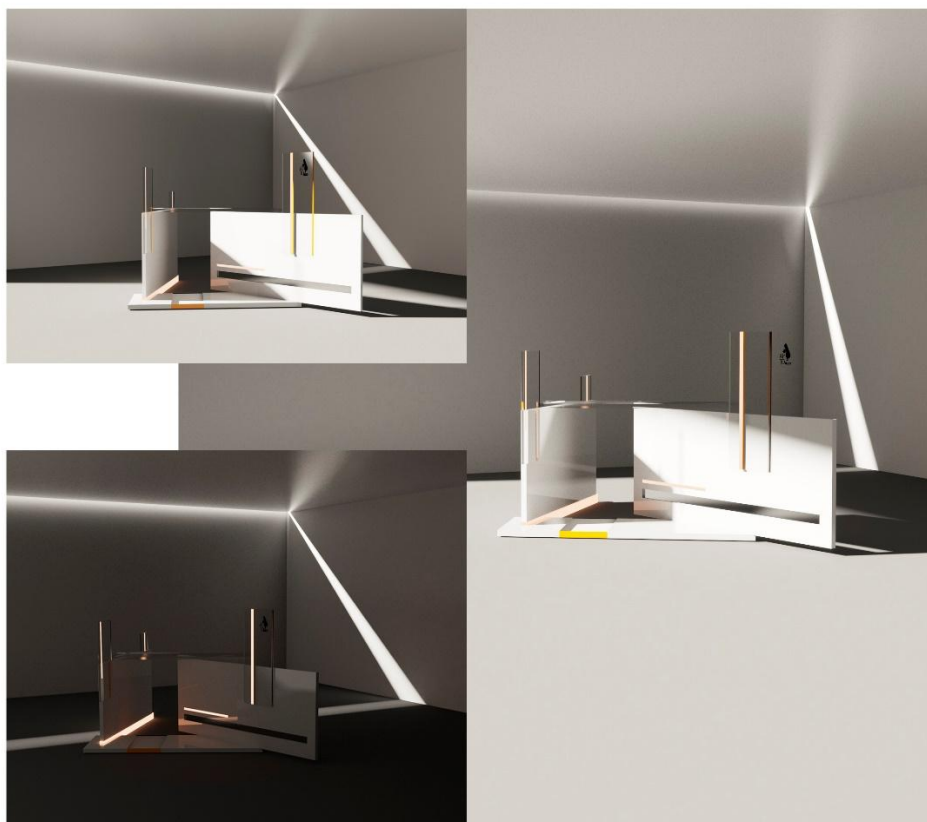


А Р Т О М И Р
А Р Т О М И Р
А Р Т О М И Р
А Р Т О М И Р
А Р Т О М И Р

Концепция проекта

Выставки служат средством демонстрации достижений в области материальной и духовной деятельности человека. Первыми выставками были художественные выставки – публичные показы художественных произведений в Древней Греции (VI век до н.э.). В XVI в Европе были организованы первые показательно демонстрационные экспозиции (собрание работ учеников средневековых монастырских школ, ремесленных мастерских). С развитием капиталистических отношений выставки постепенно приобретают коммерческий характер. В последней трети XVIII века наряду с чисто коммерческими целями выставки стали служить и целям показа технических достижений. Первые общенациональные торгово-промышленные – в Лондоне (1766–1767 гг.), в Мюнхене (1788 г.), в Петербурге (1829 г.).

Со второй половины XIX в. постепенно складывались принципы выставочной экспозиции, эволюционировавшие от простой демонстрации экспонатов до размещения их по детально разработанной программе, с использованием специального оборудования, средств архитектуры и оформительского искусства. Современные выставки, независимо от разнообразия их наименований и организационных форм, можно подразделить:



- по целям проведения – торговые, просветительнопознавательные;
- по периодичности проведения – регулярно проводимые (ежегодно, через год, два и т.д.); нерегулярные, организуемые в связи с юбилейной датой, конгрессами, съездами; и постояннодействующие;
- по содержанию представленных экспонатов – на универсальные, где демонстрируются продукция и достижения всех отраслей экономики, науки, техники и культуры, и специализированные, охватывающие одну или несколько смежных отраслей промышленности, сельского хозяйства, искусства и т.п.;
- по составу участников – всемирные, международные, национальные и региональные.

Выставки должна быть своеобразным коммуникативным пространством, местом встреч и общения людей. При этом ставятся три основные задачи: показ достижений, обмен информацией и обмен опытом

В выставочной зоне предусмотрены различные места для сидения, места для перекусов, есть розетки

Построение интерьеров рассчитано на обозрение посетителями выставочного пространства с любого места и возможность выбора различных путей осмотра.



Посещаемость музея – один из основных показателей его деятельности – во многом зависит от его местоположения. Основными функциональными требованиями к выбору места для Школы «АртоМир» было:

- удобную транспортную связь с жилыми районами
- включение его в ансамбль центров культурного обслуживания населения
 - или мест массового городского отдыха;
- удаление от объектов, являющихся источниками шума, пыли и загрязненного воздуха



Объёмно-планировочное решение постоянно действующих выставочных павильонов обеспечивает возможность изменения тематики (универсальное использование пространства) и числа экспозиций (гибкая внутренняя планировка). Планировка выставочного здания отвечает тематическому плану, характеру экспонатов и замыслу экспозиционного показа, обладает рациональной организацией, чётким функциональным зонированием и обеспечивает простоту ориентации посетителей.



Зона сезонных выставок
Инсталляция "АРТОмир"

График движения определяется взаимосвязью помещений и предусматривает обход экспонатов в порядке логического построения

Для ориентации движения используются средства визуальной информации, а также «визуальная эстафета» от крупного экспоната к следующему важному экспонату.

В разработке сценария и режиссуры экспозиции важная роль принадлежала архитектуре.



З О Н А С Е З О Н Н Ы Х В Ы С Т А В О К

Осмотр экспозиции редко ведётся так, как он представляется её оформителям. Обычно посетитель обращает внимание на главное. В дальнейшем его интересует узкая специальная область и то, что с ней непосредственно связано.

Современные экспозиции настолько велики, что посетитель не может ознакомиться со всеми материалами, не говоря уже о глубоком их изучении.

В этой связи особенно важны приёмы, которые помогают выявить ведущие экспонаты:

- выделение экспоната размещением;
- создание свободного пространства вокруг экспоната;
- контрастное решение по цвету, размерам, оформлению;
- применение специального освещения.



Список использованных источников

1. Архитектурная типология зданий и сооружений. Змеул С.Г.,
2. <http://art-and-houses.ru/2017/10/15/top-15-glavnyh-muzeev-i-galerej-nyu-jorka/>