

Тема 18.1.

Специфические средства
общения людей с нарушениями
функции слуха. Классификация
нарушений слуха. Основы
инклюзивного общения с
глухими и слабослышащими
людьми. Законодательство в
сфере инвалидности по слуху и
зрению

Цели

- последовательное приобретение комплекса теоретических знаний о дактилологии, жестовом языке, об особенностях общения с инвалидами с нарушениями функции слуха и инвалидами с нарушениями функций одновременно слуха и зрения, а также рассмотрение значимых вопросов законодательства, регулирующих изучаемую сферу деятельности.

Задачи:

- теоретические основы русского жестового языка как лингвистической системы и стилей русского жестового языка, терминологии, соответствующей сфере применения русского жестового языка;

Задачи:

- теоретические основы русского жестового языка как лингвистической системы и стилей русского жестового языка, терминологии, соответствующей сфере применения русского жестового языка;
- теоретические и практические основы дактилологии;

Задачи:

- теоретические основы русского жестового языка как лингвистической системы и стилей русского жестового языка, терминологии, соответствующей сфере применения русского жестового языка;
- теоретические и практические основы дактилологии;
- роль и место жестовой и дактильной речи в системе коммуникативных средств лиц с нарушением слуха;

Задачи:

- теоретические основы русского жестового языка как лингвистической системы и стилей русского жестового языка, терминологии, соответствующей сфере применения русского жестового языка;
- теоретические и практические основы дактилологии;
- роль и место жестовой и дактильной речи в системе коммуникативных средств лиц с нарушением слуха;
- разновидности жестового языка, его отличие от словесной речи;

Задачи:

- теоретические основы русского жестового языка как лингвистической системы и стилей русского жестового языка, терминологии, соответствующей сфере применения русского жестового языка;
- теоретические и практические основы дактилологии;
- роль и место жестовой и дактильной речи в системе коммуникативных средств лиц с нарушением слуха;
- разновидности жестового языка, его отличие от словесной речи;
- психосоциальные аспекты работы и общения с инвалидами с нарушениями функции слуха и инвалидами с нарушениями функций одновременно слуха и зрения.

Вопросы

- 1. Специфические средства общения людей с нарушениями функции слуха.

Вопросы

- 1. Специфические средства общения людей с нарушениями функции слуха.
- 2. Классификация нарушений слуха. Основы инклюзивного общения с глухими и слабослышащими людьми.

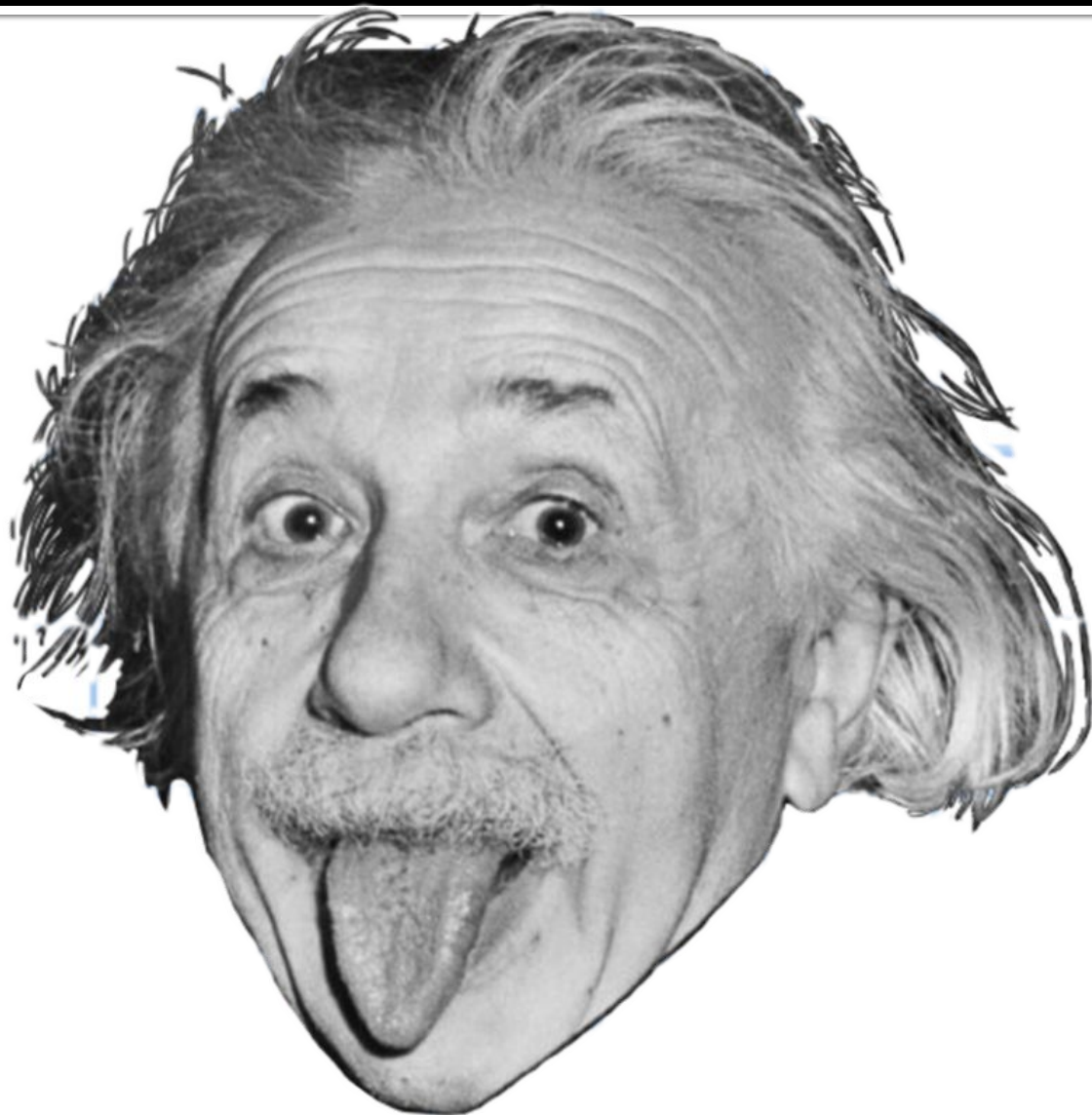
Вопрос 1.

- Специфические средства общения людей с нарушениями функции слуха.

Язык

- – как система знаков и способов их соединения, которая служит орудием выражения мыслей, чувств и волеизъявлений людей и является важнейшим средством человеческого общения.

Функции языка:



Коммуникативная функция

языка связана с тем, что **язык** прежде всего является средством общения людей. Он позволяет одному индивиду — говорящему — выразить свои мысли, а другому — воспринимающему — понимать их, то есть как-то реагировать, принимать к сведению, сообразно менять свое поведение или свои мысленные установки. Акт **коммуникации** не был бы возможен без **языка**



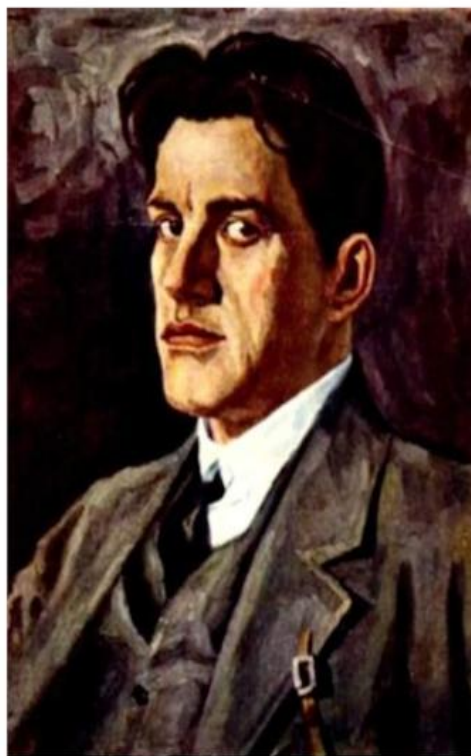
познавательная;

- (другое ее название — аккумулятивная, т.е. накопительная). Большая часть того, что знает взрослый человек о мире, пришло к нему с языком, посредством языка. Он, возможно, никогда не был в Африке, но знает, что там есть пустыни и саванны, жирафы и носороги, река Нил и озеро Чад.



Конструктивная функция –

одна из основных **функций языка**, связанная с построением и языковым оформлением текста. Культура речи – 1) владение нормами устного и письменного литературного **языка**, а также умение использовать выразительные средства **языка** в различных условиях общения в соответствии с целями и содержанием речи;



Да будь я хоть
негром преклонных
 годов,
И то б, без унынья и
 лени,
Я русский бы
выучил только за
 то,
 Что им
разговаривал
 Ленин!
(В. Маяковский)

Эмоциональная функция языка

понимается как возможность выражения различных чувств и **ЭМОЦИЙ** с помощью разнообразных языковых средств. Среди лингвистов есть мнение о том, что **эмоциональная функция языка** должна быть одной из основных.



контактоустанавливающая;

направлена на установление речевого контакта между отправителем и получателем сообщения, но не ради самого контакта, а для оказания определенного воздействия (в соответствии с задачами коммуникации) на адресата речи.

этническая.

ЭТНИЧЕСКАЯ

объединяет этнос (народ), обособляющая в известных пределах одну нацию от другой. Этническая функция является во многом символической, она создается не употреблением языка, а отношением людей к языку, национально-культурной идеологией.



- **Общение** осуществляется различными средствами. Выделяют вербальные и невербальные средства общения. Вербальное общение (знаковое) осуществляется с помощью слов. К вербальным средствам общения относится человеческая речь.



При невербальном общении средством передачи информации являются несловесные знаки (позы, жесты, мимика, интонации, взгляды, пространственное расположение и т.д.).



Э. Холл выделяет четыре основные зоны общения:

- интимная зона (15-45 см) – в нее человек допускает только близких себе людей. Вторжение «чужого» в эту зону расценивается как угроза;



- - личная (персональная) зона (45 - 120 см) – зона обыденного общения с друзьями, коллегами. Допускается только визуальный – зрительный контакт;



- социальная зона (120 - 400 см) – зона проведения официальных встреч и ведения переговоров, совещаний, проведения административных бесед;



- публичная зона (более 400 см) – зона общения с большими группами людей во время лекций, митингов, публичных выступлений и т.д.



Основные входные ворота восприятия (окна в мир) – зрение и слух.

- У слепого человека отсутствует зрительный контакт с миром, но его включение в общество осуществляется речью: он слышит и говорит сам.



Основные входные ворота восприятия (окна в мир) – зрение и слух.



- Глухой человек лишен восприятия мира звуков, но видит пространство, людей, их мимику, движения губ при разговоре, он может читать. Для общения глухих людей разработаны различные системы пальцевого, жестового общения.

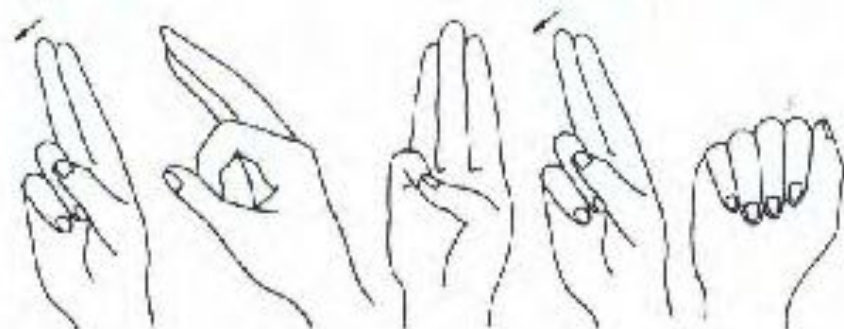
Дактилология

- Дактилология – это способ разговора глухих с помощью пальцев. Каждое положение пальцев при этом означает какую-нибудь букву. В мире на сегодня насчитывается более сорока таких алфавитов и систем. В большинстве алфавитов используется одна рука, но есть системы, где используются две руки, например в Великобритании.

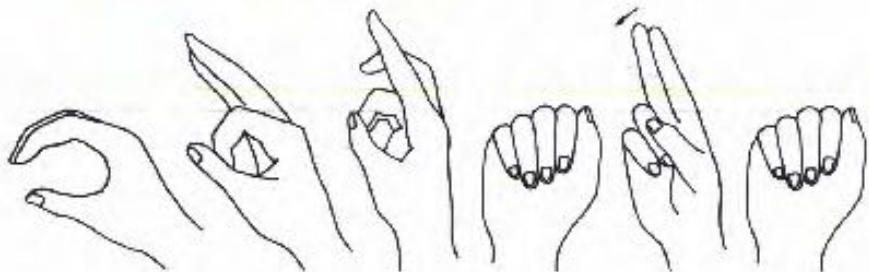




КОШКА



СОБАКА



- Пальцевые алфавиты – приемлемое средство общения глухих людей, но ни один из этих алфавитов не располагает средствами для обозначения знаков пунктуации, пробела между словами, заглавных букв, некоторых названий и имен, иностранных слов, специальных терминов и слов, выражающих оттенки различных эмоций, кроме тех случаев, когда оба собеседника хорошо знают, о чем идет речь.

- Нередко слышащие люди принимают за пальцевый алфавит жестовый язык глухих. Но это разные языки.
- Дактилология как коммуникативная система, форма словесной речи является одним из специфических средств общения незлышащих людей.

Дактилирование – обозначение букв алфавита пальцами.

- Дактилология (греч. daktylos – палец + logos – учение) – пальцевая азбука; средство общения между глухими людьми.

Из истории



- Дактилология основана, согласно преданию, в XVI веке монахом **Педро Понсе де Леоном (1520-1584)**. Чтобы не нарушить обет молчания, монахи придумали общаться «на пальцах».

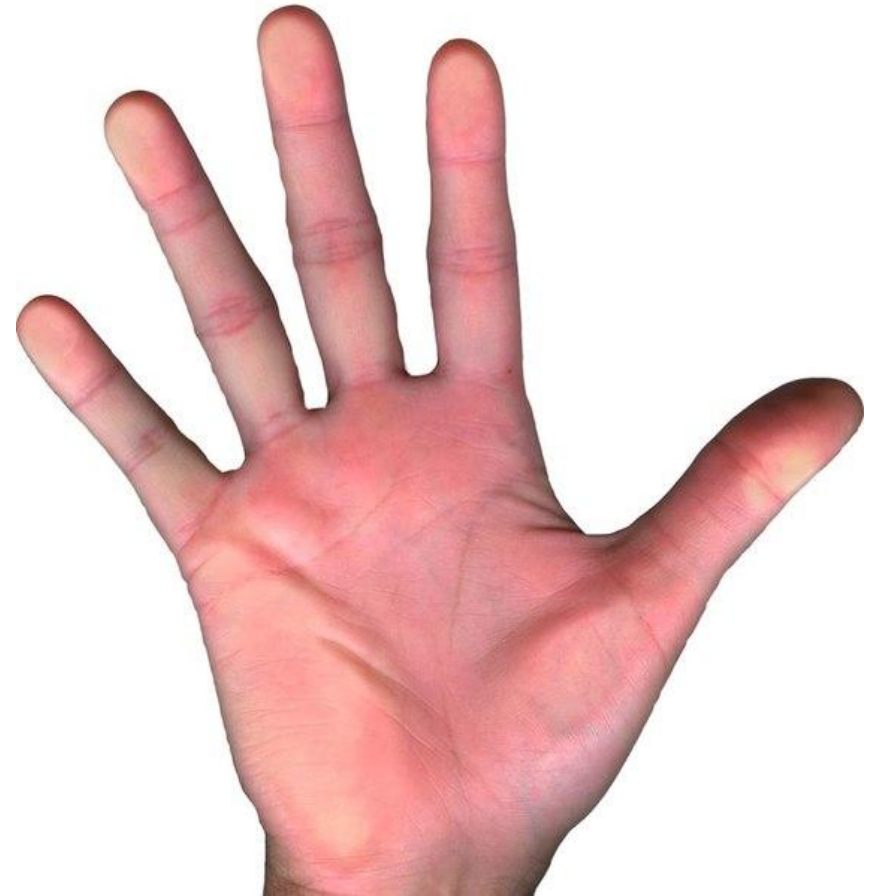
- Ручная азбука (дактилология) – знаковая система, применяемая в общении с неслышащими. Эта специфическая коммуникация воспринимается зрительно и воспроизводится движением кисти руки: пальцы как бы изображают букву, повторяют ее начертание.

- Каждый дактильный знак (дактилема) обозначает букву (графему).
- В русской дактилологии 33 дактильных знака, каждый из которых соответствует начертанию соответствующей ему буквы. Азбука используется в русском жестовом языке для обозначения: имён собственных, иностранных заимствований, научных терминов, коротких соединений, предлогов, междометий и т.д.

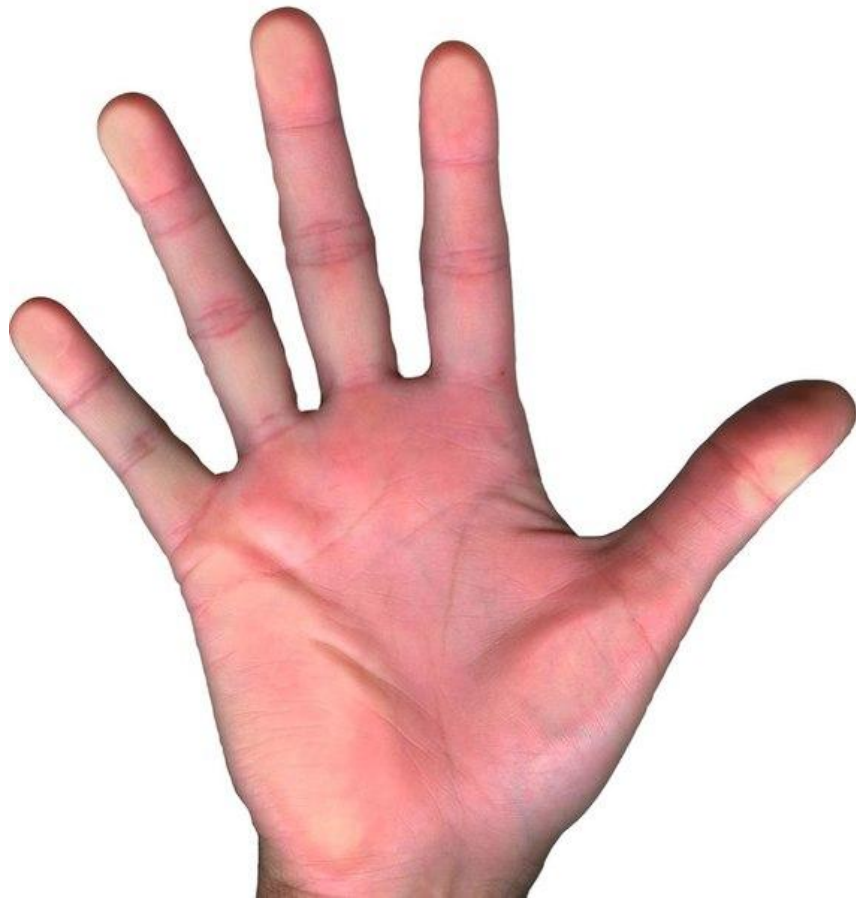
- Так же как письмо, чтение и произношение, дактилирование требует соблюдения норм словесной речи и ведется по определенным правилам.

Правила дактилирования

- Дактилировать общепринято правой рукой.



- При дактилировании рука согнута в локте, кисть руки находится на уровне плеча, слегка вынесена вперед и обращена ладонью от себя, к собеседнику.



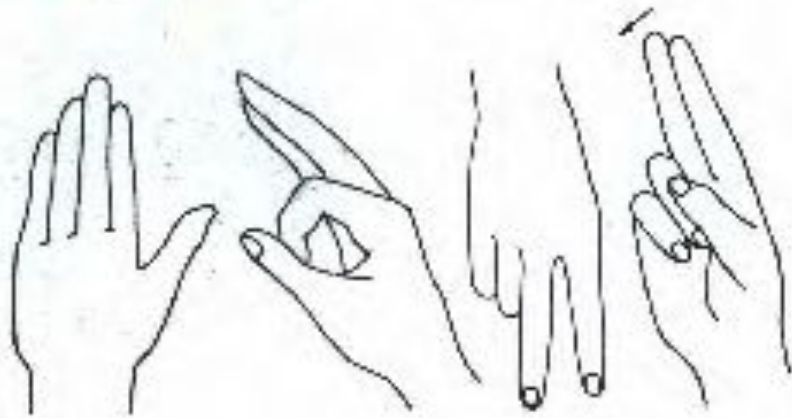
- Дактилирующая кисть руки сдвигается влево.

**В случае ошибки или непонимания
повторно дактилируется все слово.**

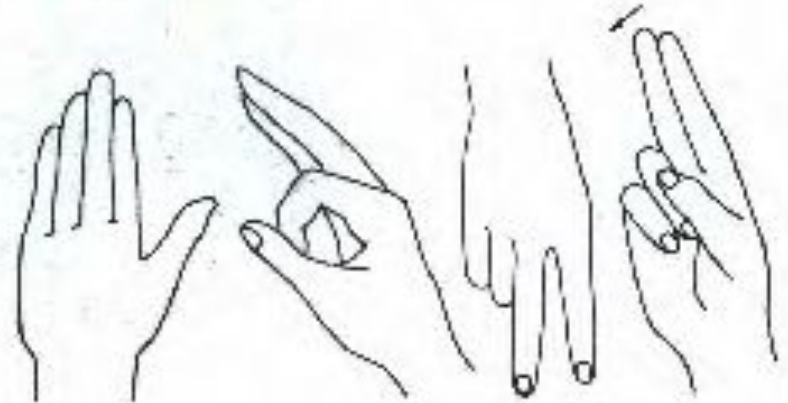


**В случае ошибки или непонимания
повторно дактилируется все слово.**

В О Л К



В О Л К



Дактилирующий смотрит на собеседника.



- **Дактилируют в соответствии с нормами правописания (правилами орфографии). Дактильная речь обязательно сопровождается артикуляцией (проговариванием сообщения). Дактильные знаки показывают точно и четко. Дактилирование ведут плавно и слитно. Резкое отрывистое дактилирование считается грубой ошибкой. Дактилируемые слова разделяются паузой, фразы – остановкой.**

**По своей основе дактильная речь
сходна с**

По своей основе дактильная речь сходна с

ПИСЬМЕННОЙ



Рыжий = оранжевый цвет волос

Р Ы Ж И Й



По своей основе дактильная речь сходна с

ПИСЬМЕННОЙ



Рыжий = оранжевый цвет волос

Р Ы Ж И Й



ПО СВОЕЙ ФУНКЦИИ – С
УСТНОЙ РЕЧЬЮ



Сравнительная характеристика дактильной, устной и письменной речи.

- Дактильная речь в своей основе – речь письменная, в непосредственном общении она выступает в форме устной речи и наделена ее характерными признаками: обращена прямо к собеседнику, ситуационна, не фиксируется.

ПИСЬМЕННАЯ РЕЧЬ-
ЭТО такая РЕЧЬ, КОТОРУЮ МЫ

Пишем

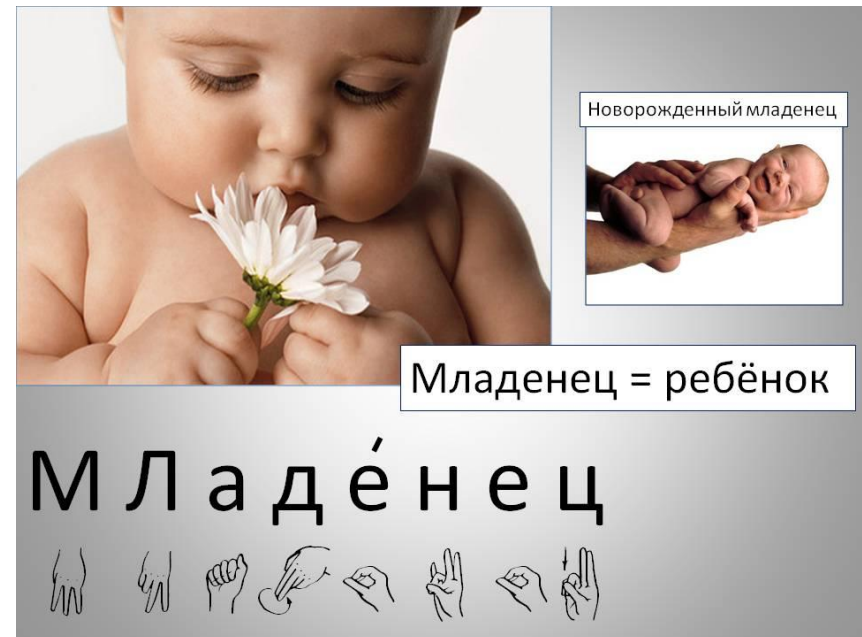


И ЧИТАЕМ



Сравнительная характеристика дактильной, устной и письменной речи.

Отличие дактильной речи от словесной заключается в том, что она воспринимается зрительно: при дактилировании происходит не слушание речи, а зрительное чтение ручных изображений буквенного состава слова. При этом дактильная форма речи не позволяет воспринять все слово или короткое предложение одновременно, как это имеет место при чтении письменной или восприятии устной речи. При дактилировании видны только отдельные буквенные знаки. Дактильный знак исчезает из поля зрения после появления следующего знака. Мы никогда не увидим слово целиком, слово всегда нужно мысленно составить из суммы продактилированных букв.





Дружеское рукопожатие



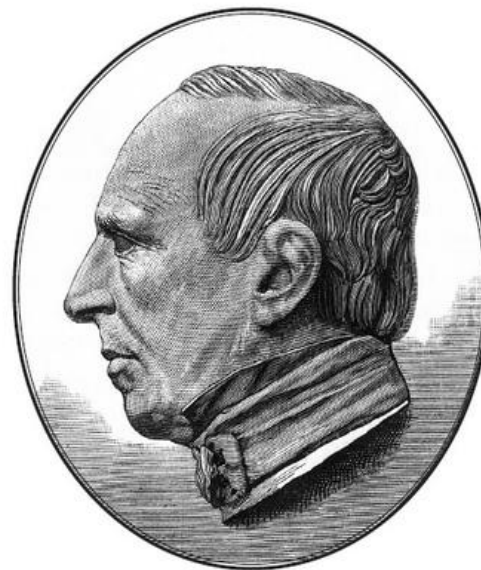
Дружеское обнюхивание

Друзья, могут
быть не
похожи.
Но друзья
всегда, увидят
поддержку в
глазах друга.

Д Р У Г



- Русский дактильный алфавит был опубликован в первой русской книге об обучении глухих в 1835 году. Автор, В.И. Флери



ВИКТОР ИВАНОВИЧ ФЛЕРИ
(1799-1856)

- В настоящее время дактилология применяется во всем мире, но она не интернациональна. Как правило, дактильные алфавиты соответствуют числу букв, имеющих в алфавите национальных письменностей.

РЖЯ

■ РУССКИЙ
ЖЕСТОВЫЙ
ЯЗЫК

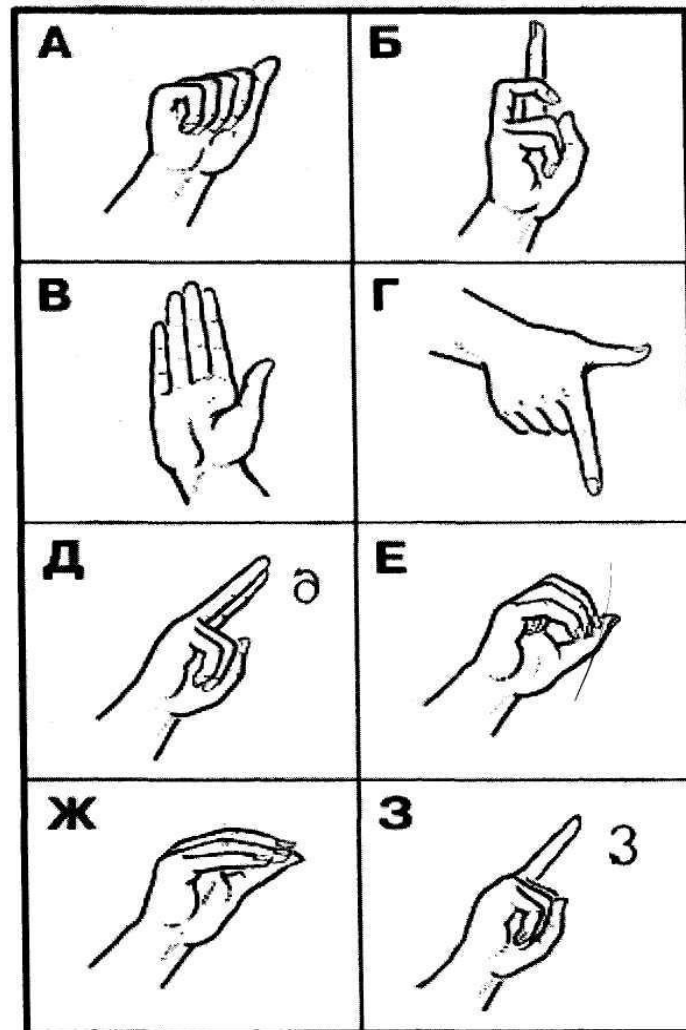
Выделяют 2 основных компонента строения жеста – конфигурацию и движение. Они воплощаются в жесте одновременно.

Выделяют 2 основных компонента строения жеста – конфигурацию и движение. Они воплощаются в жесте одновременно.

КОНФИГУРАЦИЯ

- в одноручных жестах характеризуется положением пальцев и кисти руки (правой), в двухручных – положением пальцев и кисти каждой руки и взаимным расположением рук. Существует 20 основных конфигураций (А, Б, В, 1, 5 и др.).

Ручная азбука (дактилология)



Выделяют 2 основных компонента строения жеста – конфигурацию и движение. Они воплощаются в жесте одновременно.

ДВИЖЕНИЕ

- характеризуется местом исполнения жеста (локализацией), направлением и качеством движения. Каждый жест можно описать с помощью этих компонентов.



Особенности лексического состава РЖЯ:

- Образность жестов. В РЖЯ, как и в ЖЯ других народов, существует целый класс жестов, которые выражают некоторые значения, передавая какие-либо внешние признаки предметов, действий:

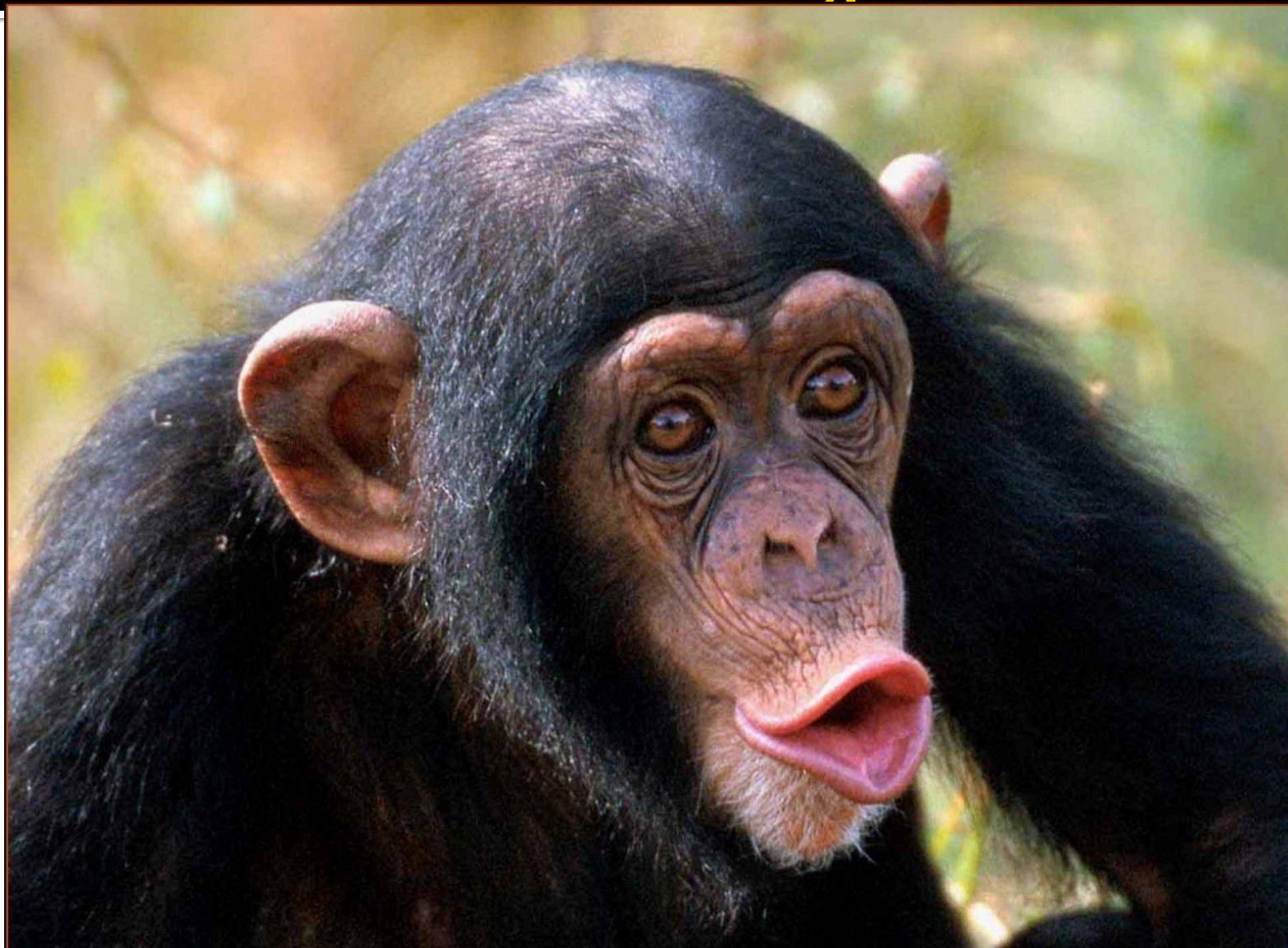
обрисовывают контур обозначаемого предмета (рисующие жесты);



**дают пластическое изображение
объекта (пластические жесты);**



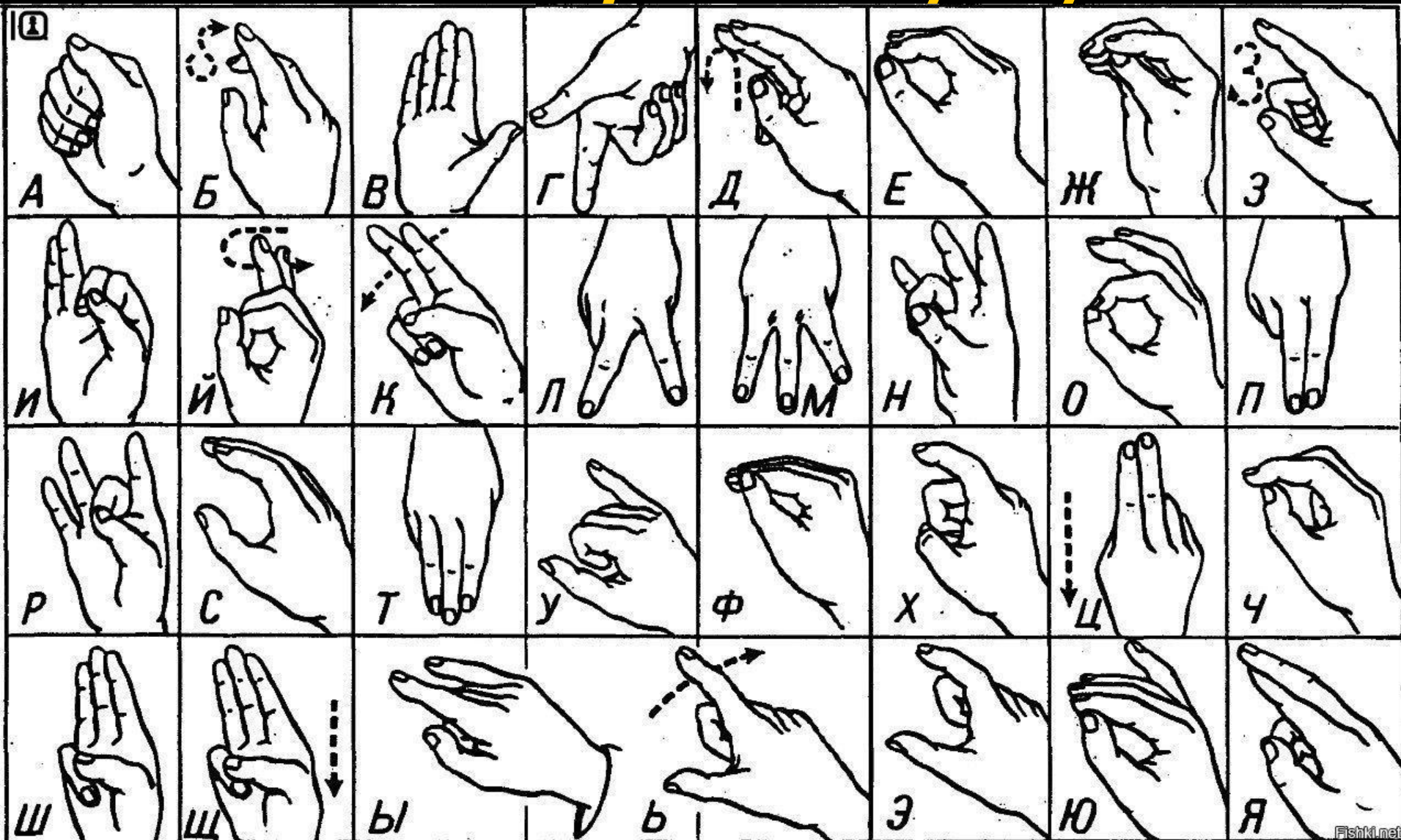
**передают характерные особенности
внешнего вида и поведения (изображение
ЖИВОТНЫХ);**



имитируют действия.



Словарь РЖЯ меньше, чем языка слов, поэтому глухие



Калькирующая жестовая речь

- складывается и развивается под влиянием языка слов и подчиняется тем же грамматическим закономерностям. Чрезвычайно важным при этом является то, что именно язык слов становится орудием мышления глухого ребенка. В процессе обучения глухих детей язык жестов обогащается и развивается. Глухие в жестовой речи стремятся выразить то, что ими приобретено в языке слов. Калькирующая жестовая речь – это вторичная знаковая система, которая усваивается на базе и в процессе изучения глухими детьми словесной речи. Жесты становятся эквивалентами слов, а порядок их следования – такой же, как в предложении, т. е. этот вид речи калькирует лингвистическую структуру словесного языка. Жесты сопровождают устную речь говорящего.