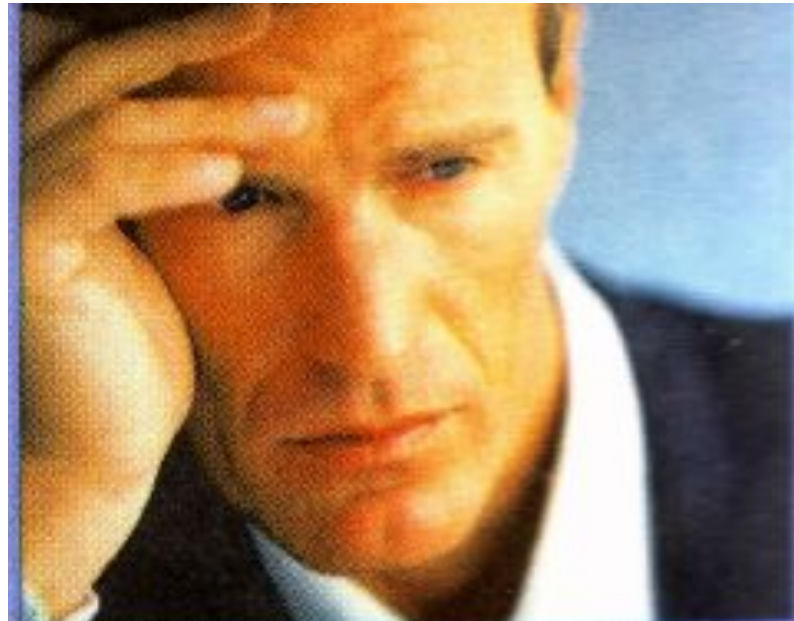


ОХОРОНА ПРАЦІ

Розслідування та облік нещасних випадків,
професійних захворювань і аварій.

Порядок расследования несчастливого случая



Первоочередные меры, предпринимаемые в связи с несчастным случаем на производстве

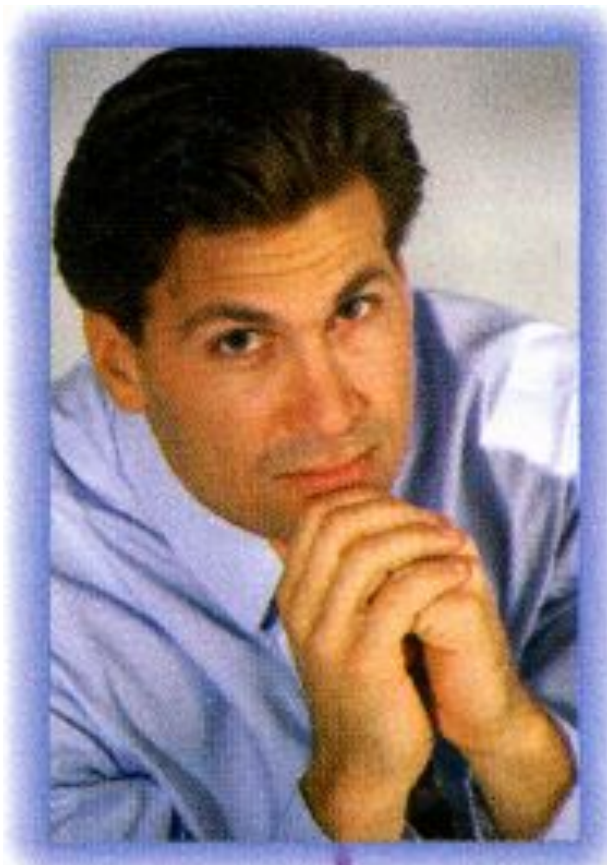


Пострадавший или очевидец несчастного случая обязан известить о нем непосредственного руководителя и службу охраны труда

Непосредственный руководитель работ обязан:

- срочно организовать представление первой мед. помощи потерпевшему, обеспечить при необходимости его доставку в лечебное учреждение;
- сообщить о случившемся работодателю, руководителю профсоюза;
- сохранить до прибытия комиссии по расследованию (комиссии по специальному расследованию) НС обстановку на рабочем месте и оборудование в таком состоянии, в котором они были на момент несчастного случая (если это не угрожает жизни или здоровью других работников и не приведет к более тяжелым последствиям), а также принять меры к недопущению подобных случаев.

Работодатель обязан



Немедленно
организовать оказание
первой помощи
пострадавшему



И
доставку его в
учреждение
здравоохранения



принять неотложные
меры по
предотвращению
развития аварийной
ситуации и
воздействия
травмирующего
фактора на других
лиц



сохранить до начала
расследования
несчастливого случая
обстановку, какой она
была на момент
происшествия (если это
не угрожает жизни и
здоровью других людей
и не приведет к аварии).

В случае
невозможности ее
сохранения -
зафиксировать
сложившуюся
обстановку (схемы,
фотографии и т.п.)



Немедленно проинформировать о несчастном случае на производстве родственников пострадавшего, а также направить сообщение в органы и организации, определенные нормативными правовыми актами



Обеспечить своевременное расследование несчастного случая на производстве и его учет

Работодатель, обязан:

1) сообщить о несчастном случае:

- рабочий орган исполнительной дирекции Фонда по местонахождению предприятия;
- территориальный орган гос.надзора за охраной труда;
- предприятие, где работает потерпевший, - если потерпевший является работником другого предприятия;
- органы гос. пожарной охраны - если несчастного случая произошел в результате пожара;
- учреждение гос. санитарно-эпидемиологической службы, - в случае выявления острого профессионального заболевания (отравление);

2) образовать приказом комиссию по расследованию несчастного случая в составе не меньше чем три лица и организовать расследование.

Формирование комиссии по расследованию несчастного случая на производстве

Для расследования несчастного случая в организации работодатель **незамедлительно** создает комиссию в составе не менее 3 человек

В состав комиссии включаются представители работодателя и специалист по охране труда

Комиссию возглавляет работодатель или уполномоченное им лицо.

Руководитель, непосредственно отвечающий за безопасность труда в подразделении, где произошел несчастный случай, в состав комиссии не включается



Состав комиссии должен состоять из нечетного числа членов.

В состав комиссии входят:

- руководитель (специалист) службы охраны труда или должностное лицо, на которого работодателем возложено выполнение функций по ОТ (председатель комиссии),
- представитель Фонду за местонахождением предприятия,
- представитель профсоюза
- представитель предприятия,
- другие лица.

-
- В состав комиссии не может включаться руководитель работ, который непосредственно отвечает за состояние охраны труда на рабочем месте, где случился несчастный случай.
 - Потерпевший или лицо, которое представляет его интересы, не включается в состав комиссии, но имеет право участвовать в ее заседаниях, излагать свои предложения, добавлять к материалам расследования документы, которые касаются несчастного случая, давать соответствующие объяснения, в том числе выкладывать в устной и письменной форме личное мнение относительно обстоятельств и причин несчастного случая, и получать от председателя комиссии информацию о ходе проведения расследования.

Главная задача при расследовании несчастного случая на производстве

Быстрое
определение
причин
несчастного
случая

Незамедлительная
реализация
мероприятий по
предупреждению
подобных несчастных
случаев

Связанный с производством

- следование работника до объекта (между объектами)
- обслуживание по утвержденным маршрутам или до любого объекта по поручению работодателя;
- следование к/или с места командировки согласно установленному заданию.

Не признаются связанными с производством НС:

- по месту постоянного проживания;
- во время использования ими в личных целях ТС, машин, механизмов, инструментов, которые принадлежат или используются предприятием (кроме случаев в результате их неисправности);
- вследствие отравления алкоголем, наркотическими средствами, токсичными или ядовитыми веществами, а также вследствие их действия, при наличии соответствующего мед. заключения, если это не связано с применением таких веществ в производственных процессах или нарушением требований безопасности относительно их хранения и транспортировки или если потерпевший, который находился в состоянии алкогольного, токсичного или наркотического опьянения, до НС был отстранен от работы в соответствии с требованиями правил внутреннего трудового распорядка предприятия или коллективного договора;
- в случае подтвержденного соответствующим мед. заключением алкогольного, токсичного или наркотического опьянения, не предопределенного производственным процессом;
- во время совершения ими правонарушений.

Порядок расследования



получает необходимую
информацию от
работодателя и по
возможности – объяснения
от пострадавшего

Комиссия выявляет и
опрашивает очевидцев
происшествия



При расследовании несчастного случая на производстве



Работодатель обеспечивает
выполнение расчетов
проведение необходимых
исследований

фотографирование места
происшествия и
поврежденных объектов,
составление планов,
эскизов, схем



На основании собранных
документов и
материалов комиссия
устанавливает
обстоятельства и
причины несчастного
случая

определяет меры по
устранению причин и
предупреждению
несчастных случаев на
производстве



Оформление материалов расследования

несчастных случаев на производстве и их учет



Акт о несчастном случае подписывается членами комиссии, утверждается работодателем и заверяется печатью, а также регистрируется в журнале регистрации несчастных случаев на производстве

По каждому несчастному случаю на производстве оформляется акт по форме Н-1

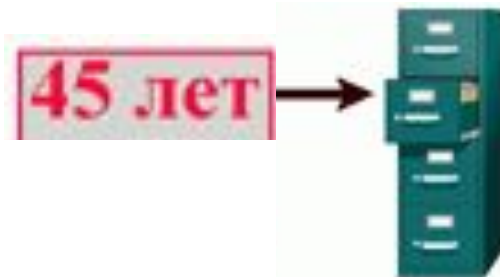
В акте о несчастном случае на производстве должны быть подробно изложены обстоятельства и причины несчастного случая на производстве

Движение документов, связанных с расследованием несчастного случая на производстве



Работодатель в трехдневный срок после утверждения акта о несчастном случае на производстве обязан выдать один экземпляр указанного акта пострадавшему

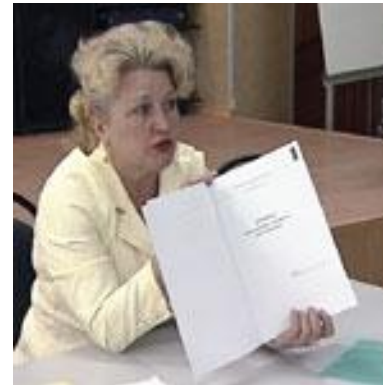
Второй экземпляр акта о несчастном случае вместе с материалами расследования хранится в течение 45 лет по месту работы пострадавшего на момент несчастного случая на производстве





По окончании временной нетрудоспособности пострадавшего работодатель обязан направить в ФСС и государственную инспекцию труда информацию о последствиях несчастного случая на производстве и мерах, принятых в целях предупреждения несчастных случаев

государственный инспектор по охране труда составляет заключение, а также выдает предписание, которые являются обязательными для исполнения работодателем



Комиссия обязана в течении 3 суток:

- обследовать место НС, получить объяснения потерпевшего, если это возможно, опросить свидетелей несчастного случая и причастных к нему лиц;
- определить соответствие условий труда и безопасности требованиям законодательства по охране труда;
- выяснить обстоятельства и причины несчастного случая;
- определить, связан ли случай с производством;
- установить лиц, которые допустили нарушение требований законодательства по ОТ, разработать мероприятия относительно предотвращения подобных НС;

Комиссия обязана:

- составить акт расследования несчастного случая по форме Н-5 в трех экземплярах, а также акт о НС, связанном с производством, по форме Н-1 в 6 экз., если этот НС признан таким, который связан с производством, или акт о НС, не связанном с производством, по форме НПВ, если этот несчастный случай признан таким, который не связан с производством, и передать их на утверждение работодателю;
- в случае выявления острого проф. заболевания (отравление), связанного с производством, кроме акта формы Н-1 сложить также в 4 экз. карту учета проф. заболевания (отравления) по форме П-5.

Расследование проводится

в случае внезапного ухудшения состояния здоровья работника или лица, которое обеспечивает себя работой самостоятельно, при получении им травмы, в том числе в результате телесных повреждений, причиненных другим лицом, острого проф. заболевания и острого проф. и др. отравлений, получения теплового удара, ожога, обморожение, в случае утопления, поражения эл. током, молнией и ионизирующим излучением, получение других повреждений в результате аварии, пожара, стихийного бедствия (землетрясения, наводнения, урагана и т.д.), контакта с представителями животного и растительного мира, которые привели к потере работником работоспособности на 1 рабочий день или больше или к необходимости перевода его на другую (более легкую) работу не менее как на 1 рабочий день, в случае исчезновения работника во время выполнения им трудовых обязанностей, а также в случае смерти работника на предприятии.

Связаны с производством

- использование собственного ТС в интересах предприятия с разрешения или по поручению работодателя в установленном работодателем порядке;
- выполнение действий в интересах предприятия, на котором работает потерпевший, то есть действий, которые не принадлежат к трудовым обязанностям работника (представление необходимой помощи другому работнику, действий относительно предотвращения аварий или спасания людей и имущества предприятия, других действий по распоряжению или поручению работодателя);
- ликвидации аварии, последствий чрезвычайной ситуации техногенного и природного характера на производственных объектах и транспортных средствах, которые используются предприятием;
- представление необходимой помощи или спасание людей, выполнения действий, связанных с предотвращением несчастных случаев с другими лицами в процессе выполнения трудовых обязанностей;
- предоставление предприятием шефской помощи;


К первому экземпляру акта формы Н-5 прикрепляются


- экземпляр акта формы Н-1 (или формы НПВ), экземпляр карты формы П-5 - в случае острого проф. заболевания (отравления), объяснения свидетелей и потерпевшего (в случае их наличия), выдержки из эксплуатационной документации, схемы, фотографии, другие документы, которые характеризуют состояние рабочего места (машины, механизма, аппаратуры и т.д.), а в случае необходимости - также вывод лечебно-профилактического заведения о состоянии опьянения, наличии в организме потерпевшего алкоголя, наркотических или ядовитых веществ.
- По требованию потерпевшего или лица, которое представляет его интересы, председатель комиссии обязан ознакомить его с документами, которые содержатся в материалах расследования.

Утвержденные акты в течение 3 суток

посылаются:

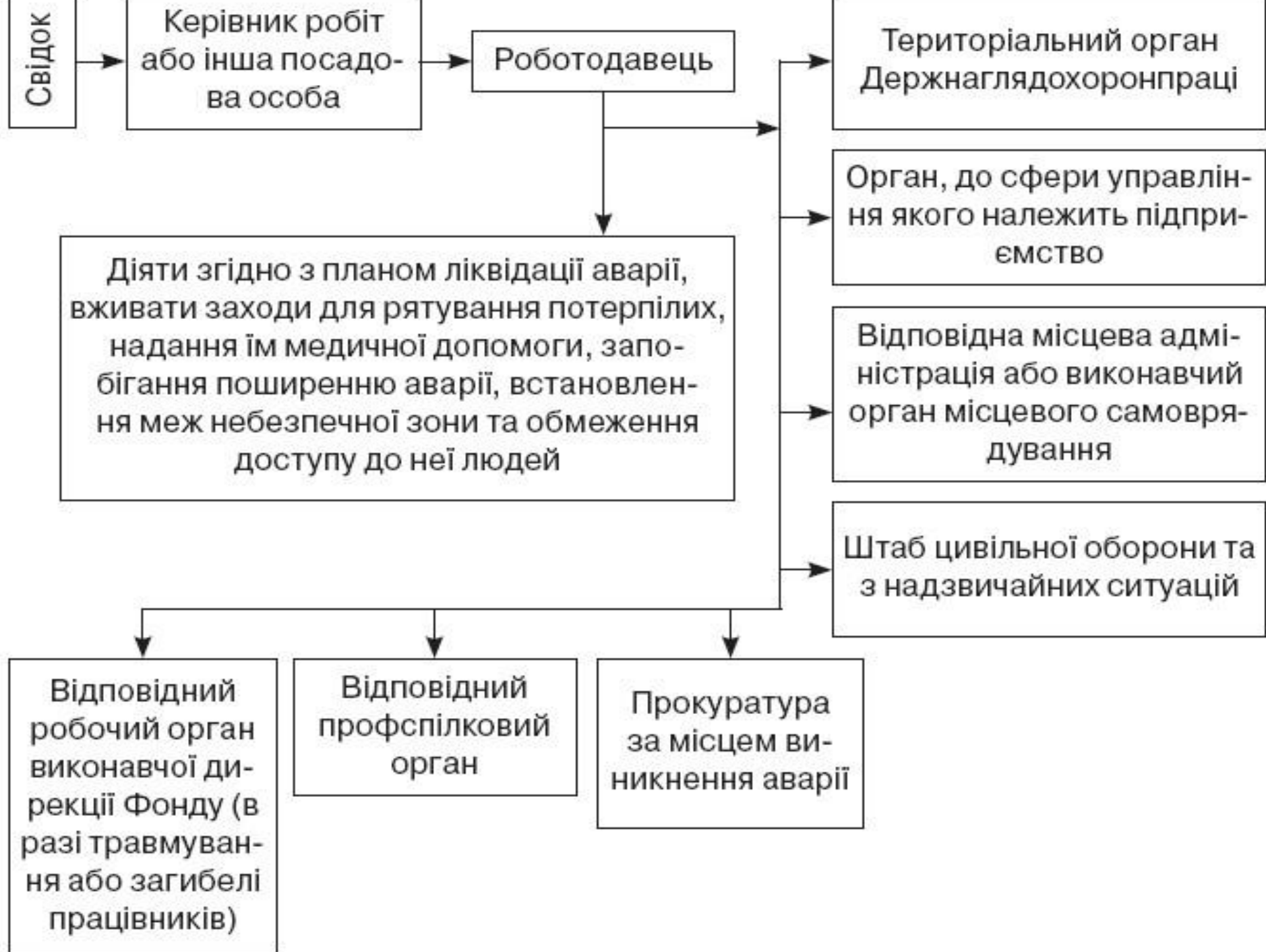
- потерпевшему или доверенному лицу;
- руководителю цеха или другого структурного подразделения, где случился НС, для осуществления мероприятий относительно предотвращения подобных случаев;
- соответствующему рабочему органу исполнительной дирекции Фонда;
- соответствующему территориальному органу Госнадзорохрантруд;
- профсоюзной организации, членом которой является потерпевший;
- руководителю (специалисту) службы охраны труда предприятия или должностному лицу (специалисту), на которого работодателем возложено выполнение функций специалиста по вопросам охраны труда.


- 
-
- Экземпляры утвержденного акта формы Н-5 и акта формы Н- 1 (или формы НПВ) вместе с материалами расследования подлежат хранению в течение 45 лет.

- 
-
- Несчастный случай, о котором своевременно не был поставлен в известность непосредственный руководитель или работодатель или в результате которого потеря работоспособности наступила не сразу, расследуется и берется на учет согласно этому Порядку в течение месяца после поступления заявления потерпевшего или лица, которое представляет его интересы (независимо от срока, когда он случился).

Специальному расследованию подлежат:

- несчастные случаи со смертельным исходом;
- групповые несчастные случаи, которые случились одновременно с 2 и больше работниками независимо от тяжести повреждения их здоровья;
- случаи смерти на предприятии;
- случаи исчезновения работника во время выполнения им трудовых обязанностей;
- несчастные случаи с тяжелыми последствиями, в том числе с возможной инвалидностью, по решению органов Госнадзорохрантруд.



- 
-
- О групповом несчастном случае, НС со смертельным исходом, НС с тяжелыми последствиями, случай смерти работника на предприятии, а также случай исчезновения работника при исполнении им трудовых (должностных) обязанностей работодатель обязан немедленно передать с использованием средств связи сообщение:

Сообщения:

- территориальному органу Госнадзорохрантруда по местонахождению предприятия;

- органа прокуратуры по месту наступления несчастного случая;
- рабочему органу исполнительной дирекции Фонда по местонахождению предприятия;
- органу, к сфере управления которого относится предприятие (в случае его отсутствия - местной госадминистрации)
- учреждению государственной санитарно-эпидемиологической службы, обслуживающей предприятие, - в случае острых профессиональных заболеваний (отравлений);
- первичной организации профсоюза, членом которой является потерпевший;
- органу по вопросам защиты населения и территорий от чрезвычайных ситуаций по месту наступления несчастного случая и другим органам (в случае необходимости).

-
- Специальное расследование НС проводится комиссией по специальному расследованию несчастного случая, который назначается приказом руководителя территориального органа Госнадзорхрантруда по местонахождению предприятия или по месту наступления НС, если он случился с лицом, которое обеспечивает себя работой самостоятельно, или в результате ДТП, по согласованию с органами, представители которых входят в ее состав.

В состав спец. комиссии

включаются:

- должностное лицо территориального органа Госнадзорохрантруда (председатель комиссии);
- представитель рабочего органа исполнительной дирекции Фонда за местонахождением предприятия или по месту наступления НС;
- представитель органа, к сфере управления которого принадлежит предприятие, а в случае его отсутствия - местной госадминистрации, если НС случился с лицом, которое обеспечивает себя работой самостоятельно, или в результате ДТП;
- руководитель (специалист) службы ОТ предприятия или другой представитель работодателя;
- представитель первичной организации профсоюза предприятия, членом которого является потерпевший;

В состав спец. комиссии

включаются:

- представитель профсоюзного органа высшего уровня;
- представитель учреждения гос. СЭС, которое обслуживает предприятие, или такого учреждения по месту наступления НС, если он случился с лицом, которое обеспечивает себя работой самостоятельно, - в случае расследования случая острого проф. заболевания (отравление);
- представитель инспекции гос. технического надзора - если НС случился во время эксплуатации зарегистрированных в инспекции с/х машин.

Специальная комиссия обязана:

- обследовать место, где произошел НС, получить письменные или устные объяснения от работодателя и его представителей, должностных лиц, работников предприятия, потерпевшего, если это возможно, опросить других лиц - свидетелей НС и лиц, причастных к нему;
- **определить соответствие условий труда и его безопасности требованиям законодательства об охране труда;**
- **выяснить обстоятельства и причины НС;**
- **определить, связан ли этот случай с производством;**
- **установить лиц, которые допустили нарушения требований законодательства об охране труда, а также разработать меры по предотвращению подобных НС;**
- **встретиться с пострадавшими или членами их семей или лицами, представляющими их интересы, в целях рассмотрения вопросов по решению социальных проблем, возникших в результате НС, внести предложений по их решению соответствующим органам, а также дать пострадавшим (членам их семей, лицам, представляющим интересы пострадавших) разъяснения относительно их прав в связи с наступлением НС.**

Расследование несчастных случаев при авариях

- **Авария** - внезапное, опасное событие (мощный выброс опасных веществ, пожар или взрыв, вследствие нарушения эксплуатации предприятия (объекта), которая приводит к немедленной и / или последующей угрозы для жизни и здоровья людей, окружающей среды, материальных ценностей на территории (объекте) предприятия и / или за его пределами.

Аварии подразделяются на I, II категории

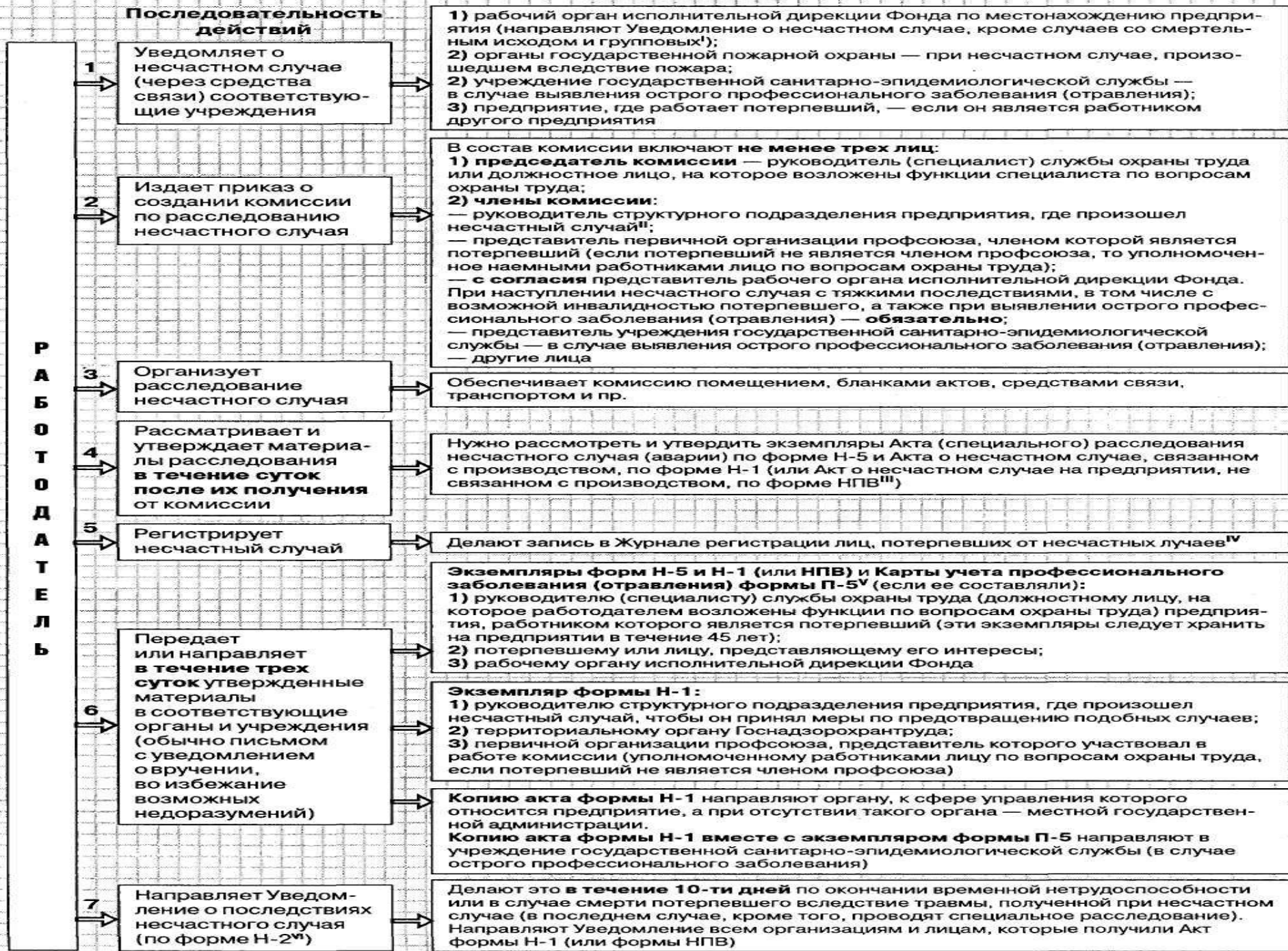
- К **I категории** относятся аварии, которые привели к одному из таких последствий:
 - погибло 5 и более или травмировано 10 и более человек;
 - произошел выброс ядовитых, радиоактивных, биологически опасных веществ за пределы санитарно-защитной зоны;
 - увеличилась концентрация загрязняющих веществ в окружающей среде более чем в 10 раз
 - разрушены здания, сооружения или их основные конструкции, что создало угрозу для жизни и здоровья людей;
 - полностью разрушено и вышло из строя оборудование, оборудования котлонадзора и грузоподъемных механизмов, что создало угрозу для жизни и здоровья людей.

Аварии подразделяются на I, II категории

- Ко II категории относятся аварии, которые привели к одному из таких последствий:
- погибло до 5 или травмировано от 4 до 10 человек;
- повреждено оборудование, оборудование котлонадзора и грузоподъемных механизмов, что привело к остановке работы, а здания и сооружения повреждений не получили.

По типам ответственности несчастные случаи бывают :

- по вине работодателя;
- по вине потерпевшего;
- по вине другого предприятия или работника другого предприятия;
- по вине постороннего лица;
- в результате стихийных бедствий (страховые, выплата помощи пострадавшему с первого дня нетрудоспособности)
- смешанные.



Действия комиссии при "обычном" расследовании

Схема 3

КОМИССИЯ
ПО
РАССЛЕДОВАНИЮ

Обследует место несчастного случая

Получает пояснения потерпевшего и, если это возможно, опрашивает свидетелей несчастного случая и причастных к нему лиц

Определяет, соответствуют ли условия труда и его безопасность требованиям законодательства об охране труда

Выясняет обстоятельства и причины несчастного случая

Устанавливает лиц, допустивших нарушение требований законодательства об охране труда

Определяет, связан ли несчастный случай с производством (в этом помогут п. п. 14 — 18 Порядка расследования несчастных случаев)

Связан

Не связан

Составляет:

- в трех экземплярах Акт расследования несчастного случая¹ (ф. Н-5);
- в шести экземплярах Акт о несчастном случае, связанном с производством¹ (ф. Н-1);
- в четырех экземплярах Карту учета профессионального заболевания (отравления) (ф. П-5) — при выявлении острого профессионального заболевания (отравления), связанного с производством.

Передает их на утверждение работодателю (см. п. 4 схемы 2 на стр. 24)

Составляет:

- в трех экземплярах Акт расследования несчастного случая¹ (ф. Н-5);
- в шести экземплярах Акт о несчастном случае, не связанном с производством¹ (ф. НПВ).

Передает их на утверждение работодателю (см. п. 4 схемы 2 на стр. 24)

Разрабатывает мероприятия по предотвращению подобных несчастных случаев

Последовательность действий

РАБОТОДАТЕЛЬ

Оказывает помощь потерпевшим, если речь идет о несчастном случае без летальных исходов

Сохраняет до прибытия комиссии по специальному расследованию обстановку на рабочем месте и оснащение в таком состоянии, в каком они были на момент несчастного случая (если это не угрожает жизни или здоровью других работников и не приведет к более тяжким последствиям)

Принимает меры по недопущению подобных случаев

Направляет Уведомление о несчастном случае по форме, согласно приложению 9 к Порядку расследования несчастных случаев, в:

- 1) территориальный орган Госнадзорхрантруда;
- 2) орган прокуратуры;
- 3) рабочий орган исполнительной дирекции Фонда;
- 4) орган, к сфере управления которого относится предприятие (при его отсутствии — местную госадминистрацию);
- 5) учреждение государственной санитарно-эпидемиологической службы — в случае острых профессиональных заболеваний (отравлений);
- 6) первичную организацию профсоюза, членом которой является потерпевший;
- 7) орган по вопросам защиты населения и территорий от чрезвычайных ситуаций по месту наступления несчастного случая и другие органы (при необходимости)

Создает условия для проведения специального расследования

- 1) делает при необходимости фотоснимки места, где произошел несчастный случай, поврежденных объектов, машин, механизмов, оборудования, инструмента;
- 2) предоставляет специальной комиссии техническую документацию и другие необходимые материалы;
- 3) создает надлежащие условия для работы специальной комиссии (обеспечивает ее для целей расследования транспортными средствами, средствами связи, служебными помещениями);
- 4) организует при расследовании случаев острого профессионального заболевания (отравления) медицинское обследование работников соответствующего участка предприятия;
- 5) обеспечивает проведение лабораторных исследований, испытаний, технических расчетов, экспертизы и т. п. (если они необходимы);
- 6) организует печатание, тиражирование и оформление в необходимом количестве материалов специального расследования

Компенсирует расходы, связанные с деятельностью специальной комиссии и привлеченных к ее работе специалистов

В пятидневный срок после утверждения Акта расследования несчастного случая (ф. Н-5) руководителем органа Госнадзорхрантруда работодатель:

- издает приказ о выполнении предложенных специальной комиссией мероприятий и предотвращении возникновения подобных случаев;
- привлекает к ответственности работников, допустивших нарушения требований законодательства об охране труда, должностных (рабочих) инструкций;
- уведомляет в письменной форме органы, участвовавшие в расследовании, о выполнении предложенных мероприятий (в сроки, указанные в ф. Н-5);
- направляет за счет предприятия копии материалов расследования (их перечень указан в пунктах 54 и 55 Порядка расследования несчастных случаев) органам прокуратуры, другим органам, представителям которых участвовали в специальном расследовании, Госнадзорхрантруда, Национальному научно-исследовательскому институту охраны труда, исполнительной дирекции Фонда, учреждению государственной санитарно-эпидемиологической службы (при расследовании случаев выявления острого профессионального заболевания)

Направляет экземпляр утвержденного акта ф. Н-5 вместе с экземпляром утвержденного акта ф. Н-1 (или ф. НПВ) и экземпляром карты ф. П-5 (в случае острого профессионального заболевания):

- потерпевшему, членам его семьи или лицу, представляющему его интересы;
- рабочему органу исполнительной дирекции Фонда по местонахождению предприятия;
- территориальному органу Госнадзорхрантруда по местонахождению предприятия