



# Художественная реальность



Художественный мир =  
художественная реальность

# Художественная реальность

---

- Хронотоп
- «Правила» авторского мира
- Отношения с объективной реальностью



# Основной принцип

---

- Как лирический герой не равен автору, также реальность текста не равна реальности нашей жизни.
- Даже если очень-очень хочется



# Художественная реальность...

---

- Ограничена
- Может существовать по своим законам
- Условна
- Необъективная
- Имеет собственное время и пространство
- Создана намеренно (для чего?)
- Вымысел (всегда!)



# Ну и как с ней быть?

---

- Выявлять отношения первичной (нашей с вами реальности) со вторичной (реальностью произведения)



# Ограниченность

- Автор избирателен, он не может вместить всё
- *Почему выбирает именно это?*



# Свои законы

- В художественной реальности могут существовать свои правила организации мира. Будь то законы физики и логики или факты истории
- *Зачем они нужны?*





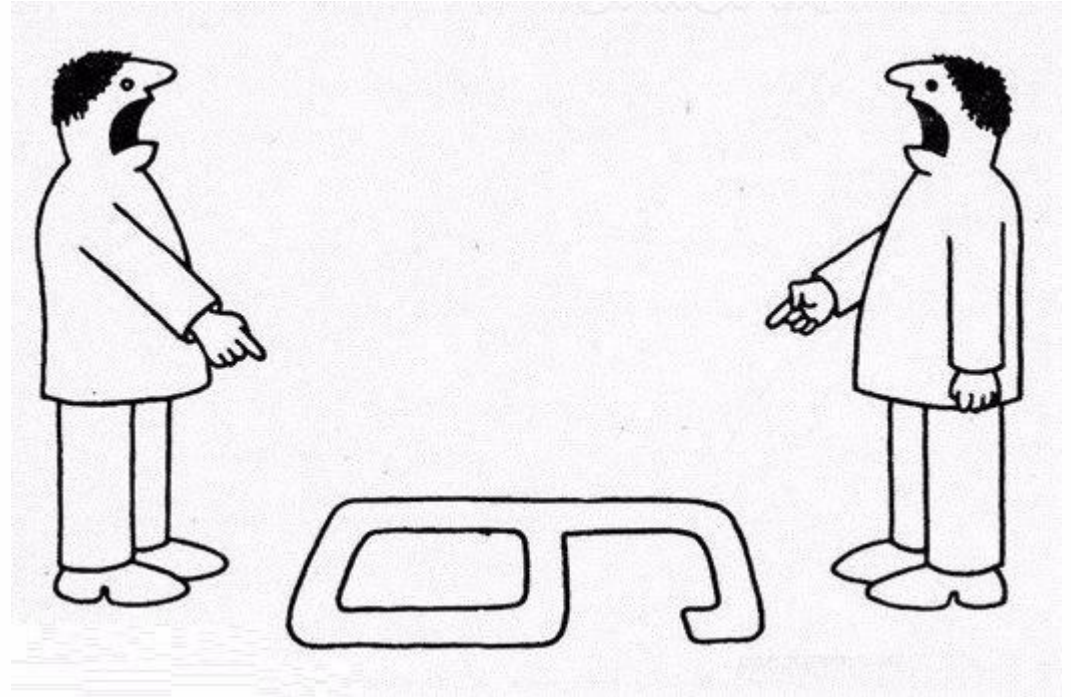
# Условна

- Читать или не читать,  
принимать или не  
принимать – решать нам



# Необъективна

- Человек необъективен.  
Автор – человек.



# Собственное время и пространство

- = ХРОНОТОП
- Хронос – время. Топос – место
- Термин придумали физиологи (Ухтомский), но литераторы «позаимствовали» (Бахтин)
- Художественное время и художественное пространство не тождественны реальным



# Время

---

- Соотнесено либо не соотнесено с историческим
- Может иметь временные перестановки
- Может быть намеренно замедленно (ретардация)  
- композиционный прием: замедление развития сюжетного действия посредством включения в текст внесюжетных элементов: описаний природы и интерьера, лирических отступлений, философских размышлений, повторов, и т. п. (например, в «Евгении Онегине» финал III и начало IV главы ).
- Может быть свернуто или остановлено (вариант: ремарка)
- Может идти параллельно («Война и мир»)



# Пространство

---

- Широкое/узкое,
- Открытое/замкнутое (правила классической драматургии)
- Реальное/вымышленное
- «Вертикальное»/«горизонтальное»



# Хронотоп и символизм

---

- Иногда составляющие хронотопа могут иметь символический смысл
- Город и деревня, земля и небо, дорога, дом, порог, лестница и тп
- Смена времен года и времени дня, полночь, Рождество и тп



# «Вдоль этих плоских знойных берегов», Бунин

---

Вдоль этих плоских знойных берегов  
Лежат пески, торчат кусты дзарига.  
И моря пышноцветное индиго  
Равниною глядит из-за песков.

Нет даже чаек. Слабо проползает  
Шуршащий краб. Желтеют кости рыб.  
И берегов краснеющий изгиб  
В лиловых полутонах исчезает.



# «Вдоль этих плоских знойных берегов», Бунин

Вдоль этих **плоских** знойных берегов  
Лежат **пески**, торчат **кусты** дзарига.  
И **моря** пышноцветное индиго  
**Равниною** глядит из-за **песков**.

Нет даже **чаек**. Слабо **проползает**  
**Шуршащий краб**. **Желтеют кости рыб**.  
И **берегов** краснеющий изгиб  
В **лиловых** полутонах **исчезает**.





## «Парус», Лермонтов

---

Белеет парус одинокой  
В тумане моря голубом!..  
Что ищет он в стране далекой?  
Что кинул он в краю родном?..

Играют волны — ветер свищет,  
И мачта гнется и скрипит...  
Увы! он счастья не ищет  
И не от счастья бежит!

Под ним струя светлей лазури,  
Над ним луч солнца золотой...  
А он, мятежный, просит бури,  
Как будто в бурях есть покой!



## «Парус», Лермонтов

Белеет парус одинокой  
В тумане моря голубом!..  
Что ищет он в стране далекой?  
Что кинул он в краю родном?..

Играют волны — ветер свищет,  
И мачта гнется и скрипит...  
Увы! он счастья не ищет  
И не от счастья бежит!

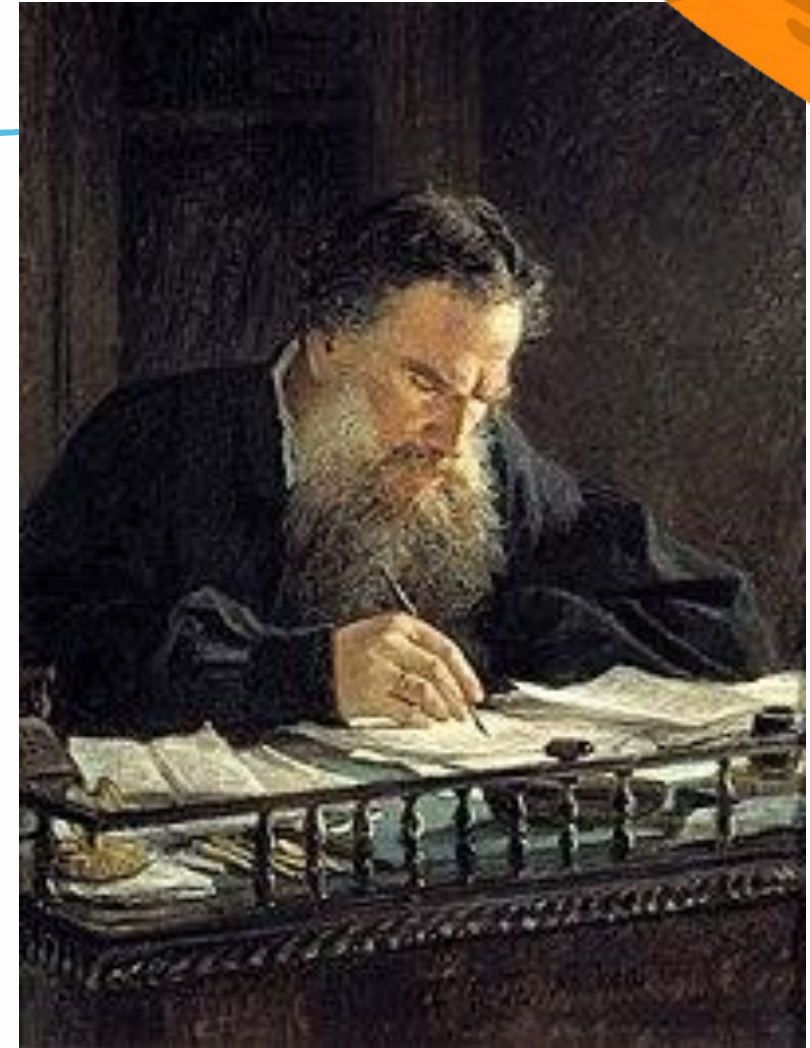
Под ним струя светлей лазури,  
Над ним луч солнца золотой...  
А он, мятежный, просит бури,  
Как будто в бурях есть покой!



# Создана намеренно

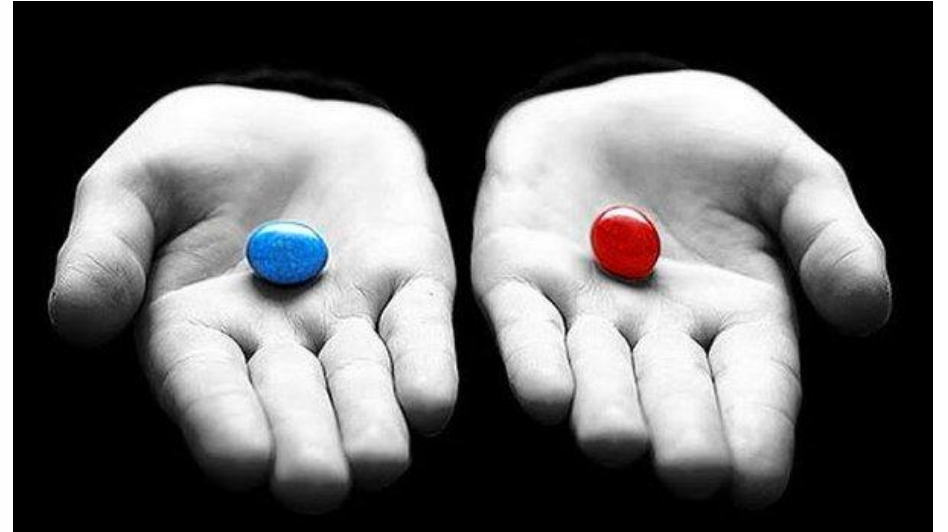
---

- Наша реальность – данность. Природа ее появления неизвестна. У художественной реальности есть автор.
- *Для чего он ее создает?  
Почему именно такую?*



# Содержит авторский вымысел

- Даже простая компоновка элементов художественной реальности – элемент авторского восприятия.
- *Почему именно эти детали? Эти образы? Эти события?*



# Что почитать?

---

- Бахтин М.М. Формы времени и хронотопа в романе. Очерки по исторической поэтике // Бахтин М. М. Вопросы литературы и эстетики. — М.: Худож. лит., 1975. — С.234-407.





Образная система =  
система образов

# Образная система

---

- то общее число всех героев, которые есть в художественном произведении, их взаимодействие друг с другом. Она подразумевает раскрытие персонажей и их значение в передаче замысла писателя и в сюжете в целом.
- то совокупность отдельно взятых различных явлений. Такие процессы в произведении называются художественным образом. Он должен не просто отразить, а что гораздо важнее, объединить действительность в единую целостную картину бытия.





# Художественный образ

- Данный способ показывает действительность с помощью искусства, в частности литературы. Делает это подробно и в то же время обобщенно. Создается путем изображения картины человеческой жизни, преобразованной в вымышленном мире с помощью фантазии писателя.

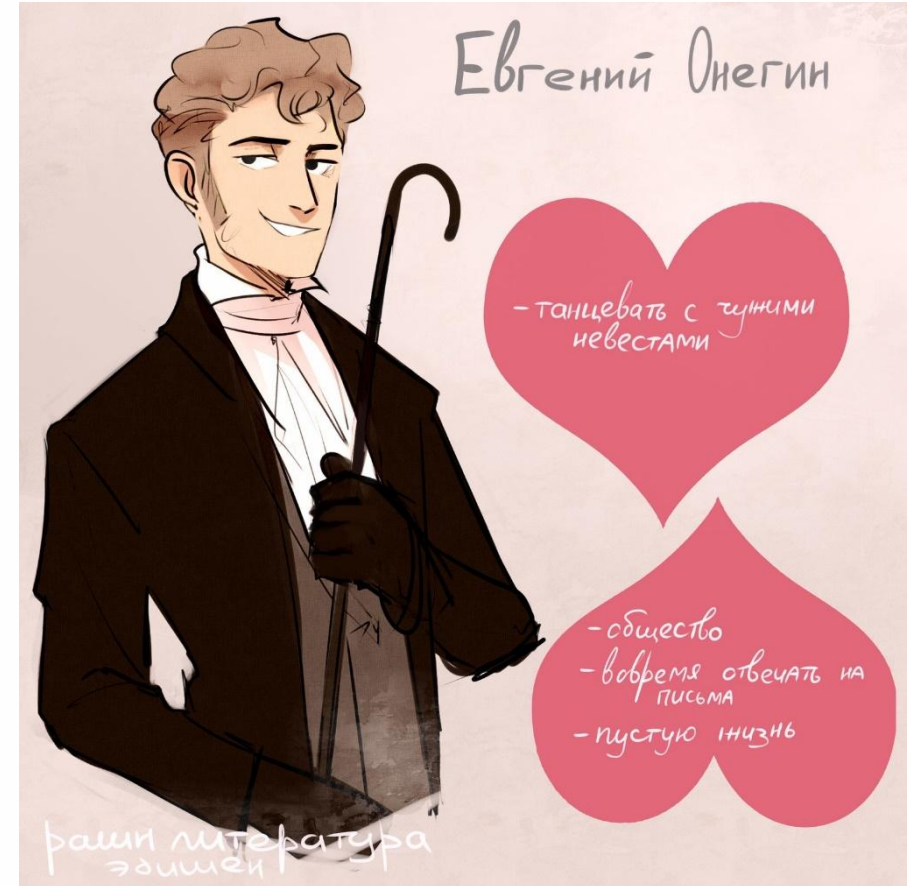




# Литературный персонаж

- Какая-либо (эпическая, драматическая) действующая фигура в литературе.

В каких родах литературы есть персонажи?



# Образ автора

- Лицо, которое в книге исполняет эту роль. Обычно наделено жизненными представлениями писателя, но при этом передает также частично и авторский вымысел.



# Образ рассказчика

- Конкретный персонаж, который повествует о событиях.



# Образ лирического героя

- Это описание в книге художественного двойника автора, который передает мысли и чувства писателя, но при этом **не отождествляется** с ним. С помощью лирического героя литератор показывает то, что характерно и типично для настоящего времени в общем



# Эпический и драматический герой

---

- Персонаж в эпическом произведении, который содержит в себе черты национально-исторического значения.
- Персонаж, действующее лицо драматического художественного произведения.





# Основной, второстепенный и внесценический персонажи

---

- Главный герой литературного произведения, вокруг которого крутятся все основные события.
- Образ в произведении литературы, который не является главным героем или участником центральных конфликтов книги.
- В драматическом произведении – герой, который вообще не принимает участия в сюжете, но упоминается в словах действующих лиц.





И снова художественные  
средства!

- 
- Речевая характеристика
  - Символы
  - Портрет, интерьер
  - Деталь
  - Характеристика автора







# «чек-лист» для характеристики литературного героя

# Место среди других героев

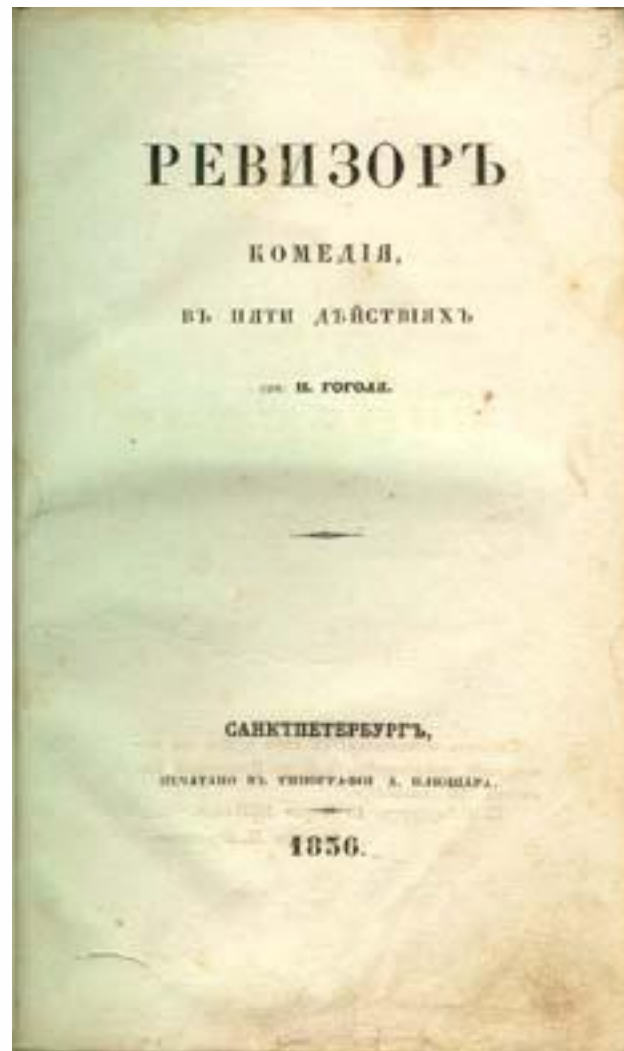


# Степень участия и роль в конфликте

---



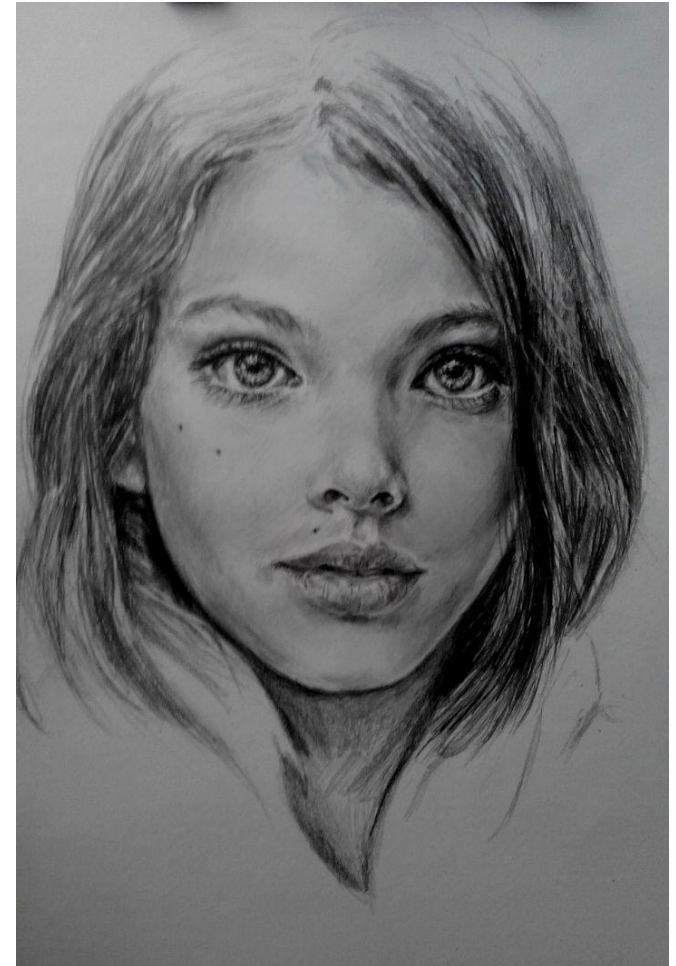
# Анализ имени



# Портрет

---

- Облик, описанный автором
- Восприятие другими персонажами



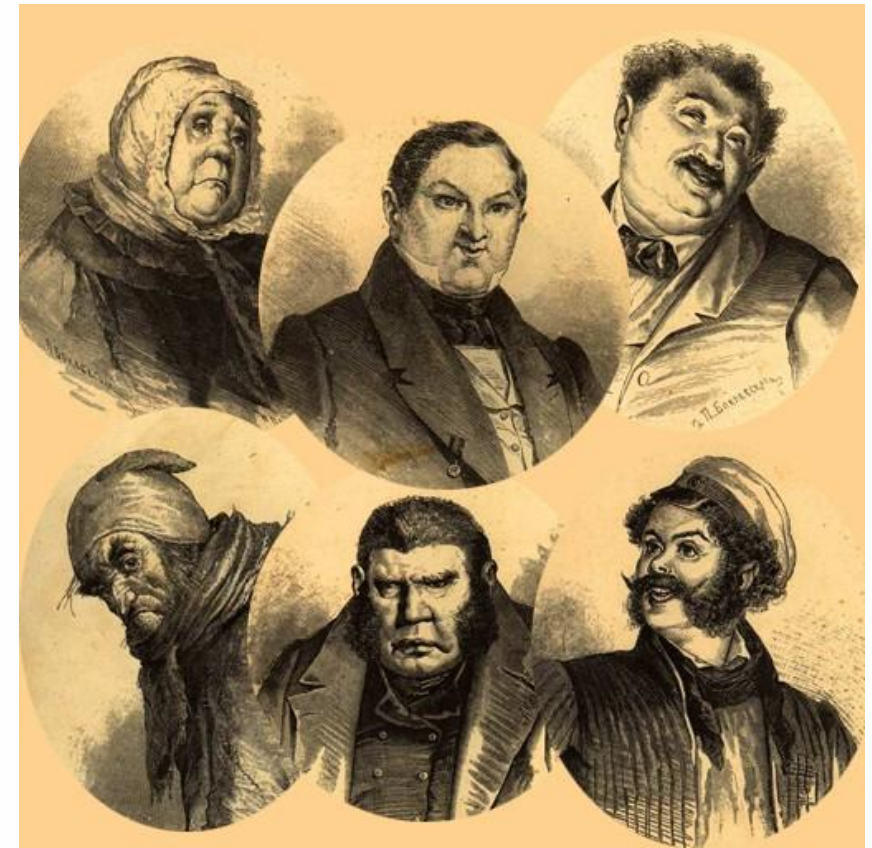
# Речевая характеристика





# Реалии

- Описание предметов быта, жилища, одежды, условий жизни как средство самовыражения героя.



# Биография

---

- Семья, полученное воспитание, история жизни. Род занятий.





# «Внутренний мир»

- Черты характера. Эволюция личности в процессе развития сюжета.



# Ключевые события

- Поступки и мотивы поведения, в которых герой проявляет себя наиболее ярко.



# Оценка

---

- Прямая авторская характеристика. Отношение к герою других персонажей произведения.
- Сопоставление с другими персонажами или литературным героем другого автора.
- Оценка литературного персонажа его современниками.



# Архитипичность

---

- Герой как порождение своей эпохи и выразитель определенного мировоззрения. Определение типического и индивидуального в литературном герое.



# Индивидуальное восприятие

---

- Ваше личное отношение к персонажу и такому типу людей в жизни.





Остались вопросы?