

ФГБОУ ВО ТВЕРСКОЙ ГМУ МИНЗДРАВА РОССИИ

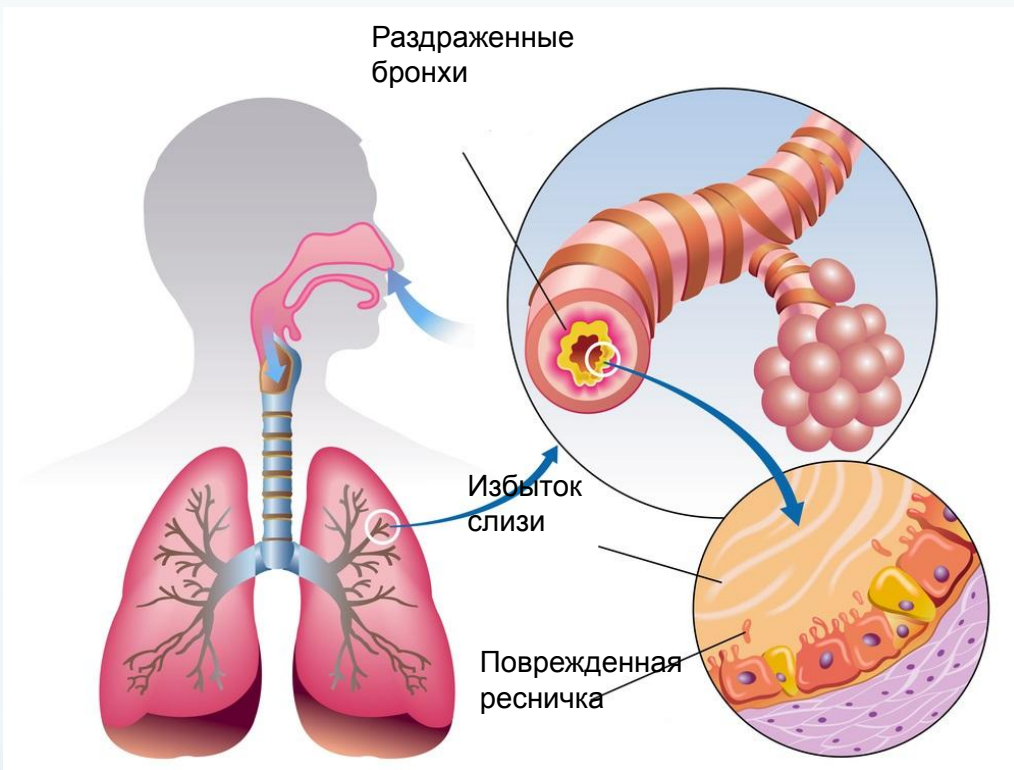
**ФИТОТЕРАПИЯ ХРОНИЧЕСКОГО ОБСТРУКТИВНОГО
БРОНХИТА**

Выполнил студент 412 группы
лечебного факультета
Богачев Илья Александрович

Тверь, 2021

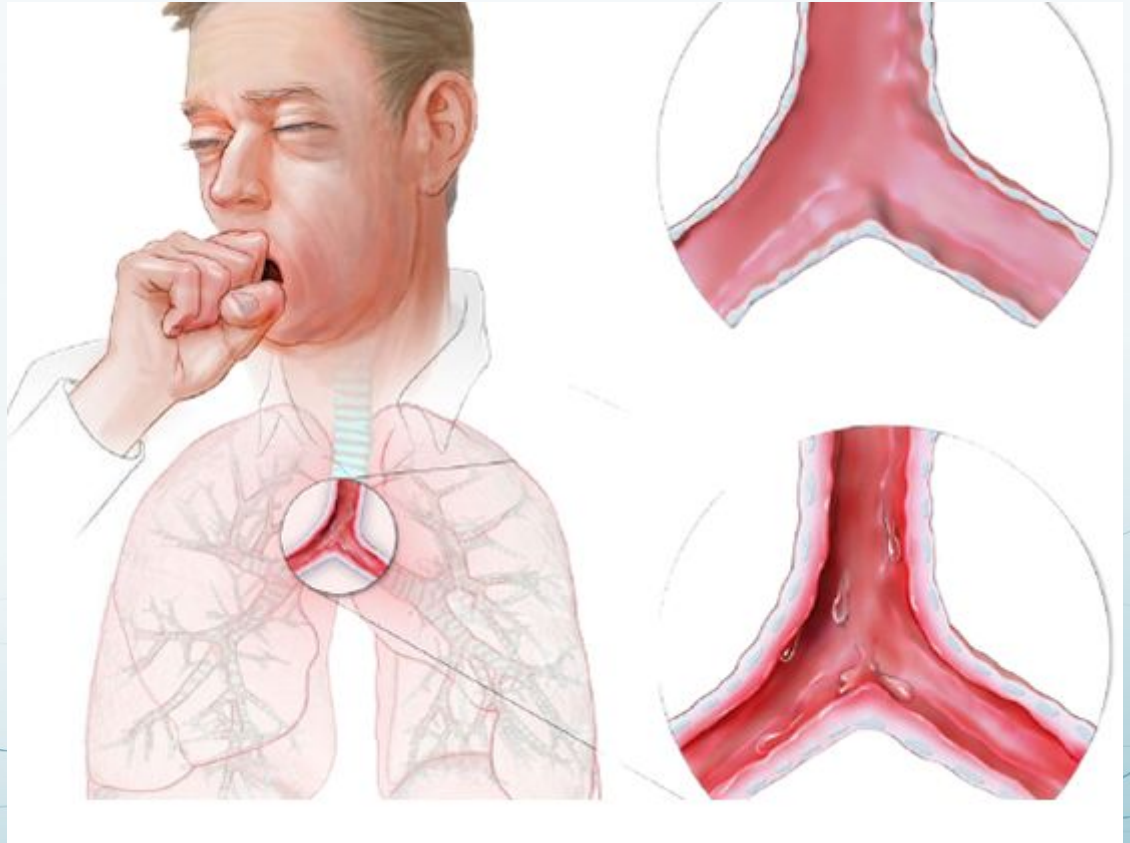
ХРОНИЧЕСКИЙ ОБСТРУКТИВНЫЙ БРОНХИТ - прогрессирующее угрожающее жизни заболевание легких, которое характеризуется воспалением дыхательных путей и обструкцией (отеком) бронхов

- ✓ Характеризуется кашлем с выделением мокроты не менее 3 мес. в течение более 2 лет подряд
- ✓ Одышкой
- ✓ Влажными хрипами



ОСНОВНЫЕ ЗАДАЧИ ЛЕЧЕНИЯ ХРОНИЧЕСКОГО ОБСТРУКТИВНОГО БРОНХИТА

- СНИЖЕНИЕ ТЕМПОВ
ДИФфуЗНОГО
ПОВРЕЖДЕНИЯ
БРОНХОВ
- УМЕНЬШЕНИЕ
ЧАСТОТЫ
ОБОСТРЕНИЙ
- УМЕНЬШЕНИЕ
СИМПТОМОВ
- ПОВЫШЕНИЕ
ТОЛЕРАНТНОСТИ К
ФИЗИЧЕСКОЙ
НАГРУЗКЕ
- УЛУЧШЕНИЕ
КАЧЕСТВА ЖИЗНИ



ПРЕПАРАТЫ РАСТИТЕЛЬНОГО ПРОИСХОЖДЕНИЯ ПРИ ЛЕЧЕНИИ ХРОНИЧЕСКОГО ОБСТРУКТИВНОГО БРОНХИТА:

- ✓ Укрепляют иммунитет – сок каланхоэ, алоэ, подорожника; настойка аралии, эхинацеи; экстракт родиолы
- ✓ Восстанавливают защитные свойства дыхательных путей — масляные или водные извлечения для ингаляций из мяты, лаванды, аниса, кориандра, чайного дерева, пихты
- ✓ Оказывают антибактериальное действие — почки березы, тополя, сосны, трава багульника, листья подорожника, шалфея, корни девясила, сборы пластофарм
- ✓ Улучшают отделение мокроты — настой листьев багульника, ледин, глауцин из мачека желтого, ипекакуаны, солодки, шалфея
- ✓ Способствуют уменьшению воспаления — препараты березы, зверобоя, календулы, ромашки, мать-и-мачехи, шалфея
- ✓ Обладают отхаркивающим эффектом — тысячелистник, фиалка, хвощ, солодка, мята, тимьян, мачек желтый, мелисса, багульник
- ✓ Нейтрализуют токсины — фитосорбенты полифепан, энтергин, белосорб, лигносорб

Настой сосновых почек (Infusum Gemmarum Rini)



- ❖ Оказывает выраженное отхаркивающее действие
- ❖ Возрастает бронхиальная проходимость
- ❖ Количество мокроты при этом не увеличивается, а хрипы исчезают на 3–5-й день после приема препарата

Трава термопсиса (Herba Thermopsisidis)



- ❖ **Используется при хроническом бронхите с эмфиземой легких**
- ❖ **Благодаря своим отхаркивающим свойствам используется при кашле с трудноотделяемой мокротой**

Корень солодки (Radix Glycyrrhizae)



- ◆ Применяется при обструктивном бронхите с одышкой и эмфиземой легких
- ◆ Корень солодки обладает противовоспалительными и спазмолитическими свойствами



Корень истода (Radix Polygale)



- ❖ Применяется при бронхитах с небольшим выделением густой вязкой мокроты
- ❖ Корень истода увеличивают секрецию слизи бронхиальными железами, разжижают мокроту, понижают ее вязкость
- ❖ Не рекомендуется использовать при наличии гастрита и язвенной болезни

Трава чабреца (Herba Serpylli)

- ❖ Трава содержит смесь эфирных масел, некоторые из них обладают успокоительным свойством
- ❖ Сочетание центрального успокаивающего действия с отхаркивающим и некоторой антибактериальной активностью делает чабрец препаратом выбора при обструктивной форме бронхита без значительного отделения мокроты



СЛЕДУЕТ ИМЕТЬ В ВИДУ ВОЗМОЖНОСТЬ НЕЭФФЕКТИВНОСТИ ФИТОТЕРАПИИ, А ПОТОМУ НЕ АБСОЛЮТИЗИРОВАТЬ ЕЕ ЗНАЧЕНИЕ. ЛЮБОЕ ЛЕКАРСТВО ИМЕЕТ СВОИ ГРАНИЦЫ ЭФФЕКТИВНОСТИ, В Т.Ч. И ЛЕКАРСТВЕННЫЕ РАСТЕНИЯ. НАИБОЛЬШУЮ ЭФФЕКТИВНОСТЬ РАСТИТЕЛЬНЫЕ ПРЕПАРАТЫ МОГУТ ПРИНЕСТИ ПРЕЖДЕ ВСЕГО В КОМПЛЕКСНОЙ ТЕРАПИИ ХРОНИЧЕСКОГО ОБСТРУКТИВНОГО БРОНХИТА, ВКЛЮЧАЮЩЕЙ КАК ПРИЕМ ЛЕКАРСТВЕННЫХ СРЕДСТВ, ТАК И НЕМЕДИКАМЕНТОЗНЫЕ МЕТОДЫ ВОЗДЕЙСТВИЯ

