

DAKO

professional team

SMART CLEANING SYSTEM



**ОБУЧЕНИЕ
СОТРУДНИКОВ
ДЕПАРТАМЕНТА
УСЛУГ**

ВНЕШНИЙ ВИД СОТРУДНИКОВ



ВНЕШНИЙ ВИД СОТРУДНИКОВ



- Обувь должна быть полностью черного цвета, закрытая, с фиксированной пяткой.
- Носки х/б черного цвета
- Чистая, по размеру униформа.
- Волосы убраны в прическу.
- Отсутствие яркого макияжа, маникюра.
- Отсутствие ярких украшений.
- Обязательное соблюдение правил личной гигиены (отсутствия запаха пота, чистые руки, волосы).



ВНЕШНИЙ ВИД СОТРУДНИКОВ



- Обувь должна быть полностью черного цвета, закрытая, с фиксированной пяткой.
- Носки х/б черного цвета
- Чистая по размеру униформа.
- Аккуратная мужская короткая стрижка.
- Отсутствие щетины на лице.
- Отсутствие ярких украшений.
- Обязательное соблюдение правил личной гигиены (отсутствия запаха пота, чисты руки, волосы).



ВНЕШНИЙ ВИД СОТРУДНИКОВ



- НЕ ДОПУСКАЮТСЯ



Уход за униформой



- Стирка футболок-поло: каждый день.
- Стирка брюк, фартуков, комбинезонов, курток: еженедельно.



ХИМИЧЕСКИЕ СРЕДСТВА ДЛЯ УБОРКИ

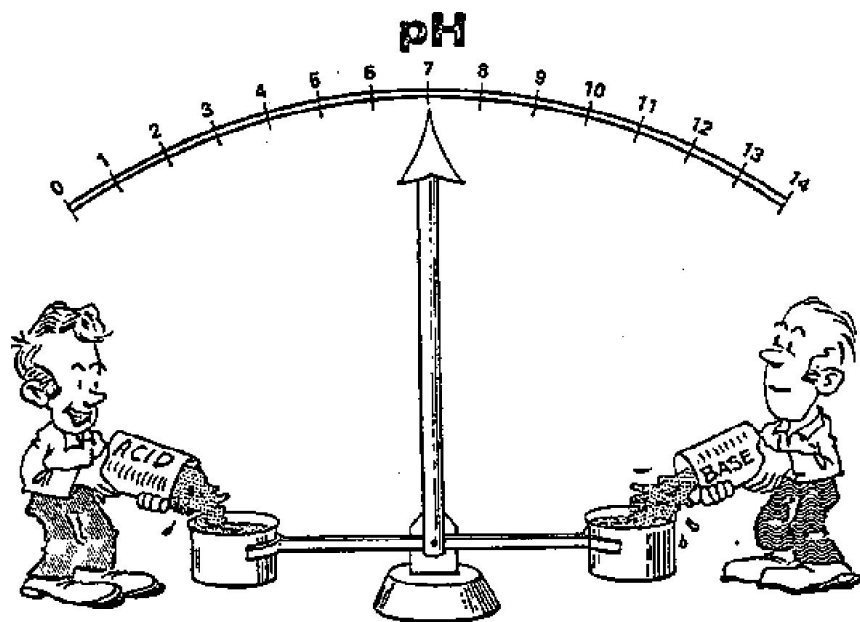


ХИМИЧЕСКИЕ СРЕДСТВА ДЛЯ УБОРКИ pH-фактор



Шкала pH

pH 11,1-14	сильные щелочи
pH 10,1-11	щелочи
pH 8,1-10	слабые щелочи
pH 6-8	нейтральные средства
pH 5-5,9	слабые кислоты
pH 2-4,9	кислоты
pH 0-1,9	сильные кислоты



Загрязнения, удаляемые при помощи основных средств (pH 9 - 14)



- пищевые загрязнения



- технические загрязнения



- продукты жизнедеятельности животных



Загрязнения, удаляемые при помощи нейтральных средств (pH 5 - 8)



- Пыль
- легкие жиры и масла
- загрязнения, содержащие красители



Загрязнения, удаляемые при помощи кислотных средств (pH 0 – 4)



- ИЗВЕСТЬ



- цементный налет



- уриновый камень, ржавчина



ХИМИЧЕСКИЕ СРЕДСТВА ДЛЯ УБОРКИ

Дозировка химического средства



Средняя дозировка большинства химических средств:

10 мл средства на 10 л воды

Передозировка:

- чрезмерное пенообразование и затруднение работы
- повреждение материала покрытия поверхности
- разрушение (углубление) микропор поверхности
- повреждение защитного покрытия
- (при его наличии)
- увеличение затрат на химические средства.



Уборка санузла/туалета



Sani Acid

Кислотное средство для удаления известкового налёта и ржавчины



Sani Max

Сильнощелочное средство для комплексной уборки сантехнических помещений



Super Crystal
Средство для мытья всех стеклянных и зеркальных поверхностей

Уборка офисных помещений



Tablefit

Средство для удаления устойчивых загрязнений с корпусной мебели



Universal Extra

Универсальное слабощелочное средство для ежедневного ухода за мебелью



Carp-Deta

Пятновыводитель для текстиля.

Basic

Щелочное средство для мытья полов слабой степени загрязнения



Eloxa-Prima

Средство для чистки металла



Уборка фудкорта



Dolphin Forte

Средство для удаления жировых, масляных и смазочных материалов



Dolphin Power Clean

Средство для генеральных уборок. Отлично удаляет застарелые и въевшиеся загрязнения с плитки.



G507 Buz Metasoft

Чистящая жидкость для нержавеющей стали. Удаляет сильные отложения жира и грязи.

Специальные средства



FORMULA X5

Универсальное чистящее средство на основе растворителей (легко удаляет следы скотча, клея)



TASKI TUPI GUM

Средство для удаления жевательной резинки с текстиля и ковровых покрытий



Европейские знаки опасности



РАЗДРАЖАЮЩЕЕ ВЕЩЕСТВО

вызывает раздражения при попадании средства на кожу или в глаза



ОПАСНО

необходимость использования защитных средств при работе



ВЗРЫВООПАСНО

Европейские знаки опасности



ЕДКОЕ ВЕЩЕСТВО

возможная опасность повреждения тканей при непосредственном контакте. Обычно щелочи и кислоты.



ОГНЕОПАСНО

Низкая точка кипения вещества или возможность возгорания



КРАЙНЕ ОГНЕОПАСНО

ИНВЕНТАРЬ ДЛЯ УБОРКИ



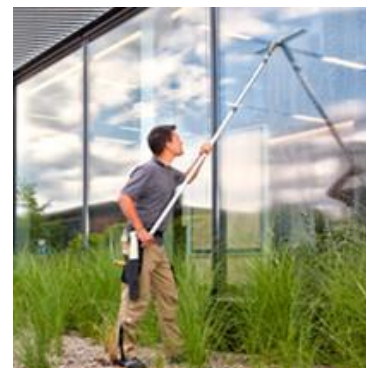
Инвентарь для мытья окон



Шубка для замачивания



Скребок для удаления краски, клея



Телескопическая ручка для мытья окон на высоте



Склиз для удаления воды



Ведро для воды

Инвентарь для уборки пола



Знак «Скользкий пол»
выставляется во время
и после уборки

Отжим для
грязных мопов

Ведро для чистой
воды



Держатель мопов

Ведро для грязной воды

Моп для мытья пола



Инвентарь для уборки пола

Совок с контейнером



Щетка для сбора мусора

Сгон для сбора грязи и воды на ровной поверхности

Щетка для подметания



Совок и щетка ручная



Комплексные тележки для уборки



Уличный инвентарь



Лопата для снега



Скреппер-
волокушка
для снега

Ледоруб

Тачка для мусора



Лопата совковая

Совок-ловушка и
метла





Цветовая кодировка инвентаря

ЗЕЛЕНый – для уборки кухни, пищевых зон

ЖЕЛТый – для проведения дезинфекции

КРАСНый – для унитазов и писсуаров

СИНий – общая уборка
поверхностей, мебели, офисной техники





Цветовая кодировка инвентаря

Неправильная кодировка



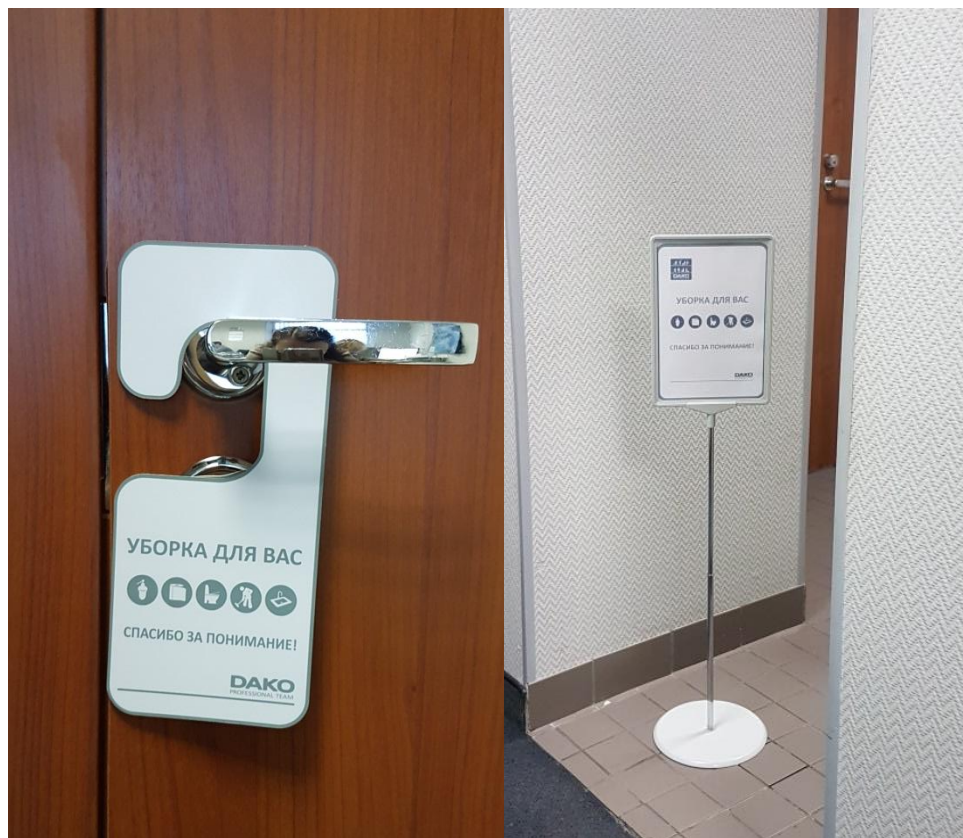
**Правильная кодировка
и маркировка**



Табличка «Идет уборка»



- Перед началом уборки туалетных комнат необходимо повесить на дверь табличку, информирующую посетителей о перерыве.



Уход за инвентарем



Неправильная эксплуатация



Уход за инвентарем



Правильная эксплуатация



КРУПНАЯ УБОРОЧНАЯ ТЕХНИКА



Техника для поддерживающей уборки



Для уборки небольших помещений и коридоров



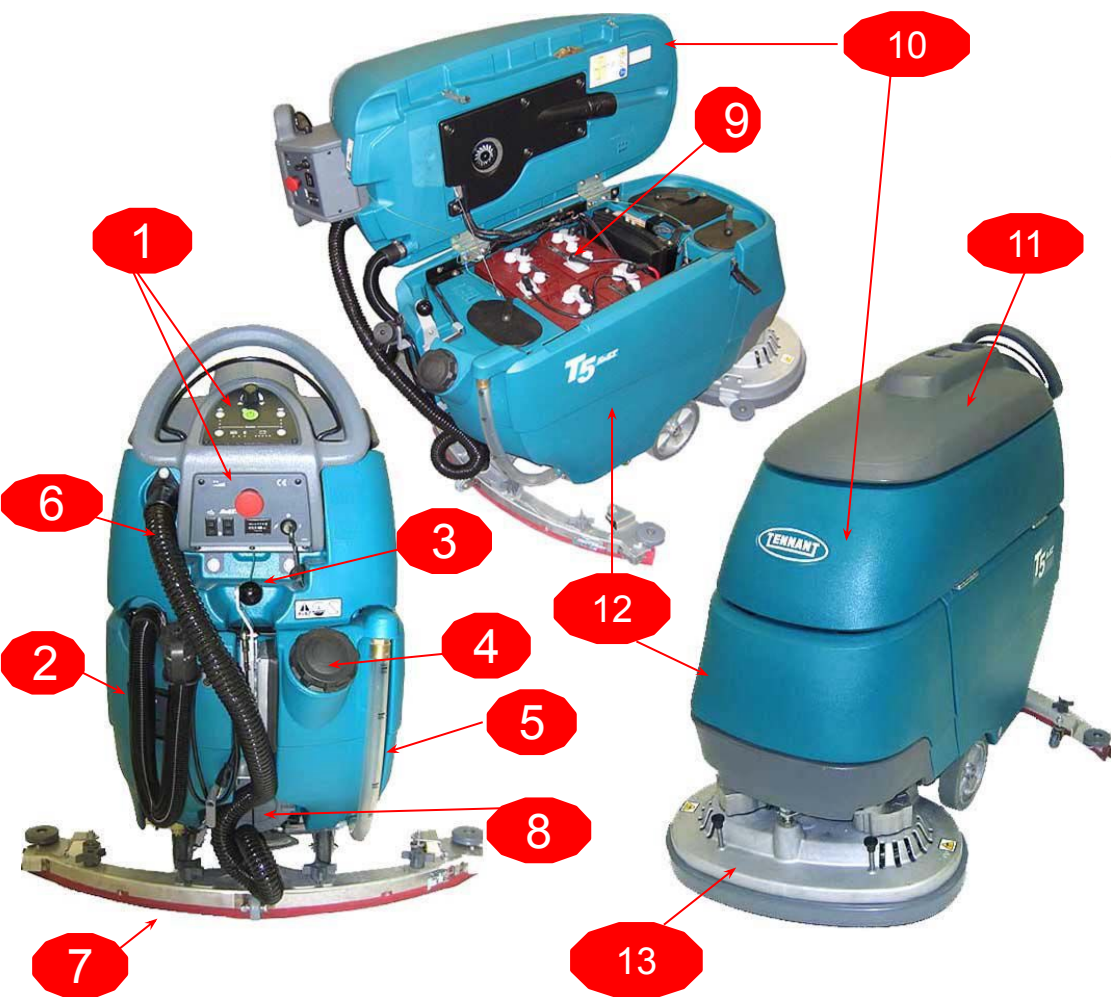
С управлением стоя

Для уборки галерей и закрытых парковочных пространств



С местом оператора

Устройство поломоечной машины



1. Панель управления
2. Шланг слива бака утилизации
3. Рычаг подъема швабры
4. Задний порт заполнения
5. Уровень бака раствора/Шланг слива
6. Вакуумный шланг швабры
7. Узел швабры
8. Порт для чистки бака
9. Батареи
10. Бак утилизации
11. Крышка бака утилизации
12. Бак раствора
13. Дисковая чистящая головка

Проверка техники перед



Началом работы:

- При первом использовании машины обязательно ознакомьтесь с инструкцией по эксплуатации.
- Проверьте уровень зарядки батарей.
- Проверьте износ щеток и прокладок.
- Проверьте износ и правильность регулировки лезвий швабры.
- Проверьте, нет ли под машиной следов утечек.
- Убедитесь в том, что бак утилизации пуст, плавающий отсечной экран установлен и чист.
- Проверьте износ юбки чистящей головки.



Операции перед началом работы:



Закрепите узел швабры на оси швабры и закрепите рукоятками



Выровняйте привод прокладок под ступицей двигателя и прижмите вверх для зацепления



Пользуясь шлангом или ведром, наполните бак раствора до отметки "MAX 85L"



Отпустите стояночный тормоз, если машина им оборудована

Эксплуатация



Опустите узел швабры на пол



Нажмите кнопку чистки *1-STEP*



Движение вперед



Движение назад



Регулировка скорости



Регулировка прижима щеток и подачи воды

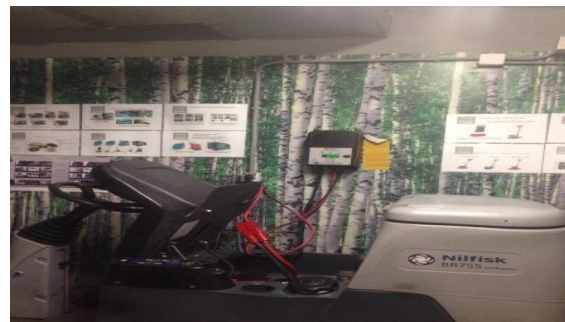


Аварийная остановка

Зарядка ПММ



Заряд АКБ выполнять только с помощью стационарно установленного(на стене) специального зарядного устройства с подключением к сети 220V через розетку снабженную предохранителем.



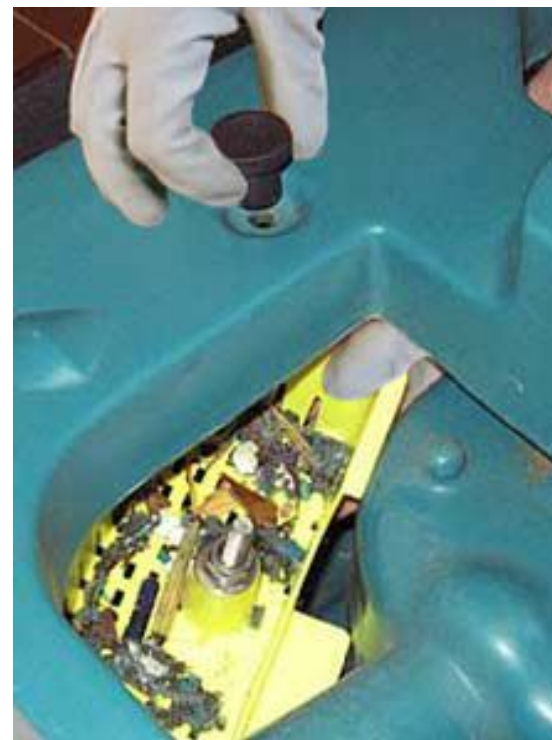
Перед началом заряда открыть крышку аккумуляторного отсека; зафиксировать крышку в верхнем положении. Ни в коем случае не открывать клапаны АКБ. При заряде избегать образования короткого замыкания, искры, применения открытого огня.

Завершение работы



Слейте грязную воду
в специальное место.

Завершение работы



Тщательно промойте бак грязной воды и очистите фильтр.

Завершение работы



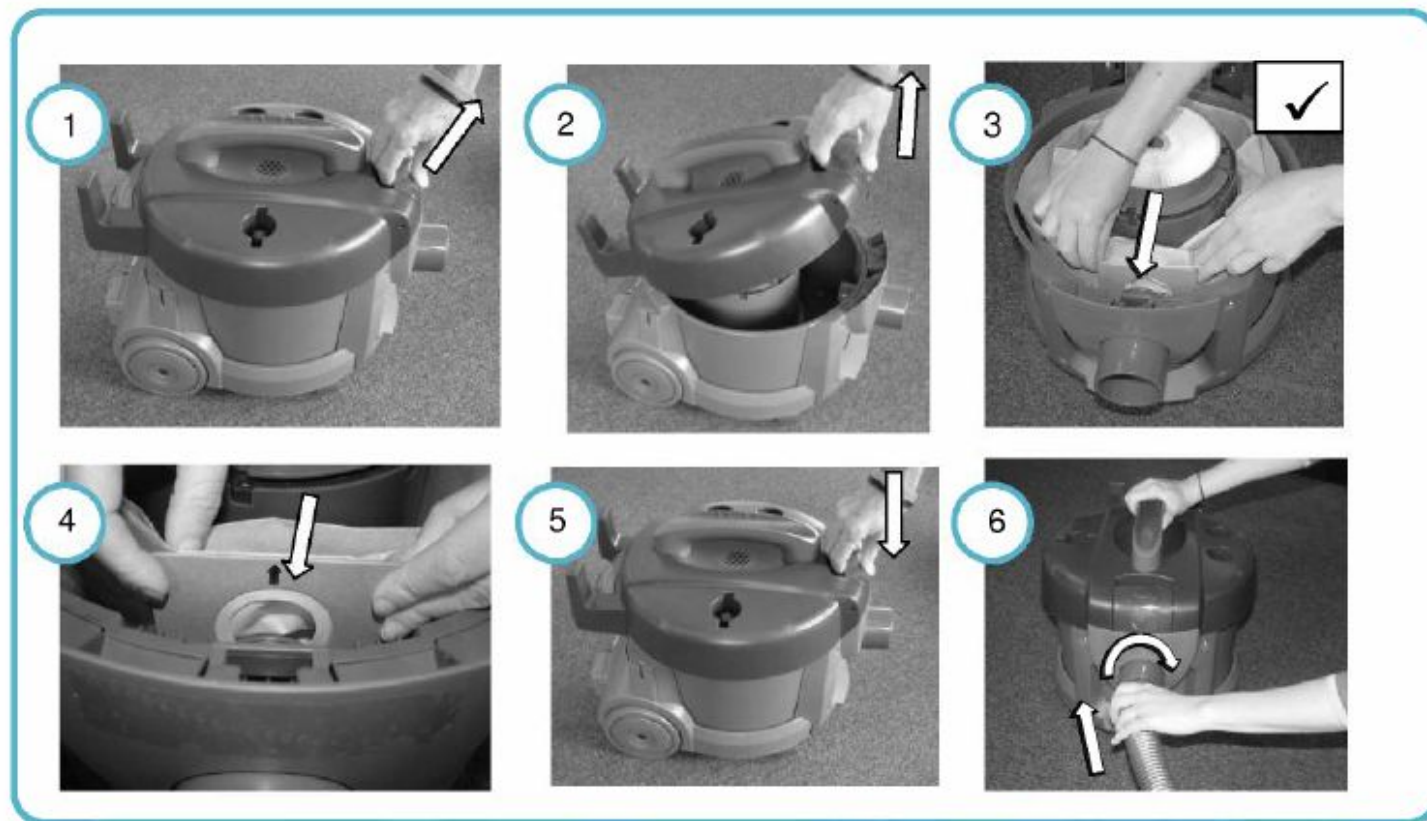
Подсоедините шнур подачи питания постоянного тока к батарее машины и к розетке.

**ПЫЛЕСОСЫ \ ВОДОСОСЫ
ЭКСТРАКТОРНАЯ ЧИСТКА
СПЕЦИАЛЬНОЕ ОБОРУДОВАНИЕ**





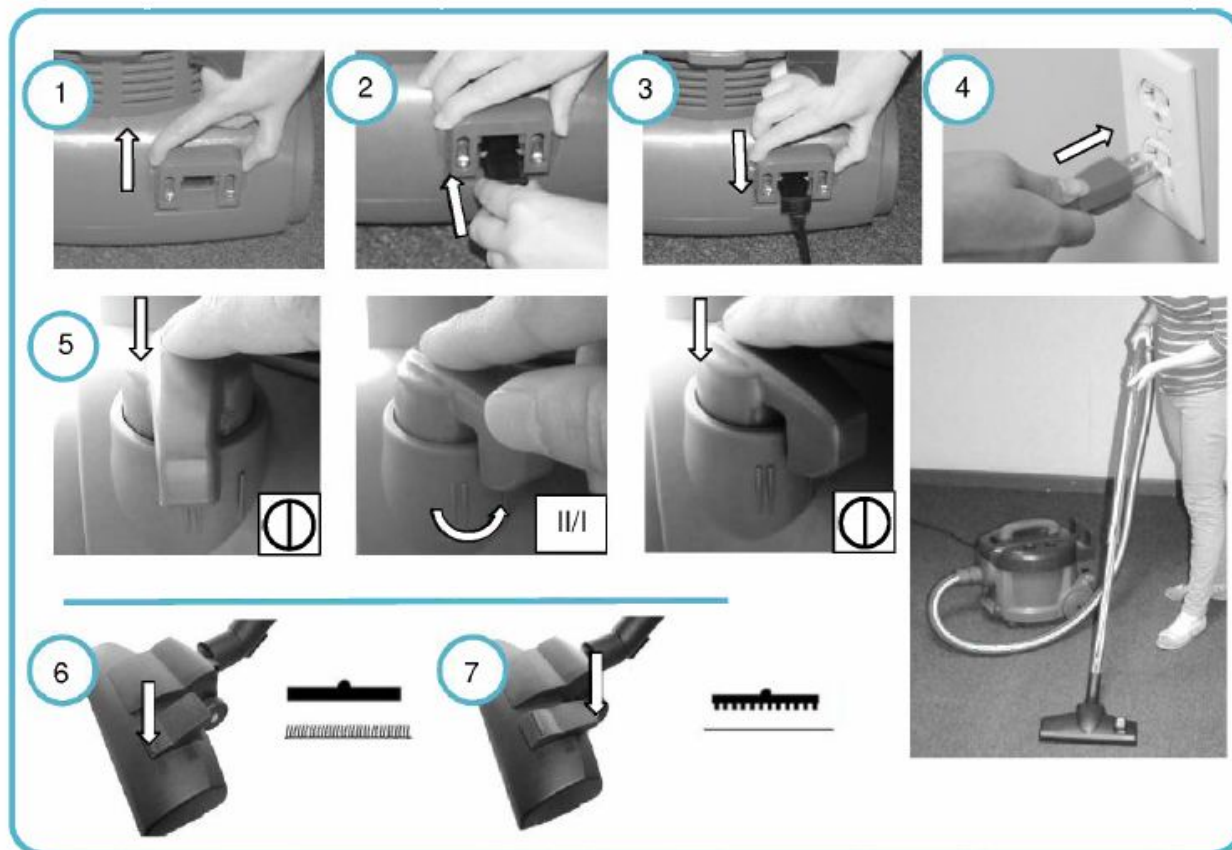
Пылесосы для сухой уборки



Откройте крышку пылесоса, заправьте мусорный мешок согласно инструкции, закройте крышку и подсоедините шланг

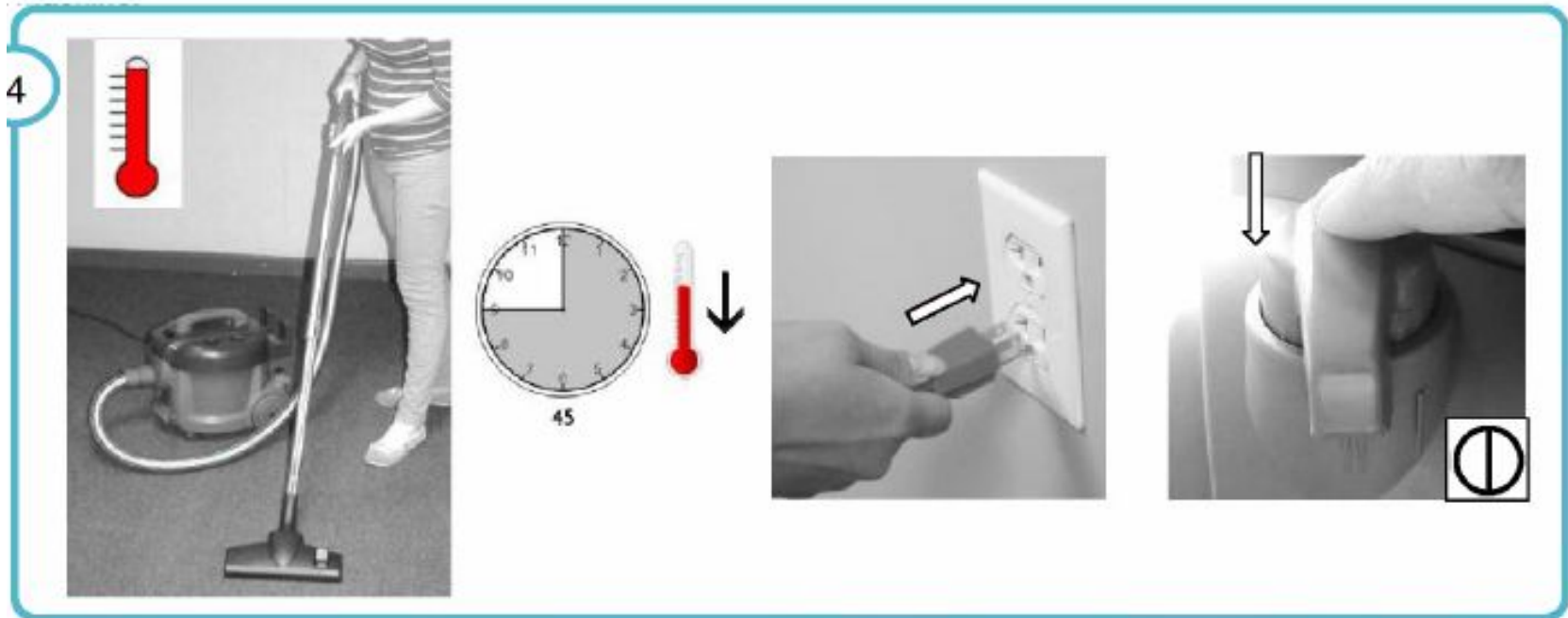


Пылесосы для сухой уборки



Подсоедините шнур к блоку питания и в розетку, выберите мощность работы и приступайте к уборке.

Пылесосы для сухой уборки



Длительная работа может вывести из строя блок питания, не работайте более 45 минут.

Пылесосы для сухой уборки

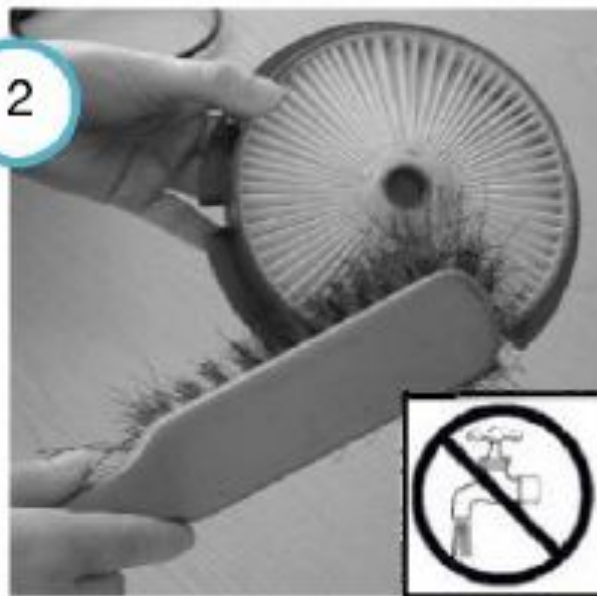


HEPA

1

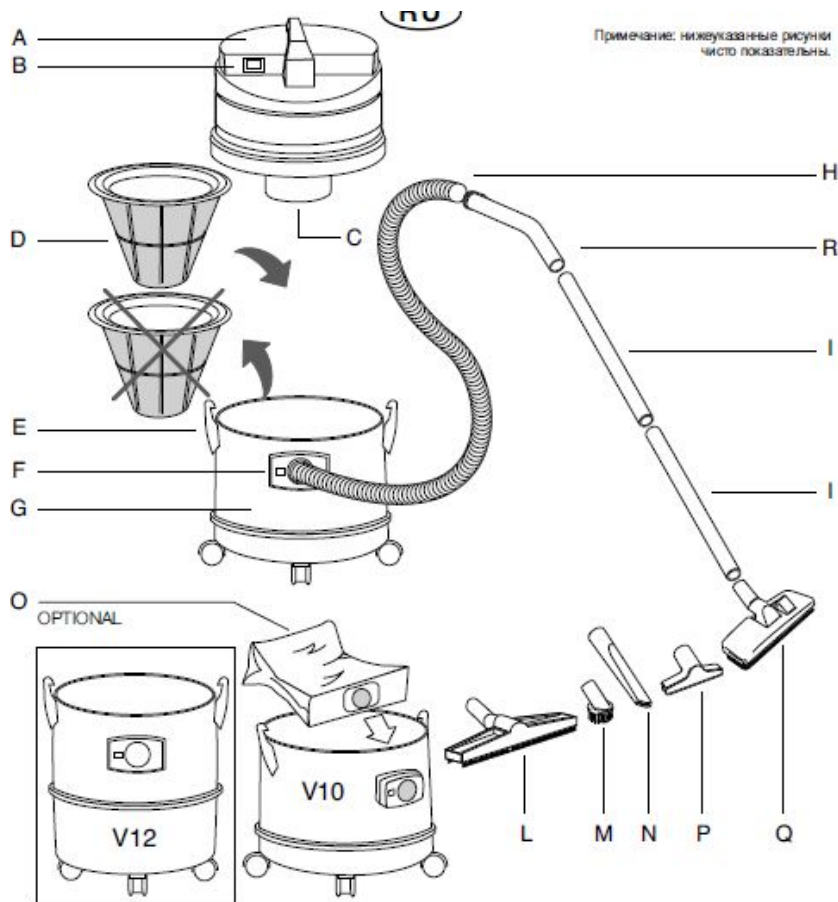


2



- После выполнения работ, при необходимости замените мусорный мешок и очистите фильтр.

Пылесосы для сухой уборки



ОПИСАНИЕ и УСТАНОВКА

- A – блок двигателя
 - B – выключатель
 - C – поплавок (не дает жидкости войти в блок двигателя)
 - D – Полиэфирный фильтр (вставляется для пыли, вынимается для жидкостей)
 - E – крюк закрепления блока двигателя на корпусе
 - F – патрубок всасывания
 - G – корпус
 - H – гибкая труба
 - I – труба
 - L – чашечная щетка
 - M – кисть
 - N – плоский носик
 - O – бумажный фильтр, его применение не исключает использование полиэфирного фильтра
 - P – небольшой патрубок
 - Q – щетка двойного использования
 - R – рукоятка
- ВНИМАНИЕ:** Для обеспечения оптимальной эксплуатации необходимо очищать полиэфирный фильтр после каждого применения, вытряхивая его.

Экстракторное оборудование



1. Шланг сбора воды
2. Емкость грязной воды
3. Емкость чистой воды
4. Выключатели
5. Раструб
6. Люк бака грязной воды
7. Ручка подачи раствора

Роторные машины



- Роторная машина с дисковой щеткой, для уборки эскалаторов и сложных напольных покрытий.



Роторные машины



- Роторная машина с цилиндрическими щетками, для уборки эскалаторов и сложных напольных покрытий.



Роторные машины



**Karcher BDS
33/180**



Tennant F3+



Роторная однодисковая машина – это стандартная машина для глубокого размыва твердых и ворсовых поверхностей, шлифовки и подполировки натуральных каменных полов

Комплектующие



Падодержатель

Пад для полировки

Пад для агрессивной чистки

Пад для ежедневной чистки

Пад для деликатной чистки

Мягкая щетка

Жесткая щетка



КРУПНАЯ МЕХАНИЗАЦИЯ



Виды тракторов



Уборка территории в летний период



Уборка территории в летний период



Щетка с бункером
для подметания



Щетка с увлажнением
для подметания

Уборка территории в зимний период



Комплектация коммунальной машины для уборки территории от снега на базе МТЗ 82

Щетка с
полипропиленовы
м ворсом



Отвал с
гидроприводом

Уборка территории в зимний период



Комплектация коммунальной машины для уборки территории от снега и погрузочных работ на базе МТЗ 82

Щетка с
полипропиленовым
ворсом



Ковш
двухчелюстной

Уборка территории в зимний период



Комплектация коммунальной машины для уборки территории от снега и обработки реагентами на базе МТЗ 82



Пескоразбрасыватель

Навесное оборудование Bob Cat



Навесное оборудование для минипогрузчика



Правила эксплуатации



- **Запрещается:**

1. Снимать или переставлять навесное оборудование без согласования с менеджером.
2. Использовать технику и навесное оборудование не по назначению.
3. Управлять и работать на заведомо неисправной технике.
4. Выполнять работы в ходе которых, могут быть причинены вред здоровью и имуществу клиента и третьих лиц.



Правила эксплуатации



Оператор обязан:

- Проверять исправность техники перед сменой.
- Проводить операции ежедневного ухода за техникой.
- Произвести мелкий ремонт и обслуживание техники согласно плану ТО.
- Оперативно уведомлять менеджера обо всех поломках техники и происшествиях во время смены.
- Строго следовать технологической карте и порядку выполнения работ по уборке.
- Содержать закреплённую за ним технику в чистоте.



Правила хранения



Не правильное хранение



Правильное хранение



Заправка



- **Использование топливной карты**
 1. Топливная карта закрепляется за трактором.
 2. Заправлять трактор по другой топливной карте запрещено.
 3. Передавать карту третьим лицам запрещено.
 4. Топливная карта находится у менеджера или у тракториста смены.





Департамент услуг
<https://dako.cleaning.ru>