

МИНОБРНАУКИ РОССИИ  
Федеральное государственное бюджетное  
образовательное учреждение высшего образования  
**«САРАТОВСКИЙ НАЦИОНАЛЬНЫЙ ИССЛЕДОВАТЕЛЬСКИЙ  
ГОСУДАРСТВЕННЫЙ УНИВЕРСИТЕТ  
ИМЕНИ Н.Г. ЧЕРНЫШЕВСКОГО»**  
Кафедра менеджмента в образовании

*Анализ маркетинговой среды МБОУ-СОШ №1 р.п.Степное*

По дисциплине «Маркетинговые коммуникации в образовании»

Выполнила: студентка 2 курса, 231 группы

направления 38.04.02 «Менеджмент»

Института дополнительного профессионального образования

**Айчанова Сайда Ерлановна**

Преподаватель: Н.Р. Вакулич

## **Основные сведения**

Муниципальное бюджетное общеобразовательное учреждение – средняя общеобразовательная школа №1 р.п.Степное Советского района организована в 1961 году по решению Исполнительного комитета Советского районного Совета Народных депутатов от 01.07.1961 г.

**Место нахождения образовательной организации:** г. Саратов, Советский район, р.п.Степное, ул.Школьная, д.4.

Учредителем МБОУ-СОШ №1 является Советский муниципальный район в лице администрации Советского муниципального района Саратовской области, функции и полномочия Учредителя осуществляет Управление образования администрации Советского муниципального района Саратовской области.

МБОУ-СОШ №1 осуществляет свою деятельность на основании:

- Устава, распоряжение администрации, Советского муниципального района №33 от 23.01.2020 г.
- Лицензии на осуществление образовательной деятельности серия 64Л01 №0000685, регистрационный номер 1055 от 03.10.2015 г.
- Свидетельства о государственной аккредитации №506 от 20.11.2015.

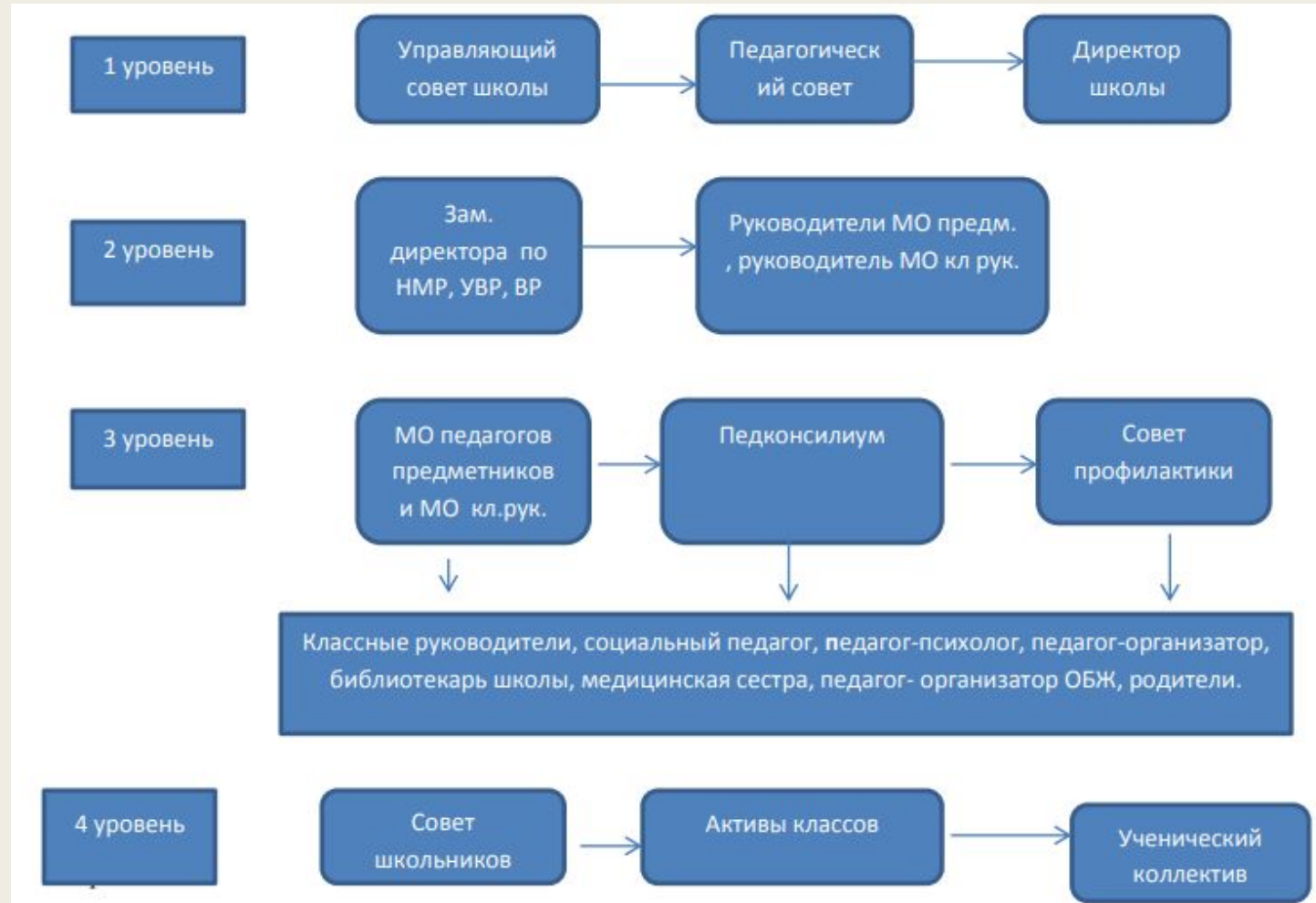
**Основными целями учреждения** являются формирование общей культуры личности обучающихся на основе усвоения обязательного минимума содержания основных общеобразовательных программ, их адаптация к жизни в обществе, создание основы для осознанного выбора и последующего освоения профессиональных образовательных программ, воспитание гражданственности, трудолюбия, уважения к правам и свободам человека.

**Основные задачи учреждения:**

- создание благоприятных условий, способствующих умственному, эмоциональному и физическому развитию личности;
- обеспечение освоения основных общеобразовательных программ обучающимися;
- развитие интереса к познанию и творческих способностей обучающегося, формирование навыков самостоятельной учебной деятельности на основе дифференциации обучения;
- предоставление возможности углубленного изучения отдельных предметов;
- предоставление возможности профильного обучения;
- предоставление возможности дополнительного образования;
- обеспечение охраны жизни и здоровья обучающихся.

# Структура и органы управления образовательной организацией

В соответствии с Уставом, управление образовательного учреждения осуществляется на основе сочетания принципов единоначалия и самоуправления.



## **Образование**

### **РЕАЛИЗУЕМЫЕ УРОВНИ ОБРАЗОВАНИЯ:**

- начальное общее образование – 1-4 классы – 4 года;
- основное общее образование – 5-9 классы – 5 лет;
- среднее общее образование – 10-11 классы – 2 года.

### **ФОРМЫ ОБУЧЕНИЯ:**

- очная форма обучения;
- индивидуальная.

Школа функционирует в одну смену в условиях 5-ти учебной недели.

Режим работы: 1 смена с 8:00 – 14:15

2 смена с 13:00 – 18:55

Продолжительность урока – 45 минут.

Образование (обучение) осуществляется на русском языке (государственный язык в Российской Федерации) в соответствии со статьей 14 «Язык образования» Федерального закона Российской Федерации «Об образовании в Российской Федерации» от 29 декабря 2012 г. № 273-ФЗ.

Сегодня МБОУ-СОШ №1 – это современное многопрофильное инновационное учебное заведение, по численности обучающихся – 811 одно из самых крупных ОУ Советского района с комфортными условиями обучения.

В лицее работает 54 педагога

Кадровый состав школы характеризуется высоким образовательным уровнем: 46 руководящих и педагогических работников имеют высшее образование, 8 человек – среднее специальное.

Педагогический коллектив школы стабилен, основную часть педагогических работников составляют профессионалы, проработавшие от 5 и выше лет. Так же, школа принимает молодых специалистов и растит в них профессионалов.

Руководящие и педагогические работники имеют: Высшую квалификационную категорию – 24 человека, Первую – 17 человек, Заслуженный учитель РФ – 1 человек. Без категории – 9 человек.

Профессионализм руководящих и педагогических работников отмечен государственными, ведомственными наградами и почетными званиями.

## Конкуренты

*Прямыми конкурентами являются близлежащие школы, такие как:*

МБОУ «Лицей» р.п.Степное;

МАОУ-СОШ с. Золотая степь.

МБОУ-СОШ №1 является одним из лучших ОУ Советского района, из вышеизложенного, конкурентными преимуществами школы являются:

1. Значительный авторитет школы в окружающем социуме и среди образовательных учреждений Советского района;
2. Наличие высококвалифицированных кадров;
3. Индивидуализация образования через обучение по индивидуальным учебным планам;
4. Использование в образовательном процессе современных образовательных технологий, позволяющих выстраивать субъективные отношения между учащимися и педагогами.

# SWOT-анализ МБОУ-СОШ №1

Сильные стороны	Возможности
<ul style="list-style-type: none"><li>✓ Постоянный, высококвалифицированный педагогический коллектив</li><li>✓ Позитивная активность педагогического коллектива в повышении профессиональных компетенций</li><li>✓ Развивается система школьного самоуправления и взаимодействия с различными культурно-спортивными и образовательными средами района</li><li>✓ Использование инновационных технологий</li></ul>	<ul style="list-style-type: none"><li>✓ Возможность индивидуального обучения</li><li>✓ Высокая профессиональная квалификация педагогических кадров</li><li>✓ Участие в конференциях, семинарах, олимпиадах, конкурсов учеников и учителей</li><li>✓ Внедрение новых технологий</li></ul>
Слабые стороны	Угрозы
<ul style="list-style-type: none"><li>✓ Недостаточная финансовая поддержка инноваций в образовании</li><li>✓ Применение устаревших приемов обучения</li><li>✓ Недостаточная материальная база для организации дополнительного образования по запросам родителей</li><li>✓ Заинтересованность учеников в образовательном процессе</li><li>✓ Низкая родительская активность в общественном управлении школы</li></ul>	<ul style="list-style-type: none"><li>✓ Зависимость учреждения от бюджетного финансирования в условиях экономической нестабильности</li><li>✓ Приоритет у большей части учащихся и отдельных педагогов, отметки, а не знания</li><li>✓ Конкуренция с другими школами</li><li>✓ Инертность части педагогов в плане использования инновационных технологий, современных методов обучения</li></ul>



# PEST-анализ МБОУ-СОШ №1

Политико-правовые	Экономические
<ul style="list-style-type: none"><li>✓ Цели развития школы соответствуют стратегическим целям развития образования в Российской Федерации</li><li>✓ Национальный проект «Образование»</li><li>✓ Поддержка молодых педагогов со стороны государства</li></ul>	<ul style="list-style-type: none"><li>✓ Переход на нормативное подушевое финансирование</li><li>✓ Школа осуществляет деятельность по привлечению дополнительных источников финансирования</li><li>✓ Жёсткое регулирование экономической деятельности школы ограничивает ее возможности при недостаточном финансировании со стороны муниципального бюджета</li></ul>
Социокультурные	Технологические
<ul style="list-style-type: none"><li>✓ Высокий уровень образования населения</li><li>✓ Ожидание соответствия качества школьного образования требованиям современной жизни</li><li>✓ Получение возможности передать контроль за развитием и организацией досуга ребенка образовательному учреждению в течении всего рабочего дня</li></ul>	<ul style="list-style-type: none"><li>✓ Инновационные технологии</li><li>✓ Развитие сферы онлайн-обучения</li><li>✓ Ускорение обмена информацией между школой и родителями</li></ul>

# Анализ продукта сегмента «МБОУ-СОШ №1»



## **Заключение**

За время своего существования МБОУ-СОШ №1 заняла прочное лидирующее место среди образовательных учреждений Советского муниципального района. Школа имеет репутацию образовательной организации, дающей учащимся качественные знания, способствующие реализации дальнейших образовательных планов. Выпускники школы – успешные, социально-адаптированные и востребованные на рынке труда люди.

Спасибо за внимание!