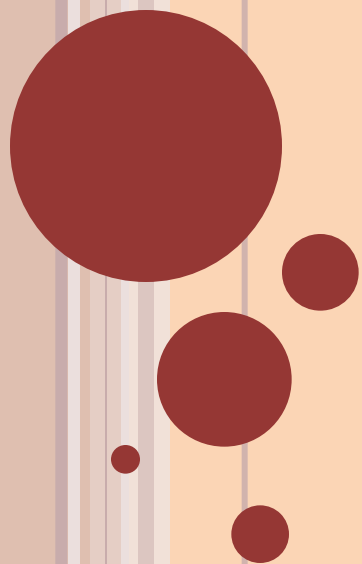
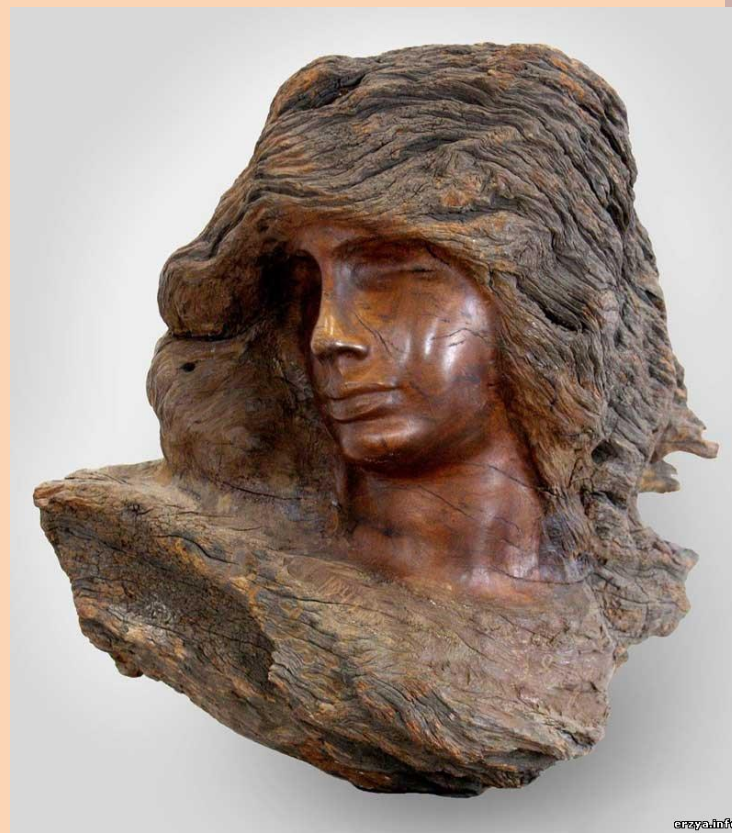


# ХУДОЖЕСТВЕННЫЕ МАТЕРИАЛЫ



# СКУЛЬПТУРНЫЕ МАТЕРИАЛЫ

- ❑ Это глина, гипс, дерево, металл, различные виды камней.
- ❑ Скульптура, выполненная из податливого в руке мастера мрамора не похожа на скульптуру из металла.
- ❑ И скульптура из дерева не похожа на памятник из гранита.



# Скульптурные материалы



# ГРАФИЧЕСКИЕ МАТЕРИАЛЫ

Графические — это карандаши, разнообразные мелки, палочки обожжённого древесного угля, фломастеры, различные ручки, а также тушь и перо, вместо которого иногда применяют заострённую палочку или кисть

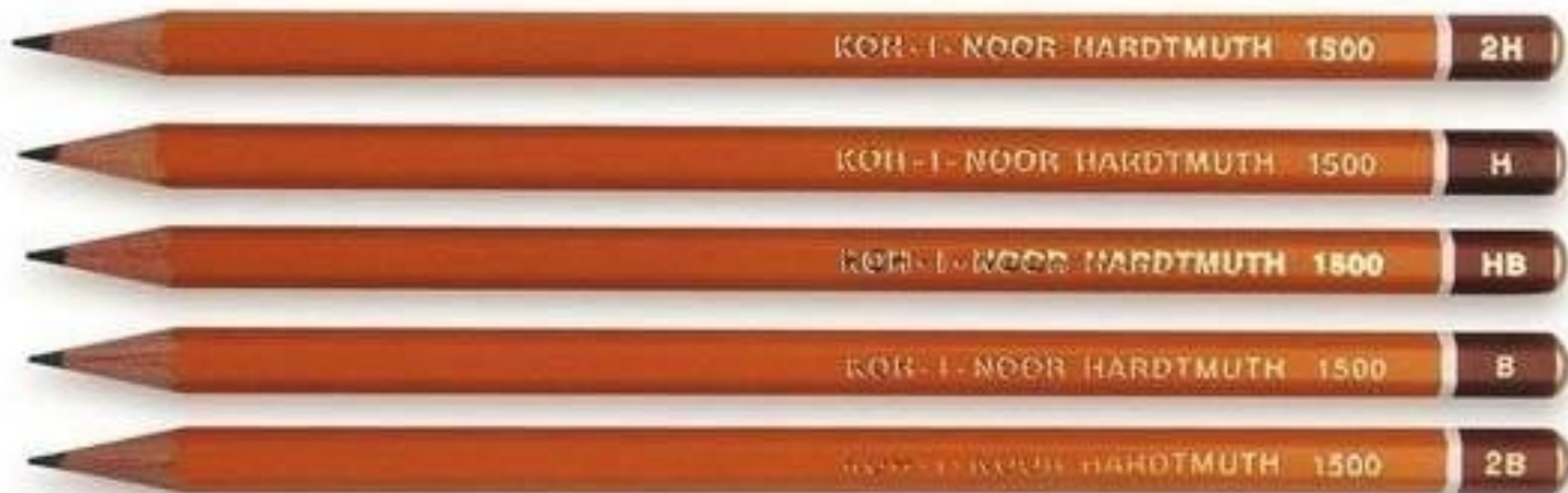


# ГРАФИТНЫЙ КАРАНДАШ

- Он имеет сероватый тон, с легким блеском, без интенсивной черноты.
- Проведенные карандашом штрихи плотно ложатся на бумагу и не требуют закрепления.



КТО НЕ ХУДОЖНИК, ТОМУ НЕ ПОНЯТЬ ЧЕМ ОНИ ОТЛИЧАЮТСЯ.



Чем отличаются друг от друга эти карандаши?





**Твердые**

Т, 2Т,  
Н, 2Н

**Средней  
твердости/  
мягкости**

ТМ, НВ, СТ

**Мягкие**

М, 2М,  
В, 2В



Учебный рисунок, ок. 1950. Карандаш



И.И. Тартаковский «Портрет художника  
С. Комиссаренко», 1952. Бумага, карандаш





# *УГОЛЬ РИСОВАЛЬНЫЙ*

- Приготавливается из высушенных, очищенных от коры древесных прутиков ивы или березы путем обжига без доступа кислорода.
- Уголь для рисования обладает теплым черным цветом, легко ложится на поверхность бумаги. Его можно растушевывать, получая при этом оттенки от черного до светло-серого цвета.



# *УГОЛЬ РИСОВАЛЬНЫЙ*

- Бывает также прессованный уголь, который прессуется из угольного порошка. Он дает более черный цвет, нежели рисовальный





Г. Курбе «Мужчина с трубкой  
(Автопортрет)», 1847. Уголь



И.Е. Репин «Портрет актрисы  
Элеоноры Дузе», 1891. Холст, уголь





Н.И. Фешин «Портрет старика», 2 четверть XX в.  
Уголь



Н.И. Фешин «Смеющийся  
мужчина с усами», ок 1940.  
Уголь



Н.Н. Жуков «Портрет скульптора  
С.И. Эрзи».



# САНГИНА

- Изготавливается сангина в виде коричневых или рыже-красных палочек и дает теплый красноватый или темно-коричневый цвет.
- Сангина имеет большую мягкость и хорошо размазывается по бумаге.



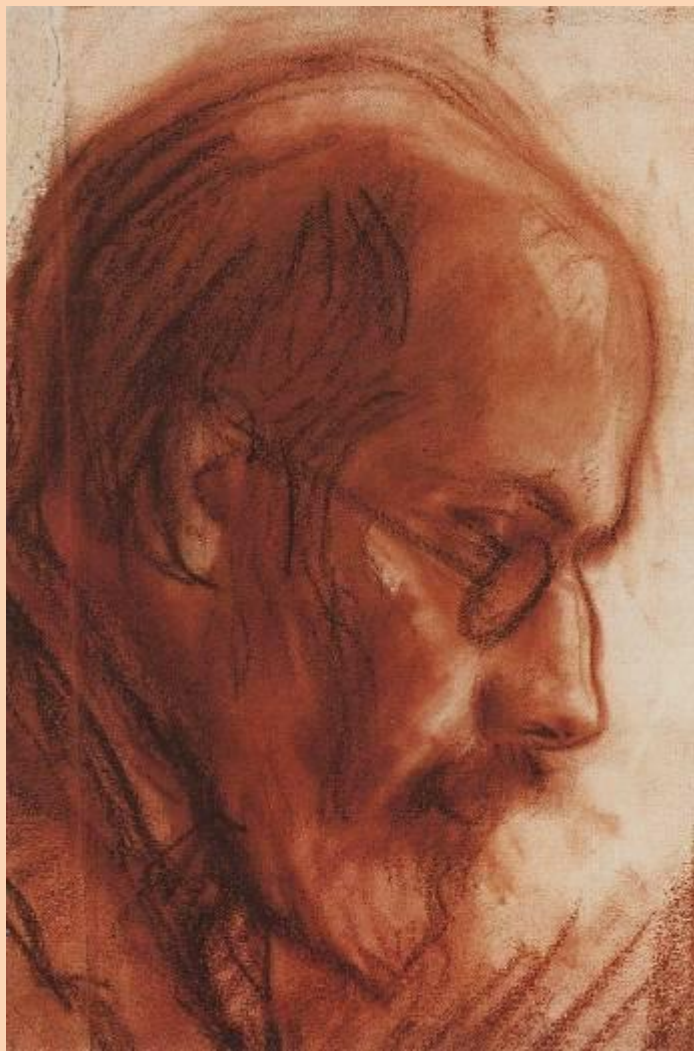


Аннибали Каррачи «Портрет мужчины»



Ж.Б. Грез «Голова девочки»





З.Е. Серебрякова «А.Н. Бенуа», 1924-27.  
Бумага, сангина



З.Е. Серебрякова «Лидочка Иванова», 1921.  
Бумага, сангина



# Тушь

- Рисунок тушью обладает большими художественно-выразительными возможностями. Для рисунка тушью применяют кисть и перо. Кисти выбирают мягкие, обычно колонковые

- Используя кисть и разбавив тушь водой, можно добиться разнообразных тональных переходов
- Перовой рисунок дает возможность выполнения разнообразных по толщине штрихов и линий, которые позволяют передать большую форму или прорисовать мельчайшие детали







Леонардо да Винчи  
«Голова старика», 1488.  
Чернила



П.В. Митурич «Портрет мужчины»



В.А. Серов «Портрет Н.  
З. Рапорт», 1908. Кисть, тушь



# ФЛОМАСТЕР

- Инструмент для письма и рисования при помощи краски, стекающей из резервуара.

- Он легко скользит по бумаге и оставляет за собой красивую плавную линию, которую нельзя стереть.
- Фломастеры бывают толстые и тонкие, различных цветов. Ими можно работать, используя штрих, линию или декоративные пятна



# ЖИВОПИСНЫЕ МАТЕРИАЛЫ

- Живописные материалы – это краски, которые дают художнику богатые возможности в изображении мира
- В глубокой древности человек научился получать красящие вещества, растирая в порошок разноцветные глины и камни. Эта красочная основа – порошок - называется «пигмент». Чтобы из него сделать краску, надо найти подходящее связующее вещество. Для этого применяют воск, яичный желток, рыбий клей.



- Художнику для живописи требуются разные виды красок – акварель, гуашь, темпера, масло, потому что нужны разные по характеру краски: одни- чтобы расписывать стены , другие - чтобы создавать живописные картины или маленькие живописные произведения



# АКВАРЕЛЬ

- Обязательный признак акварели - её прозрачность. Вода, которой растворяется краска, способствует тонкому распределению её на поверхности бумаги. Акварелью можно рисовать по влажной бумаге. Ею можно покрывать просохшую поверхность, на которой уже имеется слой краски



StyleDeco



# ГУАШЬ

- Её преимущества: легко отмывается или отстирывается, быстро высыхает на любом материале, поверх просохшей гуаши можно рисовать другим цветом



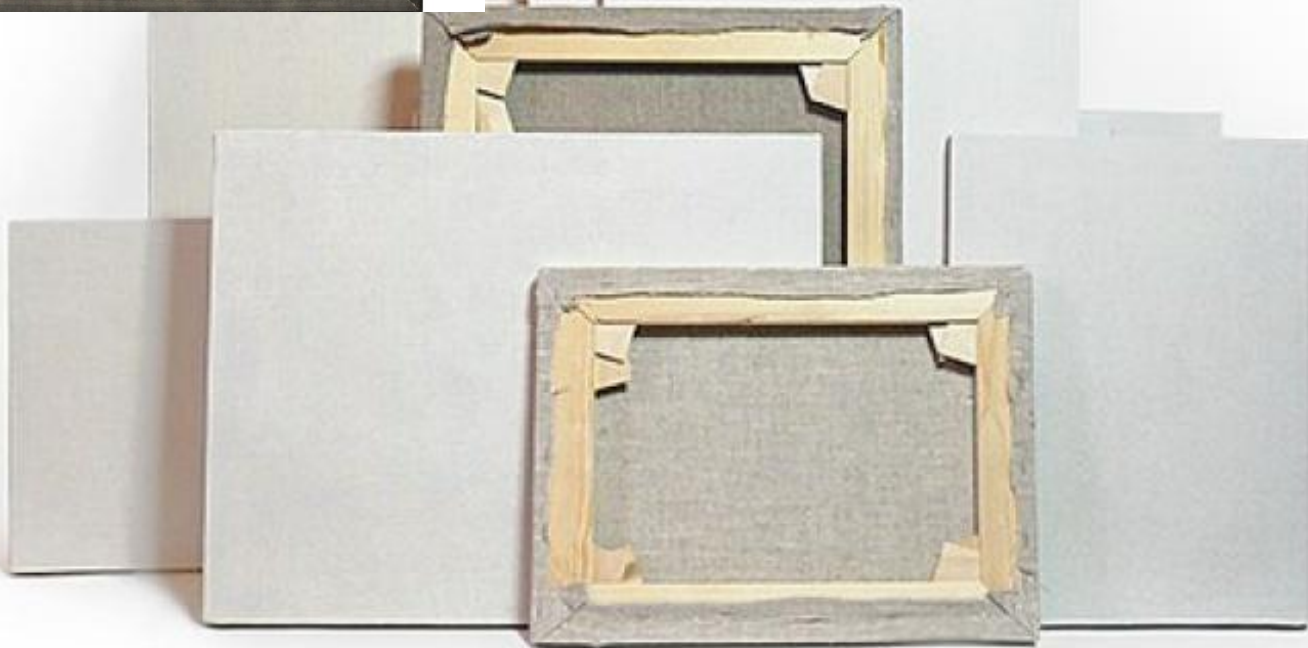
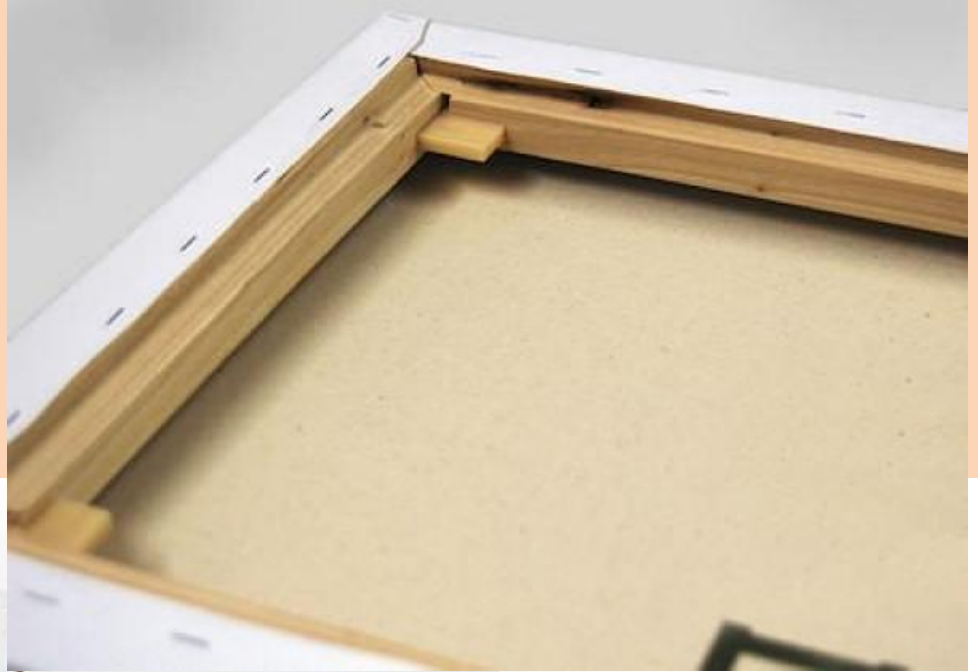
- Краска не прозрачная, плотная высыхая, она приобретает матовую бархатистость. Гуашью можно работать не только на бумаге, но и на грунтованном холсте, на ткани, картоне, фанере.



# МАСЛЯНЫЕ КРАСКИ

- Разводят не водой, а специальной жидкостью (лаки, растворители).
- Они густые и непрозрачные





# Кисти



ПЛОСКАЯ  
КИСТЬ

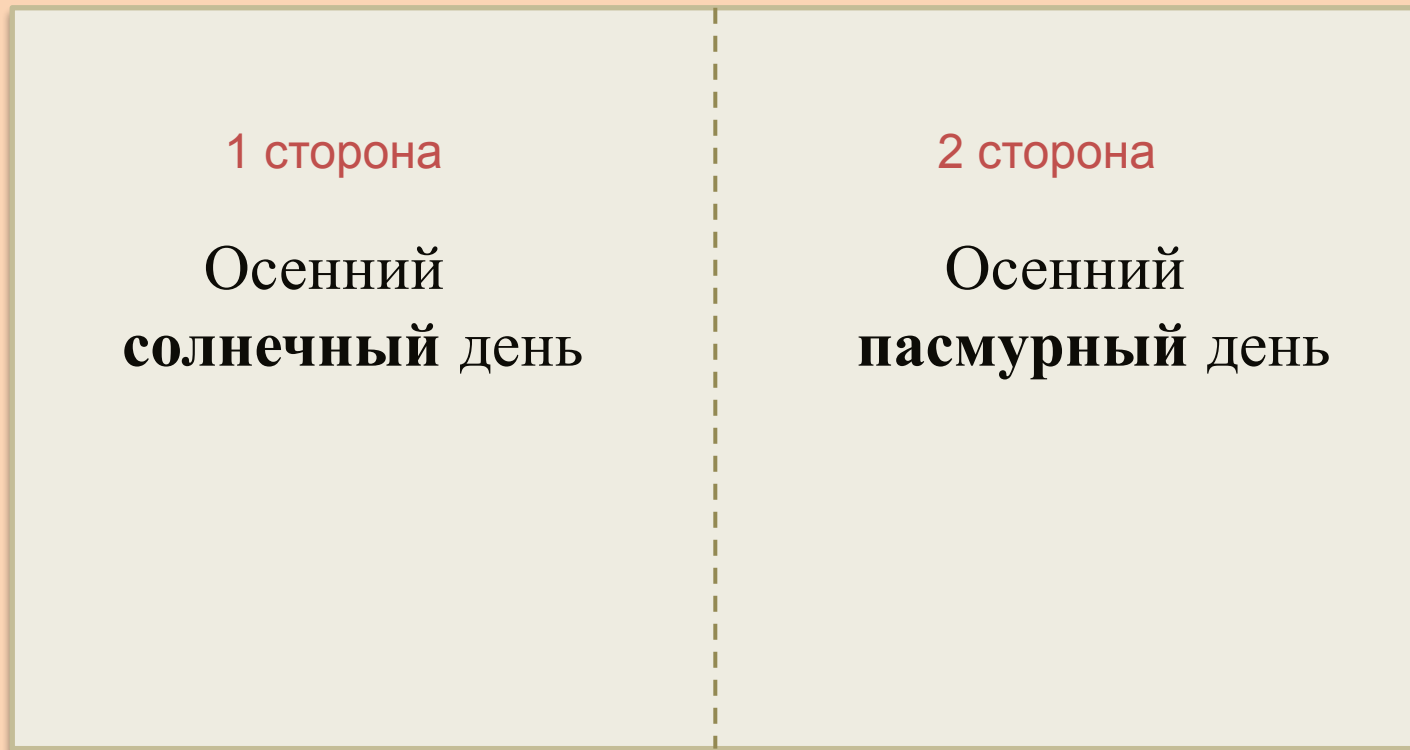


КРУГЛАЯ  
КИСТЬ





**ЗАДАНИЕ:**  
**Разделите альбомный лист пополам**  
**Нарисовать:**



- 1) В каком жанре будет выполнен наш рисунок? (пейзаж, портрет, натюрморт)?
- 2) С чего нужно начинать рисовать пейзаж?
- 3) Чем будет отличаться солнечный день от пасмурного?

