



# Здравствуйте ребята!

Мы завершаем изучение темы « Школа Дионисия и Симон Ушаков.

Сегодня более подробно разберем творчество Симона Ушакова.

Просмотрите слайды презентации.

Тему мы законспектировали, поэтому записывать ничего не нужно.

Желаю успехов!

# Творчество Симона Ушакова

- С именем С. Ф. Ушакова в истории древнерусской иконописи принято связывать представление о последнем периоде искусства Московской Руси.
- И его творчество, и сама его личность типичны для эпохи коренных изменений, происходивших во второй половине XVII в. Четко обозначившаяся ломка средневекового мировоззрения приводит к серьезным переменам в понимании и трактовке иконописного образа.

# Творчество Симона Ушакова

- Особенно отчетливо эти новшества выразились в деятельности мастеров Оружейной палаты Московского Кремля. Возникшая при государевом дворе еще в начале XVII в. как хранилище оружия, она уже в середине столетия превращается в большую художественную мастерскую, куда стягиваются лучшие иконописцы из разных городов Руси, где рядом с ними работают приглашенные иноземные мастера. Здесь выполняется огромный объем работ, начиная от росписи храмов и жилых помещений Кремля и кончая украшением знамен, карет, различных бытовых предметов.

# Оружейная палата



# Творчество Симона Ушакова

- В Оружейной палате более двадцати лет трудился Симон Ушаков. Его работоспособность и энергия поразительны. Он расписывает стены храмов, пишет иконы и миниатюры, чертит карты, делает рисунки для знамен, монет, украшений на ружьях, гравюр и сам гравюрует. Много пишет по заказам для храмов Москвы, Новгорода, Твери, Ростова, для Троице-Сергиева монастыря.

# Роспись храмов



# Творчество Симона Ушакова

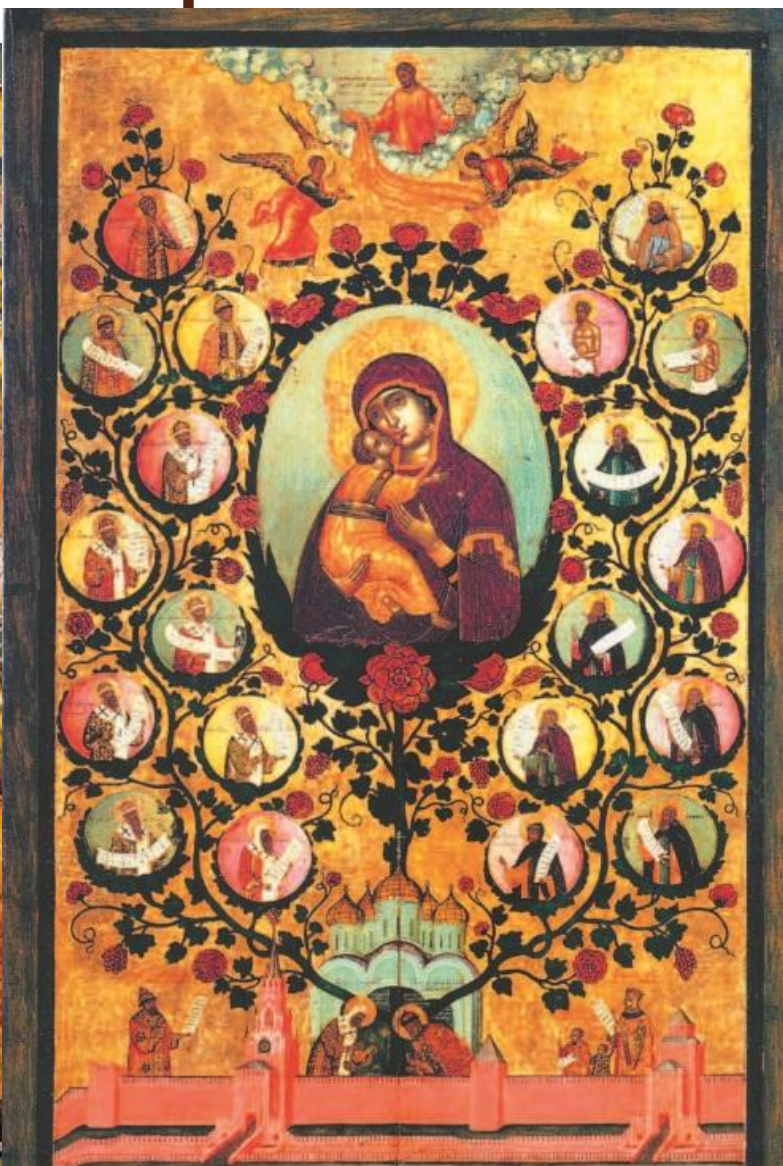
- Ушаков возглавляет иконописную мастерскую и оставляет множество учеников и последователей, среди которых особую известность получили Тихон Филатьев и Кирилл Уланов.
- Вслед за учителем они пытаются найти новые формы для создания иконописного образа.

# Творчество Симона Ушакова

- Симон часто пишет изображения Спаса и Богоматери, демонстрируя свое умение мягко моделировать лицо и шею, подчеркнуть округлость подбородка, припухлость губ.
- В иконе "Богоматерь Владимирская (Древо Московского государства)", написанной в 1668 г., он изображает царя Алексея Михайловича, пытаясь передать его портретные черты.



# «Богоматерь» С. Ушакова



# Творчество Симона Ушакова

- Известно, что Ушаков писал парсуны.
- В изображении интерьера или пейзажа на иконах он иногда использует принципы линейной перспективы. В качестве образца для фонов икон художник порой пользуется западноевропейской гравюрой.
- Так, в архитектурном пейзаже иконы "Троица" (1671) он повторил изображение с гравюры, исполненной по картине итальянского живописца XVI в. Паоло Веронезе "Пир у Симона-фарисея".
- Что же касается понимания иконописного образа в целом, то мастер остается в рамках средневековых представлений. (Двойственный характер, присущий его искусству, находит аналогии в творчестве позднегреческих иконописцев - таких, например, как Эммануил Тзанес.)

# Парсуна

- Название "парсуна" пошло от латинского слова "персона", то есть лицо. Позже вместо "парсуна" стали говорить "портрет". Первые парсуны еще походили на иконы. Мастера не сразу освободились от привычки видеть и изображать человеческое лицо по-старому. И все-таки с каждой парсуны смотрит на нас живой человек, которого не спутаешь ни с каким другим.
- Изображение царя Ивана Грозного похоже на "словесную парсуну", которая сохранилась в старинной рукописи: "Царь Иван образом нелепым (то есть некрасивый), очи имея серы, нос протягновенен и покляп (длинный и отвислый); возрастом (ростом) велик быше, сухо тело имея, плещи (плечи) имея высоки, груди широки, мышцы толсты". А сын Ивана Грозного - царь Федор Иванович. Он был человек мирный, слабый, и это передано на парсуне.

# Парсуны С. Ушакова



# «Троица» С. Ушакова и А. Рублева

- Одно из типичных произведений Симона Ушакова икона «Троица» создана им в период творческой зрелости. В качестве основной композиционной схемы, главным образом в построении центральной группы ангелов, Ушаков использовал знаменитую «Троицу» Андрея Рублева. Но при этом он настолько изменил весь ее дух и смысл, что зритель почувствует скорее разницу между двумя одноименными произведениями, нежели сходство. Главный пафос «Троицы» Ушакова состоит в создании видимости материального, предметного мира. Обращаясь к традиционному сюжету и сохраняя композиционную схему, а также старые приемы в передаче складок одежды, художник XVII века в главном переосмысливает изображение. Ставя акцент на бытовых моментах, усиливая материальную трактовку, он тем самым придает иконе светский характер и вместе с тем лишает ее одухотворенности и философского звучания, составляющих сущность произведения Рублева. Это особенно отчетливо сказывается в трактовке лиц, выполненных объемно, с применением светотени, мелкими мазками, лежащими по форме.

# «Троица»



# Наше время

- Из дошедшего до наших дней его наследия наиболее известны иконы, хранящиеся ныне в ГТГ и ГРМ. Среди них - повторения прославленных русских святынь: образы Богоматери Владимирской (1652, 1662), Богоматери Донской, Богоматери Киккской (оба 1668) и др.
- Известны также его гравюры на меди - "Отечество", "Семь смертных грехов"; гравюры к "Житию Варлаама и Иоасафа", к "Псалтыри Симеона Полоцкого".

# Работы, дошедшие до нашего времени

