

# «ОПЛАКИВАНИЕ ХРИСТА»

Пьета (Микеланджело)

Выполнила: Миюсова В.А. -  
ЮСПО-531

# ПЛАН

- ❖ История создания
- ❖ Описание «Пьеты»
- ❖ Облик Девы Марии и Христа
- ❖ Как видел Микеланджело свое творение
- ❖ Эстетика
- ❖ Подпись Микеланджело
- ❖ Покушение на «Пьету»
- ❖ Мое мнение
- ❖ Используемая литература

## ПЬЕТА «ОПЛАКИВАНИЕ ХРИСТА»

- «Оплакивание Христа» — первая и наиболее выдающаяся пьета, созданная Микеланджело Буонарроти. Это единственная работа скульптора, которую он подписал (по сообщению Вазари, подслушав разговор зевак, которые спорили о её авторстве). Копии «Пьеты» можно видеть во многих католических храмах по всему миру, от Мексики до Кореи.

# ИСТОРИЯ

- Фигуры Девы Марии и Христа были высечены 24-летним мастером в 1499 г. из мрамора по заказу французского кардинала Жана Билэра для его гробницы. В XVIII веке статуя была перенесена в одну из капелл базилики святого Петра в Ватикане. При транспортировке были повреждены пальцы левой руки Мадонны.
- В 1972 году на статую напал со скальным молотком австралийский геолог венгерского происхождения Ласло Тот, кричавший, что он Христос. После реставрации статуя была установлена за пуленепробиваемым стеклом справа от входа в собор.

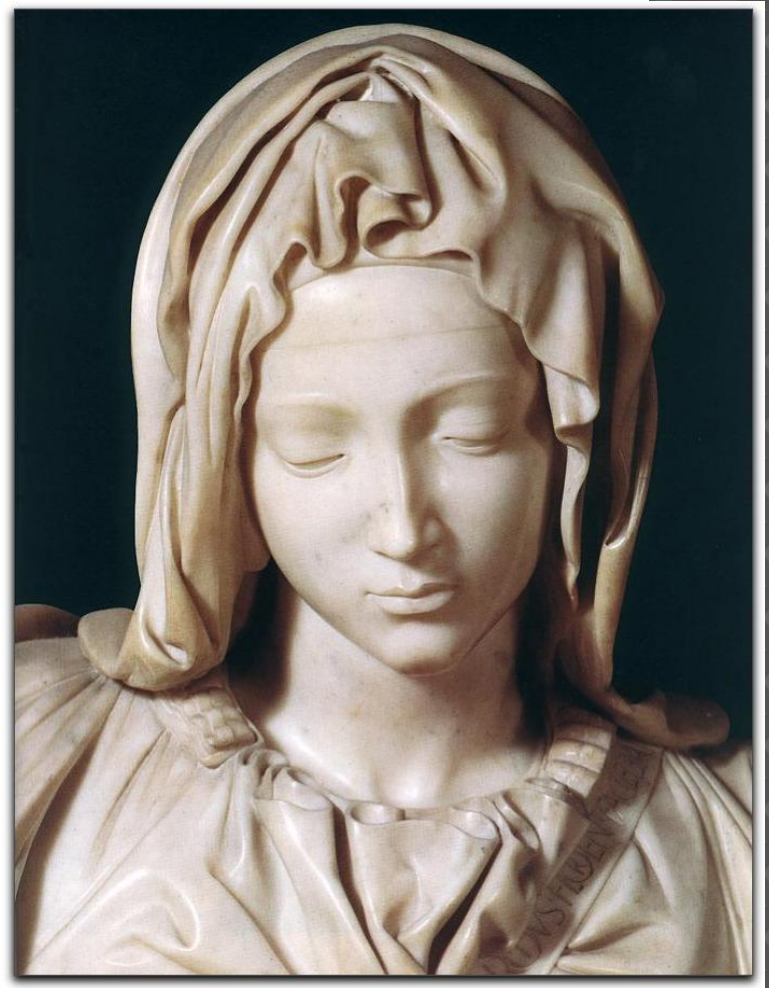


## ОПИСАНИЕ ПЬЕТЫ

Мертвое тело сына Иисуса держит на руках Дева Мария. Молодая, хрупкая женщина горько скорбит. Ее лицо источает нескончаемую печаль и горе. Скульптура поражает точностью деталей. Складки одежды Марии не могут не вызывать восхищения тонкой и скрупулезной работой автора.

# ОПИСАНИЕ ПЬЕТЫ

- Крупные, ломающиеся складки одеяния Мадонны не только намеренно усиливают драматический излом лежащего на её коленях тела, но и служат своеобразным пьедесталом для всей пирамидальной композиции. В этих изощрённых складках угадывается скрытая мощь, как духовная, так и физическая, контрастирующая с мягкими чертами лица Богоматери. По степени законченности и проработки деталей «Пьета» превосходит почти все прочие скульптурные произведения Микеланджело.

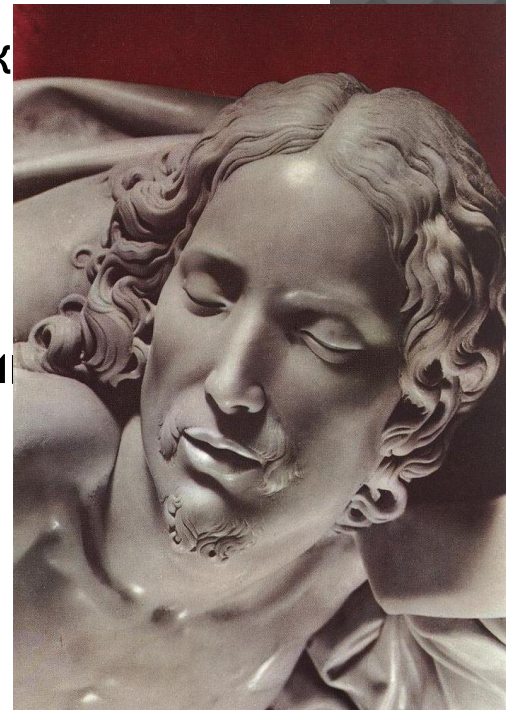


# ОБЛИК ДЕВЫ МАРИИ

- В этой своей композиции Микеланджело великолепно решил трудную для художников проблему сочетания размера тела умершего Христа с фигурой Девы Марии. Во времена Микеланджело велись дискуссии о несоответствии облика Марии тому возрасту, в котором согласно евангельской хронологии, Она должна была быть примерно на восемнадцать лет старше Сына, и следовательно, в момент Его смерти, когда Ему было 33 года, Ей должно было быть за пятьдесят.

# ОБЛИК ДЕВЫ МАРИИ И ХРИСТА

- Французский искусствовед А. Дидрон в ходе анализа большого числа изображений Девы Марии с Христом пришел к интересным выводам: Христос, который поначалу (первые века христианства) изображался юным, от столетия к столетию (с взрослением самого христианства) становился в изображениях художников все старше, тогда как Дева Мария, наоборот, изображавшаяся поначалу в возрасте от сорока до примерно пятидесяти лет (в искусстве катакомбного периода) , по прошествии столетий все больше молодела и в конце эпохи готики изображалась двадцати- и даже пятнадцатилетней. К XIII веку Христос и Мария «сравнялись» в возрасте — их изображали примерно тридцати- тридцатипятилетними





# КАК ВИДЕЛ МИКЕЛАНДЖЕЛО СВОЕ ТВОРЕНИЕ

- Микеланджело в своей скульптурной группе представил не инцидент, не конкретный случай, имевший место, пусть в далеком прошлом, а вневременную доктрину. Дева Мария представлена здесь, согласно догмату Римско-Католической Церкви, как смертный сосуд Божественной Милости — тело, через которое воплотилось Божество. Вопрос физического возраста здесь неуместен. Любые попытки перевести содержание живописи или скульптуры Микеланджело в категории буквальной реальности приводят к абсурду, поскольку на протяжении всей жизни этого гения интересовал внутренний смысл изображаемого им, а не буквальное иллюстрирование того или иного события.

# ЭСТЕТИКА

- Ватиканская «Пьета» — одно из произведений, в которых историки искусства видят водораздел между кватроченто Высоким Возрождением. Итальянский мастер переосмыслил в духе высокого гуманизма традиционное для северной готики скульптурное изображение безжизненного Христа на руках матери. Мадонна представлена им как совсем юная и прекрасная женщина, которая скорбит об утрате самого близкого ей человека.

# ЭСТЕТИКА

- Несмотря на сложность соединения в одном изваянии двух столь крупных фигур, композиция «Пьеты» безупречна. Фигуры трактованы как единое целое, их соединение поражает слитностью. Вместе с тем скульптор тонко противопоставляет мужское и женское, живое и мёртвое, нагое и прикрытое, вертикальное и горизонтальное, чем вносит в композицию элемент напряжения. «Пьета» послужила образцом для последующих трактовок этого иконографического сюжета.

# ПОДПИСЬ МИКЕЛАНДЖЕЛО НА ПЬЕТЕ

- Это единственное творение великого мастера, которое он украсил своей подписью. «Вышло же это так, что однажды, — рассказывает Дж. Вазари, — Микеланджело, подойдя к тому месту, где помещена работа, увидел там большое число приезжих из Ломбардии, весьма ее восхвалявших, и когда один из них обратился к другому с вопросом, кто же это сделал, тот ответил: «Наш миланец Гоббо» . Микеланджело промолчал, и ему показалось по меньшей мере странным, что его труды приписываются другому». После этого события он решил подписать свое творение.



## ПОКУШЕНИЯ НА ПЬЕТУ

- Известно, что впечатление, производимое композицией настолько сильное, что несколько раз на нее покушались люди с неустойчивой психикой. Последний инцидент произошел в начале 70-х годов, когда сумасшедший Ласло Тот кинулся на статую с молотком, вообразив себя самим Христом, восставшим из мертвых. С тех пор скульптуру защищает специальный прозрачный купол.

# МОЕ МНЕНИЕ

- Мое мнение, что в этой скульптуре Микеланджело воплотил в камне библейскую легенду, из которой следует, что мать является дочерью сына своего. Поэтому мы видим молодую, полную скорби, прекрасную женщину, которая держит на руках достаточно взрослого мужчину.

# ИСПОЛЬЗУЕМАЯ ЛИТЕРАТУРА

- <http://muzei-mira.com/sculpture/1609-skulptury-mikelandzhelo-buonarroti-ih-foto-i-opisanie.html>
- <http://www.liveinternet.ru/tags/%EF%FC%E5%F2%E0/>