



КУРСЫ ПОВЫШЕНИЯ КВАЛИФИКАЦИИ



«Навигация, консультирование родителей, воспитывающих детей с разными образовательными потребностями и оказание им информационно-методической помощи (обучение специалистов организаций, оказывающих услуги психолого-педагогической, методической и консультативной помощи и реализующих информационно-просветительскую поддержку родителей)»



Тема 2.3. «Алгоритмы действий граждан, желающих принять на воспитание детей, оставшихся без попечения родителей»

Лекция

АНИКЕЕВ МАКСИМ ВЛАДИМИРОВИЧ



*г. Москва
1-2 июля 2019*





ФОРМЫ УСТРОЙСТВА ДЕТЕЙ-СИРОТ И ДЕТЕЙ, ОСТАВШИХСЯ БЕЗ ПОПЕЧЕНИЯ РОДИТЕЛЕЙ

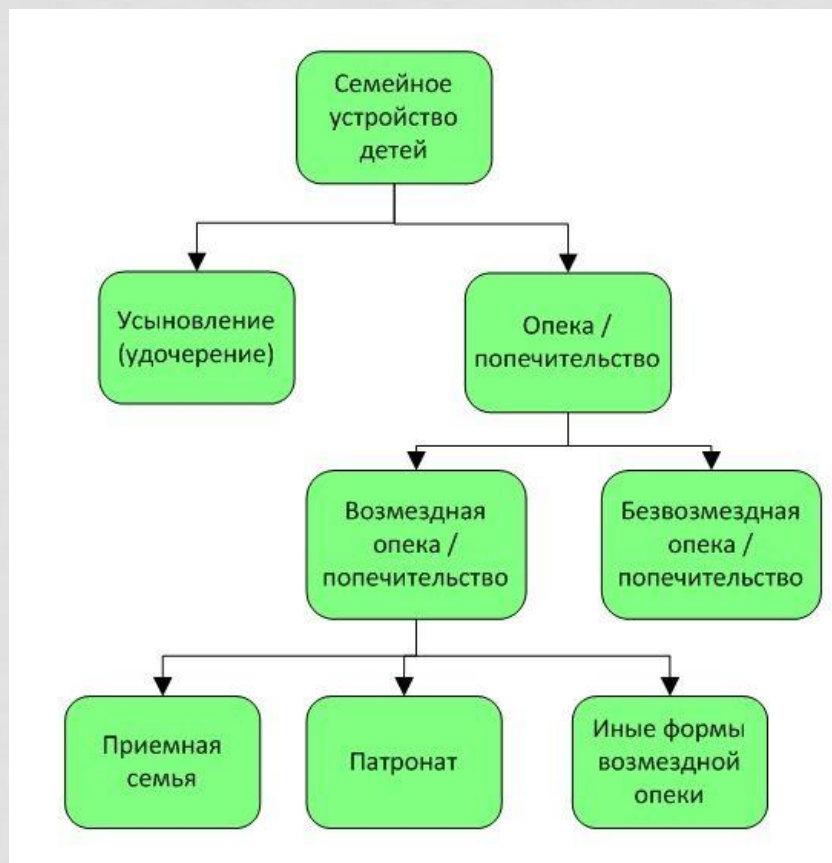


1. усыновление (удочерение),
2. опека (попечительство),
3. передача в приемную семью,
4. устройство в учреждения для детей-сирот или детей, оставшихся без попечения родителей всех типов (например, детский дом семейного типа, лечебные учреждения, учреждения социальной защиты и др.).





ФОРМЫ СЕМЕЙНОГО УСТРОЙСТВА





ФОРМЫ СЕМЕЙНОГО УСТРОЙСТВА



Усыновление (удочерение) – юридический акт, в силу которого взятый в семью ребенок приравнивается во всех отношениях к родным детям, приобретает соответствующие личные и имущественные права. Приемные родители пользуются в отношении усыновленного такими же правами и несут такие же обязанности, как и в отношении своих родных детей.

Опека и попечительство - форма устройства детей-сирот и детей, оставшихся без попечения родителей, в целях их содержания, воспитания и образования, а также для защиты их прав и интересов; опека устанавливается над детьми, не достигшими возраста 14 лет; попечительство устанавливается над детьми в возрасте от 14 до 18 лет.





ФОРМЫ СЕМЕЙНОГО УСТРОЙСТВА



Приемная семья - форма устройства детей-сирот и детей, оставшихся без попечения родителей, на основании договора о передаче ребенка (детей) на воспитание в семью между органами опеки и попечительства и приемными родителями (супругами или отдельными гражданами, желающими взять детей на воспитание в семью).

Патронатное воспитание - форма воспитания, при которой ребенок-сирота, ребенок, оставшийся без попечения родителей, передается на содержание и воспитание в семью патронатного воспитателя. Патронатный воспитатель - совершеннолетний дееспособный гражданин, осуществляющий воспитание и защиту прав и законных интересов ребенка на основании договора, заключенного учреждением по патронату и органом опеки и попечительства.





АЛГОРИТМ УСЫНОВЛЕНИЯ





АЛГОРИТМ УСЫНОВЛЕНИЯ





АЛГОРИТМ УСЫНОВЛЕНИЯ





АЛГОРИТМ УСЫНОВЛЕНИЯ



7

Ребенок в семье



Усыновители обязаны лично забрать ребенка из детского учреждения, предъявив согласие суда



Регистрация усыновления ребенка в органах ЗАГС





АЛГОРИТМ СОЗДАНИЯ ПРИЕМНОЙ СЕМЬИ



1.1. Подача заявления (и документов по перечню) и получение заключения от региональных органов опеки и попечительства о возможности гражданина осуществлять опеку по договору.

1.1.1. **заявление** в органы опеки и попечительства о желании стать опекуном с приложением документов.

1.1.2. Специалистом органов опеки производится **обследование условий жизни заявителя**, в ходе которого устанавливается отсутствие обстоятельств, препятствующих оформлению ребенка в семью (в течение 7 дней с момента подачи заявления и документов).

1.1.3. По результатам обследования органом опеки и попечительства составляется **акт обследования**, содержащий вывод о возможности кандидата быть опекуном.

1.1.4. Принимается окончательное **решение органов опеки о назначении опекунства над конкретным ребенком**.

1.1.5. на основании заключения о возможности быть опекуном в журнал учета граждан, выразивших желание стать опекунами, вносятся сведения о данном кандидате (в течение 3 дней с момент подписания заключения)





АЛГОРИТМ СОЗДАНИЯ ПРИЕМНОЙ СЕМЬИ



1.2. Подготовка кандидатов.

1.2.1. **Обучение** в Школе приёмного родителя (ШПР), тренинговые занятия и семинары, в т.ч. по основам медицинских знаний и юридическим вопросам.

1.2.2. Ознакомление с правами, обязанностями, ответственностью приемных родителей и опекунов, установленных законодательством РФ

1.2.3. **Психологическое обследование** граждан для оценки психологической готовности к приёму ребенка в семью (с согласия гражданина, не является обязательным).

По результатам второго этапа кандидату выдается **документ о прохождении подготовки.**





АЛГОРИТМ СОЗДАНИЯ ПРИЕМНОЙ СЕМЬИ



1.3. Подбор ребенка и семьи для ребенка.

1.3.1. Органы опеки и попечительства на этом этапе обязаны предоставить **информацию о ребенке** и выдают **направление** для посещения ребенка по месту его нахождения.

1.3.2. Получение **информации о ребенке** в учреждении, где он содержится (личное дело ребенка, медицинское заключение, информация о развитии ребенка, эмоциональном состоянии, характере, взаимоотношениях с родителями и родственниками) и посещение ребенка.

1.3.3. **Заявление** кандидата с просьбой об установлении опеки над конкретным ребенком, согласие ребенка, достигшего возраста 10 лет на передачу его в конкретную семью, а также согласие его законных представителей (кроме тех случаев, когда такое согласие не требуется).

Результат этого этапа – **акт органа опеки и попечительства о назначении конкретного лица (лиц) опекунами.**





АЛГОРИТМ СОЗДАНИЯ ПРИЕМНОЙ СЕМЬИ



2. Договорной этап включает:

2.1. Согласование существенных условий договора о передаче ребенка на воспитание в приемную семью.

2.2. Заключение **договора** о передаче ребенка на воспитание в приемную семью с уточнением существенных условий договора.





АДАПТАЦИЯ И РАЗВИТИЕ РЕБЕНКА В ПРИЕМНОЙ СЕМЬЕ



Условия, влияющие на процесс создания новой привязанности

- Возраст потери связи с родителями.
- Наличие пренебрежительного или жестокого обращения, насилия.
- Наличие острого травмирующего опыта, переживание смерти родителей и т.д.
- Сохранение связей с кровными родственниками.
- Наличие сестер или братьев.
- Психическое развитие
- Состояние здоровья и физическое развитие.
- Длительность проживания в сиротских учреждениях или социально-реабилитационных центрах.
- Наличие опыта бродяжничества, асоциального поведения.





АДАПТАЦИЯ И РАЗВИТИЕ РЕБЕНКА В ПРИЕМНОЙ СЕМЬЕ



Нарушение привязанности

Тревожно-амбивалентная привязанность

Негативная привязанность

Избегающая привязанность

Дезогранизованная привязанность





АДАПТАЦИЯ И РАЗВИТИЕ РЕБЕНКА В ПРИЕМНОЙ СЕМЬЕ



Трудности в развитии детей-сирот обусловлены психологической травмой или расстройством привязанности, опытом жизни в дисфункциональной семье, опыт жизни в сиротском учреждении, а также психологическое

Страх перемен

Неуверенность в
собственной
безопасности

Стремление привлечь
внимание **любой ценой**



Безразличие в
собственному
будущему

Негативный образ
себя

Искаженное
представление о
мире

И т. д.....





АДАПТАЦИЯ И РАЗВИТИЕ РЕБЕНКА В ПРИЕМНОЙ СЕМЬЕ



Интеллектуальная сфера

- Пробелы в базовых знаниях
- Неумение выстроить внутренний план действий
- Нарушения мыслительных функций

Эмоционально-волевая сфера

- Отсутствие положительной мотивации
- Ориентация на выживание
- Неразвитость произвольного поведения
- Пассивность
- Низкий уровень развития навыков социального взаимодействия
- Внешний локус контроля
- Отсутствие навыков целеполагания

Последствия социальной депривации

- Неприятие прошлого, подавление негативных воспоминаний
- Асоциальные ценностные установки
- Конфликт ценностей





АДАПТАЦИЯ И РАЗВИТИЕ РЕБЕНКА В УЧРЕЖДЕНИИ



Отсутствие опыта
сотрудничества

Невозможность
установить
стабильные
отношения

Осознание своего
«особого»
положения

Развитие ребенка в учреждении:

1. Субкультура учреждения
2. Ограниченность сферы социальных контактов
3. Регламентированный характер деятельности

Отсутствие
свободного
выбора вида
деятельности

Иждивенческая
позиция

Предпосылки для
формирования
конформистского
о типа личности

Превалирование
коллективных
ценностей

Наличие
деликвентной
субкультуры





ДЕТИ-СИРОТЫ В ШКОЛЕ: ОСОБЕННОСТИ ИХ СОЦИАЛИЗАЦИИ И ОБУЧЕНИЯ



**Универсальные основания проектирования
здоровой социализации и обучения детей-сирот**

1. Сотрудничество приемной семьи и школы (выработка общих ожиданий и требований от ребенка, общей стратегии воспитания) для создания условий активной целостной развивающей среды.
2. Благополучный ход процесса адаптации ребенка в семье как основа дальнейших академических успехов ребенка в школе. В процессе адаптации в приемной семье ребенок проходит следующие этапы, учет которых необходим для эффективного обучения в школе





ДЕТИ-СИРОТЫ В ШКОЛЕ: ОСОБЕННОСТИ ИХ СОЦИАЛИЗАЦИИ И ОБУЧЕНИЯ



№	Этапы адаптации	Характерные переживания ребенка	Рекомендации для учителей
1.	Принятие в семью	Неуверенность, неверие ребенка в то, что в его жизни могли произойти значимые изменения.	Щадящие требования к академической успеваемости, содержательная развернутая оценка успехов. Поощрение любых усилий в обучении. Готовность к тому, что у ребенка слабая концентрация внимания, мотивация к обучению.
2.	«Медовый месяц» -	Стремление максимально соответствовать ожиданиям и требованиям новой семьи, всего нового социального окружения ребенка.	Знакомство с ребенком, по возможности установление доверительных индивидуальных отношений учителя с ребенком.





ДЕТИ-СИРОТЫ В ШКОЛЕ: ОСОБЕННОСТИ ИХ СОЦИАЛИЗАЦИИ И ОБУЧЕНИЯ



3.	Период «отката»	Ребенок не верит в возможность быть принятым в новой семье, боится ее потерять и поэтому вызывающим поведением провоцирует резкую реакцию родителей, их отказ от ребенка.	Готовность к провокативному, агрессивному поведению ребенка, щадящие требования к успеваемости и поведению, готовность к продуктивному решению конфликтных ситуаций. Поддержание единства требований семьи и школы, оперативный обмен информацией о психологическом состоянии ребенка
4.	Период «тестирования»	Ребенок убедился в том, что новая семья стабильна. Он хочет удостовериться, что не повторится снова ситуация возвращения в детский дом, расставания. Ребенок пытается методом проб понять насколько он важен в семье, могут ли выдержать его "отрицательные" стороны, сильна ли новая родительская любовь.	Готовность к провокативному поведению ребенка, попытке дурного влияния на других детей. Учитель должен быть эмоционально стабилен, ориентироваться на любые успехи в обучении, давать обратную, "зеркальную" связь переживания ребенка, проговаривать эмоциональные состояние ребенка, формировать опыт заключения договоров по поводу учебы. Использовать позитивную поддержку ребенка со стороны детского коллектива, выдвигать систему посильные и постоянных требований к поведению и обучению.





ДЕТИ-СИРОТЫ В ШКОЛЕ: ОСОБЕННОСТИ ИХ СОЦИАЛИЗАЦИИ И ОБУЧЕНИЯ



5.	Адаптация	Ребёнок освоил правила взаимоотношений внутри семьи, стремится к укреплению контакта с родителями, включается в совместную конструктивную деятельность с ними.	Повышение требований к ребенку, активное включение его в совместную деятельность внутри школьных групп, творческие дела развитие рефлексии ребенка.
6	Установление семейных отношений	Ребёнок принимает внимание и заботу родителей, уверен в будущем, в постоянстве семьи.	Повышение требований к ребенку, активное включение его в систему воспитательной работы школы, возможна работа ребенка-сироты в качестве наставника с детьми младшего возраста.





ДЕТИ-СИРОТЫ В ШКОЛЕ: ОСОБЕННОСТИ ИХ СОЦИАЛИЗАЦИИ И ОБУЧЕНИЯ



Реабилитирующая образовательная среда

- Единый детско-взрослый школьный коллектив как источник здорового социального опыта
- Творческие дела и групповая работа над ними
- Методы поддержки детских инициатив, разделения ответственности и принятия решений относительно важных вопросов общественной жизни
- Построение детского коллектива на демократических принципах сменяемости актива, организации и анализа личных дел, отношений и поступков
- Особая позиция педагога как старшего товарища. Ориентированного на сотрудничество с воспитанниками
- Взаимосвязь педагогического управления и детского самоуправления

