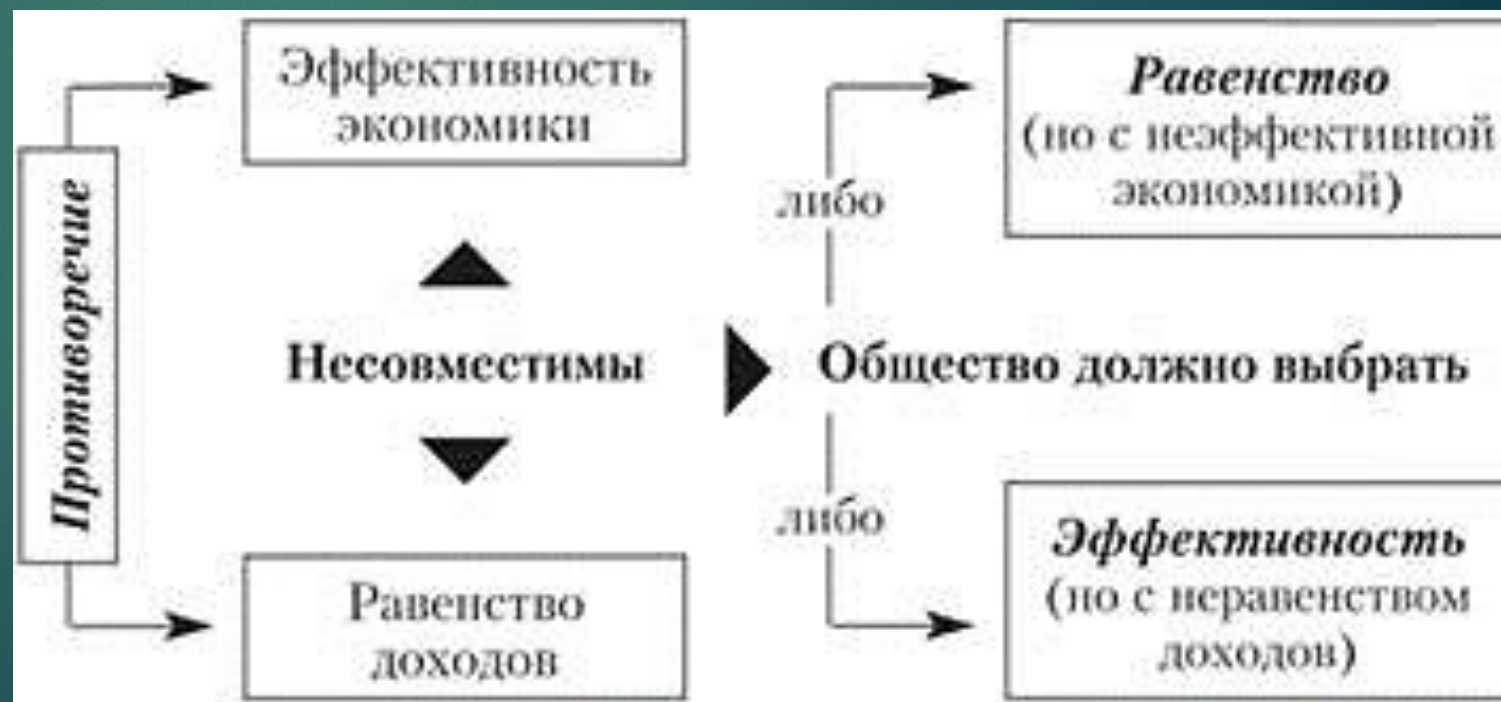


Проблема неравенства
доходов.

Способы оценки степени
дифференциации доходов.

Выполнила студентка 1 курса
специальности международные отношения
Багрим Дарья

Равенство Или Эффективность?

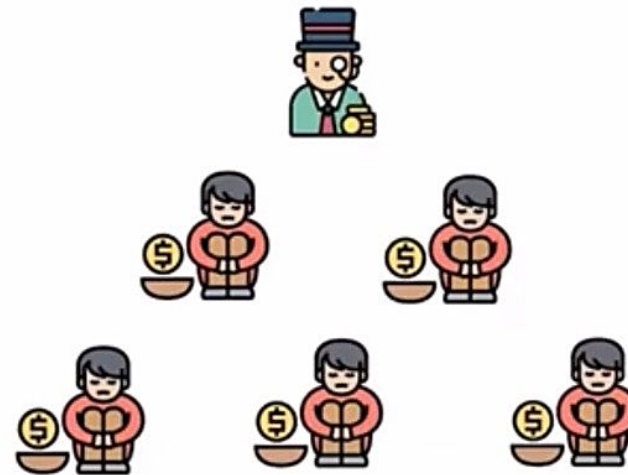


Дифференциация доходов населения, или неравенство доходов — разница в уровне денежных доходов различных слоёв и групп населения. Различие в доходах имеет следствием неравномерность в распределении материальных и нематериальных благ и играет определяющую роль в существовании экономического неравенства

Ожидание

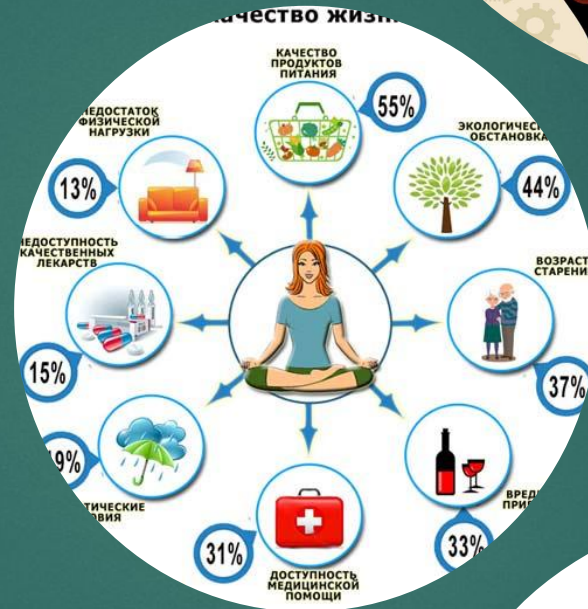
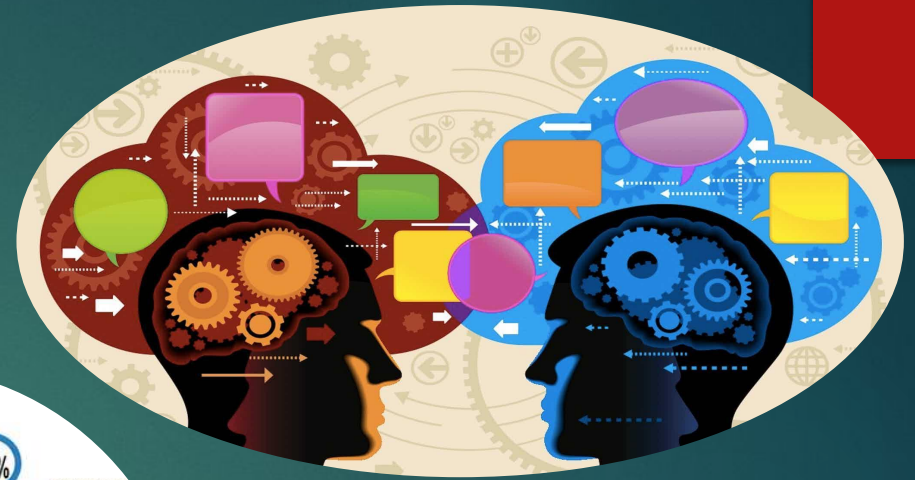


Реальность



Влияют:

- личные особенности (способности, образование, мотивация к труду)
- условия жизни (начальные, владение собственностью, доступность образования, место проживания)
- случайные факторы (выигрыши, везение, счастливый случай)



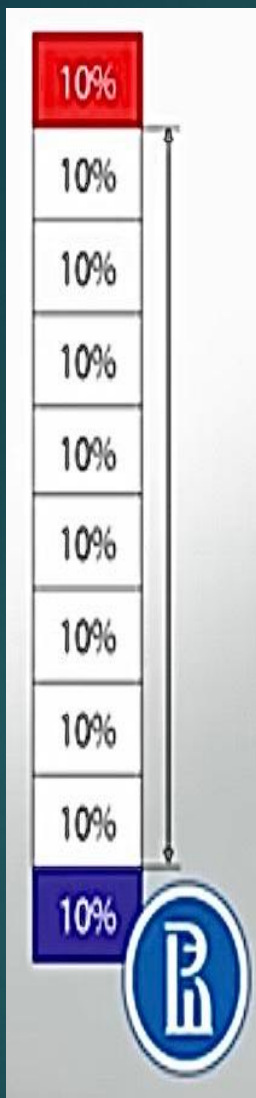
Показатели степени Дифференциации доходов

- 1) Модальный доход
- 2) Медианный доход
- 3) Коэффициент фондов
 - Децильный
 - Квинтальный
 - Квартильный
- 4) Кривая Лоренца и коэффициент Джини

Коэффициент фондов

Для расчета этого показателя исследуемые домохозяйства располагают по возрастанию дохода, а затем разбивают на несколько равночисленных групп. Первую группу называют "беднейшей", а последнюю - "богатейшей". Коэффициент фондов определяют как отношение среднего дохода в богатейшей группе к среднему доходу в беднейшей группе.





децильный коэффициент (от лат. *desi* - десятая часть) равен отношению среднего дохода 10% богатейших домохозяйств к среднему доходу 10% беднейших домохозяйств.

$$K_d = \frac{d_9}{d_1}$$




квартильный коэффициент





(от лат. *quarta* - четвертая часть) равен отношению среднего дохода 25% богатейших домашних хозяйств к среднему доходу 25% беднейших домохозяйств. В данном случае все домохозяйства разбиваются на четыре группы.

$$K_{\text{кварт}} = \frac{Q_3}{Q_1}$$

квинтильный коэффициент (от лат. *quinta* - пятая часть) равен отношению среднего дохода 20% богатейших домохозяйств к среднему доходу 20% беднейших домохозяйств. Данный коэффициент отвечает случаю, когда множество всех домохозяйств разбивают на пять групп

R/P 10 %: богатейшие
10 % к беднейшим 10 %
R/P 20 %: богатейшие
20 % к беднейшим 20 %

 Япония	4.5	3.4
 Чехия	5.2	3.5
 Босния и Герцеговина	5.4	3.8

Страна	R/P 10 % (ООН) ^[1]	R/P 20 % (ООН) ^[2]
 Боливия	168.1	42.3
 Намибия	128.8	56.1
 Лесото	105	44.2
 Сьерра-Леоне	87.2	57.6

 Белоруссия	6.9	4.5
 Бельгия	8.2	4.9
 Бенин	9.4	6
 Болгария	7	4.4
 Боливия	168.1	42.3
 Босния и Герцеговина	5.4	3.8
 Ботсвана	43	20.4
 Бразилия	51.3	21.8
 Буркина-Фасо	11.6	6.9
 Бурунди	19.3	9.5
 Бутан		
 Великобритания	13.8	7.2
 Венгрия	5.5	3.8

Недостатки коэффициента фондов

-- коэффициент Джини всегда выше в странах с большой диверсификацией экономики. Вследствие этого трудно сравнивать коэффициент Джини каждой из европейских стран, входящих в ЕС, например, США и России.

-- в разных странах применяются разные системы компенсации: в одних странах практикуются денежные компенсации, а в других - в виде продовольственных карточек, которые не считаются доходом при вычислении кривой Лоренца. Тем более, если система компенсаций оказывается порочной, как это было в СССР

Кривая Лоренца и коэффициент Джини

Кривая Лоренца (*Lorenz curve*) — график, демонстрирующий степень неравенства в распределении дохода в обществе, отрасли, а также степени неравенства в распределении богатства

Коэффициент Джини — статистический показатель степени расслоения общества данной страны или региона по какому-либо изучаемому признаку. Используется для оценки экономического неравенства.

Имя	% от населения	Совокупный % населения	Доход за месяц (тыс. руб.)	Доход в %	Совокупный % дохода
Андрей	20	20	10	10	10
Маша	20	40	15	15	25
Антон	20	60	15	15	40
Женя	20	80	20	20	60
Никита	20	100	40	40	100
Итого	100		100	100	



кривая Лоренца

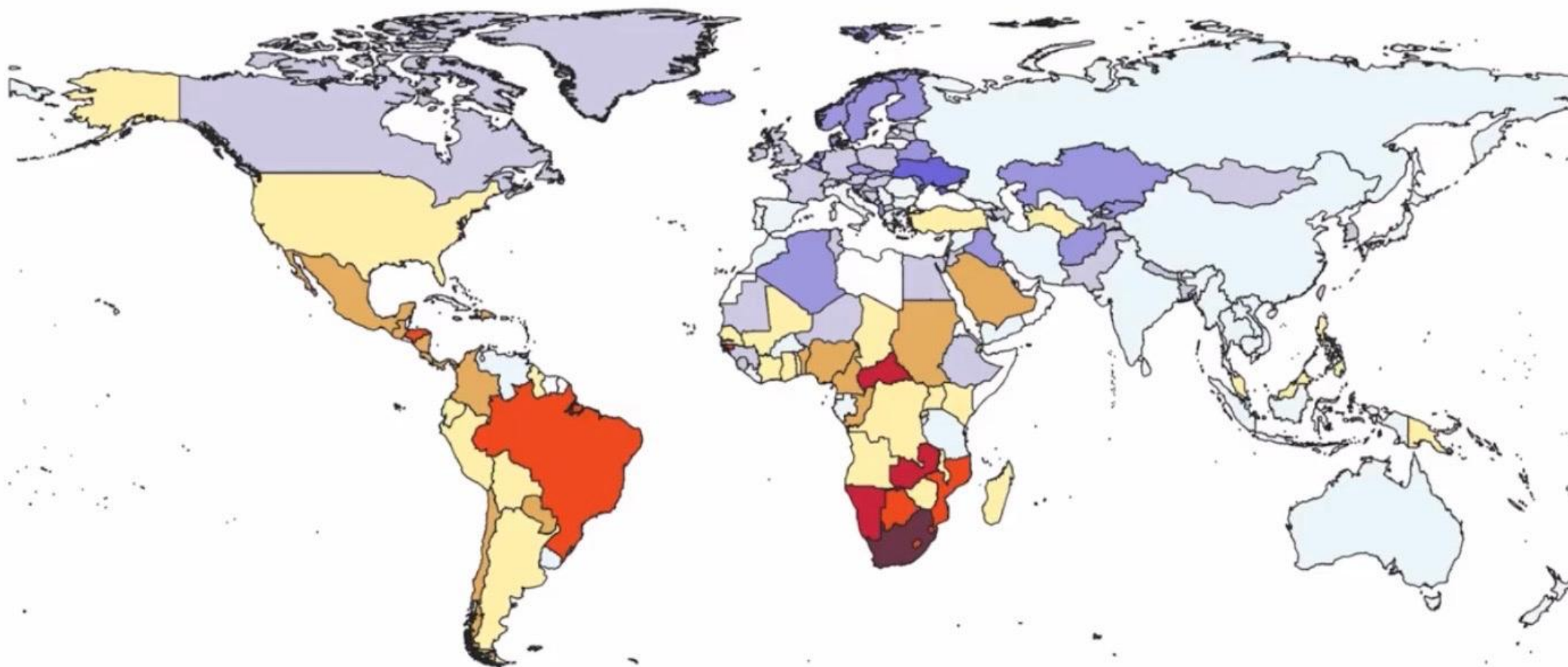
коэффициент Джини (G)

$$G = \frac{S_1}{S_2}$$

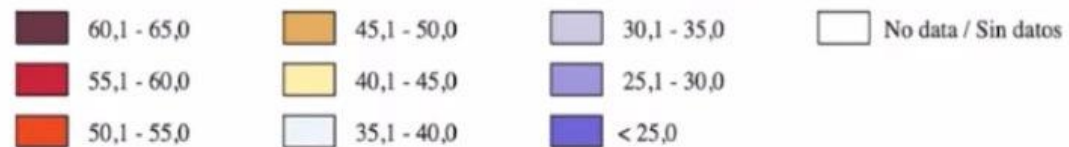
$$0 \leq G \leq 1$$

↑ абсолютное равенство

↑ максимальное расслоение



2017 Gini Coefficient / Coeficiente de Gini




Коэффициент Джини 2017г.

1	Южная Африка		57,70	57,30
2	Намибия		55,00	58,00
3	Шри-Ланка		51,40	37,10
4	Китай		51,00	-
5	Замбия		49,50	50,90
6	Лесото		49,30	47,80
7	Колумбия		48,90	-
8	Гондурас		48,30	52,00
9	Индия		47,90	47,90
10	Филиппины		47,90	41,70
11	Египет		47,00	46,40
96	Австрия		27,80	28,80
97	Голландия		26,60	25,30
98	Украина		26,30	25,50
99	Словакия		26,10	25,70
100	Бельгия		25,90	24,40
101	Словения		25,90	26,70
102	Швеция		25,70	25,50
103	Чехия		25,60	24,50
104	Финляндия		25,60	25,00
105	Дания		25,30	24,90
106	Норвегия		24,90	22,90
107	Исландия		24,40	23,40

Индекс Джини равняется 0, это означает равенство, в то время как показатель 100 означает абсолютное неравенство.

Сравнение неравенства доходов в Исландии и Китае

Показатель	Исландия	Китай
Коэффициент Джини (2018)	24,4%	51%
Доля в совокупном доходе 20% самых бедных (2015)	9,5%	6,5%
Доля в совокупном доходе второй квинтильной группы	14,2%	10,6%
Доля в совокупном доходе третьей квинтильной группы	17,7%	15,3%
Доля в совокупном доходе четвертой квинтильной группы	22,2%	22,3%
Доля в совокупном доходе 20% самых богатых (2015)	36,5%	45,3%



«Можно наделить людей возможностями,
но нельзя их сделать равными.»

Розамонд Леманн