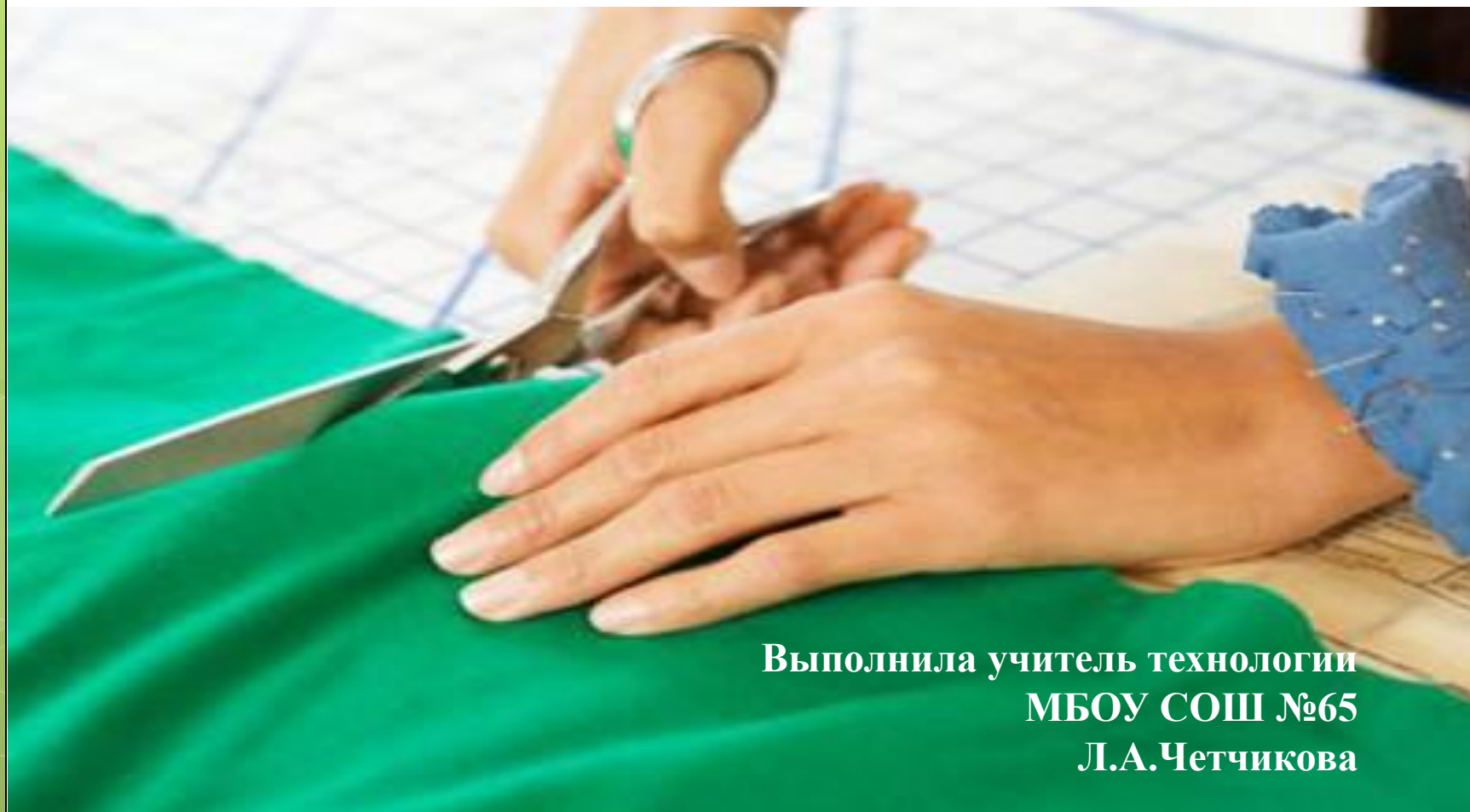


# Раскрой плечевого изделия



Выполнила учитель технологии  
МБОУ СОШ №65  
Л.А.Четчикова

Перед раскроем изделия нужно подготовить ткань .

**1.** Многие ткани обладают свойством усадки. Чтобы изделие в процессе носки не потеряло своей первоначальной формы и размера, ткань следует *продекатировать*.





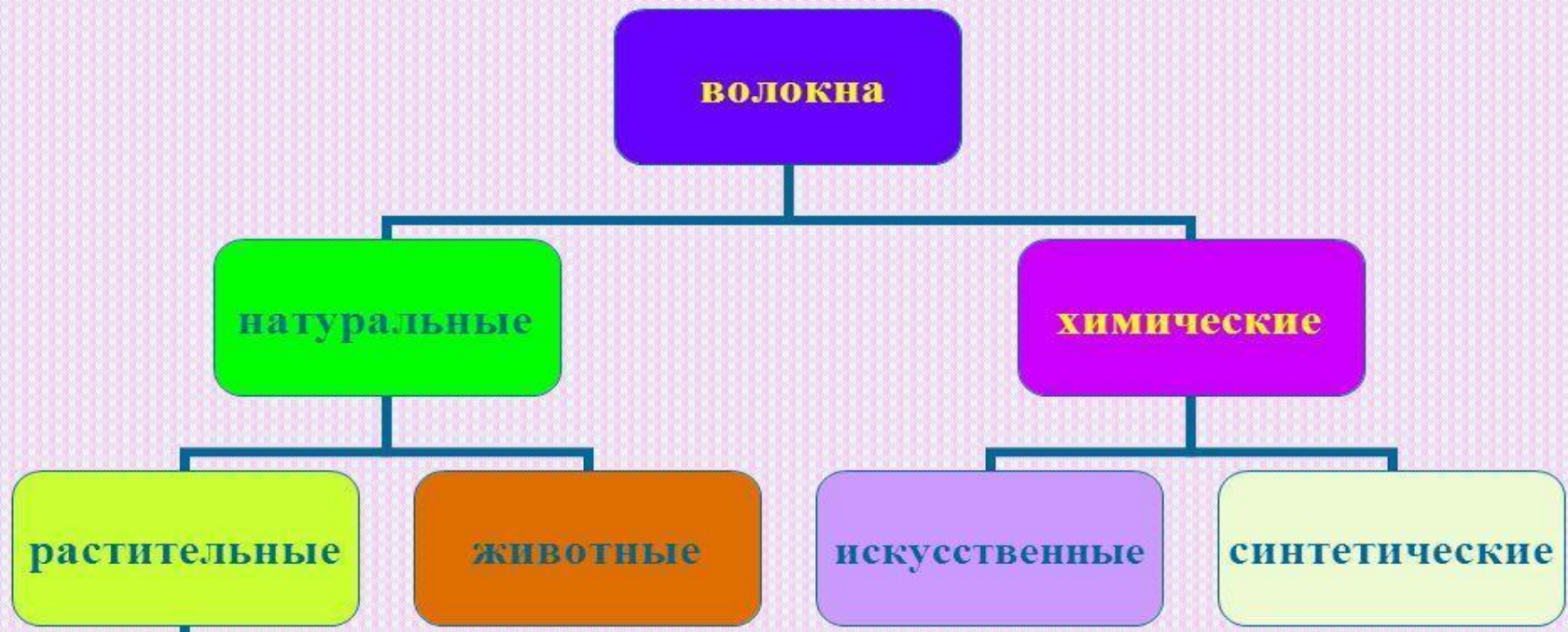
## ***Правила безопасности при работе электрическим утюгом***

1. Перед работой утюгом проверить исправность шнура.
2. Утюг включать и выключать сухими руками, берясь за корпус вилки.
3. Ставить утюг на подставку.
4. Следить за тем, чтобы подошва утюга не касалась шнура.
5. По окончании работы утюг выключить.



**2.** Важно знать волокнистый состав ткани, так как ткани из волокон растительного происхождения можно гладить при высокой температуре, а химические волокна нельзя.

## Классификация текстильных волокон



**3.** При раскрое швейных изделий нужно уметь определять направление долевой нити в ткани.

**ДОЛЕВАЯ НИТЬ...  
ЧТО ЭТО?**

Это нить основы которая должна проходить по всей длине изделия (вертикально). Уток или поперечная нить должна проходить по ширине нашего изделия (горизонтально).



**4.** Ткань имеет лицевую и изнаночную стороны. Для изготовления изделия нужно уметь различать их.



## □ Раскладка выкроек на ткани

Раскраивать ткань лучше на большом столе

Ткань сложите вдвое, лицевой стороной внутрь, совместите кромки. Чтобы ткань не смещалась при раскрое, можно внутри контура деталей сколоть ее иголками.

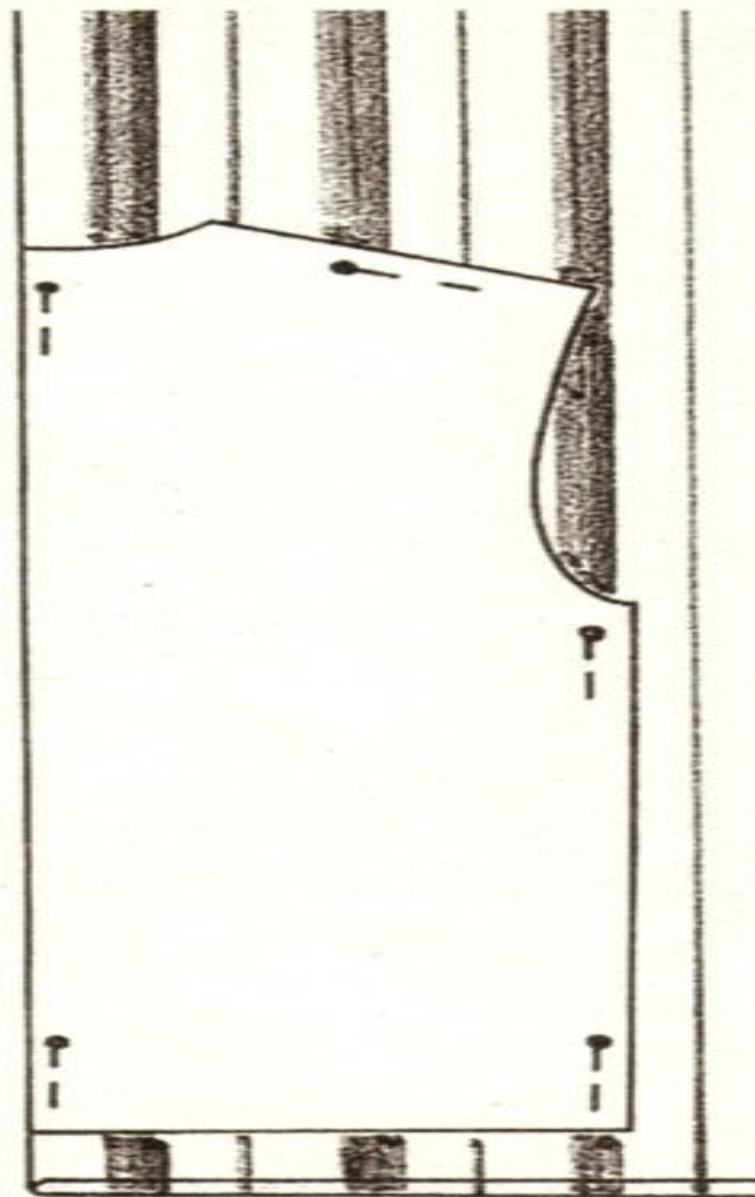


# Правила работы с **ИГЛОЙ**

1. **НЕ** бери иглу в рот.
2. **НЕ** играй с ней.
3. **НЕ** оставляй иглу на рабочем месте **БЕЗ** нитки.
4. Во время работы втыкай иглу в игольницу.
5. Передавай иглу в игольнице и с ниткой.
6. До и после работы проверяй количество игл.
7. Храни иглу всегда в игольнице в одном и том же месте.



[ped-kopilka.ru](http://ped-kopilka.ru)



Сначала разложите на ткани крупные детали, затем мелкие детали. Добивайтесь экономной раскладки выкроек на ткани. К сгибу ткани помещайте детали, которые даны на выкройке в половинном размере.

После выкраивания у Вас  
получится цельная деталь.



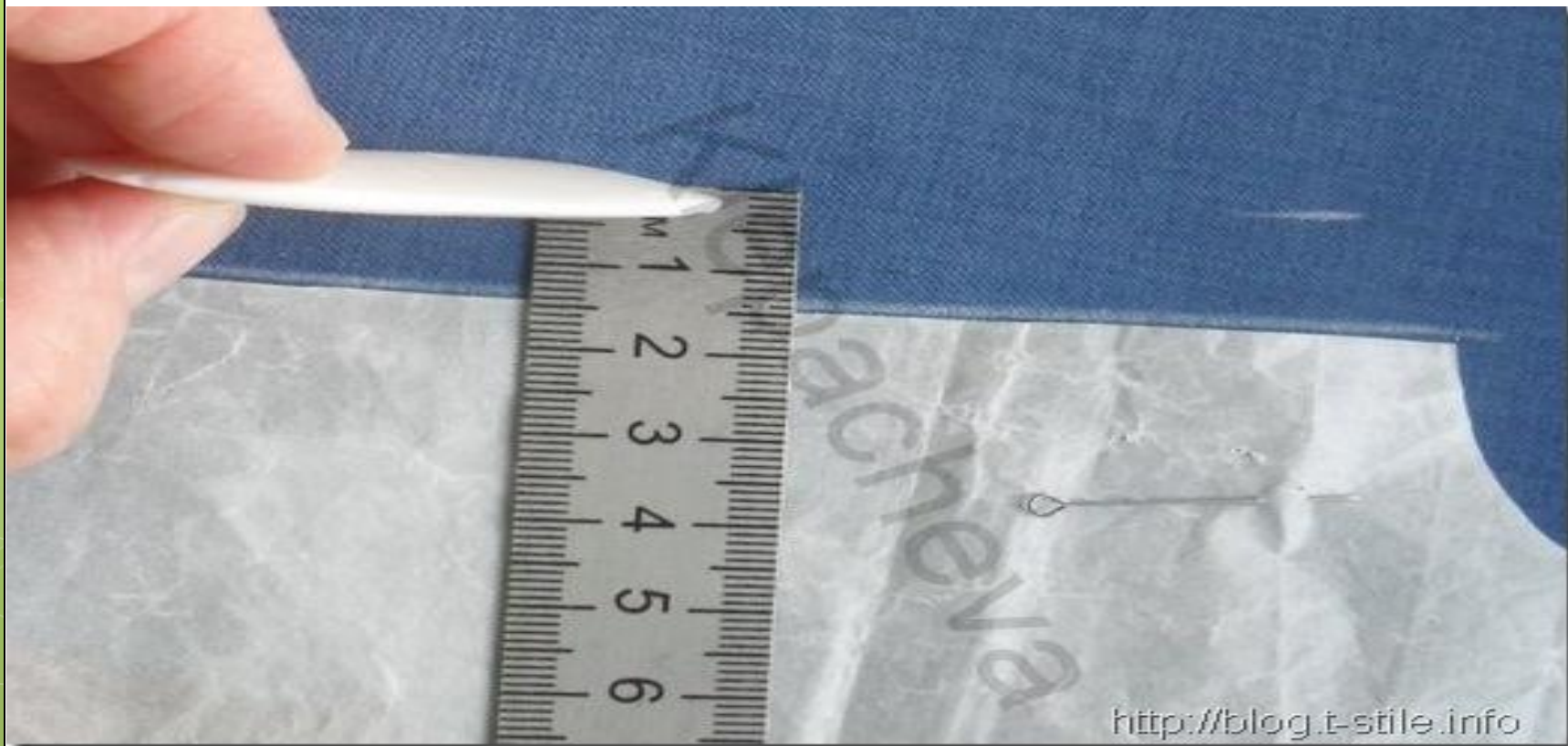
а

Сгиб ткани



б

**Припуски на швы** – это величина, добавляемая к деталям выкройки для обработки швов изделия. Обычно при построении выкройки чертежа мы не учитываем припуски на швы и дорисовываем их при переносе выкройки на ткань



После переноса всех линий на ткань, мы приступаем, к выкраиванию деталей по линии припусков.



- Передавать ножницы кольцами вперед
- На рабочем месте держать ножницы с сомкнутыми лезвиями , с правой стороны от себя



**При работе с ножницами**