

# **Детерминация отклоняющегося поведения**

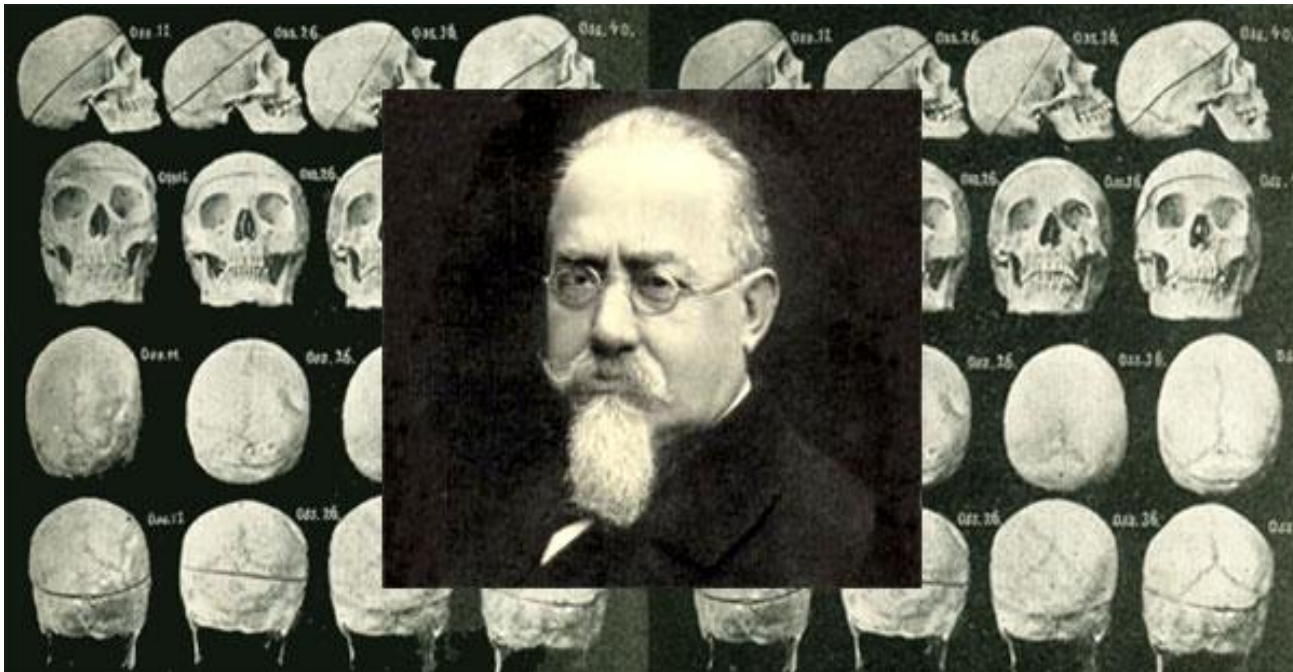
## **Лекция 3.**

# ПЛАН

1. **Биологические предпосылки поведенческих девиаций**
2. **Социологические теории девиантности**
3. **Психологические теории девиантного поведения**

# 1. Биологические предпосылки поведенческих девиаций

- Теория врожденного преступника итальянского врача-психиатра **Чезаре Ломброзо (1835-1909)**.



# Теория Ч.Ломброзо

- 1876 год - книга «Преступный человек»:
- преступником не становятся, а рождаются;
- причина преступности заложена не в обществе, а в самом преступнике;
- преступник – это врожденный природный тип человека;
- для преступника характерны особые анатомические, физиологические и психологические свойства;

# Теория Ч.Ломброзо

- Используя данные физиологии, психологии, анатомии и антропометрии, Ломброзо выдвинул **тезис о преступнике как особом антропологическом типе.**

- краниограф

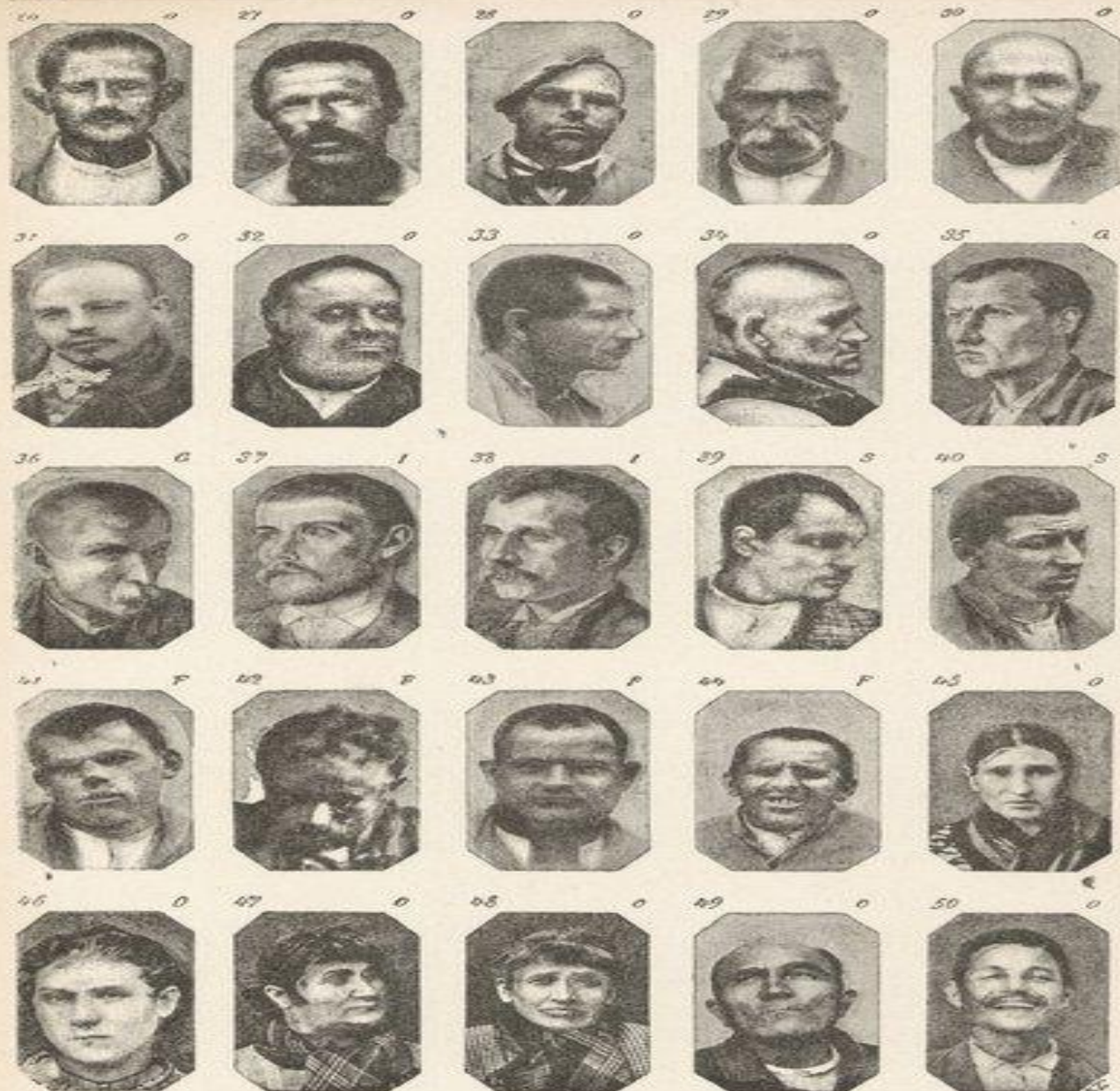


# Теория Ч.Ломброзо

- существуют многочисленные **признаки** (стигматы), отличающие врожденного преступника от нормального человека: **размер черепа, форма ушей и носа, цвет волос, чувствительность кожи, особенности почерка и т.д.**
- *Не только в целом, но и применительно к отдельным типам преступления.*

# Теория Ч.Ломброзо

- Ломброзо исследовал множество черепов насильников и убийц:  
*скошенный лоб с выступающими лобными костями, сильно развитые надбровные дуги, срезанный подбородок, реденькая бородка, пониженная чувствительность к боли, длинные руки*



## FOUS CRIMINELS.

Monomaniaques: N. 32, 33, 38, 44, 49 type. — Maniaques: N. 31, 34, 46 type. — Lipo-  
 maniaques: N. 47, 48. — Démentés: N. 35 type, 36 type, 42, 45. — Imbéciles: N. 26, 28,  
 30, 39 type, 40 type, 41 type, 43 type. — Idiots: N. 27, 37. — Folie circulaire: N. 29, 50.





*Place of business or where employed—*

*Age—36. Height—5 feet 2 inches. Build—Stout. Complexion—Fresh.*

*Hair—Sandy. Eyes—Brown. Whiskers—*

*Moustache— Shape of nose—Ordinary. Shape of face—Broad.*

*Peculiarities or marks—Cut scar left cheek bone; cut scar right eyebrow; cut scar top of head; cut scar top of head, near crown.*

*Profession or occupation—Boatman.*

*Date and nature of conviction—Convicted of being drunk and disorderly, discharged and placed upon the Black List, June 29th, 1903.*



*Age*—44.    *Height*—5 feet 0 inches.    *Build*—Medium.    *Complexion*—Fresh.

*Hair*—Brown.

*Eyes*—Blue.

*Shape of nose*—Ordinary.

*Shape of face*—Oval.

*Peculiarities or marks*—Thin cut scar down forehead, mole left cheek, mole left eyebrow near temple, two moles right cheek.

*Profession or occupation*—Charwoman.

*Date and nature of conviction*—16th June, 1904. Drunk and disorderly. Placed upon the Black List.

*Court at which convicted*—Birmingham City Police Court.



© ANCESTRY.CO.UK



*Place of business or where employed*—None fixed.

*Age*—33. *Height*—5 feet 8½ inches. *Build*—Medium. *Complexion*—Fresh.

*Hair*—Dark Brown. *Eyes*—Brown. *Whiskers*—None. *Moustache*—Brown.

*Shape of nose*—Ordinary. *Shape of face*—Round.

*Peculiarities or marks*—Slightly pock-pitted; third and fourth right fingers crippled; large scar centre of left hand; cut scar calf of left leg.

*Profession or occupation*—Bricklayer.

*Date and nature of conviction*—21st December, 1903. Drunk and disorderly.  
Convicted and discharged, and placed upon Black List.

# Теория Ч.Ломброзо

## Классификация Ломброзо:

- **прирожденные преступники;**
- **душевнобольные преступники;**
- **преступники по страсти;**
- **случайные преступники (псевдопреступники);**
- **привычные преступники.**

# Теория Ч.Ломброзо

- Создал *гидросфигмометр* - прообраз детектора лжи (полиграфа);
- Заложил основы методов почерковедческой экспертизы;
- «расшифровка» значений жаргона и татуировок;
- Психологическая типизация преступников



# Музей криминальной антропологии Ломброзо (Турин, Италия)

- Коллекция Ломброзо содержит 400 скелетов, черепов, мозгов и восковых голов убийц и грабителей. Изображения вскрытий, антикварные инструменты и оружие, использовавшееся в реальных преступлениях.



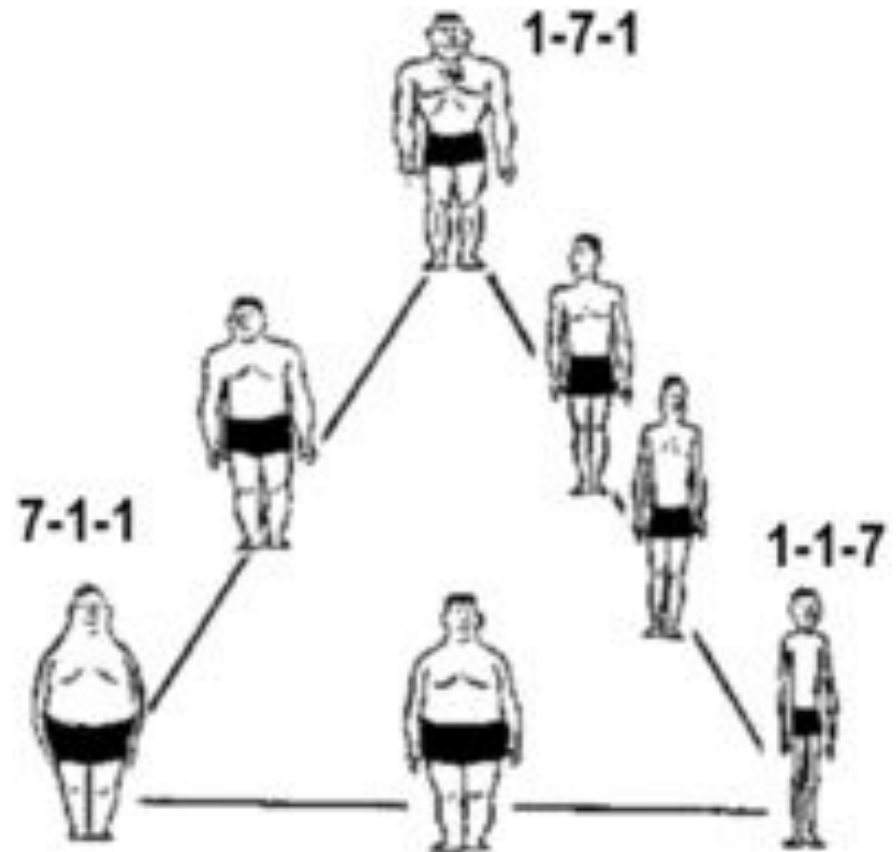
# Конституциональные теории

- У. Шелдон (1898-1977) - теория конституционных типов преступников.

## Три основных типа:

- Эндоморфный (7-1-1);
- Мезоморфный (1-7-1);
- Эктоморфный (1-1-7);

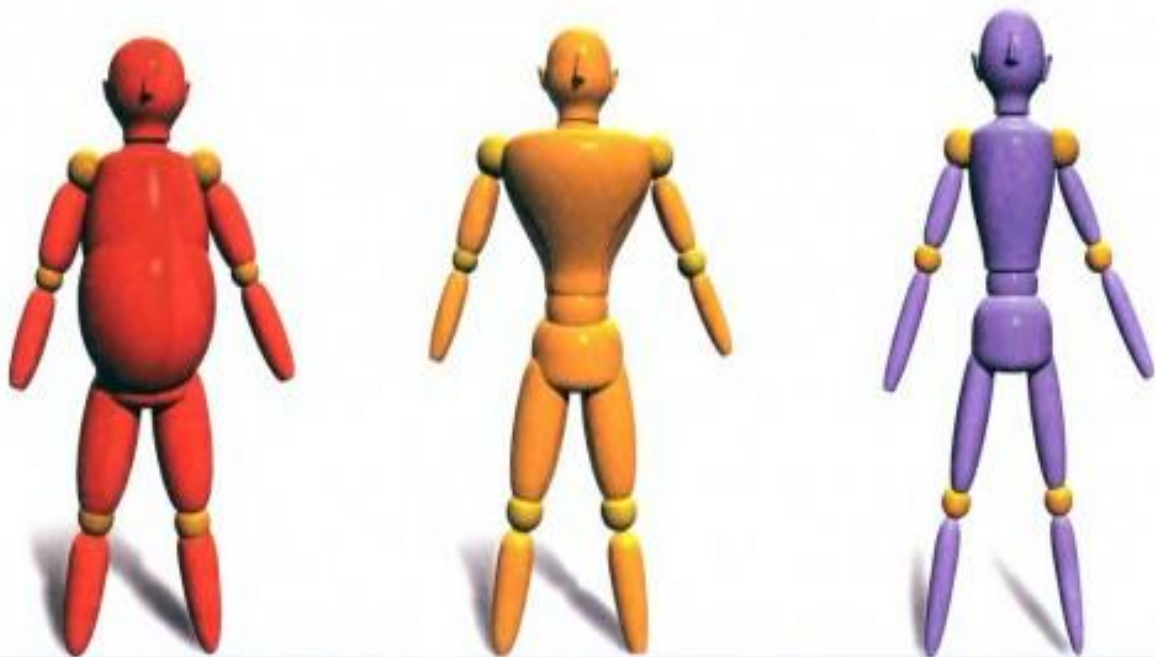
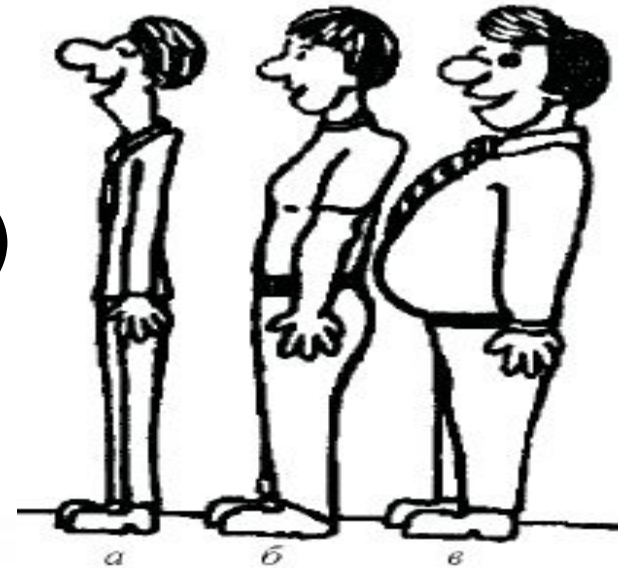
и их комбинации.



# Концепция У.Шелдона

**3 типа телосложения:**

- **Эндоморфный** (тучный) тип
- **Мезоморфный** (атлетический)
- **Эктоморфный** (худощавый).





# Эндоморфный тип

- Мягкая округлость форм тела.
- Доминируют внутренние органы и пищеварительные функции.
- Легко накапливает жировые отложения в области брюшной полости.
- Эндоморфы имеют наименьшую поверхность тела относительно его массы,
- низкая чувствительность,
- Как правило, у них ноги короче туловища и очень тяжелые кости.
- Ориентированы на пищеварение.

# Мезоморфный тип

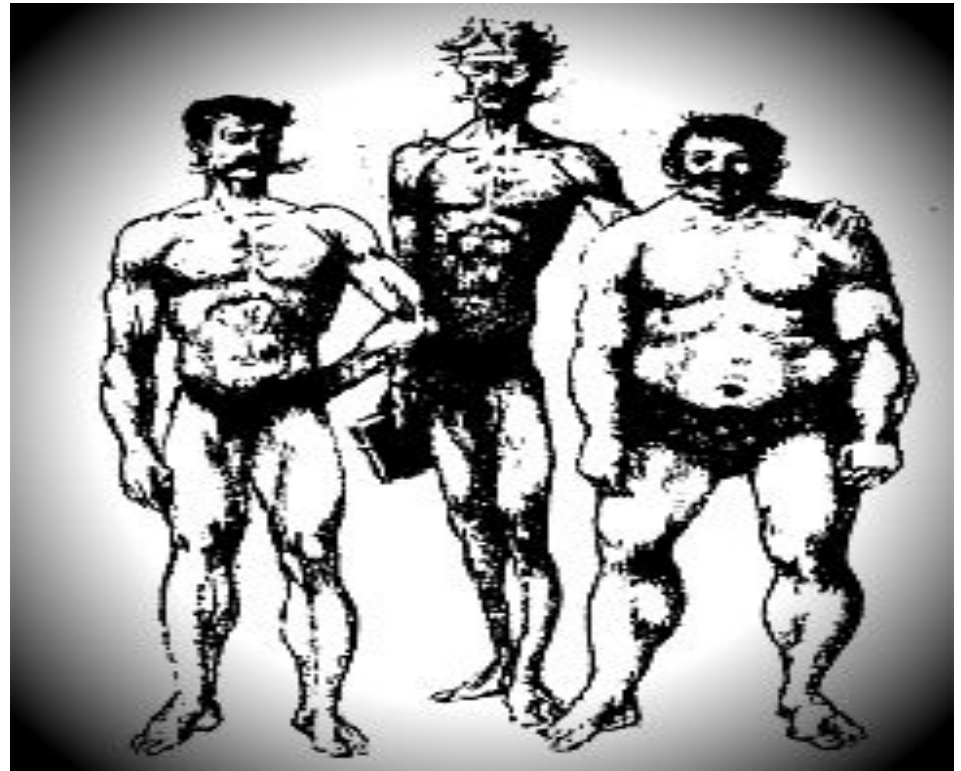
- Очень крепкое, сильное тело с толстой кожей.
- Доминируют мускулы, кости и соединительные ткани.
- Имеют, как правило, средний рост и широкие плечи.
- средняя чувствительность, толстая кожа и соединительные ткани обеспечивают лучшую выносливость
- Ориентированы на действие.

# Эктоморфный тип

- Линейность, хрупкость и чувствительность тела.
- Высокий рост, достаточно длинные по отношению к туловищу ноги.
- Доминирует центральная нервная система.
- Большая поверхность кожи относительно массы тела обеспечивает наибольшую чувствительность к внешним раздражителям.
- У эктоморфов самый крупный мозг и центральная нервная система, что делает их одновременно чувствительными и нервными.
- Ориентированы на свой внутренний мир.
- Юношеская внешность, узкие плечи, относительно крупный череп

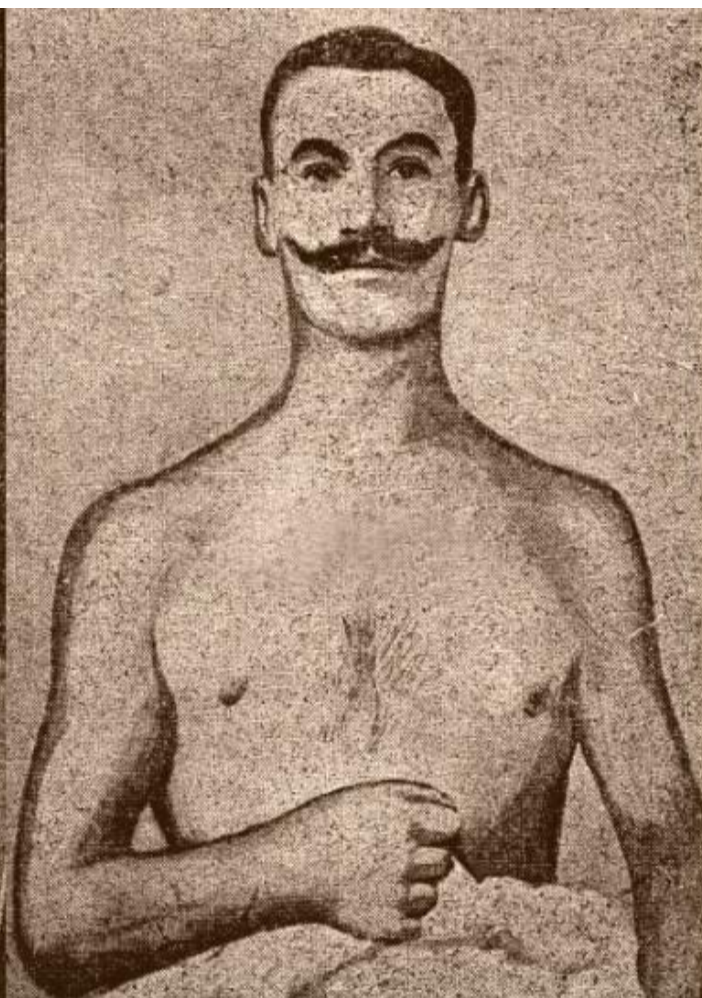
# Типология Э.Кречмера

- немецкий психиатр **Эрнст Кречмер** (1888-1964) сформулировал теорию о трех основных типах телосложения:
- **астенический,**
- **атлетический**
- **пикнический**





**астенический**



**атлетический**



**пикнический**

# Типология Э.Кречмера

- **Астеники** – это худощавые люди с плохо развитой мускулатурой, тонкими костями, плоской, узкой и длинной грудной клеткой, впалым животом без отложений жира.
- **Шизотимик** замкнут, склонен к колебаниям эмоций, упрям, малоподдатлив к изменению установок и взглядов, с трудом приспособляется к окружению

# Типология Э.Кречмера

- У **ПИКНИКОВ** большие голова, грудь и живот, короткая шея, они склонны к полноте, грудная клетка у них имеет бочкообразную форму, а руки и ноги относительно короткие.
- Циклотимик: эмоции колеблются между радостью и печалью, он легко контактирует с людьми и реалистичен во взглядах.

# Типология Э.Кречмера

- Люди атлетического типа отличаются хорошо развитым скелетом и мускулатурой. Обычно они среднего или высокого роста, у них широкие плечи, крупная грудная клетка, упругий живот и сужающееся книзу туловище.
- **Иксотимик- спокойный маловпечатлительный человек со сдержанными жестами и мимикой, с невысокой гибкостью мышления, часто мелочный.**



# Близнецовый метод

- В Дании изучалось поведение 3500 близнецов мужского пола : если один из моноклеточных близнецов, развившихся из одной яйцеклетки и имеющих абсолютно одинаковый набор хромосом, совершил серьезное уголовное преступление, то в 50% случаев и другой совершал подобное.



# Хромосомная теория

- В 1960-х годах целый ряд исследований лиц, совершавших криминальные деяния, подтвердил высокую степень корреляции между склонностью к правонарушениям и наличием хромосомной аномалии **типа ХУУ**



# Эндокринная теория

- роль гормональных влияний на преступное и агрессивное поведение.
- возможное влияние андрогенов и тестостерона (мужских половых гормонов) на агрессивность.



## 2. Социологические теории девиантности

- **Теория аномии Э.Дюркгейма**
- Аномия – это такое состояние общества, когда прежняя система регулирующих норм и ценностей разрушена, а замена еще не сформировалась.
- **Социальная дезорганизация является причиной девиантного поведения.**

# Теория аномии

- **«Социальная дезорганизация»** - состояние общества, когда культурные ценности, нормы и социальные взаимосвязи отсутствуют, ослабевают или противоречат друг другу.

# Теория социального напряжения Р. Мертона (1910- 2003)

- Основной причиной преступности является **противоречие между ценностями**, на которые общество нацеливает людей, и возможностями их достижения по установленным обществом правилам.

# Теория социального напряжения

- Разочарование, снижение жизненного уровня, расовая дискриминация и другие явления могут привести к девиантному поведению.

# Теория Мертона

- 5 типов реакций на устанавливаемые обществом ценности и институционализованные средства их достижения:

*1. Конформизм*

*2. Инновация*

*3. Ритуализм*

*4. Отступление*

*5. Бунт*



## *Мертон выделяет пять типов поведения:*

- 1. **конформизм** - предполагает согласие с целями общества и законными средствами их достижения.
- Это единственный тип недевиантного поведения

## *Мертон выделяет пять типов поведения:*

- **2. Инновация** - согласие с одобряемыми данной культурой целями, но отрицание социально одобряемых способов их достижения.
- "Инноватор" будет использовать новые, но незаконные средства достижения
- (надежда на удачу)

## *Мертон выделяет пять типов поведения:*

- 3. **Ритуализм** - предполагает отрицание целей данной культуры, но согласие (порой доведенное до абсурда) использовать социально одобряемые средства.

## Мертон выделяет пять типов поведения:

- **4. Отступление**- бегство от действительности наблюдается в случае, когда человек одновременно отвергает и цели, и социально одобряемые средства их достижения.
- Бродяги, пропойцы...
- *«Не общество изгнало меня, а я сделал свой свободный выбор»*

## Мертон выделяет пять типов поведения:

- **5. Бунт** - подобно бегству от действительности, данное поведение тоже одновременно отрицает и культурные цели, и социально одобряемые средства их достижения.
- Но он приводит к замене старых целей и средств на новые: развивается новая идеология (она может быть революционной)

<b>Виды поведения</b>	<b>Культурные цели (материальное благополучие)</b>	<b>Институционализированные средства (успешная карьера)</b>
<b>Конформизм</b>	признаются	признаются
<b>Инновация</b>	признаются	отрицаются
<b>Ритуализм</b>	отрицаются	признаются
<b>Отступление (ретретизм)</b>	отрицаются	отрицаются
<b>Мятеж</b>	отрицаются и заменяются	отрицаются и заменяются

# Субкультурная теория

- **Торстен Селлин** – «Конфликт культур и преступность» (1938).
- Криминогенный фактор – конфликт между культурными ценностями различных сообществ.
- *Особое внимание группе (субкультуре) как носителю девиантных идей*

# Субкультурная теория

- американский социолог **Альберт Коэн** разработал свою концепцию субкультур на основе теории Т.Селлина.
- В 1955 году на примере банды делинквентных подростков: в микрогруппах формируется «миникультура» (взгляды, привычки, умения, стереотипы поведения, нормы общения, права и обязанности, меры наказания).
- Этот феномен получил название **субкультуры.**



# Типология девиантных субкультур

- **1. Криминальная**, использующая насилие и преступления для достижения одобряемых и поддерживаемых обществом целей (успех и материальное благополучие).
- Это субкультура организованных преступных групп (ОПГ).
- *Дисциплина*

# Типология девиантных субкультур

- **2. Протестная**, рассматривающая нарушения норм как самоценность.
- Это субкультура молодежных объединений, ориентированных на альтернативный, агрессивно-протестный образ жизни (фанаты в Англии, мотоциклетные банды в США).
- Эти группы выстраивают свою собственную систему ценностей.
- Всегда носит публичный характер, противопоставление себя «нормальному» обществу. Внутренняя структура этих групп, в отличие от ОПГ, не упорядочена, дисциплина не является значимой ценностью.

# Типология девиантных субкультур

- **3. Отступающая субкультура** состоит из тех, кто стремится отстраниться от общества, уйти от необходимости реализовывать социально значимые цели.
- Это субкультуры алкоголиков, наркоманов и др.
- отказываются взаимодействовать с обществом, их деятельность носит непубличный характер.

# Теория стигматизации (клеймения)

- **Девииантность – следствие социальной оценки, реакция общества.**
- **Постепенно формируется репутация, которая вынуждает индивида придерживаться девиантной роли.**
- **Гоффман И. (1922 - 1982)  
– амер. социолог.**

- **Ф. Танненбаум:** тем, как общество реагирует на социальные отклонения, тем оно и влияет на их самовоспроизведение.
- **СТИГМА** – клеймо, ярлык
  - это негативные оценки индивида обществом
- Они удерживают, но могут и спровоцировать отклон.поведение



# Теория стигматизации

- **И. Гоффман:** 2 типа индивидов:
- Первый тип - индивид с **проявленной** стигмой, предполагающей, что его отличие уже известно и легко доказывается.
- Второй - индивид с **латентной** стигмой, предполагающей, что его недостаток никому не известен, не воспринимается немедленно кем-либо.

# Теория стигматизации

- Гоффман – 3 типа СТИГМЫ:
- **физическая** стигма (врожденные аномалии и телесные увечья)
- **дефекты воли** (алкоголизм, наркомания, душевные болезни)
- **расовая** стигма («черные», «цыгане»)

# Теория стигматизации

- - **первичная девиантность** – *первые, единичные, случайные, неорганизованные девиантные действия*
- - **вторичная девиантность** – *постоянные девиантные действия как реакция на ярлык*
- Будучи заклейменными как преступники, люди часто сознательно подтверждают это.