

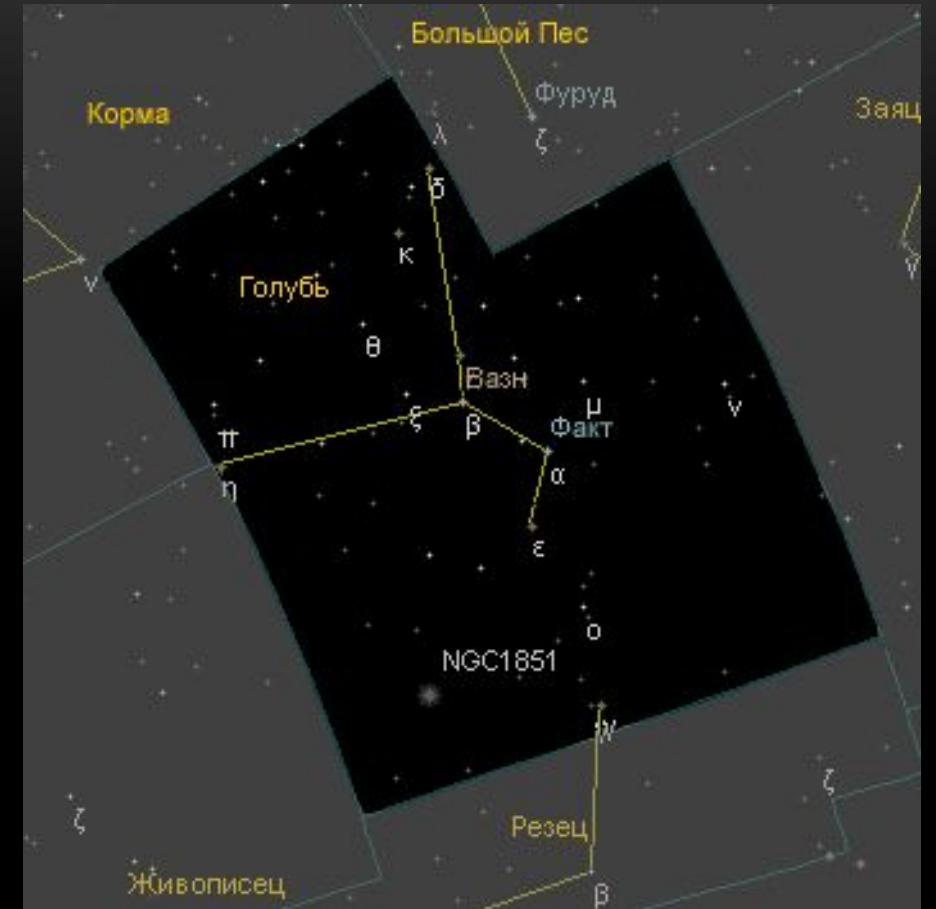
*ПРЕЗЕНТАЦИЯ  
ПО АСТРОНОМИИ  
НА ТЕМУ  
“СОЗВЕЗДИЕ ГОЛУБЯ”*

Выполнил: студент группы АТ-77  
Калинин Андрей

---

# Происхождение названия

**Название созвездия дал Гевелий в конце XVII века. Эта группа звезд символизирует голубя, которого Ной послал искать сушу после окончания потопа.**



## Миф о созвездии голубь

Голубь отображает птицу Ноя. Петер Планциус создал его из звезд, которые прятались за созвездием Каравль Арго (корабль, на котором аргонавты совершили свое путешествие). В 1613 году Планциус переименовал его в «Ноев Ковчег». По легенде Ной выпустил голубя из ковчега, чтобы проверить, есть ли суша после Великого потопа. Птица вернулась с оливковой веткой в клюве, доказав, что наводнение отступает. В некоторые интерпретациях голубь также относится к аргонавтам, которые выпустили ее между скалами, чтобы безопасно пройти.



# Звёзды, образующие созвездие голубь

На его просторах насчитывается 71 звёздный объект, которые видны невооружённым глазом. Правда, ни одна не имеет величину более 3,0 Ярчайшая звезда, как часто бывает, это *Альфа*. Также носит имя *Факт*, и является двойной системой, состоящей из субгиганта и спутникового объекта. Средняя кажущаяся величина 2,6.

*Бета* — *Везен* представляет собой оранжевое гигантское светило с яркостью 3,12.

*Дельта* — двойная группа со звёздной величиной 3,85. В ней главный элемент относится к гигантам оранжевого цвета, который имеет спутник.



## Интересные объекты

Спиральная галактика NGC 1792

**Спиральная галактика типа SB,**  
**расположена на западе созвездия на самой**  
**границе с созвездием Резец. Имеет видимую**  
**звёздную величину —  $10,2^m$ . Видимые**  
**размеры —  $5,2' \times 2,6'$ . Для обнаружения на**  
**звёздном небе потребуется**  
**полупрофессиональный или**  
**профессиональный телескоп. Рядом возле**  
**этой галактики расположена ещё одна**  
**спиральная галактика NGC 1808.**



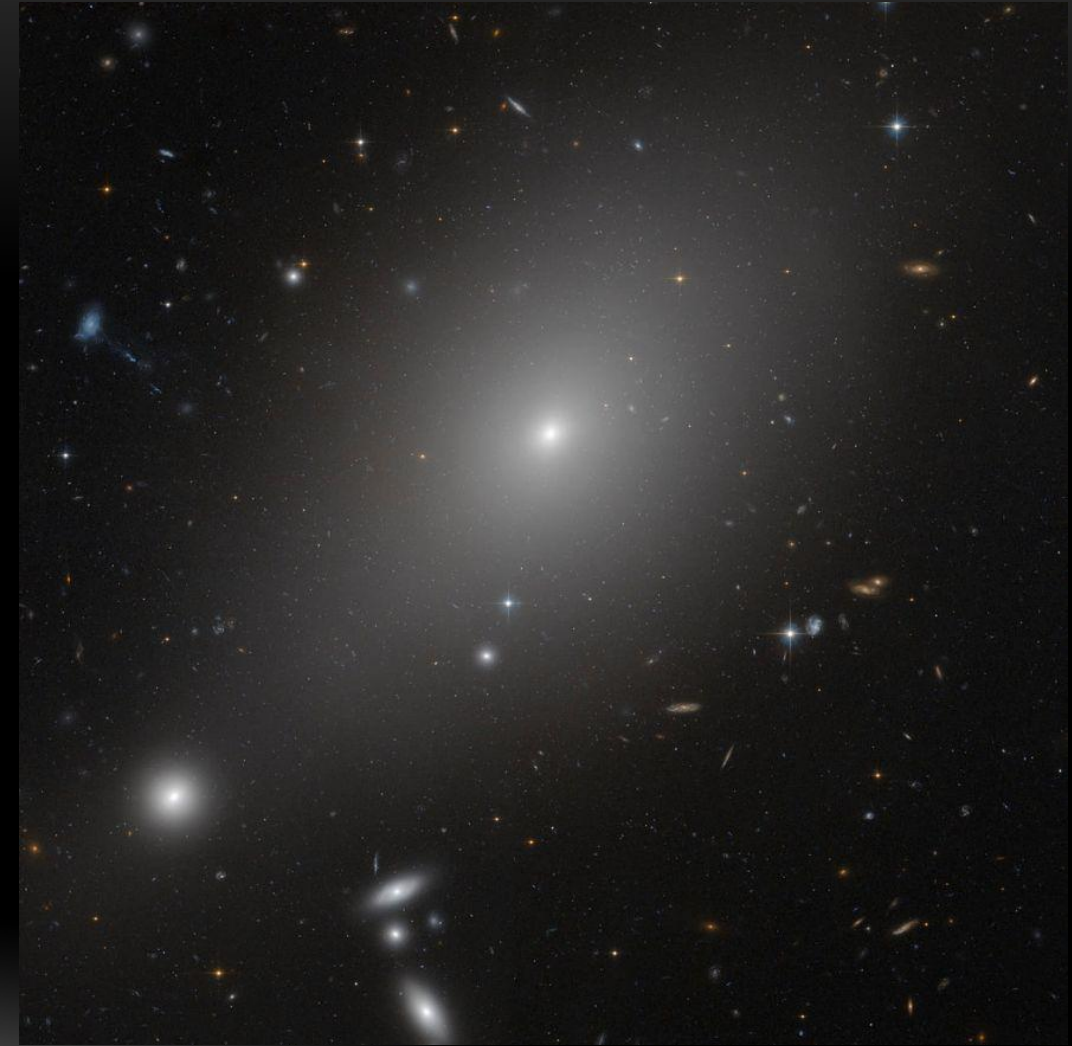
## Спиральная галактика NGC 1808

**В созвездии Голубя нет метеоритных потоков, но есть две галактики и шаровое скопление. Галактика NGC 1808 напоминает нашу. Она спиральная и обладает перемычкой. Из её дискообразного ядра исходит водород. Яркость галактики 9,9 m.**



## ESO 306-17

**Гигантская эллиптическая галактика типа cD3 (E + 3), удаленная на 493 миллиона световых лет. Охватывает в диаметре примерно 1 миллион световых лет, что соответствует кажущемуся размеру в 2,5 угловых секунды. Видимая величина – 13.33. Занимает огромную пустоту и могла уничтожить более мелкие галактики в своем районе. Поэтому считается окаменелой группой или конечным результатом столкновения и слияния галактики с регулярной группой галактик.**



## Где можно наблюдать созвездие

**В средних широтах северного полушария созвездие Голубя наблюдается зимой, у горизонта, в направлении на юг и юго-восток. Лишь четыре звезды этого созвездия имеют третью-четвертую звездную величину, остальные находятся на пределе видимости наблюдателем.**

**Полностью созвездие видно в южных областях России в декабре - январе.**

**Ярчайшая звезда созвездия - Факт.**

