

КЛАССИФИКАЦИЯ ЧРЕЗВЫЧАЙНЫХ
СИТУАЦИЙ. ЕДИНАЯ
ГОСУДАРСТВЕННАЯ СИСТЕМА
ПРЕДУПРЕЖДЕНИЯ И ЛИКВИДАЦИИ ЧС
(РСЧС)

**НАСТАРЧУК ВАЛЕРИЯ
ИГОРЕВНА**

КЛАССИФИКАЦИЯ ЧРЕЗВЫЧАЙНЫХ СИТУАЦИЙ

Источник чрезвычайной ситуации - опасное природное явление, аварию или опасное техногенное происшествие, широко распространенные инфекционные болезни людей, сельскохозяйственных животных и растений, а также применение современных средств поражения, в результате чего происходит или может произойти ЧС.



КЛАССИФИКАЦИЯ И ОБЩАЯ ХАРАКТЕРИСТИКА ЧРЕЗВЫЧАЙНЫХ СИТУАЦИЙ

ПРИРОДНЫЕ ЧС



Виды природных ЧС:

- метеорологические (смерчи, тайфуны, торнадо, гроза, ливни, морозы...);
- геологические (вулканы, землетрясения, обвалы, оползни, сели...);
- гидрологические (наводнения, паводки, зажоры, заторы...);
- природные пожары (торфяные, лесные, степные, подземные).

КЛАССИФИКАЦИЯ И ОБЩАЯ ХАРАКТЕРИСТИКА ЧРЕЗВЫЧАЙНЫХ СИТУАЦИЙ

Техногенные ЧС



Виды техногенных ЧС:

- ЧС на пожаро - взрывоопасных объектах;
- ЧС на радиационных, химически и биологически опасных объектах;
- ЧС на транспорте;
- ЧС на гидродинамических объектах.



КЛАССИФИКАЦИЯ И ОБЩАЯ ХАРАКТЕРИСТИКА ЧРЕЗВЫЧАЙНЫХ СИТУАЦИЙ

Экологические ЧС

К ЧС экологического характера можно отнести:

- интенсивная деградация почвы и ее загрязнение тяжелыми металлами;
- загрязнение атмосферы вредными и опасными веществами;
- кислотные дожди;
- разрушение озонового слоя;
- температурные инверсии над промышленными городами (смог);
- загрязнение, засоление и истощение водных ресурсов;
- заболачивание и опустынивание земель.



КЛАССИФИКАЦИЯ И ОБЩАЯ ХАРАКТЕРИСТИКА ЧРЕЗВЫЧАЙНЫХ СИТУАЦИЙ

Социально-политические ЧС



Виды социально-политических ЧС:

- война
- терроризм,
- убийства,
- голод,
- общественные беспорядки,

КЛАССИФИКАЦИЯ И ОБЩАЯ ХАРАКТЕРИСТИКА ЧРЕЗВЫЧАЙНЫХ СИТУАЦИЙ

Биологические ЧС



КЛАССИФИКАЦИЯ И ОБЩАЯ ХАРАКТЕРИСТИКА ЧРЕЗВЫЧАЙНЫХ СИТУАЦИЙ

Космические ЧС



КЛАССИФИКАЦИЯ И ОБЩАЯ ХАРАКТЕРИСТИКА ЧРЕЗВЫЧАЙНЫХ СИТУАЦИЙ

Комбинированные ЧС



КЛАССИФИКАЦИЯ И ОБЩАЯ ХАРАКТЕРИСТИКА ЧРЕЗВЫЧАЙНЫХ СИТУАЦИЙ

По масштабам распространения ЧС бывают:

- локального характера;
- муниципального характера;
- межмуниципального характера;
- регионального характера;
- межрегионального характера;
- федерального характера;
- трансграничного (глобального) характера.

Вид ЧС	Численность пострадавших	Размер мат. ущерба, тыс МРОТ	Размеры зоны ЧС	Выделение сил для ликвидации ЧС
Локальная	Не более 10	не более 1	Объект производственного или социального назначения	Объект
Местная	10-50	1-5	Насел. пункт, город, район	Органы местного самоуправления
Территориальная	50-500	5-500	Субъект РФ	Субъект РФ
Региональная	50-500	500-5000	2 субъекта	Субъекты РФ
Федеральная	Свыше 500	Свыше 5000	Более 2-х субъектов	Субъекты РФ
Трансграничная				Правительство РФ

КЛАССИФИКАЦИЯ И ОБЩАЯ ХАРАКТЕРИСТИКА ЧРЕЗВЫЧАЙНЫХ СИТУАЦИЙ

По причине возникновения ЧС бывают:



- Преднамеренные;
- Непреднамеренные.

КЛАССИФИКАЦИЯ И ОБЩАЯ ХАРАКТЕРИСТИКА ЧРЕЗВЫЧАЙНЫХ СИТУАЦИЙ

По скорости развития ЧС делятся на:

- внезапные (взрывы, транспортные аварии, землетрясения)
- с быстро распространяющейся опасностью (аварии с выбросом газообразных СДЯВ, гидродинамическая авария с образованием волны прорыва, пожары и т. д.);
- с умеренной распространяющейся опасностью (аварии с выбросом РВ, авария на коммунальных системах, извержения вулканов, паводковые наводнения и т. п.);
- с медленно распространяющейся опасностью (авария на промышленных очистных сооружениях, засухи, эпидемии, экологически опасные явления).



КЛАССИФИКАЦИЯ И ОБЩАЯ ХАРАКТЕРИСТИКА ЧРЕЗВЫЧАЙНЫХ СИТУАЦИЙ

По возможности предотвращения ЧС бывают:



- предотвращаемые;
- неизбежные.

ОБЩИЕ ПРАВИЛА ПОВЕДЕНИЯ НАСЕЛЕНИЯ ПРИ ЧС

- **Оповещение населения осуществляется:**

- Подача сигналов электро-сиренами.
- Через сети проводного радио.
- С применением радио-телевизионного вещания.
- Локальными системами оповещения:
 - - заводские гудки;
 - - громкоговорители спец. техники.



УСЛЫШАВ ЗВУК ЭЛЕКТРОСИРЕН, ЗАВОДСКИХ ГУДКОВ И ДРУГИЕ СИГНАЛЫ, ЧТО ОЗНАЧАЕТ СИГНАЛ «ВНИМАНИЕ ВСЕМ», НЕОБХОДИМО



УСЛЫШАВ ИХ, НЕОБХОДИМО:

1. Немедленно включить телевизор, радиоприемник;
2. Внимательно прослушать экстренное сообщение о сложившейся обстановке и порядке действий;
3. Держать все эти средства постоянно включенными в течение всего периода ликвидации аварий, катастроф или стихийных бедствий.

- Включить радио-телеприемники.
- Прослушать сообщение ГОЧС – которое передаётся в течении 5 минут.
- Выслушав сообщение, без паники и суеты действовать в соответствии с полученными указаниями.

ЕСЛИ ОБЪЯВЛЕНО О РАДИАЦИОННОМ, ХИМИЧЕСКОМ ИЛИ БИОЛОГИЧЕСКОМ ЗАРАЖЕНИИ

- Надеть средства индивидуальной защиты.
- Укрыться в убежище, ПРУ или других защитных сооружениях.
- Если укрыться в защитных сооружениях нет возможности, в помещении, где вы находитесь, следует провести герметизацию:
 - - завесить окна и двери плотным материалом;
 - - при необходимости заделать щели;
 - - плотно закрыть двери и люки кладовых и других мест хранения продуктов.



ЕДИНАЯ ГОСУДАРСТВЕННАЯ СИСТЕМА ПРЕДУПРЕЖДЕНИЯ И ЛИКВИДАЦИИ ЧС (РСЧС)

РСЧС – государственная организационно-правовая структура, объединяющая органы управления, силы и средства федеральных органов исполнительной власти, органов исполнительной власти субъектов РФ, органов местного самоуправления и организаций, в полномочия которых входит решение вопросов защиты населения и территорий от ЧС.

ОСНОВНЫМИ ЗАДАЧАМИ РСЧС ЯВЛЯЮТСЯ

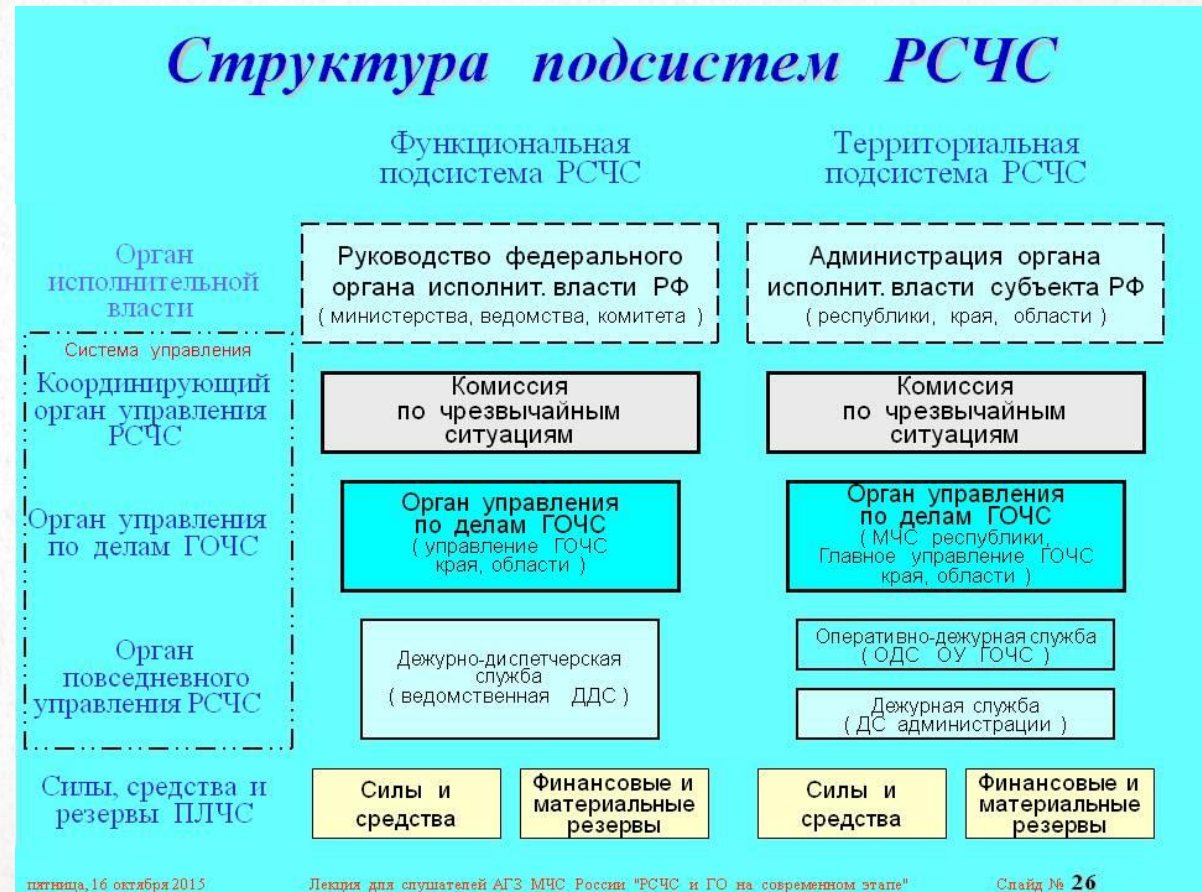
Основные задачи РСЧС:

- Разработка правовых и экономических норм, связанных с защитой населения
- Подготовка населения к действиям при чрезвычайных ситуациях
- Прогнозирование чрезвычайных ситуаций



СТРУКТУРУ ОРГАНОВ РСЧС СОСТАВЛЯЮТ ПОДСИСТЕМЫ

- Территориальные подсистемы (ТП)
- Функциональные подсистемы (ФП)



ПОДСИСТЕМЫ ИМЕЮТ ПЯТЬ УРОВНЕЙ

- Федеральный – территория РФ;
- Межрегиональный – территория нескольких субъектов РФ;
- Региональный – территория субъекта РФ;
- Местный – территория муниципального образования;
- Объектовый – организация, объект.



КООРДИНАЦИОННЫМИ ОРГАНАМИ ЕДИНОЙ СИСТЕМЫ ЯВЛЯЮТСЯ

КООРДИНАЦИОННЫЕ ОРГАНЫ ЕДИНОЙ ГОСУДАРСТВЕННОЙ СИСТЕМЫ ПРЕДУПРЕЖДЕНИЯ И ЛИКВИДАЦИИ ЧРЕЗВЫЧАЙНЫХ СИТУАЦИЙ

ФЕДЕРАЛЬНЫЙ УРОВЕНЬ	Правительственная комиссия по предупреждению и ликвидации ЧС и обеспечению пожарной безопасности, комиссия по предупреждению и ликвидации чрезвычайных ситуаций и обеспечению пожарной безопасности федеральных органов исполнительной власти
РЕГИОНАЛЬНЫЙ УРОВЕНЬ	Комиссия по предупреждению и ликвидации ЧС и обеспечению пожарной безопасности органа исполнительной власти субъекта РФ
МУНИЦИПАЛЬНЫЙ УРОВЕНЬ	Комиссия по предупреждению и ликвидации ЧС и обеспечению пожарной безопасности органа местного самоуправления
ОБЪЕКТОВЫЙ УРОВЕНЬ	Комиссия по предупреждению и ликвидации ЧС и обеспечению пожарной безопасности организации

- ❖ на федеральном уровне
- ❖ на региональном уровне
- ❖ на муниципальном уровне
- ❖ на объектовом уровне

ПОСТОЯННО ДЕЙСТВУЮЩИМИ ОРГАНАМИ УПРАВЛЕНИЯ ЕДИНОЙ СИСТЕМЫ ЯВЛЯЮТСЯ

Постоянно действующими органами управления единой системы являются:

На федеральном уровне 	<ul style="list-style-type: none">- Министерство Российской Федерации по делам гражданской обороны, чрезвычайным ситуациям и ликвидации последствий стихийных бедствий- подразделения федеральных органов исполнительной власти и уполномоченных организаций, имеющих функциональные подсистемы единой системы, для решения задач в области защиты населения и территорий от чрезвычайных ситуаций и (или) гражданской обороны
На межрегиональном уровне	<ul style="list-style-type: none">- региональные центры по делам гражданской обороны, чрезвычайным ситуациям и ликвидации последствий стихийных бедствий
На региональном уровне	<ul style="list-style-type: none">- органы, специально уполномоченные решать задачи гражданской обороны и задачи по предупреждению и ликвидации чрезвычайных ситуаций по субъектам РФ
На муниципальном уровне	<ul style="list-style-type: none">- органы, специально уполномоченные на решение задач в области защиты населения и территорий от чрезвычайных ситуаций и (или) гражданской обороны при органах местного самоуправления
На объектовом уровне	<ul style="list-style-type: none">- структурные подразделения организаций, уполномоченных на решение задач в области защиты населения и территорий от чрезвычайных ситуаций и (или) гражданской обороны

РЕЖИМЫ ФУНКЦИОНИРОВАНИЯ РСЧС - РЕЖИМ ПОВСЕДНЕВНОЙ ДЕЯТЕЛЬНОСТИ

- ❖ Изучение состояния окружающей среды, мониторинг опасных природных явлений и техногенных процессов, способных привести к возникновению чрезвычайных ситуаций;
- ❖ Сбор, обработка и обмен в установленном порядке информацией в области защиты населения и территорий от чрезвычайных ситуаций и обеспечения пожарной безопасности;
- ❖ Разработка и реализация целевых и научно-технических программ и мер по предупреждению чрезвычайных ситуаций и обеспечению пожарной безопасности;
- ❖ Планирование действий органов управления и сил единой системы, организация подготовки и обеспечения их деятельности;
- ❖ Подготовка населения в области защиты от чрезвычайных ситуаций, в том числе к действиям при получении сигналов экстренного оповещения;
- ❖ Пропаганда знаний в области защиты населения и территорий от чрезвычайных ситуаций и обеспечения пожарной безопасности;
- ❖ Руководство созданием, размещением, хранением и восполнением резервов материальных ресурсов для ликвидации чрезвычайных ситуаций;
- ❖ Проведение в пределах своих полномочий государственной экспертизы, надзора и контроля в области защиты населения и территорий от чрезвычайных ситуаций и обеспечения пожарной безопасности;
- ❖ Осуществление в пределах своих полномочий необходимых видов страхования;
- ❖ Проведение мероприятий по подготовке к эвакуации населения, материальных и культурных ценностей в безопасные районы, а также жизнеобеспечению населения в чрезвычайных ситуациях;
- ❖ Ведение статистической отчетности о чрезвычайных ситуациях, участие в расследовании причин аварий и катастроф.

РЕЖИМЫ ФУНКЦИОНИРОВАНИЯ РСЧС - РЕЖИМ ПОВЫШЕННОЙ ГОТОВНОСТИ

- ❖ Усиление контроля за состоянием окружающей среды, мониторинг опасных природных явлений и техногенных процессов, способных привести к возникновению чрезвычайных ситуаций;
- ❖ Введение при необходимости круглосуточного дежурства руководителей и должностных лиц органов управления и сил единой системы на стационарных пунктах управления;
- ❖ Непрерывный сбор, обработка и передача органам управления и силам единой системы данных о прогнозируемых чрезвычайных ситуациях, информирование населения о чрезвычайных ситуациях;
- ❖ Принятие оперативных мер по предупреждению возникновения и развития чрезвычайных ситуаций, снижению размеров ущерба и потерь в случае их возникновения;
- ❖ Уточнение планов действий по предупреждению и ликвидации чрезвычайных ситуаций и иных документов;
- ❖ Формирование оперативных групп и организация выдвижения их в предполагаемые районы действий;
- ❖ Восполнение при необходимости резервов материальных ресурсов, созданных для ликвидации чрезвычайных ситуаций;
- ❖ Проведение при необходимости эвакуационных мероприятий.

РЕЖИМЫ ФУНКЦИОНИРОВАНИЯ РСЧС - РЕЖИМ ЧРЕЗВЫЧАЙНОЙ СИТУАЦИИ

- ❖ Непрерывный контроль за состоянием окружающей среды, мониторинг и прогнозирование развития возникших чрезвычайных ситуаций;
- ❖ Оповещение руководителей органов исполнительной власти всех уровней и организаций, а также населения о возникших чрезвычайных ситуациях;
- ❖ Проведение мероприятий по защите населения и территорий от чрезвычайных ситуаций;
- ❖ Организация работ по ликвидации чрезвычайных ситуаций, поддержанию общественного порядка в ходе их проведения;
- ❖ Непрерывный сбор, анализ и обмен информацией об обстановке в зоне чрезвычайной ситуации и в ходе проведения работ по ее ликвидации;
- ❖ Проведение мероприятий по жизнеобеспечению населения в чрезвычайных ситуациях;
- ❖ Информирование населения о чрезвычайных ситуациях.