

**Научное исследование в педагогике, его основные характеристики.
Логика педагогического исследования.**





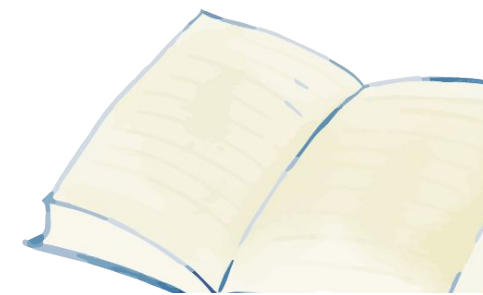
вопрос 1.

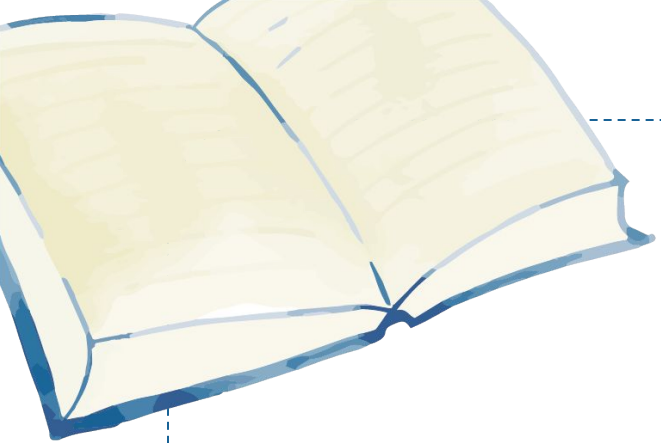
вопрос 2.

СОДЕЖАНИЕ

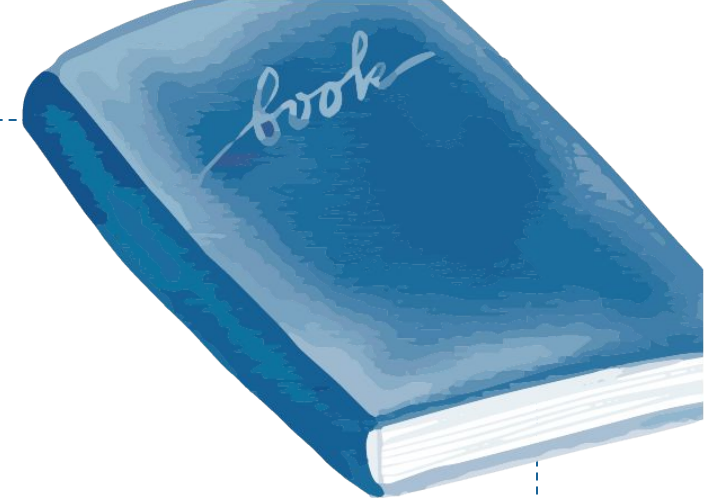
Сущность научного исследования
в педагогике

Логика процесса научно-
педагогического исследования

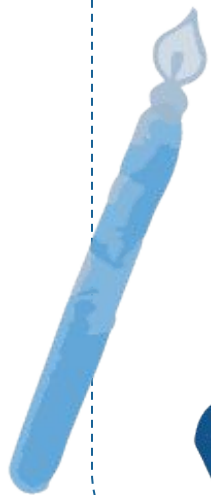


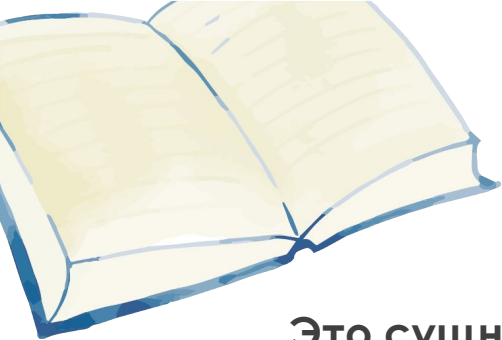


вопрос
1

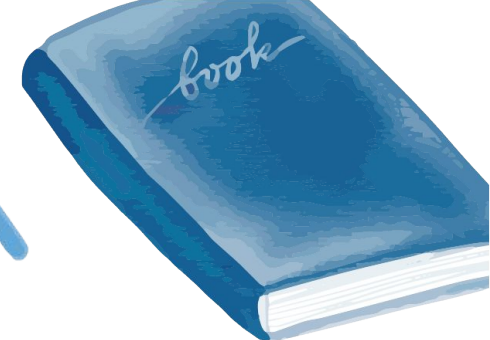


Сущность научного исследования в педагогике





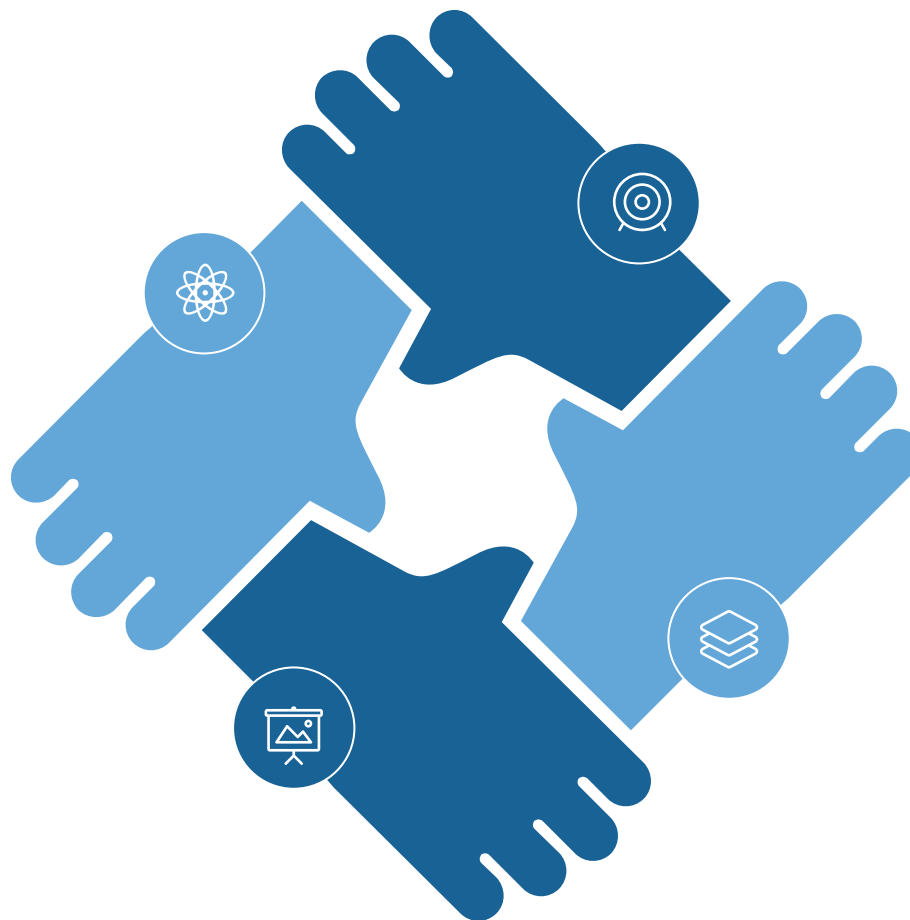
Отличия научных знаний от любых других



Это сущностное знание – в нем раскрывается совокупность устойчивых признаков объекта.

Это знание имеет обобщенное значение

Научное знание обосновано.



Это знание системно организовано

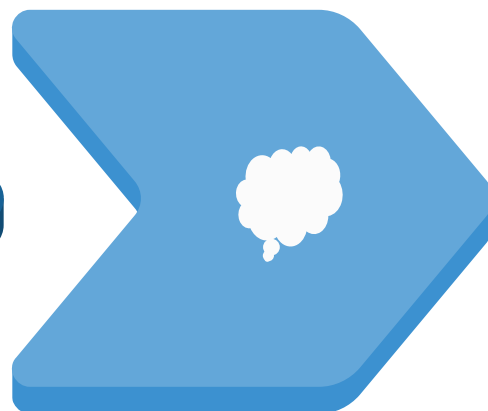
Научное знание имеет свой язык, в основе которого лежит категориальный аппарат науки



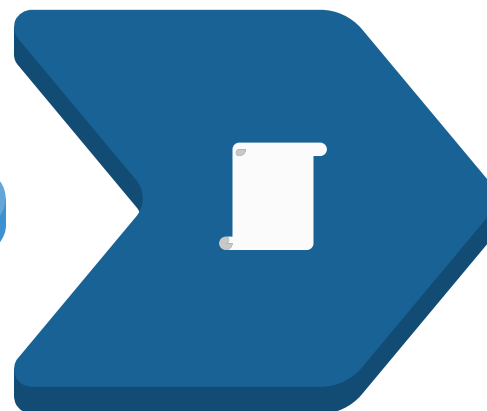
основные признаки исследовательской педагогической деятельности



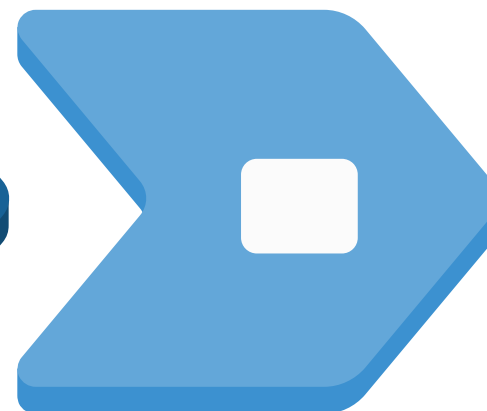
Характер цели – познавательный.



Выделение специальной области исследования.



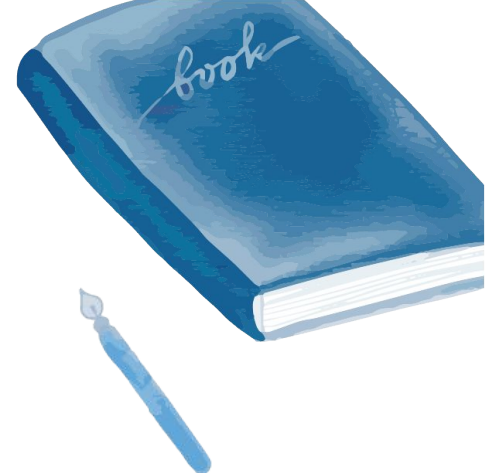
Применения специальных средств познания.



Однозначность терминологии.



**главной целью педагогического научного исследования
становятся следующие факторы:**



**1.Выявление новых
знаний о
педагогических
процессах и
явлениях обучения и
воспитания.**

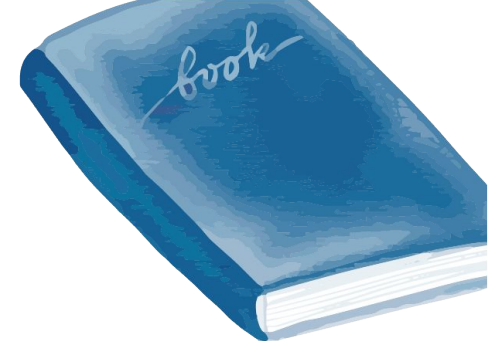
**2 Выявление их
отличительных
особенностей
(структура, действие,
история развития).**



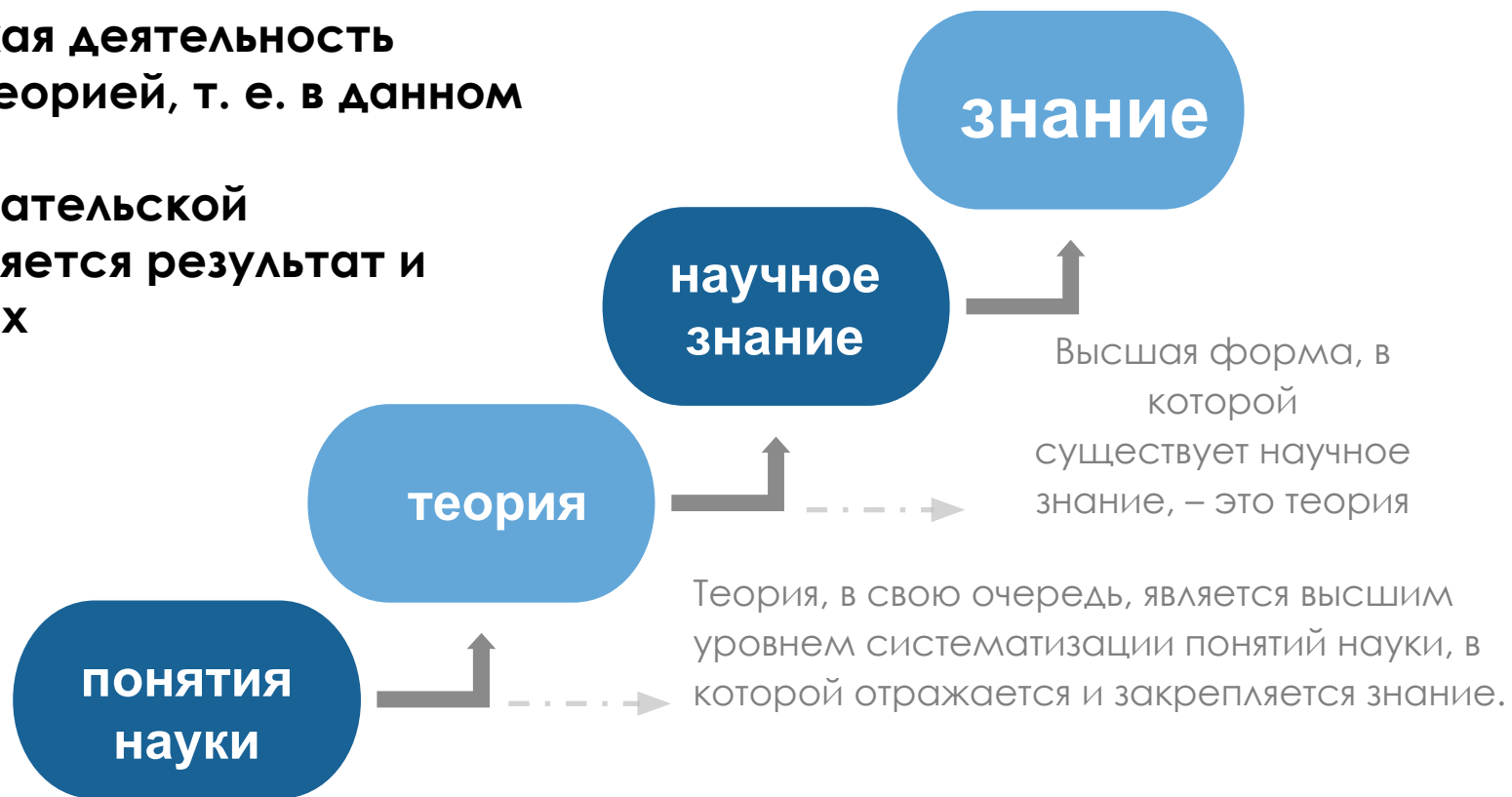
**3 Выявление
системы и
принципов, т. е.
объективных
закономерных связей
между
педагогическими
процессами и
явлениями**

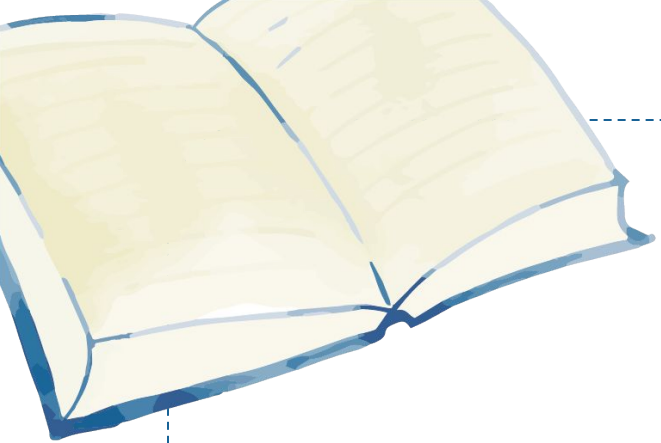


Результатом научного исследования является

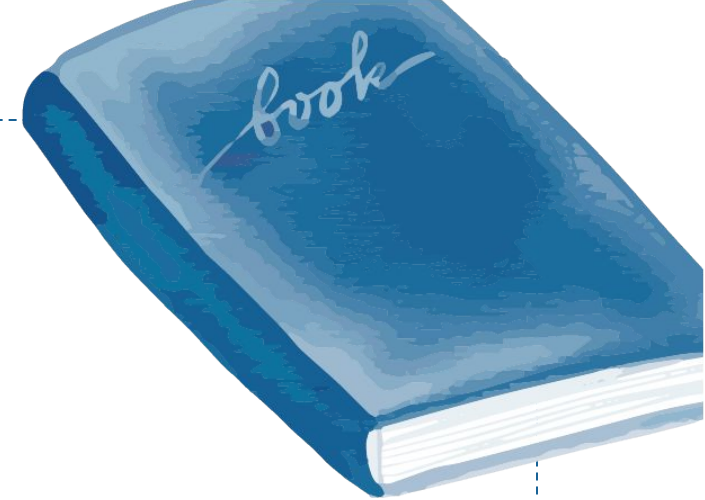


Научно-исследовательская деятельность опирается на теорию, но сама научно-исследовательская деятельность также является теорией, т. е. в данном случае теорией научно-исследовательской деятельности является результат и средство научных изысканий.

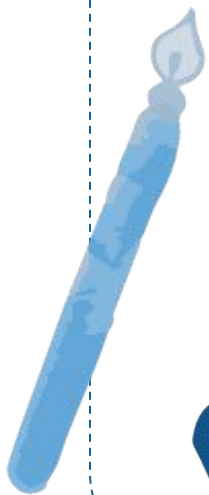




вопро с 2



Логика процесса научно-
педагогического
исследования





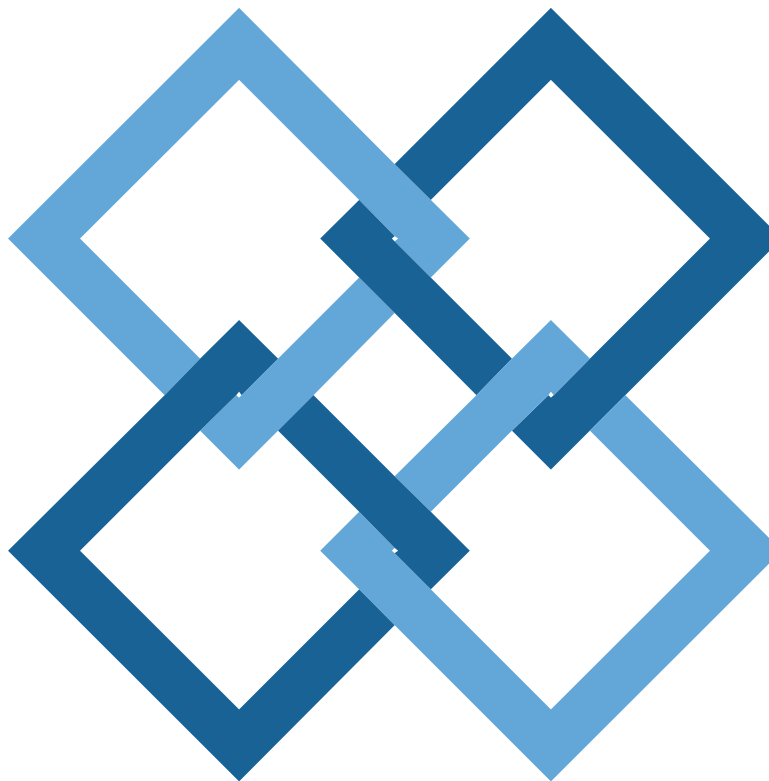
этапы научного исследования.



1 Эмпирический.



2 Этап построения гипотезы.



3 Теоретический.

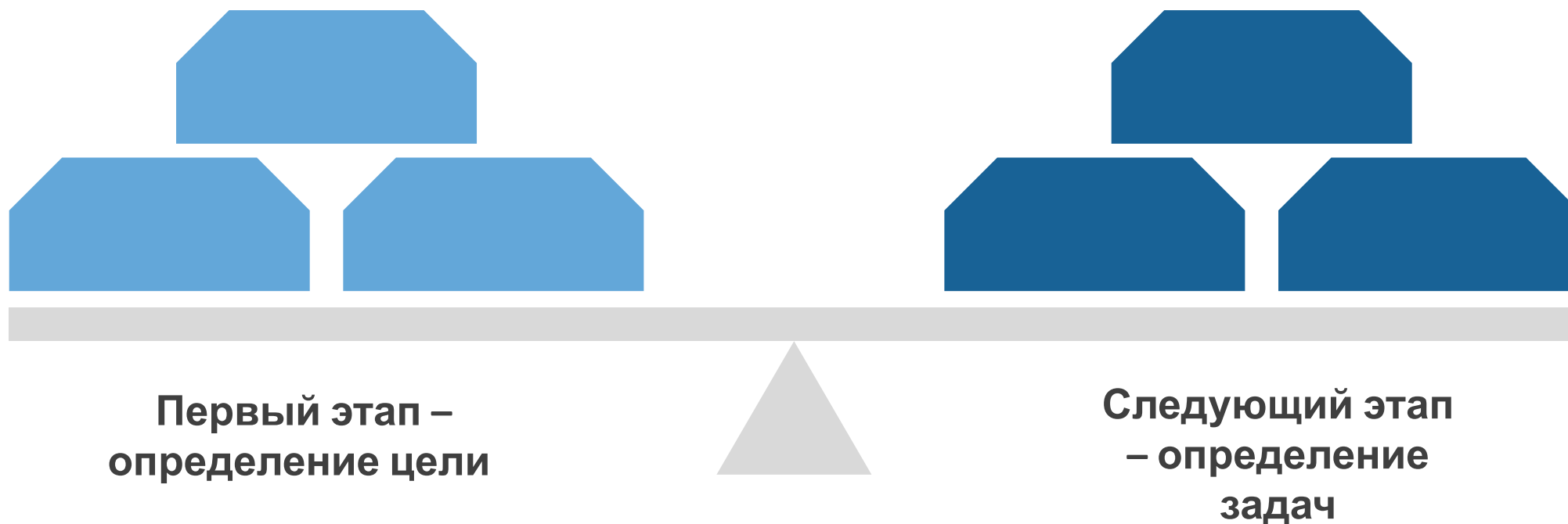
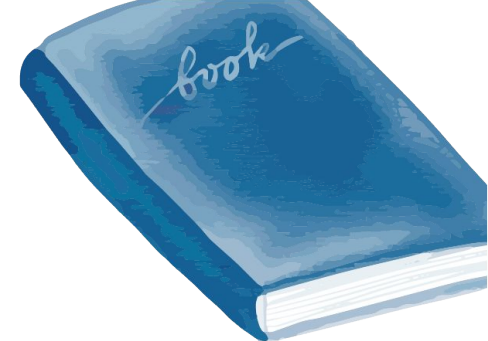


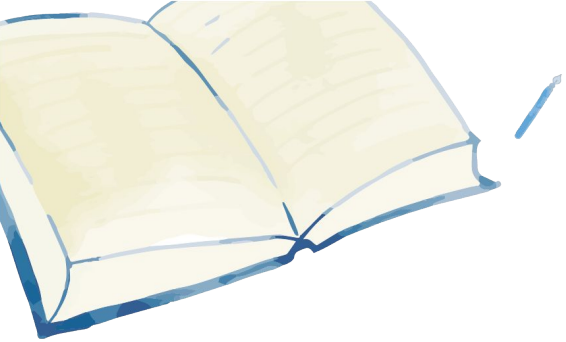
4 Прогностический

.

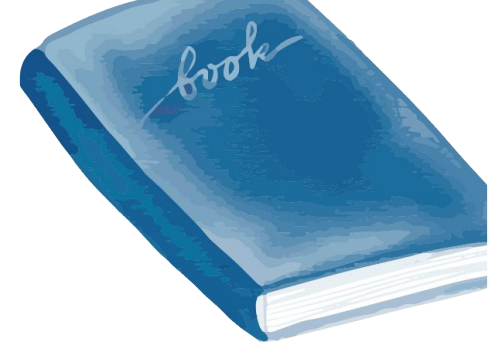


Логика педагогического исследования состоит в определении следующих этапов, взаимосвязанных между собой и плавно и логически переходящих друг в друга.





Основные характеристики научно-педагогического исследования:



**актуальность,
проблема**



задачи, объект



тема, цель

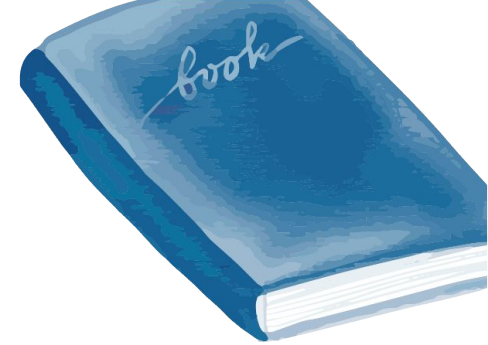


**предмет
исследования;
гипотеза, научная
новизна**





Аналитический метод



Классификационный анализ – достаточно простой, применяется на начальном, описательном этапе научного исследования, позволяет систематизировать и классифицировать явления на уровне сходства и повторяемости.



Казуальный анализ. При казуальном анализе важным является определение причинных связей между процессами и явлениями.

Казуальный метод сочетает в себе два метода – метод функциональный и метод сравнения, которые логично дополняют друг

Анализ отношений. Этот метод анализа отношений предполагает исследование взаимоотношений между различными сторонами процесса или явления.

Диалектический анализ – определяется тем, что явление рассматривается во всеобщих взаимосвязях и развитии, и изучение анализа приводит к пониманию

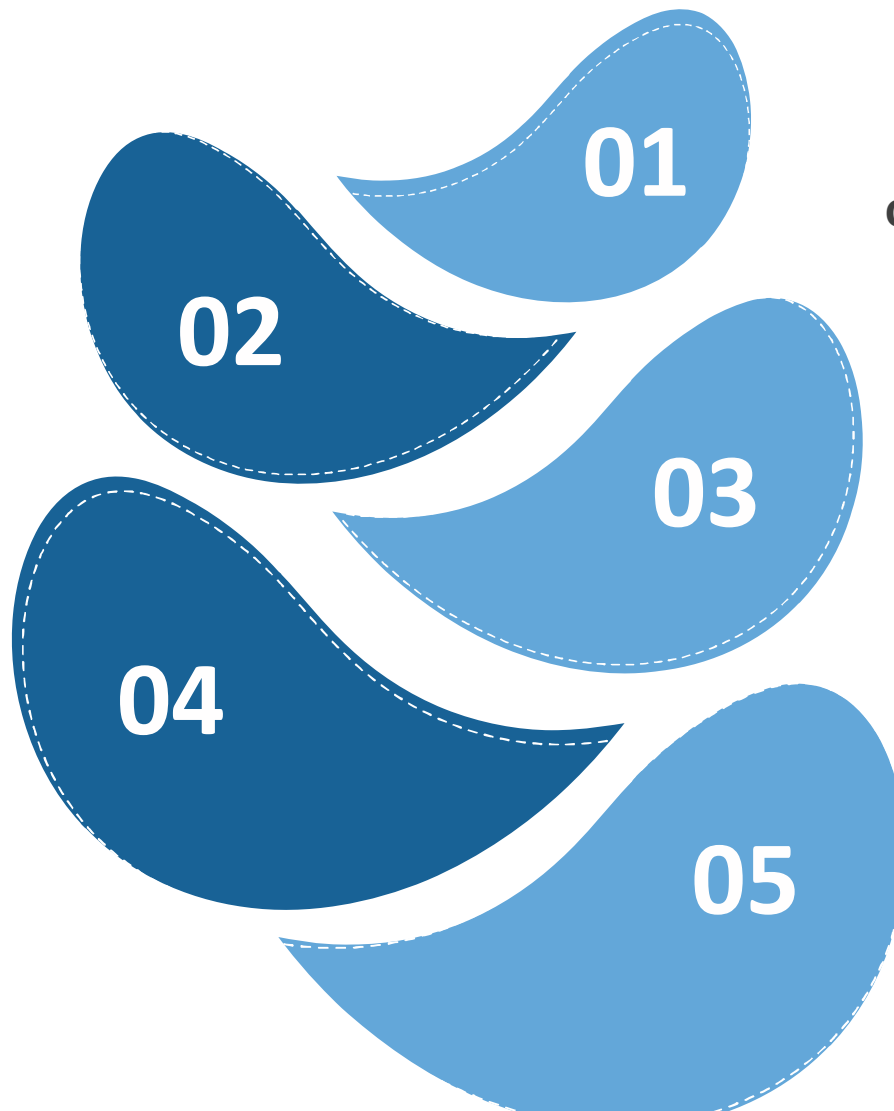


Структурно-системный анализ закljučается в следующем:



2 Определение связей между
целостно описанными
компонентами.

4 Определение внешних
связей системы.



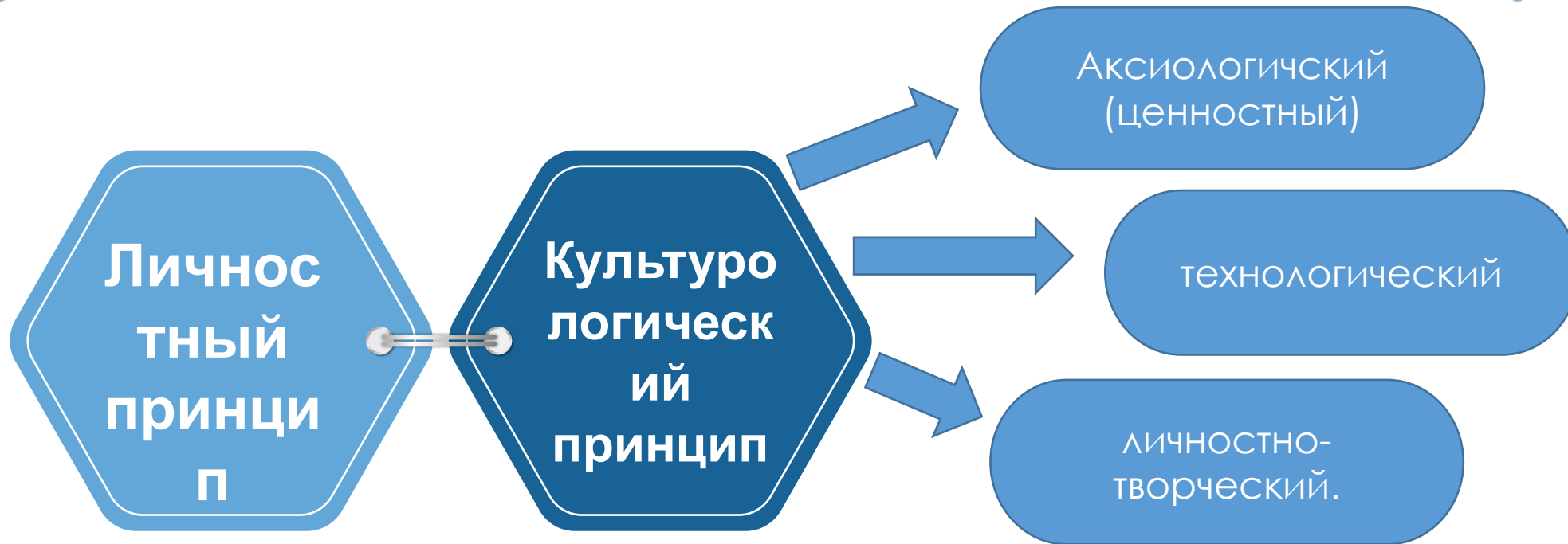
1 Исследование дает
возможность представить
структуру ее составляющих
элементов,
частей.

3 Определение наиболее
устойчивых, сущностных,
необходимых связей, т. е.
определение
закономерных связей
внутреннего характера.

5 Определение основных
закономерностей данной
системы.



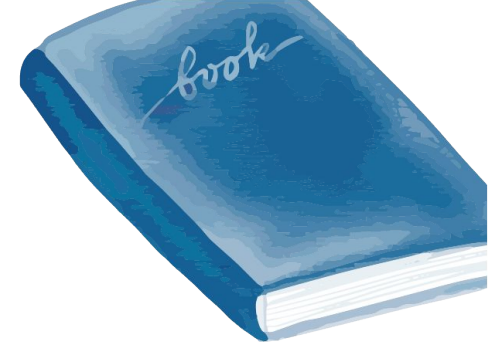
Принципы педагогических исследований



Аксиологический подход культурологического принципа определяется тем, что любой практический вид деятельности человека характеризуется как целенаправленный, мотивированный, культурно организованный процесс, которому присущи свои основания, оценки, критерии (цели, нормы, стандарты и т. д.) и способы оценки.



основной смысл аксиологического подхода характеризуется следующими положениями:



Равнозначность философских положений в объеме единой гуманистической системы ценностей, при которой учитывается разнообразие их культурных и этнических позиций.

Равноправие традиций и творчества, при котором учитывается необходимость исследования и применения опыта и знаний прошлого и развитие духовного потенциала в настоящем и будущем.

Равноправие людей.

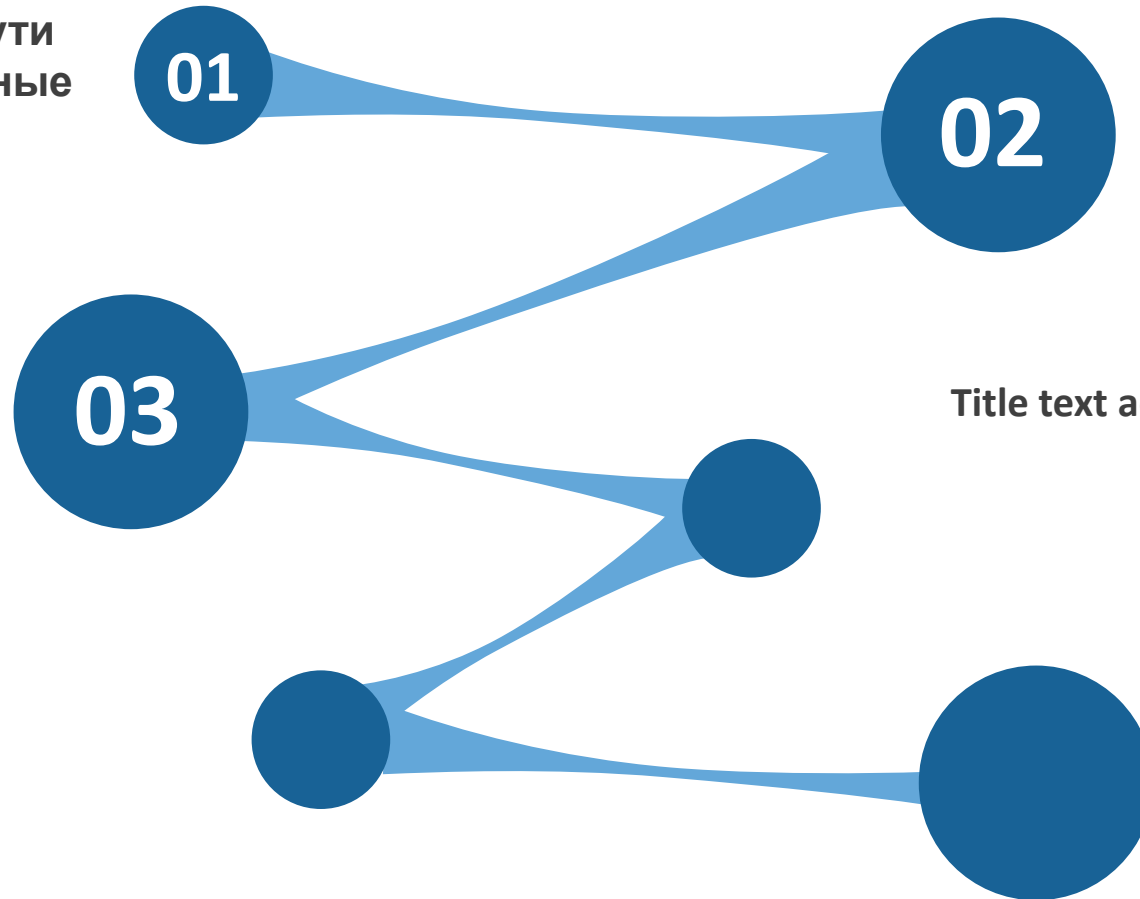


Упомянутые методологические принципы педагогических исследований как отрасли гуманитарного знания позволяют сделать следующее.



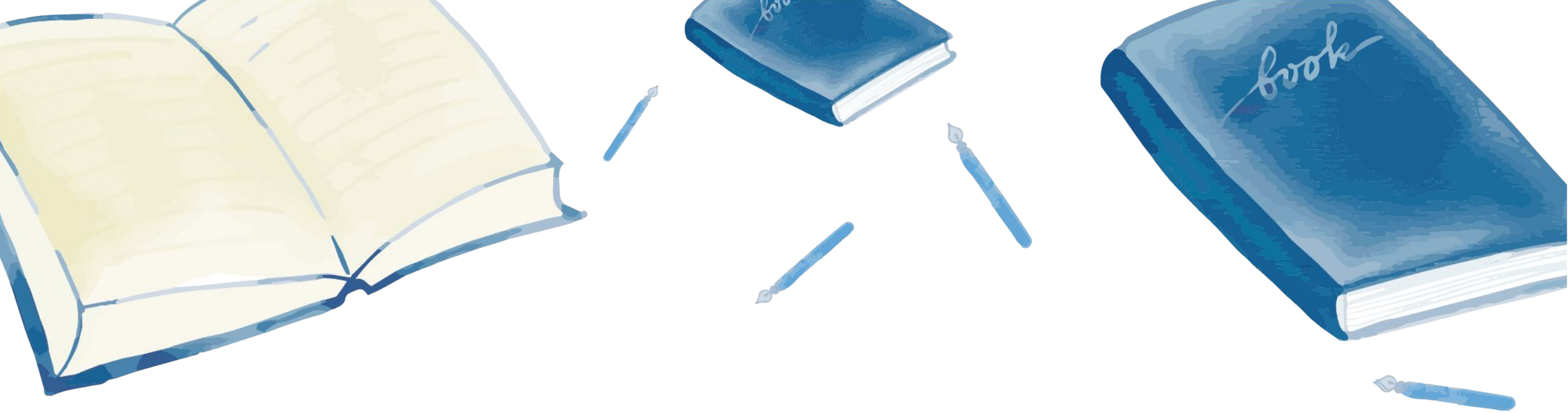
Выявить действительные задачи и проблемы педагогических исследований, что дает возможность определить пути развития проблемы и основные методы и условия их разрешения.

Представить в общем виде возможную вероятность получения объективного научного знания, отказавшись от преобладающих педагогических убеждений



Проанализировать сочетания наиболее важных педагогических задач и проблем, определить их структуру целостно и в единстве.

Title text addition



**спасибо за
внимание**

