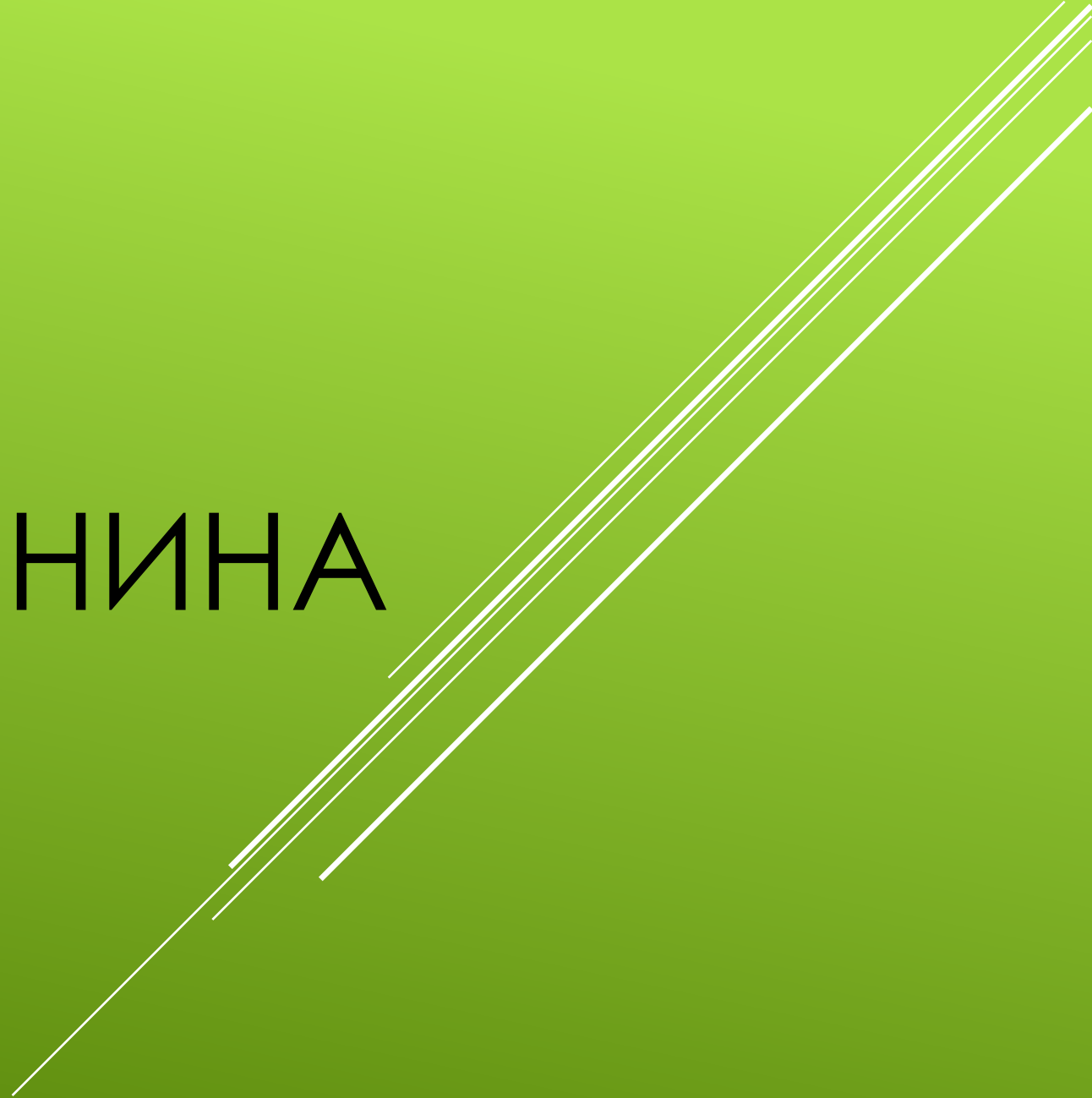


РУССКАЯ РАВНИНА

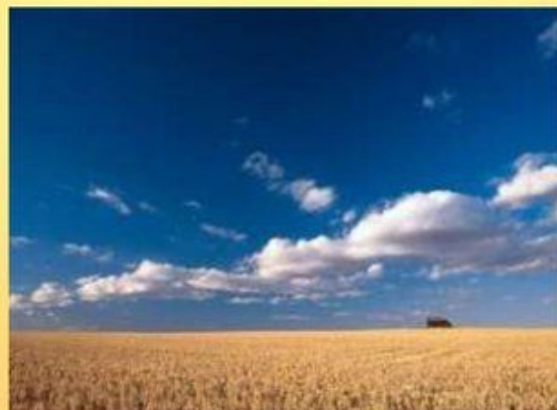
Часть 2



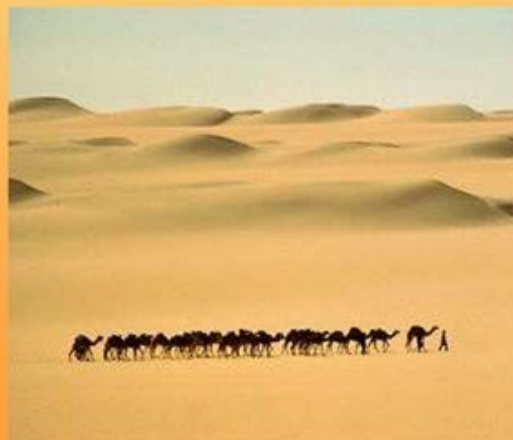
Природные зоны Русской равнины



тундра



лесостепи и степи



Пустыни и полупустыни



тайга



Смешанные леса

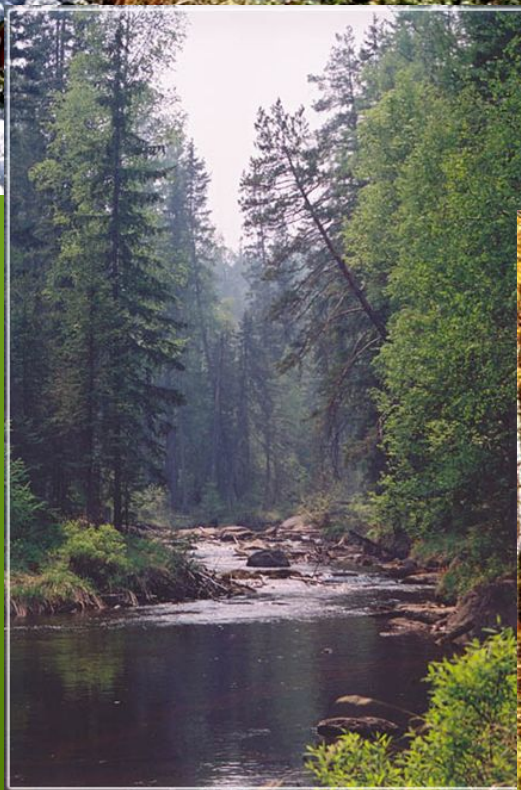


лесотундра



Широколиственные леса

Почему на русской равнине наблюдается такое большое количество природных зон?





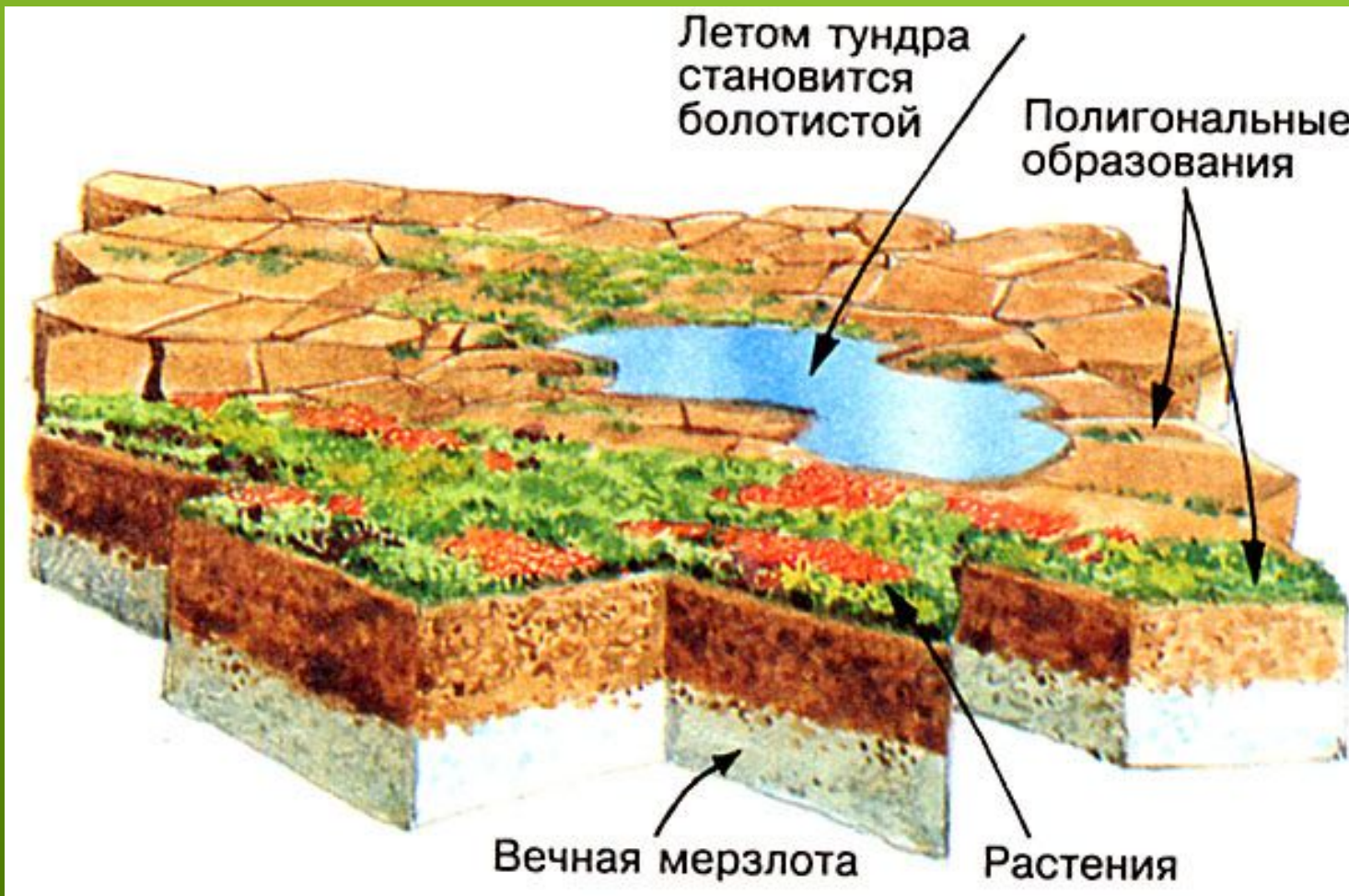
Внимание!

Переключитесь на доску!

Для этого кликните на неё два раза!

Рассмотрим природные зоны подробнее!

ТУНДРА отличается очень суровым климатом (климат — субарктический), живут здесь только те растения и животные, которые выносят холод и сильные ветра. ... Так как большая часть тундры находится за Полярным кругом, то тундра зимой переживает полярную ночь.



Полигональные образования (от греч. *polýgonos* — многоугольный) - формы микро- и мезорельефа в районах распространения сезонно- и многолетне-мёрзлых горных пород.

Рассмотрим природные зоны подробнее!

ЛЕСОТУНДРА - это суровая климатическая зона, она находится на участках земли, которые чередуются лесом и тундрой, а также болотистыми местностями и озерами.



В отличие от арктической и типичной тундры почва лесотундры более способна к земледелию. На её землях можно выращивать картошку, капусту и зеленый лук. Однако грунт сам по себе имеет низкие показатели плодородия:

- земля бедна гумусом;
- имеет повышенную кислотность;
- имеет малое количество питательных веществ.

Рассмотрим природные зоны подробнее!

ТАЙГА - природная зона умеренного пояса, характеризующаяся прохладным, влажным климатом, преобладанием в растительном покрове хвойных лесов на подзолистых почвах и сфагновых болот. Свое название зона получила от сибирского слова «тайга», обозначающего хвойный лес. Наиболее крупная по площади природная зона России. Дремучий лес, непроходимые тропы, дикие животные, суровый климат, - это все характерно для тайги. Среди всех лесов планеты, она занимает самую большую часть - 17% суши всей планеты - это тайга.



Рассмотрим природные зоны подробнее!

СМЕШАННЫЕ ЛЕСА – это природная зона, которая характерна для умеренного климата. Здесь одновременно произрастают широколиственные и хвойные деревья.

В местах произрастания смешанных лесов, как правило, тёплое лето и относительно холодная и средняя по продолжительности зима.

По сравнению с тайгой климат смешанных и лиственных лесов менее суровый. Зима не такая долгая и морозная, лето теплое. Средняя температура января $-10...-11^{\circ}\text{C}$, а июля $+18...+19^{\circ}\text{C}$. Среднегодовое количество осадков от 800 до 400 мм. В целом климат переходный от морского к континентальному в направлении с запада на восток. Если в Прибалтике и Белоруссии близость моря сглаживает разницу между температурой воздуха лета и зимы, то в бассейне Вятки и Камы она становится значительной. Летом воздух здесь прогревается до $+40^{\circ}\text{C}$, а зимой морозы достигают -45°C . Во все сезоны года преобладают ветры, несущие влагу с Атлантического океана.

Рассмотрим природные зоны подробнее!

**ШИРОКОЛИСТВЕННЫЕ
ЛЕСА** — разновидность
лиственных лесов,
образованных
листопадными деревьями
с широкими листовыми
пластинками. Климат
этой территории
достаточно мягкий. Лето
длинное, со средними
температурами воздуха
от $+17^{\circ}\text{C}$ до $+23^{\circ}\text{C}$.
Зимы короткие и мягкие.
Температуры колеблются
от -1°C до -8°C .



Рассмотрим природные зоны подробнее!

ЛЕСОСТЕПИ И СТЕПИ. Под степью понимают природную зону, распространенную в таких поясах, как умеренный и субтропический. Особенностью данной местности является отсутствие деревьев. Это связано с климатом ландшафтного комплекса. В степях выпадает мало осадков (около 250-500 мм в год), что делает невозможным полноценное развитие древесной растительности. В большинстве случаев природные зоны находятся внутри материков.



Под лесостепью понимают природную зону, которая умело сочетает участок леса и степи.

Так как степи и лесостепи расположены в одних и тех же климатических поясах, они имеют схожие погодные условия. В данных регионах преобладает теплая, а порой и жаркая, сухая погода.

Рассмотрим природные зоны подробнее!

ПУСТЫНИ И ПОЛУПУСТЫНИ — природная зона, характеризующаяся практически полным отсутствием растительности и очень бедным животным миром. Все это связано с крайне суровыми климатическими условиями. Их образование в первую очередь связано с низким количеством осадков. Очень велики различия между низкими зимними и высокими летними температурами, а также колебания температуры в течение суток в летнее время.

Не смотря на суровость пустынь и полупустынь России, растительность здесь относительно разнообразная.



Негативное влияние человека, приводящее к серьёзному изменению природы.

1. Добыча полезных ископаемых открытым способом.
2. Строительство каналов и создание водохранилищ.
3. Вырубка лесов.
4. Осушение болот.
5. Распашка степей и полупустынь.
6. Загрязнение атмосферы, воды и почвы.

ДОМАШНЕЕ ЗАДАНИЕ:

1. Заполнить таблицу «Природные зоны Русской равнины».
 2. Доделать вчерашнее задание.
- 