

Одомашнивание домашних животных (собак)

Выполнила студентка 2 курса группы 30-20:

Лучино Е.В

Преподаватель: Вальковская Н.В.

Происхождения домашних собак

Процесс происхождения домашних собак включает дивергенцию собаки от волка на уровне ДНК, её одомашнивание, формирование различных типов и пород. Собаки принадлежат к роду *Canis*, объединяющему волкоподобных хищников семейства псовые (*Canidae*), это первый и единственный полностью одомашненный крупный хищник.

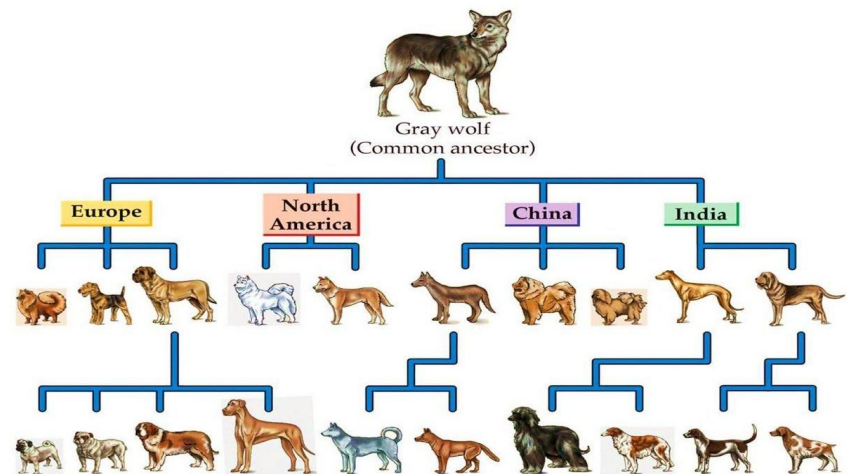
Собака была одомашнена раньше, чем возникло земледелие. Во взаимоотношения с другими животными, впоследствии одомашненными — кабанами, овцами, козами, — люди вступили не ранее, чем 11 000 лет назад. Вопрос о месте доместикации остаётся дискуссионным, наиболее вероятными считаются Центральная Азия, Восточная Азия и Западная Европа.



Генетика происхождения собак

Ученые из Калифорнийского университета в 2007 г. Установили, что отделение древних собак от волков происходило примерно 135 тысяч лет назад.

Из найденных останков древних собак следует отметить находки на Алтае в 1975 г. (пещера Разбойничья; возраст останков примерно 34 тысячи лет назад), в Бельгии (пещера Гойе; возраст останков 31-36 лет назад), Чехии (возраст останков от 24 до 27 тысяч лет назад), Ближний Восток и многие другие.



Когда человек на самом деле приручил собаку

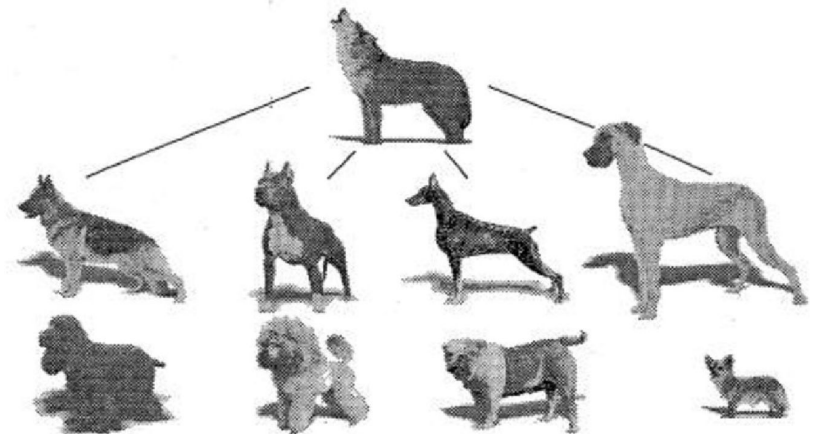
Собака была первым животным, которого приручил и одомашнил человек. Но ученые до сих пор не пришли к единому мнению, когда это произошло. По наиболее распространенной версии, собака была одомашнена 10-14 тысяч лет назад во времена неолита. Кстати, далеко не все прирученные животные становятся домашними. История знает много примеров приручения самых экзотических животных: от больших хищных кошек до крокодилов. Некоторые ученые считают, что первобытные люди содержали в неволе и приручали даже мегатериев (ныне вымерших гигантских ленивцев) и пещерных медведей. Но все они по разным причинам так и не стали постоянными спутниками человека.



Процесс одомашнивания собаки

Доместикация – это процесс преобразования диких животных в домашних. Доместикационными называют те изменения, по которым домашние животные отличаются от своих диких предков. Так, у собаки в процессе одомашнивания изменялось строение черепа, рост, появился лай, который был нужен для предупреждения человека об опасности. Окрас шерсти и цвет глаз становился более светлым, так как изменялся образ жизни: из ночного переходил в дневной. Самки уже могли давать потомство два раза в год, и их плодовитость стала, больше чем прежде.

На протяжении миллионов лет собака — первое прирученное животное было и остается самым домашним, войдя в человеческое общество не только помощником в борьбе за существование, но в качестве друга, любящего и беззаветно преданного.



Спасибо за внимание.