


Подготовка к ЕГЭ, ГИА по
русскому языку

Обращение по теме: **«Сложноподчиненное предложение»**

*Подготовила С. В. Макарецва,
учитель русского языка и литературы
ГБОУ СОШ №555 «Бедогорье»
город Санкт-Петербург*



*Мудрость приходит с годами, но
желание быть мудрым должно
быть всегда.*

Безымянная О.М.



Словарный диктант

1) Готовность жертвовать собственными интересами для благополучия других людей, бескорыстная забота об их благе. (А)





2. Обостренное самолюбие, самолюбие.(А)

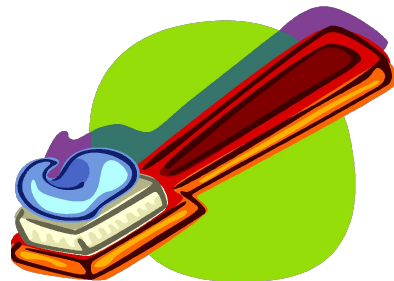




3.

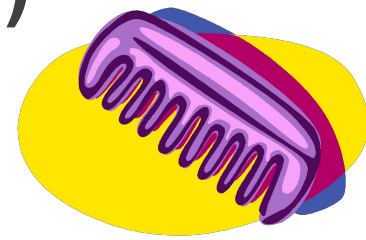
- 1. Стремление к выражению своей индивидуальности, личности.**
- 2. Противопоставление интересов одной личности интересам общества; предпочтение личных интересов общественным.**

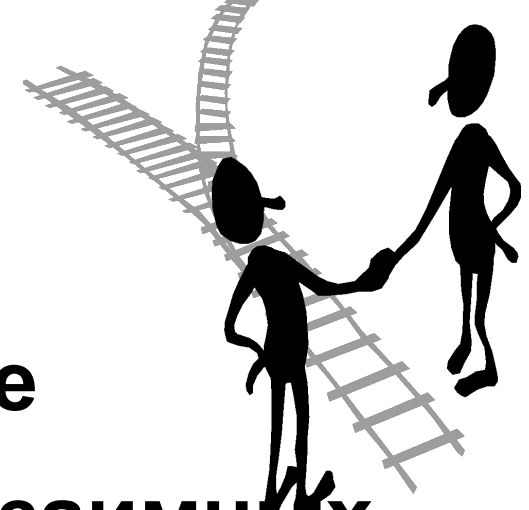
(И)



4.

- 1. Личный, свойственный только данному индивидууму.**
- 2. Находящийся только в единоличном пользовании, отдельный.**
- 3. Особенный для каждого лица, случая. (И)**





5.

Соглашение

с кем-либо путем взаимных

уступок

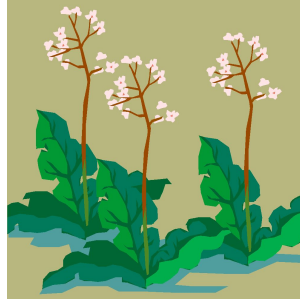
(К)

6.

Вежливый, учтивый,

тактичный.

(К)



7. Обыкновенный, ничем не примечательный. (О)

8. Мир восприятие, проникнутое унынием, безнадежностью.

(П)





9.

Себялюбие, состояние при котором свои личные интересы становятся выше интересов других людей. (Э)

1. АльтруИзм

2. АмбиИция

3. ИндИ дуалиИзм

4. ИндИвИдуАльный

5. КомпроМиИ Сс

6. КоррЕкТный

7. ОрДинаАрный

8. ПессМиИзм

9. ЭгоИзм



□ **1. Эгоизм**

□ **2. Индивидуализм**

□ **3. Альтруизм**

□ **4. Амбиция**

Урок о «если»

- 1) Если ты хочешь, чтобы понимали тебя, постарайся понимать других.
- 2) Если ты хочешь, чтобы любили тебя, люби других.
- 3) Если ты хочешь, чтобы терпимо относились к тебе, умей проявлять терпимость к другим.
- 4) Эти «если» можно продолжать до бесконечности, прикладывая любое понятие. (5) И пока человек не научится относиться к другим, как к самому себе, не будет гармонии ни в мире его собственном, ни в Мире Всеобщего Бытия. (6) Это касается всех, и надо помнить об этом всегда и применять беспрестанно.
- 7) Человеку дан язык, чтобы он мог пользоваться им для разрешения всех вопросов. (8) Но нередко люди забывают об этом, желая отмолчаться, надеются, что всё решится само собой. (9) Если человек не использует главное своё оружие общения – язык, то оно тупится, теряет свою силу и в итоге отнимается. (10) Язык его становится так же беден, как побирающийся нищий, и в его запасе остается столько слов, сколько монет в ладони нищего, на которые он с трудом может жить. (11) Если хочешь быть богат душой, принимай мудрость, а не отвергай её.

(Безымянная
О.М.)

Вопросы :

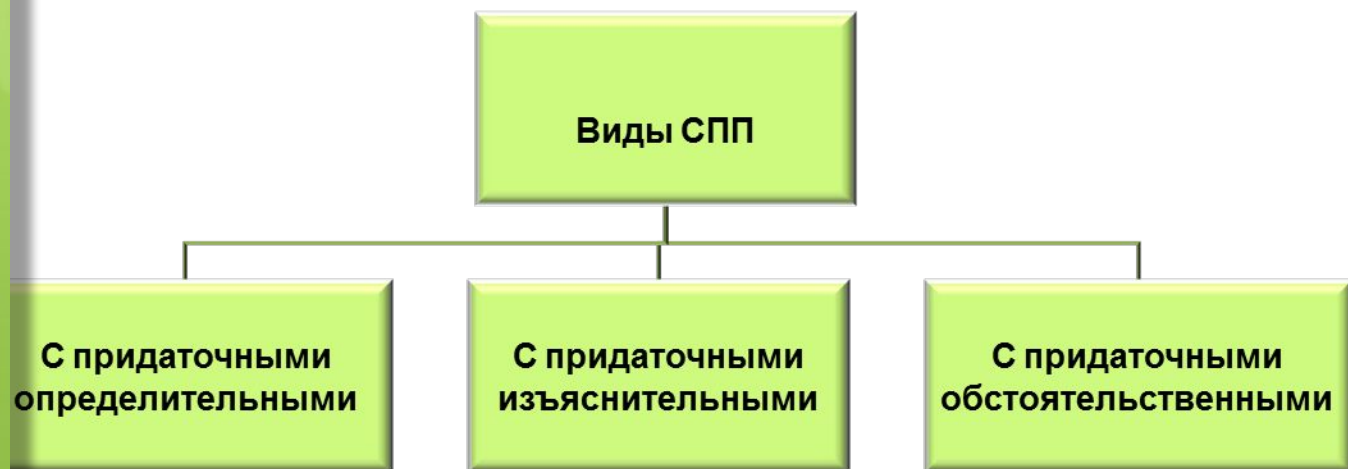
- **Какие предложения называются сложноподчиненными?**

Сложноподчинённое предложение состоит из частей, представляющих собой смысловое и грамматическое единство.

- **Из каких частей состоит СПП?**

Сложноподчинённое предложение имеет две части, одна из которых является **главной**, а другая — **подчинённой, придаточной**.

- **Назовите основные виды СПП.**



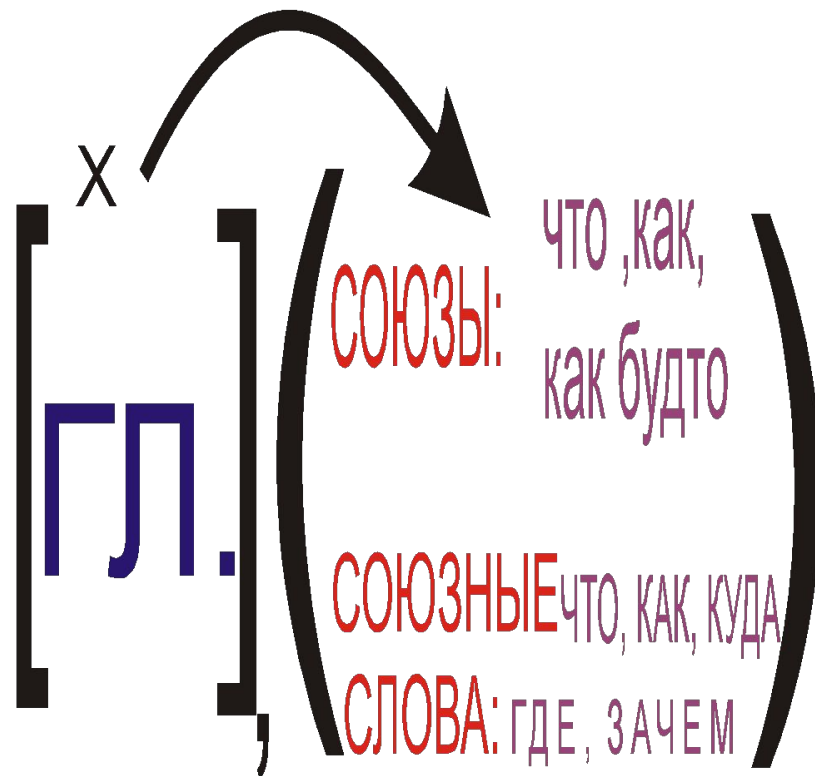
Модель сложноподчиненного предложения с придаточным определительным

Модель сложноподчиненного предложения с придаточным изъяснительным

Какой? который? чей?



ЧТО? О ЧЕМ?



Обстоятельственные придаточные предложения	Союзы и союзные слова
Места	Где, куда, откуда
Времени	Когда, пока, едва, лишь только, как только, в то время как
Сравнения	Как, чем, словно, будто, как будто, как, если бы
Цели	Чтобы, лишь бы, для того чтобы, с тем чтобы, затем чтобы, только бы
Условия	Если, ежели, коли, когда, как скоро, как бы
Причины	Потому что, оттого что, так как, ибо
Следствия	Так что
Уступки	Хотя, пусть, пускай, несмотря на то, что; даром что
16 Образ действия и степени	Что, чтобы, как, будто, словно, точно, насколько

Алгоритм рассуждения при определении вида придаточного предложения:

- 1) найти **грамматические основы**,
- 2) установить смысловые отношения между частями сложного предложения, определить **главное и придаточное** предложения,
- 3) поставить **вопрос** от главного к придаточному,
- 4) найти **союз** или **союзное слово** в придаточном предложении,
- 5) по вопросу и союзу **определить вид придаточного** предложения.



У равнодушного человека нет
близкого, родного, дорогого
существа,
которому бы он отдавал своё сердце.

- 1) Повествовательное
- 2) Невосклицательное
- 3) Сложноподчиненное
(которому)
- 4) Главное предложение:
односоставное (безличное);
полное; распространенное;
осложнено однородными
определениями
- 5) Придаточное: двусоставное;
полное; распространенное; не
осложнено.

*Равнодушие - еще ягодки,
которые вызревают на цветах
эгоизма.*

- 1) Повествовательное
- 2) Невосклицательное
- 3) Сложноподчиненное
(которые)
- 4) Главное предложение:
двусоставное; полное;
распространенное; не
осложнено
- 5) Придаточное: двусоставное;
полное; распространенное; не
осложнено.

Что мы можем сделать,
чтобы жизнь изменилась к
лучшему?

Это не открытка!



*Это частичка моего тепла тебе**



Спасибо за внимание!