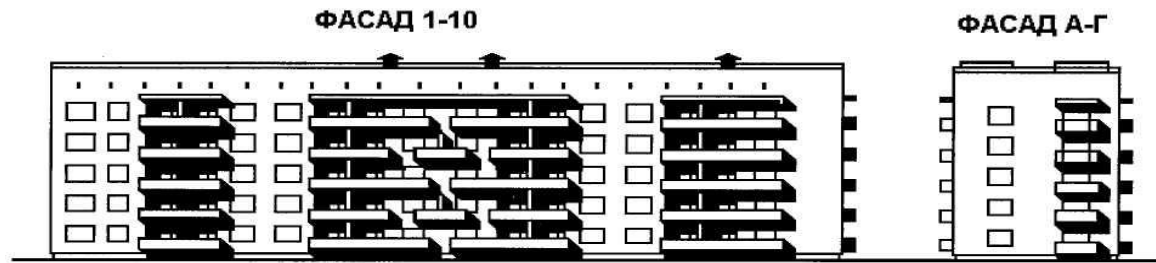


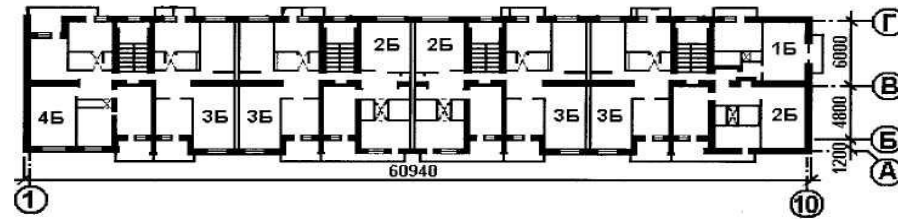
Разработка планировочного решения

Определить расположение несущих и самонесущих стен:

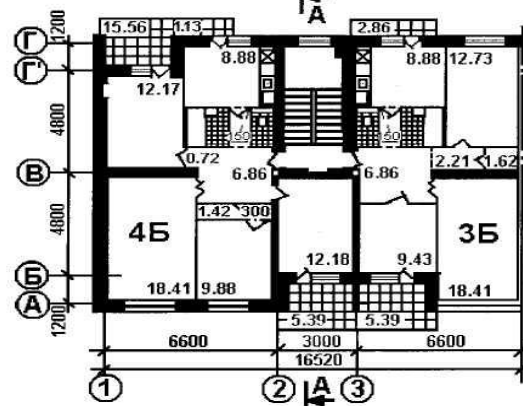
- 1. Расположение несущих стен указано в задании на проектирование**
- 2. Самонесущие стены расположены:**
 - между квартирами;**
 - между общими коридорами и квартирами;**
 - между лестничной клеткой и квартирами**



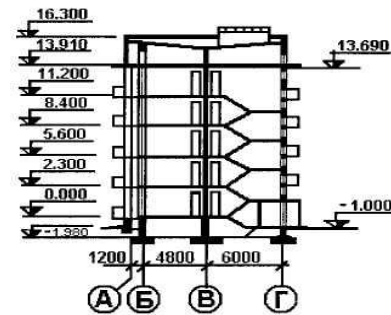
ПЛАН ТИПОВОГО ЭТАЖА



ПЛАН СЕКЦИИ 3Б. 4Б



РАЗРЕЗ А-А



Конструктивная схема с продольными несущими стенами.

Фундаменты - ленточные, сборные ж.б. плиты.

Стены наружные и внутренние - кирпичная кладка.

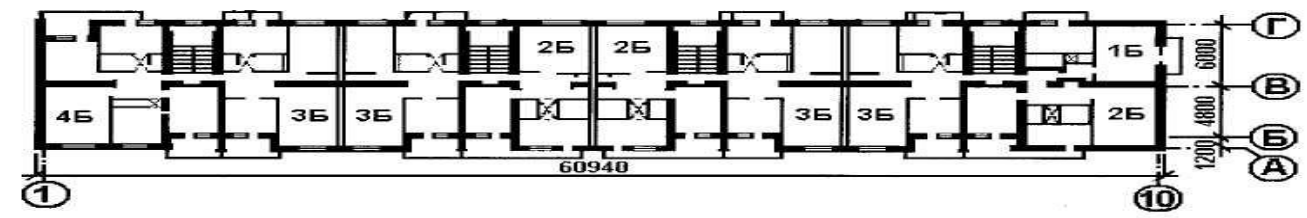
Перекрытия - сборные ж.б. круглопустотные панели.

Перегородки - крупнопанельные, гипсобетонные.

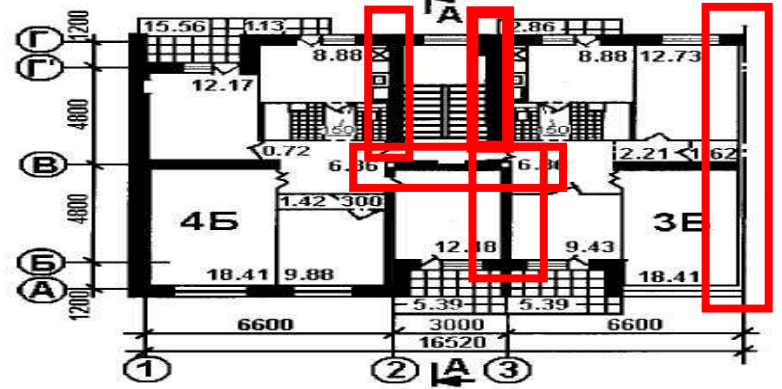
Лестницы - сборные железобетонные.



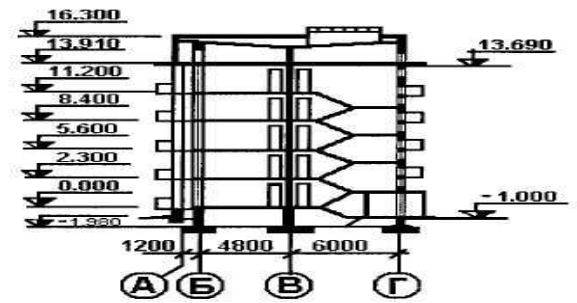
ПЛАН ТИПОВОГО ЭТАЖА



ПЛАН СЕКЦИИ 3Б. 4Б

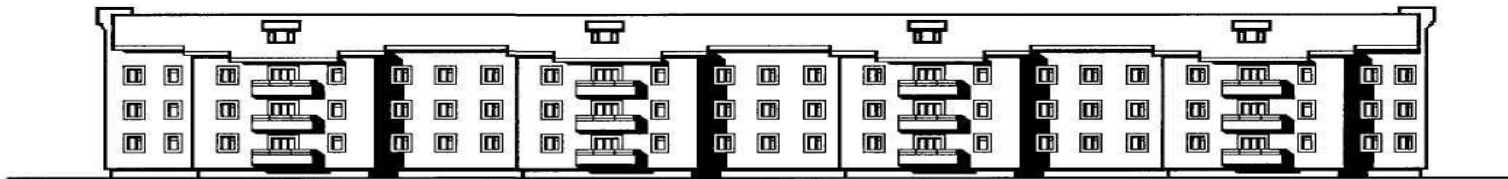


РАЗРЕЗ А-А



Конструктивная схема с продольными несущими стенами.
 Фундаменты - ленточные, сборные ж.б. плиты.
 Стены наружные и внутренние - кирпичная кладка.
 Перекрытия - сборные ж.б. круглопустотные панели.
 Перегородки - крупнопанельные, гипсобетонные.
 Лестницы - сборные железобетонные.

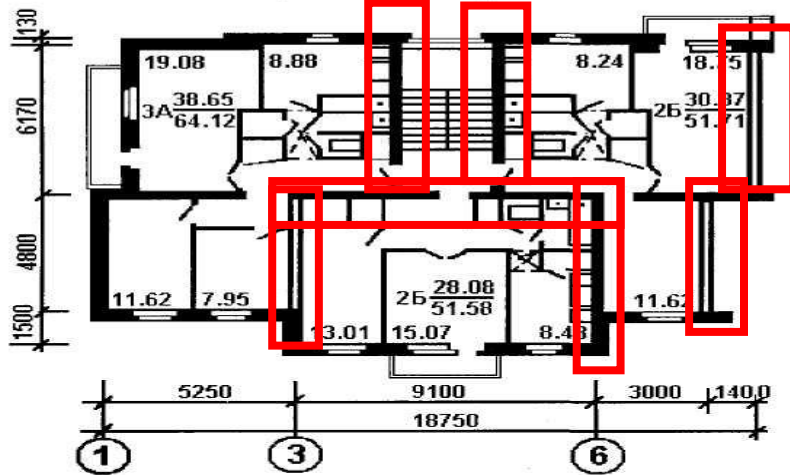
ФАСАД 1-20



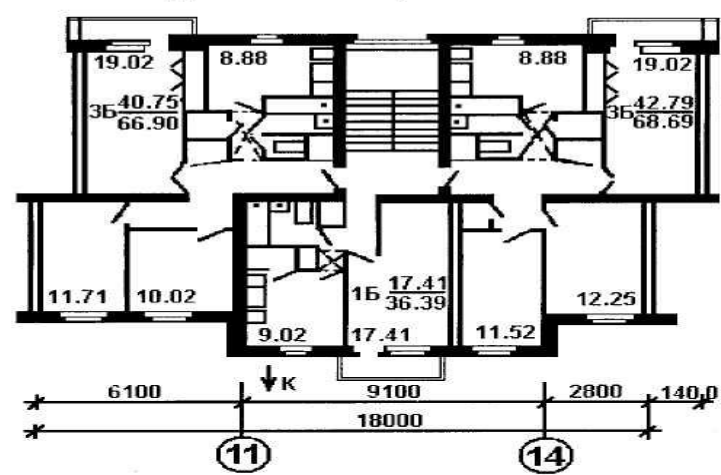
ПЛАН ТИПОВОГО ЭТАЖА



ТОРЦЕВАЯ СЕКЦИЯ 2Б-2Б-3А



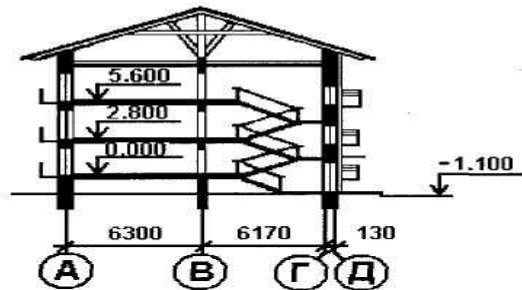
РЯДОВАЯ СЕКЦИЯ 1Б-3Б-3Б



11.800

РАЗРЕЗ 1-1

9.120



Конструктивная схема с продольными несущими стенами.

Фундаменты - ленточные, бутобетонные.

Стены наружные - из пустотелого керамического кирпича.

Стены внутренние - из керамического кирпича.

Перекрытия - сборная ж.б. панели с круглыми пустотами.

Лестницы - сборные ж.б. марши, площадки.

Перегородки - мелкоштучные гипсовые плиты.

- **Расстояние между несущими стенами должно позволять опирать на них плиты перекрытия;**
- **Длина типовых плит перекрытия:**
2,4 м; 2,7 м; 3,0 м; 3,3 м; 3,6 м; 4,2 м; 4,5 м; 4,8 м; 5,1 м; 5,4 м; 6,0 м; 6,3 м; 6,6 м.

Перед разработкой планировочного решения:

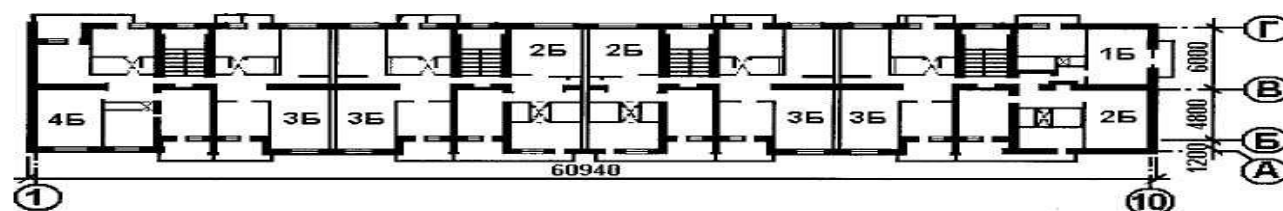
1. На лист в клеточку перенести только:
 - несущие стены;
 - самонесущие стены;
 - лестничную клетку.
2. Проверить, есть ли у Вас возможность пристраивать объемы к существующему зданию (см. задание)
3. Уточнить этажность здания с учетом надстрога (см. задание),
4. Если этажность здания 6 этажей и выше – необходимо предусмотреть лифт

Что можно убирать?

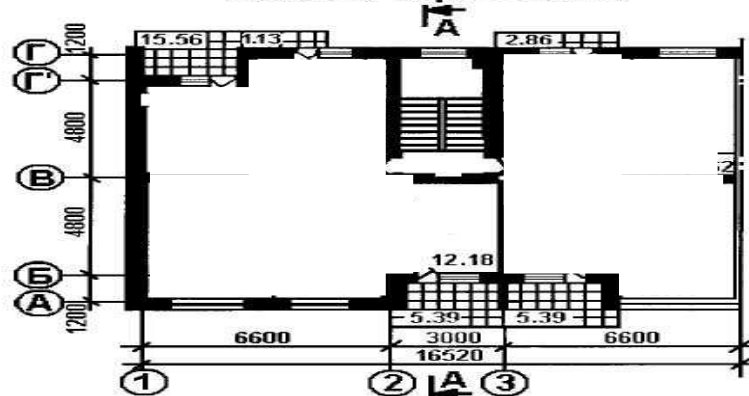
- Все перегородки;
- Вентиляционные стояки;
- Канализационные и водопроводные стояки;
- В случае квартир в двух уровнях – часть перекрытий для устройства внутриквартирной лестницы; Лестницу целесообразно проектировать с учетом расположения плит перекрытий
- Летние помещения-балконы, лоджии



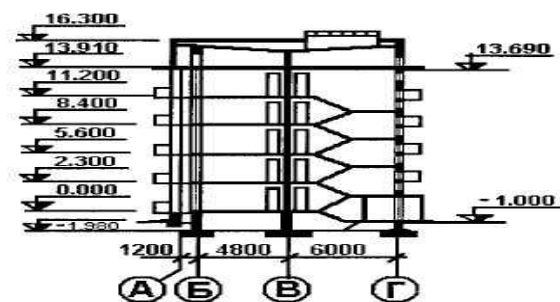
ПЛАН ТИПОВОГО ЭТАЖА



ПЛАН СЕКЦИИ 3Б. 4Б



РАЗРЕЗ А-А



Конструктивная схема с продольными несущими стенами.
 Фундаменты - ленточные, сборные ж.б. плиты.
 Стены наружные и внутренние - кирпичная кладка.
 Перекрытия - сборные ж.б. круглопустотные панели.
 Перегородки - крупнопанельные, гипсобетонные.
 Лестницы - сборные железобетонные.

Что считается пристроем?

Пристрой -объем здания, который пристраивается в существующему объему здания:

- эркер;
- комната целиком.

Если по заданию есть пристрой – у Вас **есть возможность увеличить** площади квартир за счет пристроя.

Если у Вас нет такой необходимости, **Вы можете не использовать эту возможность.**

Сколько квартир можно разместить в секции этажа?

- При разработке планировочного решения не следует ориентироваться на кол-во квартир до реконструкции;**
- Определить площадь секции, приходящуюся на квартиры;**
- Определить ориентировочную площадь планируемых квартир с учетом требуемых площадей комнат;**
- Определить , какое количество и каких квартир Вы можете разместить на этаже.**

Минимальные площади (размеры) планировочных элементов

- общая комната - не менее 24 кв. м**
- спальная комната на 1 чел - не менее 12 кв. м**
-- спальная комната на 2 чел - не менее 16 кв. м
- кухня - не менее 10 кв. м.**
- кухня столовая - не менее 15 кв. м**

Минимальные размеры коммуникационных элементов

- прихожая - не менее 1,5 м
- коридор, ведущий в жилые комнаты - не менее 1,2 м
- коридор, ведущий к санитарно - техническим помещениям и подсобным помещениям - не менее 1 м.

- **Санитарно-технические помещения** должны быть **обязательно раздельными**, даже в однокомнатных квартирах.
- В случае квартир в двух уровнях. Санитарные узлы должны предусматриваться как на первом, так и на втором уровнях. Ванные комнаты в этом случае располагаются на втором уровне.
- **В каждой квартире** должны предусматриваться **летние помещения**: лоджии или балконы. Допускается устройство летних помещений из нескольких комнат.

Двухуровневые квартиры

- На первом уровне:

общая комната, кухня, санитарный узел, подсобные помещения.

- На втором уровне:

спальные комнаты, санитарный узел, ванная комната, подсобные помещения

- Санитарные узлы второго уровня размещаются строго над санузлами первого уровня..
- Со второго уровня обязательно предусматривается запасной выход непосредственно на лестничную площадку.
- Ширина лестницы, соединяющей первый и второй уровни должна быть не менее 1 м, уклон лестницы – 30 градусов