

- Извини

- Исключи
меня из вины!

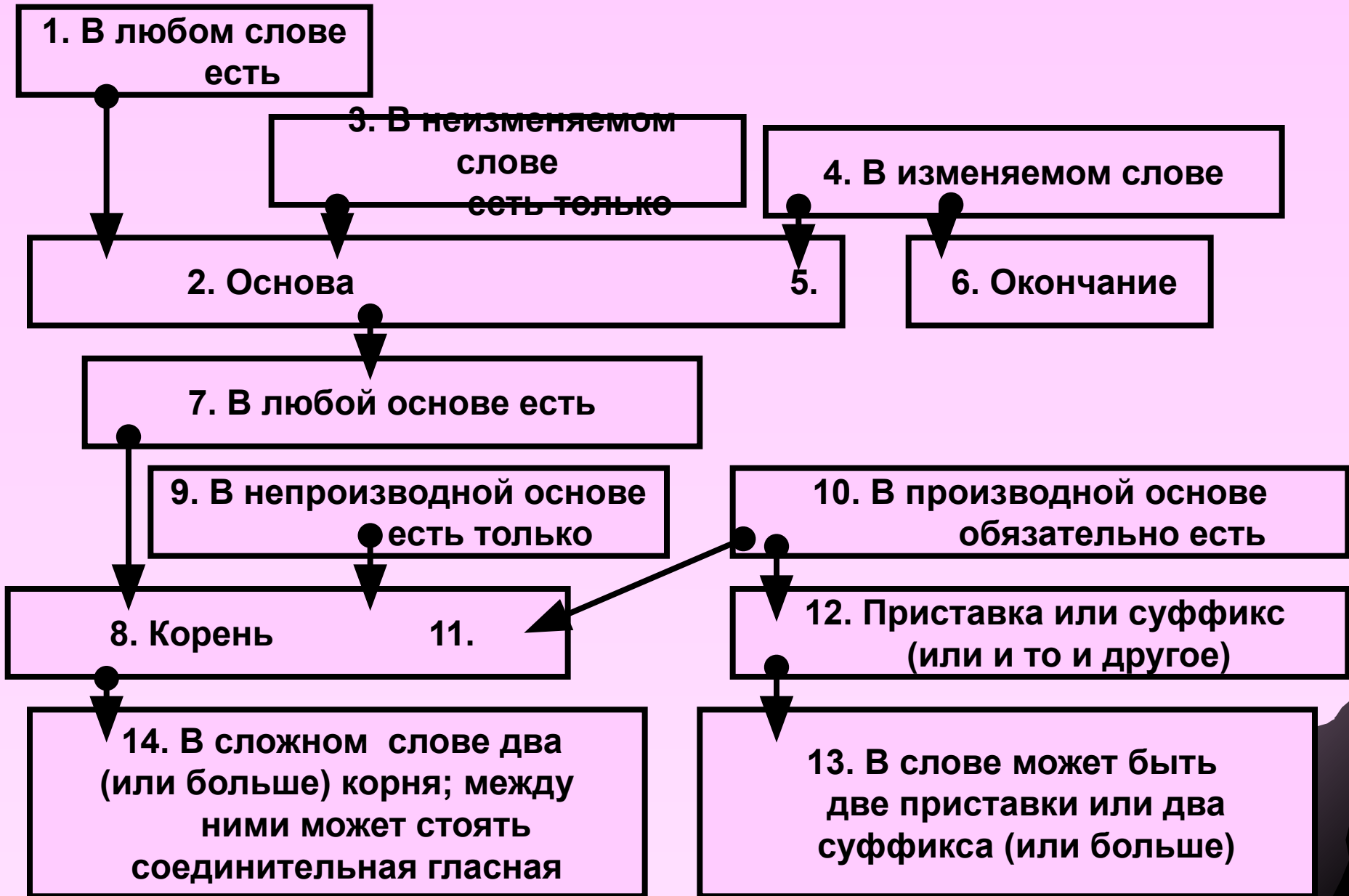
- Обереги

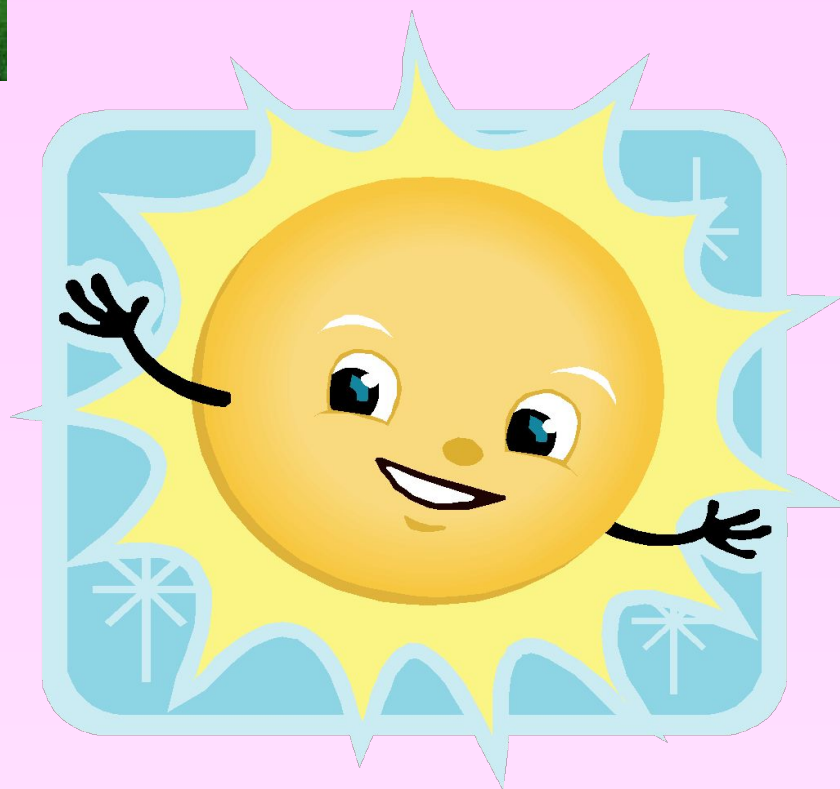
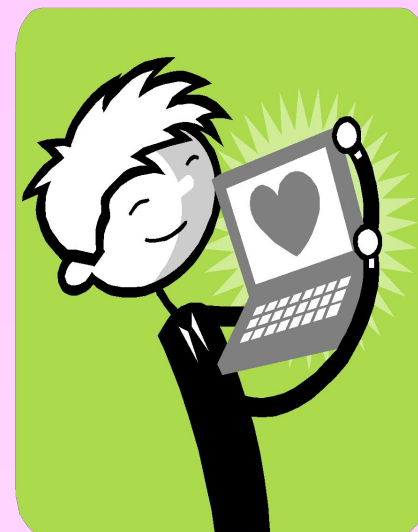
- Берегами меня
окружи!

- **Защити**

- **Спрячь меня
за щитом!**

Схема морфемного состава слов





-СОЛ-

-СОЛН-

<i>Древнее слово</i>	<i>Современное слово</i>	<i>Что изменилось?</i>
сол	Солнце	
род	Народ	
Москы	Москва	
крема	Кремль	
стол+иц	столица	
плоске	площадь	

<i>Древнее слово</i>	<i>Современное слово</i>	<i>Что изменилось?</i>
сол	Солнце	Суффикс слился с корнем
род	Народ	Приставка на слилась с корнем
Москы	Москва	Фонетические изменения – появилась буква <u>в</u>
крома	Кремль	Чередование м//мл
стол+иц	столица	Суффикс слился с корнем
плоске	площадь	Фонетические изменения+слияние суффикса –адь с корнем

"Исторические изменения в составе слова".

Усердней с каждым днём гляжу в словарь.
В его столбцах мерцают искры чувства....
...Нет, не словарь лежит передо мной
А древняя рассыпанная повесть.

С. Маршак.

Этимология – (От греческого “*etymon*” – истина и “*logos*” - учение)

- 1. Происхождение слова или морфемы.
- 2. Раздел языкознания, занимающийся изучением первоначальной словообразовательной структуры слова и выявлением элементов его древнего значения.

Задание 1. «Подумай и ответь».

1. Мешок – мех; подушка – ухо
2. Олег вещей – весть; Кощей - ?
3. Жучка - ?
4. Кусок дерева для топки -? от ?
5. Рукавица - ?; перчатки - ?



Задание 2. «Состав слов и способ образования».

Завязывать, кольцо,
настольный, опилки,
пасынок, девятнадцать,
подберезовик, ловить,
горница, корова,
дворняжка.



Задание 3. «Словарь».

Б...грязный, б...рдовый, п...рида, те
(р,рр)аса, п...ркет, инт...рьер,
с...лдат, б...гатырь, п...хота,
из...бр...тение, р...форма, иску(с,сс)
тво, искус...ный, бл...госл...вление,
восп...тать, ув...жение, п...вильон,
л...т...ратура, ...тчизна.



Например:

- **Багряный** – из старославянского «багрь» – «красная краска или цвет».
- **Бордовый** – от французского «цвет бордо» от названия местности Бордо, где производят вино цвета бордо- «ярко красного».

Работа в группах «Этимологический словарик».

Например:

- **Едкий** – пригодный в пищу.
- **Нелепица** – некачественный пластилин.



Работа в группах

«Этимологический словарик».

- 1 группа- 1 ряд 1 вариант: дерюга, парилка, наличие.
- 2 группа- 1 ряд 2 вариант: дача, тысячелистник, мокрица.
- 3 группа- 2 ряд 1 вариант: гончая, чернослив, стриж.
- 4 группа- 2 ряд 2 вариант: заморыш, зазубрина, готовальня.
- 5 группа- 3 ряд 1 вариант: лестница, четвертовать, этажерка.
- 6 группа- 3 ряд 2 вариант: изверг, жрец, сомнение.

«Берегите наш язык, наш прекрасный русский язык, этот клад, это достояние, переданное нам нашими предшественниками, в числе которых блистает опять-таки Пушкин! Обращайтесь почтительно с этим могущественным орудием, в руках умелых оно в состоянии совершать чудеса!....».

И. С. Тургенев

Время.

Бумага.

■ **Время – заимствованно из старославянского, где образовано с помощью суффикса мен (затем перешедшего в мя) от той же основы, что и глагол вертеть. Первоначальное значение существительного время – «нечто вращающееся».**

■ **Бумага – заимствованно из итальянского, где bambagia- «хлопок, хлопчатая бумага» В итальянский это слово пришло из греческого и имеет несомненное родство с существительным бамбук (в греческом bambakion и означало бамбук).**

*Остановить бы **время**,
отдышаться,
Не торопясь подумать
обо всем.
Кто мы такие, чтоб на
свет*

*рождаться?
Зачем пришли и для чего
живем?
(В. Тарасов)*

*Книга есть и будет основой
духовной жизни народа. Черные
оттиски букв на белой **бумаге**,
листы, собранные в книгу, -
лучшее универсальное
хранилище мысли,
вдохновляющий источник
новых идей.*

(Е. Лихтенштейн)



Задание «Расшифруй пословицу»

-ИМ-	-ую-	как
люб-	,	Берег-
-И	род-	-Ю
-ую-	-ИМ-	земл-
	мать	