

**Федеральное государственное бюджетное образовательное учреждение высшего образования**

**«РОССИЙСКАЯ АКАДЕМИЯ НАРОДНОГО ХОЗЯЙСТВА  
И ГОСУДАРСТВЕННОЙ СЛУЖБЫ  
при ПРЕЗИДЕНТЕ РОССИЙСКОЙ ФЕДЕРАЦИИ»  
СИБИРСКИЙ ИНСТИТУТ УПРАВЛЕНИЯ- ФИЛИАЛ РАНХиГС  
Факультет Государственного и муниципального управления  
Кафедра Государственного и муниципального управления**

Контрольное расчётное задание по дисциплине

«Демографическая политика государства»

на тему:

«Анализ демографической обстановки в Еврейской автономной области и Тюменской области»

**Выполнили:**

Студенты 2 курса, 19114 группы

Лазарев Павел Андреевич

Кузнецов Данил Дмитриевич

**Проверила:**

Шевцова Елена Владимировна

начальник научно-организационного отдела,  
доцент кафедры менеджмента, кандидат полит. наук

Новосибирск 2021

---



# **Еврейская автономная область**

---



# **Еврейская автономная область**

---

**Еврейская автономная область** — субъект Российской Федерации, входит в состав Дальневосточного федерального округа, Дальневосточный экономический район.

Административный центр — город Биробиджан.

**В 2010 году евреи составляли приблизительно 1,5 % населения области (~1700 человек).**

Численность населения области по данным Росстата составляет 156 500 чел. (2021).

Плотность населения — 4,31 чел./км<sup>2</sup>.

ЕАО — один из самых малонаселённых субъектов РФ. Городское население — 69,44 % (2020).

# **Еврейская автономная область**

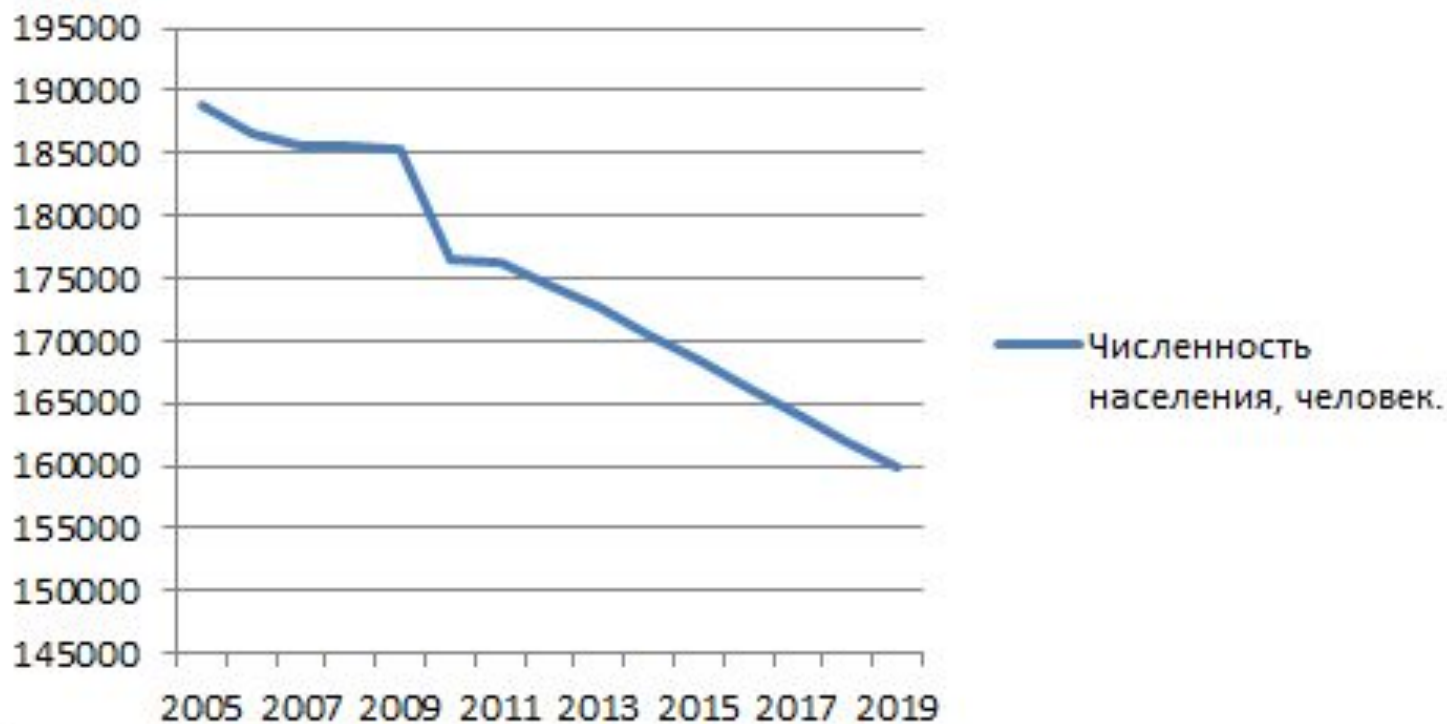
---

Таблица №1 Расчет показателей рядов динамики за 2005-2019 гг.

Год	Численность населения, человек	Темп роста в %		Темп прироста в %		Абсолютный прирост, человек	
		Базисный	Цепной	Базисный	Цепной	Базисный	Цепной
2005	188755	-	-	-	-	-	-
2006	186541	98,83	98,83	-1,17	-1,17	-2214	-2214
2007	185645	98,35	99,51	-1,65	-0,48	-3110	-896
2008	185535	98,29	99,94	-1,71	-0,06	-3220	-110
2009	185412	98,22	99,93	-1,78	-0,07	-3343	-123
2010	176558	93,54	95,22	-6,46	-4,78	-12197	-8854
2011	176304	93,4	99,86	-6,6	-0,14	-12451	-254
2012	174412	92,4	98,93	-7,6	-1,07	-14343	-1892
2013	172671	91,47	99	-8,53	-1	-16084	-1741
2014	170377	90,26	98,67	-9,74	-1,33	-18378	-2294
2015	168368	89,2	98,82	-10,8	-1,18	-20387	-2009
2016	166120	88	98,66	-12	-1,34	-22635	-2248
2017	164217	87	98,85	-13	-1,15	-24538	-1903
2018	162014	85,83	98,65	-14,17	-1,35	-26741	-2203
2019	159913	84,71	98,7	-15,29	-1,3	-28842	-2101

# Еврейская автономная область

## Численность населения, человек.



**Еврейская автономная область**

Коэффициент нагрузки детьми:

$$\frac{S(0 - 15)}{S(\text{трудоспособ.})} * 100$$

$$32663/110525*100=29,6$$

Коэффициент нагрузки пожилыми:

$$\frac{S(\text{пожил.})}{S(\text{трудоспособ.})} * 100$$

$$33370/110525*100=30,19$$

Коэффициент нагрузки детьми и пожилыми:

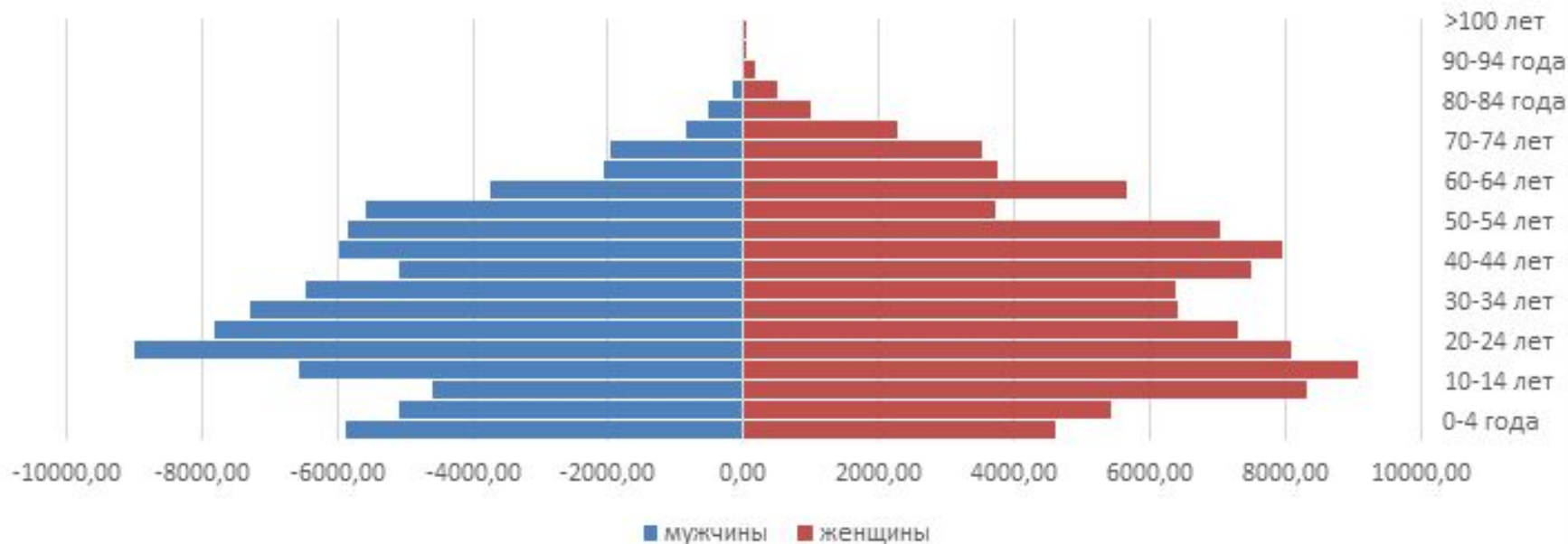
$$\frac{(S(0 - 15) + S(\text{пожил}))}{S(\text{трудоспособ.})} * 100$$

$$(32663+33370)/110525*100=59,7$$

# Еврейская автономная область

---

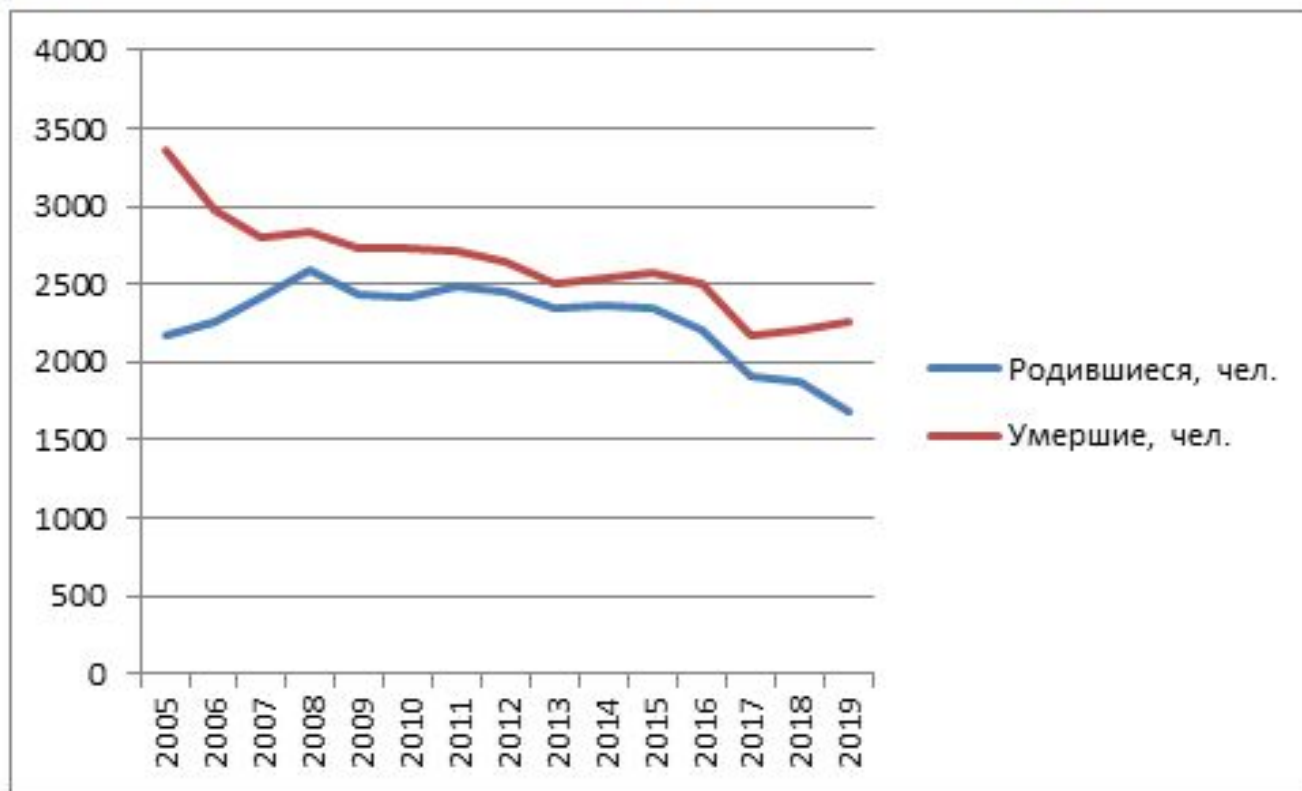
Половозрастная пирамида (за 2010 г.)



# Еврейская автономная область



Диаграмма № 3. Соотношение родившихся и умерших за 2005-2019 гг



**Еврейская автономная область**

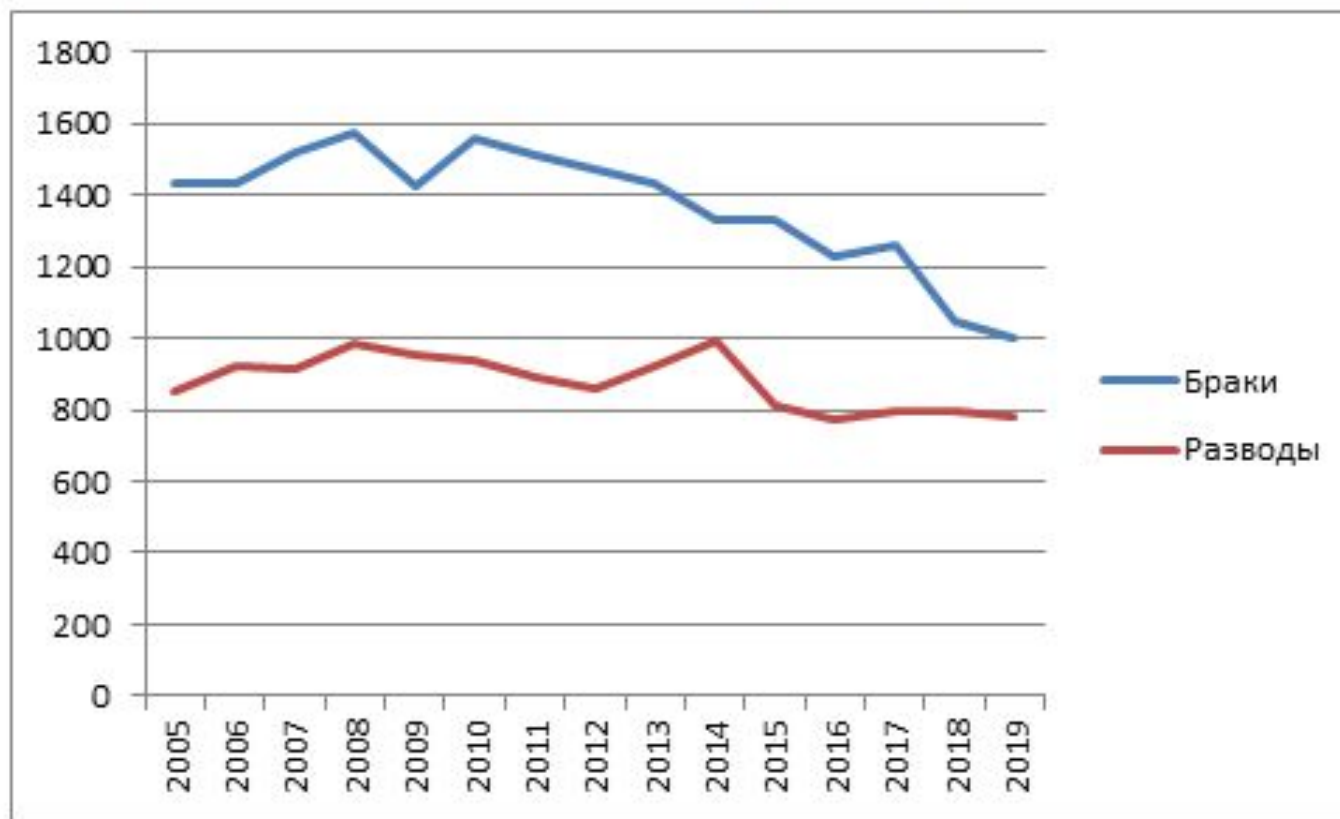
Таблица № 6. Коэффициент младенческой смертности за 2005-2019 гг.

Год	Умершие в возрасте до 1 года человек	Родившиеся человек.	Коэффициент младенческой смертности в ‰
2005	34	2172	15,65
2006	32	2260	14,16
2007	51	2418	21,09
2008	30	2587	11,6
2009	37	2438	11,6
2010	25	2408	15,18
2011	35	2488	14,07
2012	38	2449	15,52
2013	45	2351	19,14
2014	36	2359	15,26
2015	30	2343	12,8
2016	36	2207	16,31
2017	21	1912	10,98
2018	18	1877	9,59
2019	16	2172	7,37

младенческая смертность в ЕАО имеет средний характер.

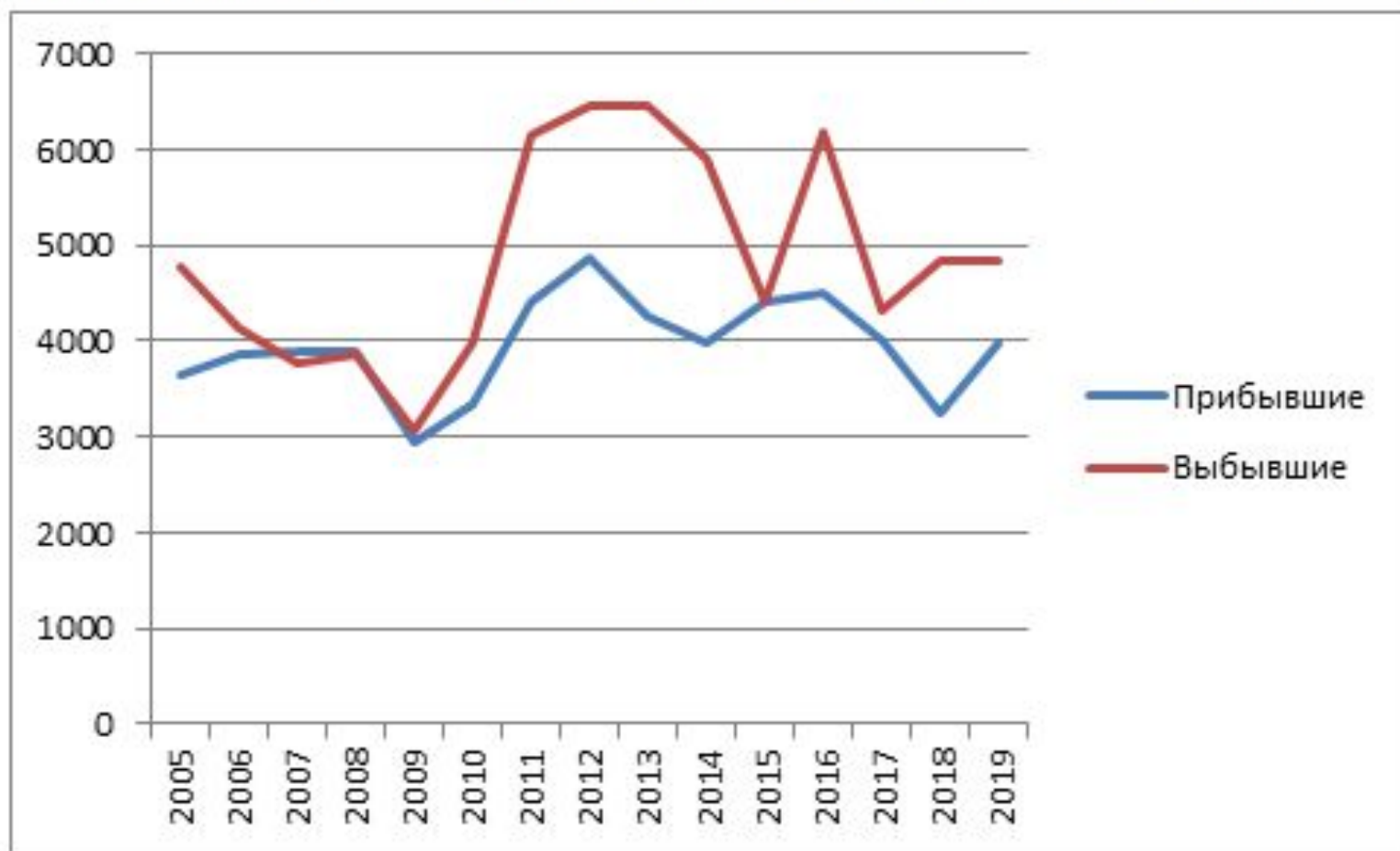
# Еврейская автономная область

Диаграмма № 4. Соотношение браков и разводов за 2005-2019 гг.



**Еврейская автономная область**

Диаграмма № 5. Соотношение прибывших и выбывших



**Еврейская автономная область**

Меры в отношении рождаемости, смертности, брачности и разводимости:

- мероприятий по укреплению здоровья и профилактике заболеваний
- улучшение медицинского обслуживания населения разных возрастных групп
- повышение роли надзорных и контрольных органов в обеспечении охраны труда
- пропаганды здорового образа жизни
- создание условий для занятий населения физической культурой и спортом по месту жительства
- создание системы медико-социальной реабилитации лиц, имеющих алкогольную, наркотическую и другие виды зависимости
- проведение мероприятий по улучшению экологической обстановки
- расширение жилищного кредитования в направлении повышения его доступности для семей с детьми
- развитие системы психологического консультирования по вопросам семьи и воспитания детей
- внедрение программ, способствующих адаптации выпускников детских домов
- поддержка детских и молодежных объединений
- организация социальной рекламы для молодежи
- расширение сферы социальных услуг для семей с детьми в государственном и некоммерческом секторах
- поддержка средств массовой информации, освещающих молодежные общественные инициативы

**Демографическая политика Еврейской автономной области**

---

## Меры в отношении населения пожилого возраста

- стимулирование занятости граждан пожилого возраста
- организации досуга граждан пожилого возраста
- поддержку добровольческой (волонтерской) деятельности в сфере социального обслуживания граждан пожилого возраста
- повышение эффективности государственной социальной помощи, гражданам пожилого возраста
- разработка специальных программ профессионального обучения граждан пенсионного возраста

## Меры в отношении миграции:

- привлечение работников, прежде всего молодежи, обладающих необходимыми области профессиями и квалификациями более лучшими условиями работы
- изыскание возможностей расширения жилищного фонда, пригодного для временного проживания трудовых мигрантов
- В целях развития системы расселения в области необходимо поддерживать жизнестойкость мелких и средних населенных пунктов путем создания в них рабочих мест, развивать транспортную инфраструктуру в сельской местности.



# Тюменская область

---



# Тюменская область

---



**Тюменская область** — субъект Российской Федерации, расположенный на юге Западной Сибири. Входит в состав Уральского федерального округа и Западно-Сибирского экономического района.

Особенностью Тюменской области является то, что в её состав входят два других субъекта Российской Федерации — Ханты-Мансийский автономный округ — Югра и Ямало-Ненецкий автономный округ.

Административный центр – Тюмень.

Численность населения области по данным Росстата составляет 3 778 053 чел. (2021).

Плотность населения — 2,58 чел./км<sup>2</sup> (2021).

Городское население — 80,57% (2020).

# **Тюменская область**

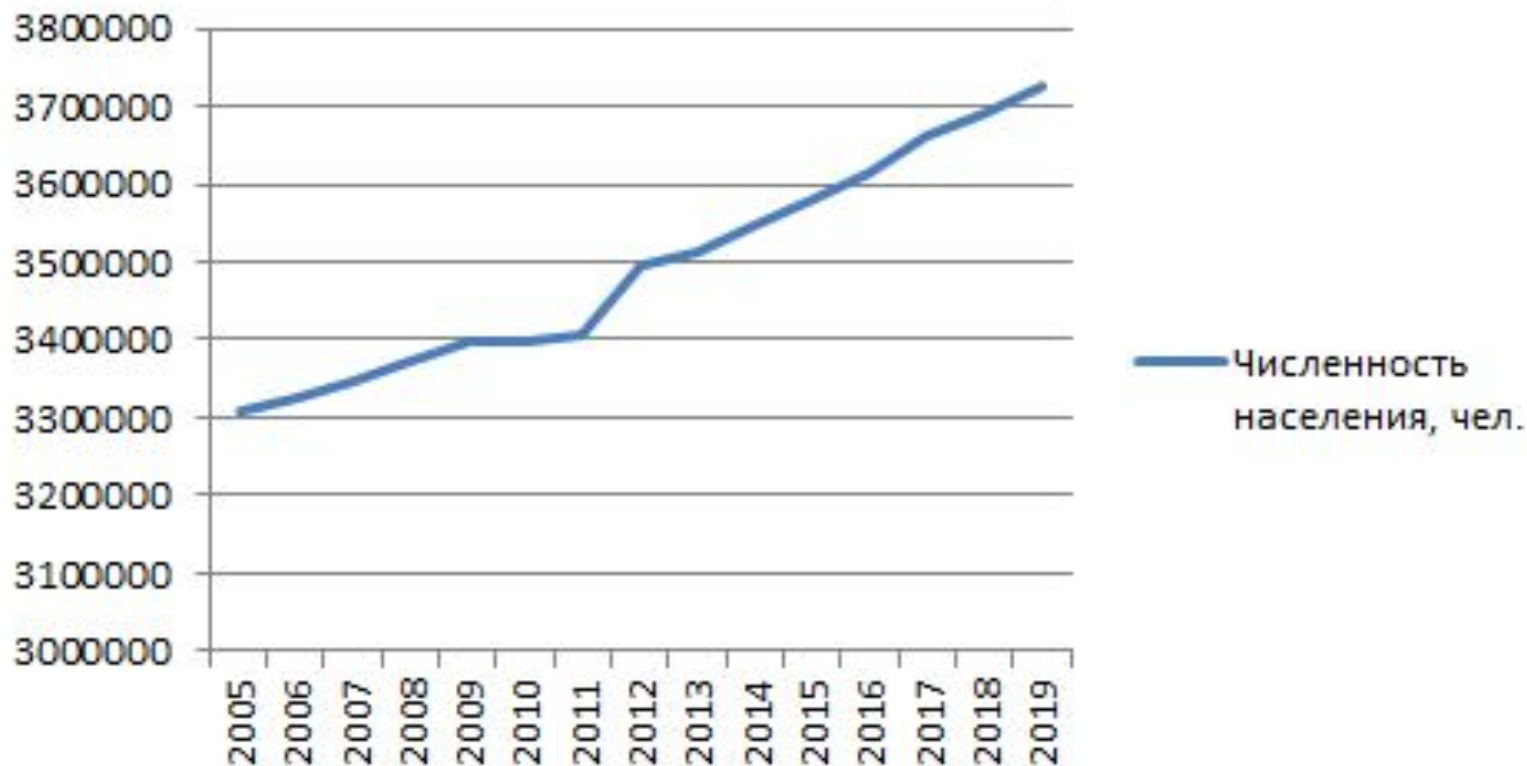
---

Таблица № 9. Показатели рядов динамики за 2005-2019 гг.

Год	Численность населения, чел.	Темп роста, %		Темп прироста, %		Абсолютный прирост, чел.	
		Базисный	Цепной	Базисный	Цепной	Базисный	Цепной
2005	3307481	-	-	-	-	-	-
2006	3323303	100,47	100,47	0,47	0,47	15822	15822
2007	3345127	101,13	100,65	1,13	0,65	37646	21824
2008	3373365	101,99	100,84	1,99	0,84	65884	28238
2009	3398921	102,76	100,75	2,76	0,75	91440	25556
2010	3395755	102,66	99,9	2,66	-0,1	88274	-3166
2011	3405265	102,95	100,28	2,95	0,28	97784	9510
2012	3495438	105,68	102,64	5,68	2,64	187957	90173
2013	3510683	106,14	100,4	6,14	0,4	203202	15245
2014	3546345	107,22	101,01	7,22	1,01	238864	35662
2015	3581293	108,27	100,98	8,27	0,98	273812	34948
2016	3615485	109,31	100,95	9,31	0,95	308004	34192
2017	3660030	110,65	101,23	10,65	1,23	352549	44545
2018	3692400	111,6	100,88	11,6	0,88	384919	32370
2019	3723969	112,59	100,85	12,59	0,85	416488	31569

**Тюменская область**

## Численность населения, чел.



# Тюменская область

Коэффициент нагрузки детьми:

$$\frac{S(0 - 15)}{S(\text{трудоспособ.})} * 100$$

$$902086/2444834*100=36,8$$

Коэффициент нагрузки пожилыми:

$$\frac{S(\text{пожил.})}{S(\text{трудоспособ.})} * 100$$

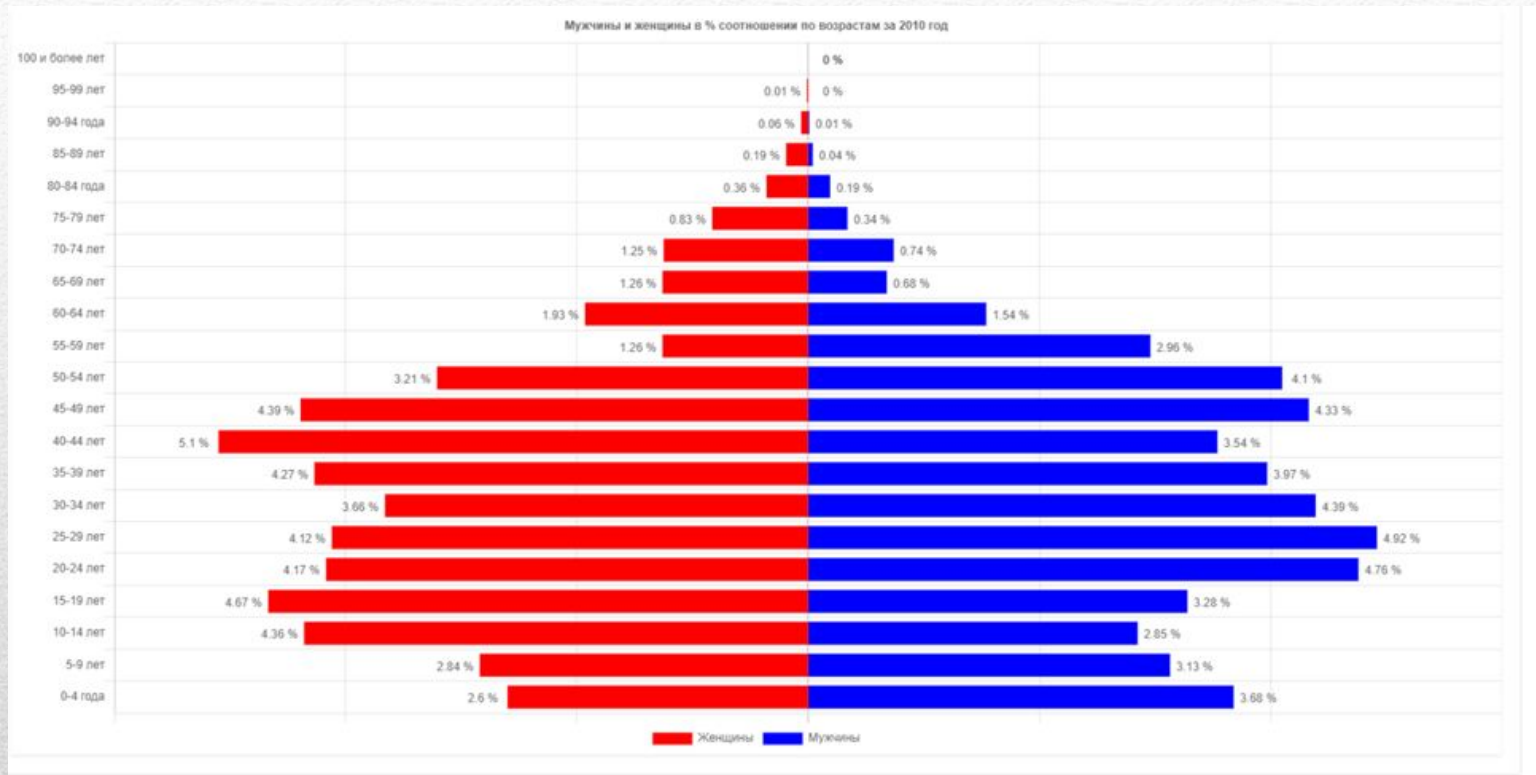
$$311168/2444834*100=12,7$$

Коэффициент нагрузки детьми и пожилыми:

$$\frac{(S(0 - 15) + S(\text{пожил}))}{S(\text{трудоспособ.})} * 100$$

$$(902086+311168)/2444834*100=49,6$$

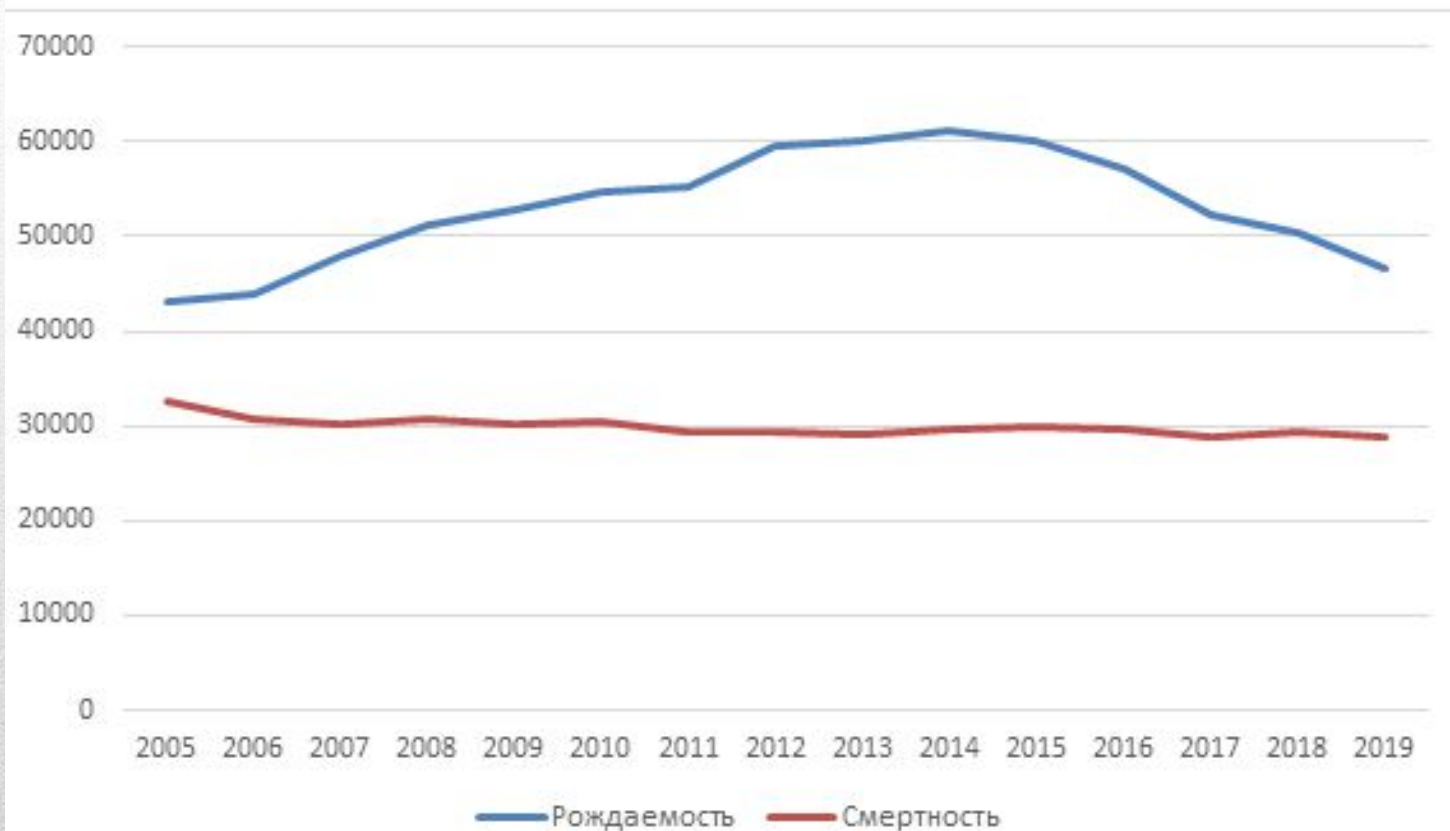
**Тюменская область**



# Тюменская область

Диаграмма № 8. Соотношение рождаемости и смертности за 2005-2019

Т.

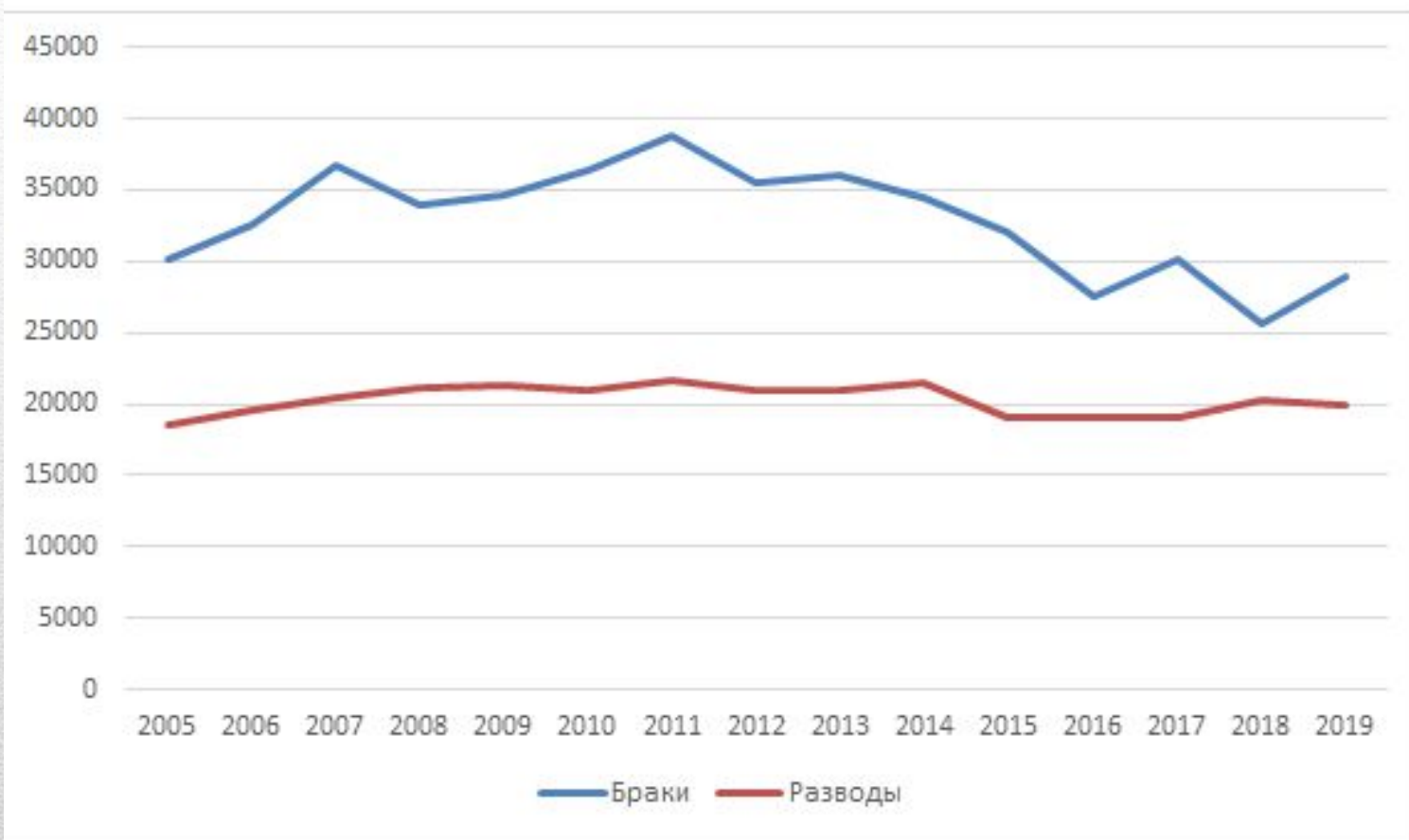


# Тюменская область

Год	Умершие в возрасте до 1 года, чел.	Родившиеся, чел.	Коэффициент младенческой смертности, ‰
2005	368	43094	8,53
2006	367	43902	8,35
2007	348	47833	7,27
2008	359	51304	6,99
2009	322	52923	6,08
2010	335	54682	6,12
2011	338	55118	6,13
2012	379	59668	6,35
2013	405	60000	6,75
2014	338	61147	5,52
2015	344	60004	5,73
2016	263	57209	4,59
2017	250	52138	4,79
2018	193	50469	3,82
2019	205	46747	4,38

# Тюменская область

Диаграмма № 9. Соотношение браков и разводов за 2005-2019 гг.

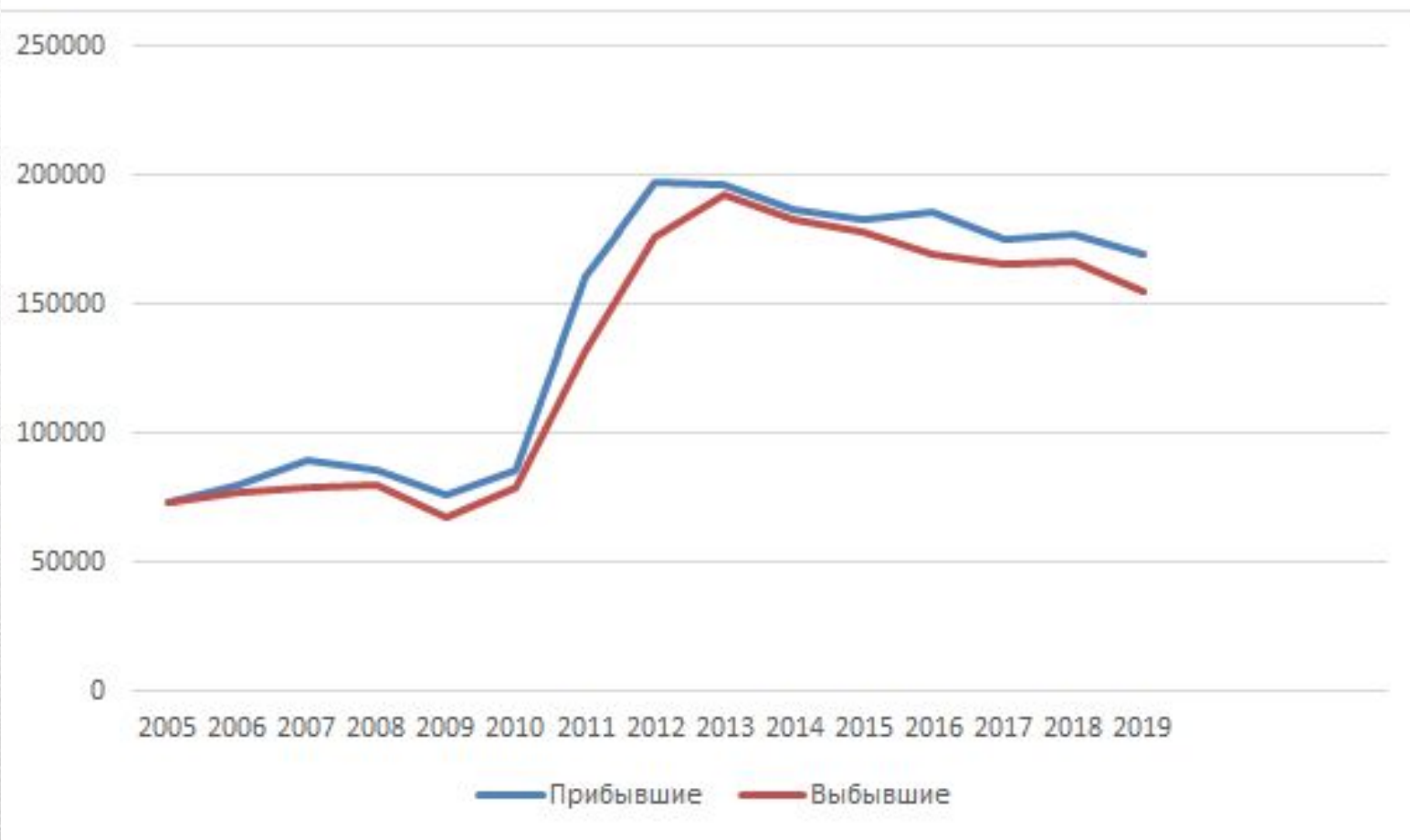


# Тюменская область



Диаграмма № 10. Соотношение прибывших и выбывших за 2005-2019

гг.



**Тюменская область**

- Национальный проект «Демография»;
- Региональный проект «Финансовая поддержка семей при рождении детей»;
- Региональный проект «Содействие занятости женщин – создание условий дошкольного образования для детей в возрасте до трех лет»;
- Региональный проект «Старшее поколение»;
- Региональный проект «Укрепление общественного здоровья»;
- Региональный проект «Спорт – норма жизни» и другие.

Основными направлением миграционной политики в области является совершенствование правовых, организационных и иных механизмов, регулирующих порядок въезда. Это необходимо сделать из-за высокого уровня незаконной миграции в Тюменскую область.

- совершенствование правовой основы противодействия незаконной миграции
- совершенствование механизмов реализации Государственной программы по оказанию содействия добровольному переселению
- социальная и культурная адаптации мигрантов
- принятие мер, препятствующих возникновению пространственной сегрегации
- повышение доступности образовательных услуг

**Миграционная политика**

---

- Демографическая обстановка на Дальнем Востоке характеризуется большим миграционным оттоком, низкой рождаемостью и высокой смертностью.
- Демографическая обстановка на Урале характеризуется положительным миграционным приростом, положительными показателями рождаемости и низкой смертностью.
- Деятельность государства в области демографии хорошо реализуется в Западной части России в отличие от Восточной.

## **Заключение**

---