


История  
создания  
**ФЛАГА**  
**РОССИИ**



*Рятамакская  
сельская  
библиотека*



# *Что такое флаг?* **Флаг**

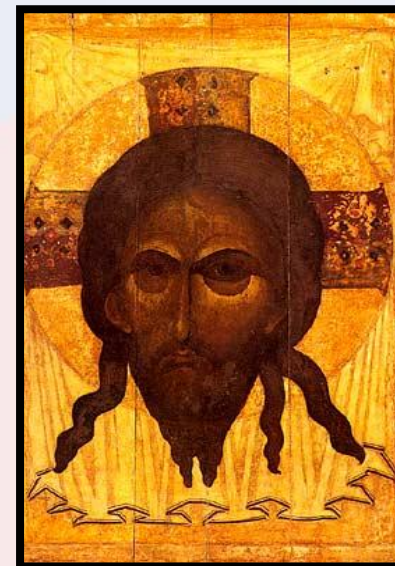
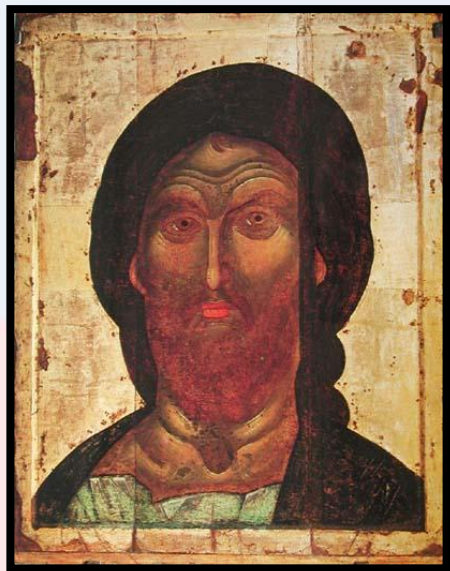
– это официальный отличительный знак государства, который представляет собой одноцветное или многоцветное полотнище с гербом или эмблемой.



# Появление первых флагов на Руси

Единого национального флага в допетровской Руси не существовало. С древних времён на знамёнах великих князей изображались святые, лики Христа и Богородицы.

В 1380 году на поле Куликово русская рать также собиралась под знаменами. Рисунок знамён Дмитрия Донского не известен, в большинстве летописных источников ("Повесть временных лет" и др.) изображаются треугольного цвета флажки красного цвета. В "Сказании о мамаевом побоище..." говорится о чёрном полковом знамени с изображением Иисуса Христа, у которого Дмитрий молился перед битвой.





# Появление первых флагов на Руси



В Лицевом летописном своде помещено изображение знамени Ивана Грозного в Казанском походе – раздвоенное белое с изображением Спаса и восьмиконечным крестом над ним. По другим данным знамя (вероятно полковое) было красным с изображением Спаса. Хорошо известен так называемый "Великий стяг" Ивана Грозного. Это полотнище в виде трапеции (с откосом). У древка на лазуревом поле изображён Святой Михаил на коне. На откосе "сахарного" цвета изображён Христос. Знамя имеет кайму "брусничного цвета", у откоса дополнительно кайма "макового" цвета.

Религиозные сюжеты изображались и на других царских знамёнах. На алом знамени Алексея Михайловича, например, изображался лик Спасителя. Со времён царя Алексея Михайловича, с 1668 года начали изготавливать "гербовые знамёна", первое такое знамя было белым с широкой красной каймой, в центре изображался золотой двуглавый орёл и гербы подвластных царю земель, на кайме размещалась легенда (автор герба Станислав Лопуцкий).



# Флаги Российской империи



Гербовое знамя Петра I (1696) было красным с белой каймой, в центре изображался золотой орёл, парящий над морем, на груди орла в круге Спаситель, рядом Святые Пётр и Павел, Святой Дух.

С 1693 года Пётр I уже использовал бело-сине-красный флаг с золотым двуглавым орлом в центре в качестве "флага царя Московского" (в 1700 году при осаде Нарвы шведы захватили похожего рисунка царское знамя).



# Флаги Российской империи

Примечательным в истории российского государственного флага оказался 1858 г. Именно тогда по указу императора Александра II был утвержден имперский государственный флаг — черно-желто-белый (земля, золото и серебро) Черно-желто-белый флаг был государственным всего 25 лет, с 1858 по 1883 г.





# Флаги России и Советского

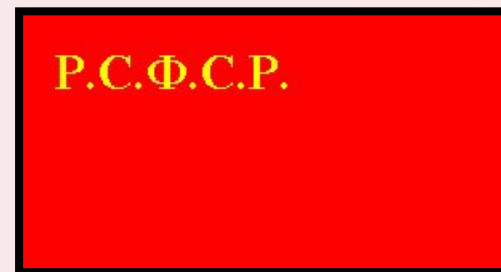


**Государства**

В 1914 году особым циркуляром министерства иностранных дел было введено для употребления в частном быту новый национальный бело-синекрасный флаг с добавленным в верхней части у древка жёлтым квадратом с чёрным двуглавым орлом (композиция, соответствующая дворцовому штандарту императора); орёл изображался без титульных гербов на крыльях; квадрат перекрывал белую и около четверти синей полосы флага. Новый флаг не вводился как обязательный, его использование лишь "разрешалось". Символика флага подчёркивала единение царя с народом.

В 1918 году началась работа по созданию государственного флага. 8 апреля 1918 года вопрос о флаге рассматривался в СНК (Совете Народных Комиссаров) и ВЦИК (Всероссийском Центральном Исполнительном Комитете). По докладу Я.М.Свердлова ВЦИК утвердил Декрет о флаге Российской Республики (14 апреля 1918):

"Флагом Российской Республики устанавливается Красное Знамя с надписью "Российская Социалистическая Федеративная Советская Республика"".





# Флаги Советского государства

Указом Президиума Верховного Совета РСФСР от 9 января 1954 года был введён новый вариант флага РСФСР. У древка красного флага была добавлена вертикальная полоса шириной в  $1/8$  длины полотнища, в верхней левой части красного поля помещались золотые серп и молот и красная звезда, обрамлённая золотой каймой. Голубой цвет, как объясняли создатели флага, "является традиционным для русского народа". Другое объяснение голубого цвета - "смелое покорение русским народом воздушной и морской стихий".







# флаг



8 апреля 1991г. Правительственная комиссия Совета министров СССР одобрила возвращение трёхцветного флага.

21 августа на сессии ВС РСФСР решено «считать исторический флаг России – полотнище из равновеликих горизонтальных белой, лазоревой и алой полос официальным национальным флагом РФ».

**Белый цвет означает мир,  
чистоту, надежду**

**Синий – цвет безоблачного  
мирного неба, верности и правды**

**Красный – цвет крови, жизни**



# Рисунки на День флага России.

