

**экспрессионизм**

# ЭКСПРЕССИОНИЗМ

направление в искусстве и литературе первых десятилетий 20 в., особенно ярко проявившееся в Германии и Австрии.

# Объединение художников «Мост» 1905

Локация:

- Дрезден, Германия

Участники:

- **Эрнст Людвиг Кирхнер,**
- **Эрих Хеккель,**
- Карл Шмидт-Ротлуф
- Фриц Блайль
- Эмиль Нольде,
- Макс Пехштайн,
- Отто Мюллер,

«С верой в развитие, в новое поколение творцов и ценителей искусства мы взываем ко всей молодежи. И как молодежь, несущая в себе будущее, мы хотим **добиться свободы жить** и творить вопреки закоснелым старым силам. Каждый, кто свободно и искренне выражает то, что его вынуждает к творчеству, должен быть с нами»

Манифест 1905



Эмиль Нольде "Пляска вокруг золотого тельца", 1910



Макс Пехштейн "The Masked Woman", 1910

# Характерные особенности:

- ориентировались на африканскую пластику
- искусство немецкой готики
- народное творчество
- некоторые особенности ксилографии (угловатые, рубленые формы, упрощение контура, резкие тональные контрасты) оказали влияние на стилистику их живописи
- дерзкие ракурсы
- «острые» ритмы
- обращались к религиозной чувственности искусства

# Объединение художников «Синий Всадник» 1911

Локация:

- Мюнхен, Германия

Участники:

- **Василий Кандинский** – один из этапов его творчества – экспрессионизм и абстрактный экспрессионизм
- **Франц Марк**
- Аугуст Макке
- Пуаль Клее
- Алексей Ялвенкий
- Генрих Кампендонк
- Альфред Кубин

# Характерные особенности:



- «О духовном в искусстве» 1910, 1912

Поворотным моментом в творчестве группы и работе В. Кандинского стало издание его книги «О духовном в искусстве» (1910), где на примере описания **простейших форм, основных цветов и композиции художник теоретизирует духовную составляющую, которую видит за каждым движением кисти**

Василии Кандинский. Обложка альманаха "Синие всадники", 1912.





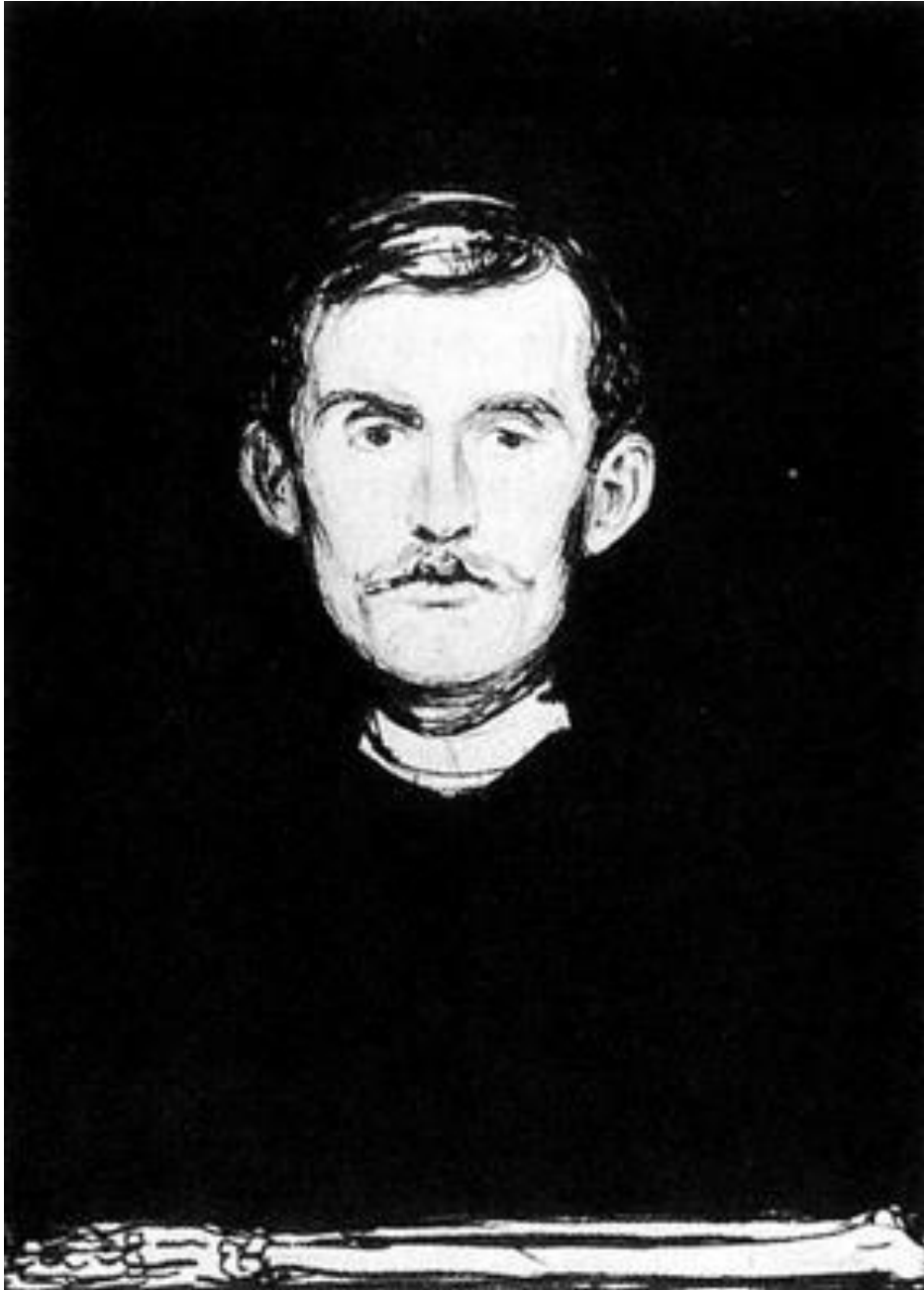
- У каждого человека есть внутреннее и внешнее восприятие действительности, к-е следует объединить посредством искусства
- Равноправие форм искусств

Василий Кандинский "Композиция II. Этюд", 1910.

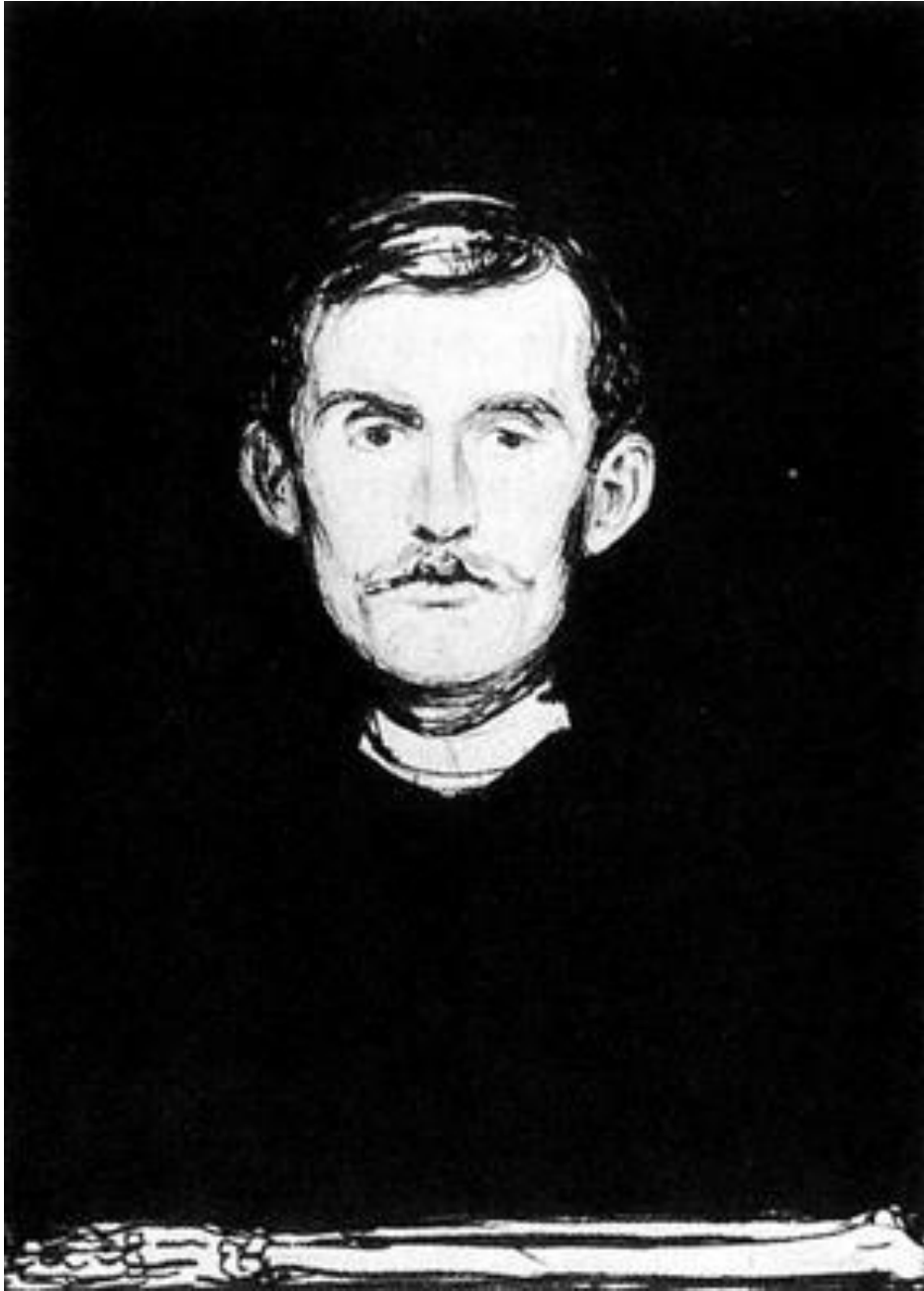


Франц Марк "Большие синие лошади", 1911.

**Эдвард Мунк**



Основным катализатором для возникновения **экспрессионизма** в Германии стали выставки Эдварда Мунка, который благодаря особенному, волнообразному движению цвета и локальных живописных масс достигает в своих произведениях максимальной выразительности. В живописи экспрессионистов натура деформируется, цвет приобретает экзотичность, краски ложатся тяжелыми массами.



«Своим искусством я пытался объяснить жизнь и ее смысл самому себе — и хотел помочь разобраться в жизни другим»

«Все должно быть написано с намерением  
и с чувством. Нет никакого проку привносить  
в картину вещи непрочувствованные  
и ненамеренные»



Эдвард Мунк "Больной ребенок", 1886



Эдвард Мунк «Вампир», 1893-1895





Эдвард Мунк «Крик»,  
1893-1910

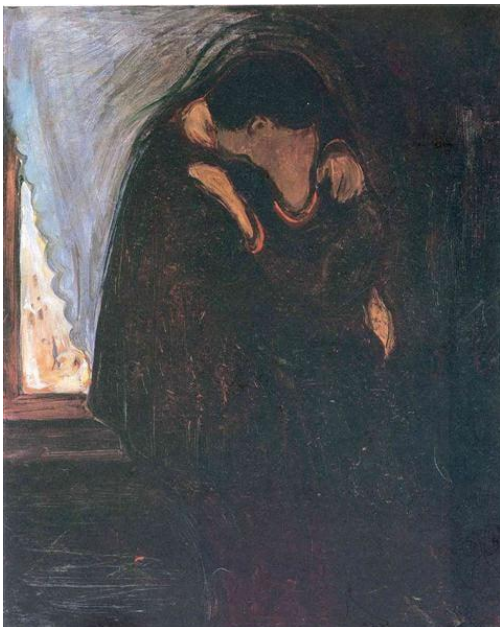
# Фриз жизни

- Цикл картин (1886-1900 гг.)

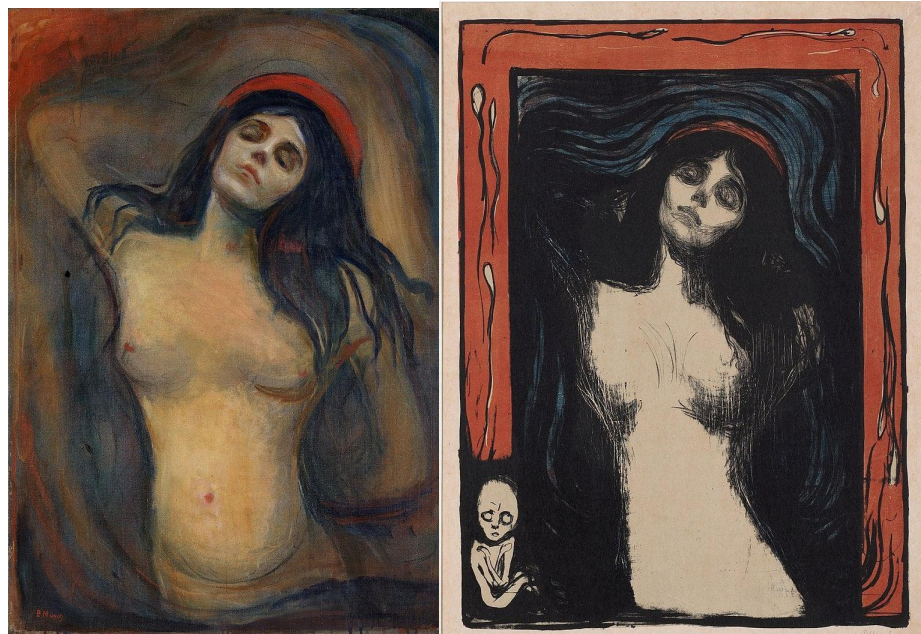
«Фриз жизни задуман как цикл работ, создающих в контексте картину жизни. Для всего цикла характерна волнистая линия морского берега. За этой линией – волнообразное движение моря, а сзади, за деревьями, жизнь в ее полноте, разнообразии, радости и печали. Фриз – поэма жизни, любви и смерти... Картины с изображением берега и деревьев, написанные в той же цветовой гамме, заимствовали свой колорит у летней ночи. Горизонталы моря и вертикали деревьев повторяются во всех картинах, пляж и человеческие фигуры рождает ноту бурно пульсирующей жизни – и насыщенные цвета дают возможность картинам гармонично сочетаться друг с другом...»

# Фриз жизни. Рождение любви

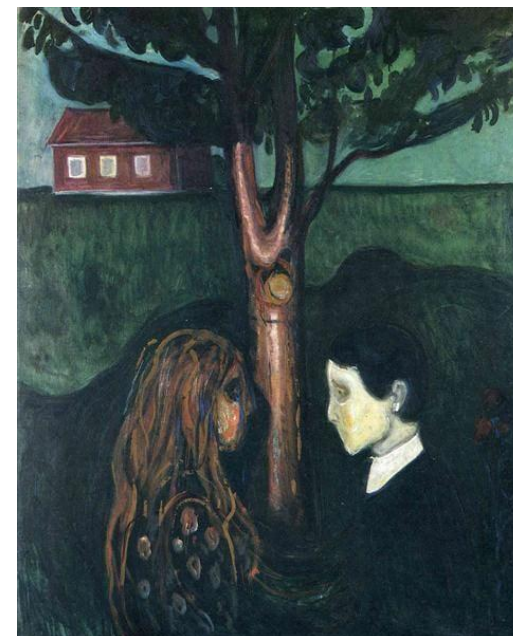
- **Голос** Образ девушки смазан, лишен индивидуальных черт, она похожа на призрака. Исследователи видят в лунной дорожке на воде фаллический символ: девушка влюблена и думает о любимом или в предчувствии любви.
- **Поцелуй:** Поцелуй показан как слияние: люди теряют индивидуальные черты, их лица превращаются в одно пятно. Влюбленные отделены от мира шторой, сосредоточены друг на друге. Существует несколько вариантов этой картины.
- **Мадонна. Мадонна (цветная литография)** Здесь тоже есть несколько вариантов. Самый скандальный обрамлен рамкой, на которой нарисованы знаки в виде сперматозоидов, а в углу — младенец или плод. Сама Мадонна, написанная с Дагни Юль, не имеет ничего общего с классическим образом Девы Марии, скорее перед нами женщина в любовном экстазе. Даже красный нимб больше похож на французский берет. Мертвенная бледность женщины указывает на неразрывную связь жизни и смерти. Сам Мунк говорил об этой картине: *«Жизнь и Смерть соединяют руки, и соединяется цепь, что связует тысячи поколений умерших с тысячами будущих поколений»*.
- **Глаза в глаза**
- **Красное белое**
- **Танец на берегу**



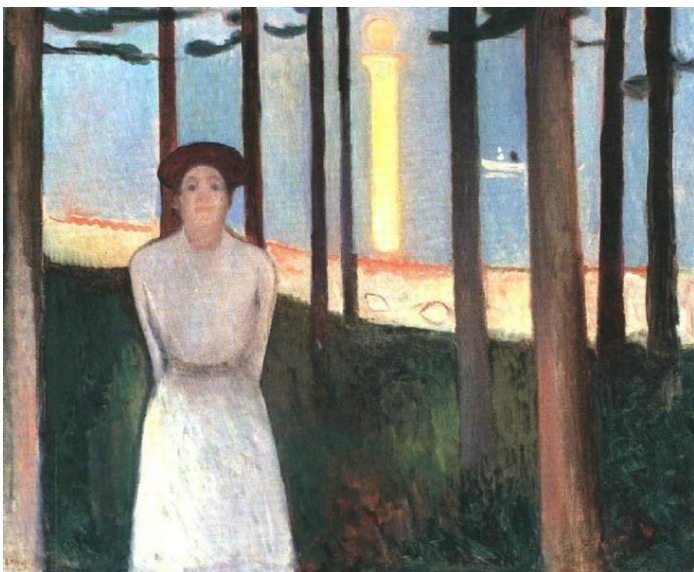
**Поцелуй**



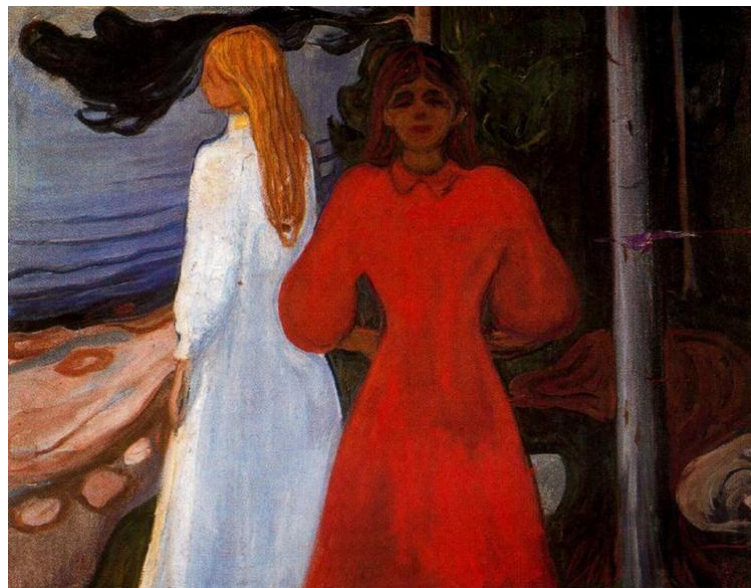
**Мадонна. Мадонна (цветная литография)**



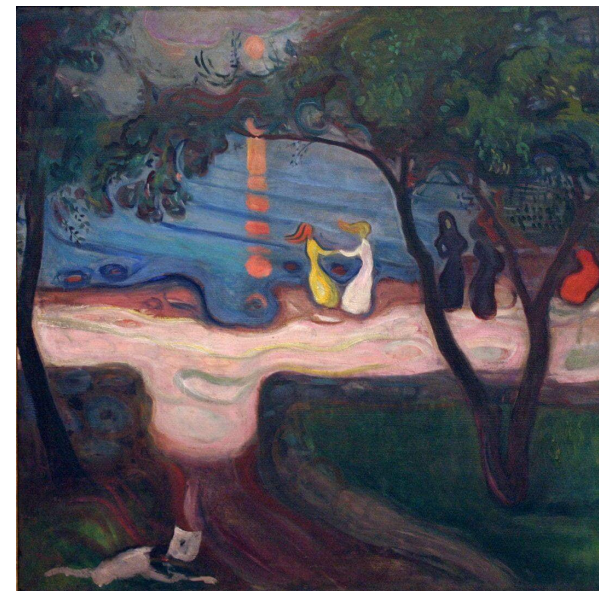
**Глаза в глаза**



**Голос**



**Красное белое**



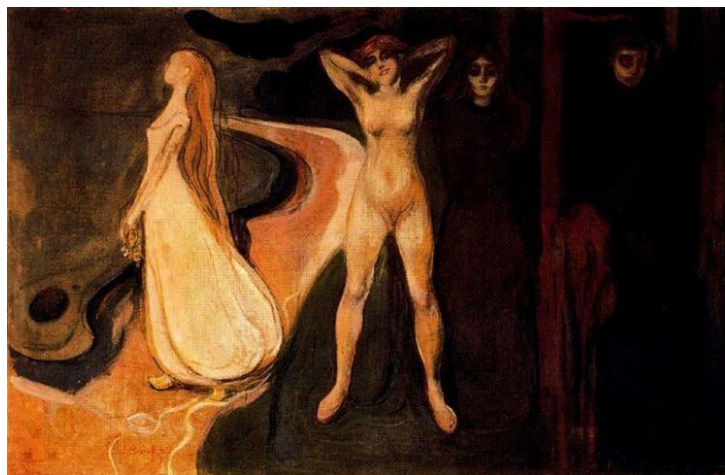
**Танец на берегу**

# Фриз жизни. Расцвет и закат любви

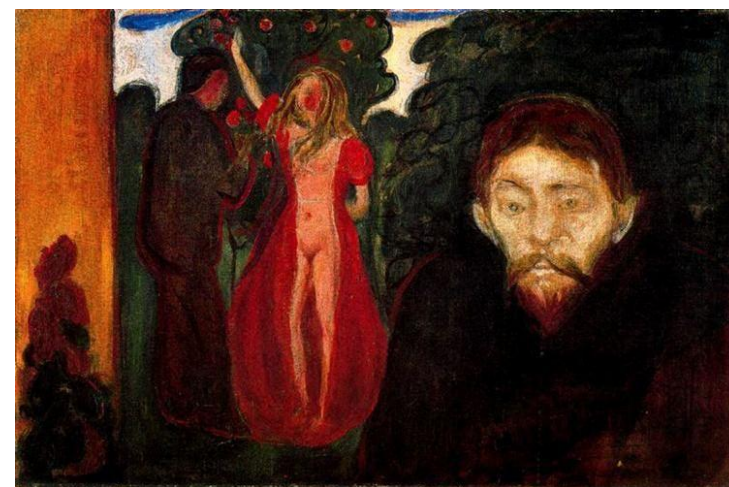
- **Вампир** : Эту работу можно трактовать по-разному. С одной стороны, уставший мужчина склонился к любимой женщине, а та его целует и успокаивает. С другой, ее рыжие волосы, похожие на потоки крови, бледное лицо, темнота вокруг наталкивают на мысль, что женщина доминирует над мужчиной, выпивает его жизненные соки, питается им, как вампир. Август Стринберг: *«Кровавый дождь льется на безумца, ищущего несчастья, божественного несчастья быть любимым, то есть любить»*.
- **Сфинкс. Три возраста женщины**: Классическая для европейского искусства аллегория. Слева направо идут юность — невинная девушка в белом платье, зрелость — обнаженная женщина в доминантной позе, а затем старость — бледная, одинокая, в черных одеждах. Фигура мужчины помещена справа, за деревом: мужской и женский миры разделены непреодолимой преградой.
- **Ревность**: Перед нами жуткое мертвенно-бледное, испуганное и ожесточенное лицо мужчины. Он мучается от ревности: его любимая женщина в красном платье срывает яблоки, а рядом находится другой мужчина. Аллюзия на Еву у дерева познания указывает на нарушение запретов, измену. Но не понятно, происходит ли эта сцена в реальности или это плод больной фантазии ревнивца. Образ главного героя списан Мунком с его друга, Станислава Пшибышевского, мужа Дагнии Юль.
- **Пепел**
- **Меланхолия**
- **Танец жизни**



**Вампир**



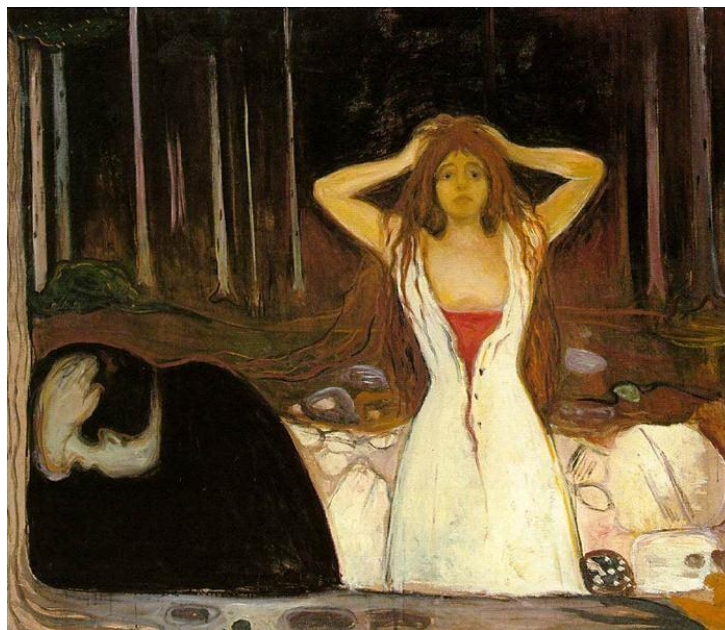
**Три возраста**



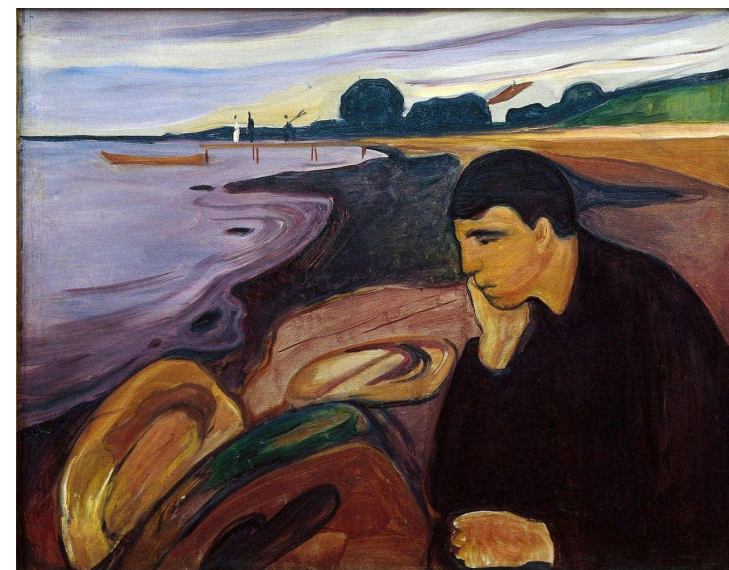
**Ревность**



**Танец жизни**



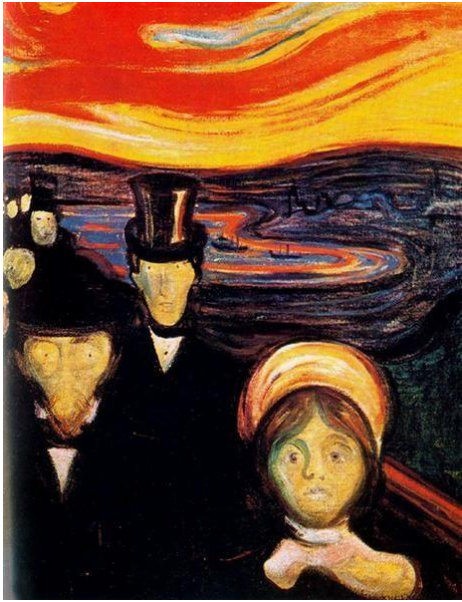
**Пепел**



**Меланхолия**

# Фриз жизни. Страх жизни

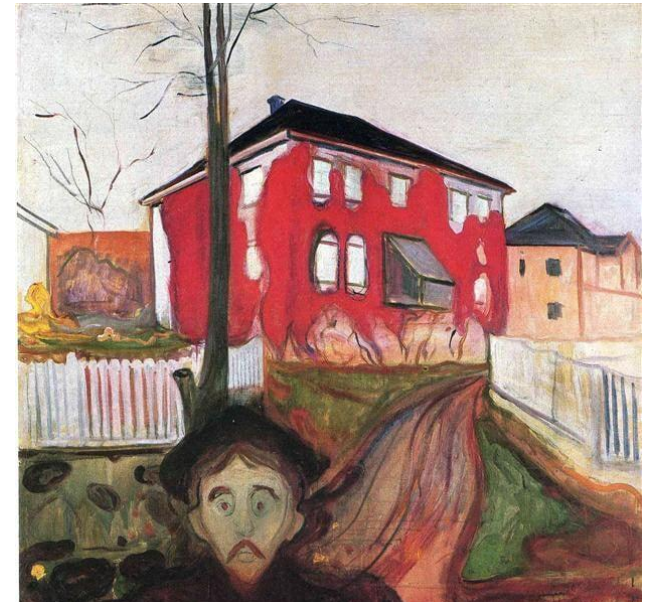
- **«Вечер на улице Карла Юхана».** Жуткие люди с лицами мертвецов движутся в одну сторону, а одинокая фигура — в другую. В этом противостоянии толпе есть автобиографические нотки: Мунка тогда все еще не принимали в Норвегии. *«Бледные трупы, они беспокойно, нервно-суетливо шли по извилистой дороге, и концом была могила»*, — так Мунк описывал впечатления, ставшие основой для этой картины.
- **«Голгофа».** Толпа со страшными лицами распинает Христа. Мунк отходит от традиционной иконографии сцены распятия: часть лиц присутствующих обращена на нас. Они будто выясняют, не являемся ли и мы врагами, и от этого становится жутко.
- **«Красный плющ».** Дом покрыт красным плющом, похожим на потоки крови — будто сами стены кровоточат. Человек не выдерживает этого и в ужасе убегает. Даже родной дом не может стать надежной крепостью и укрытием от этого страшного мира.



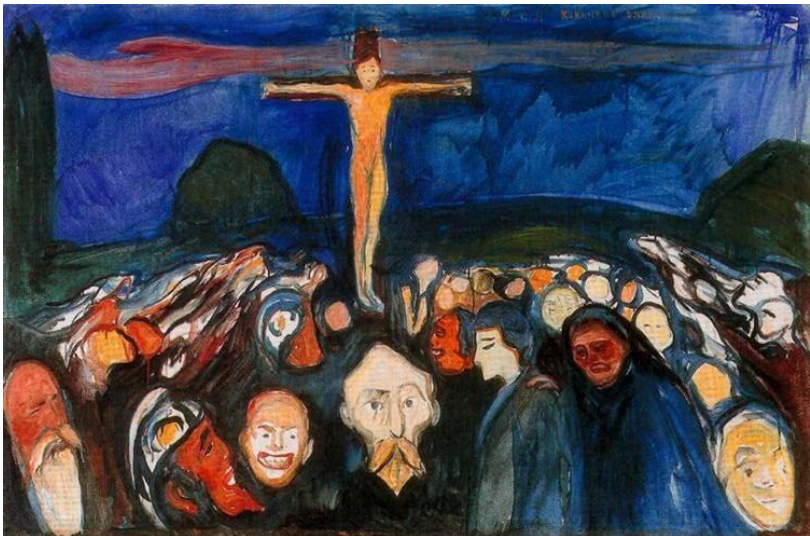
**Тревога**



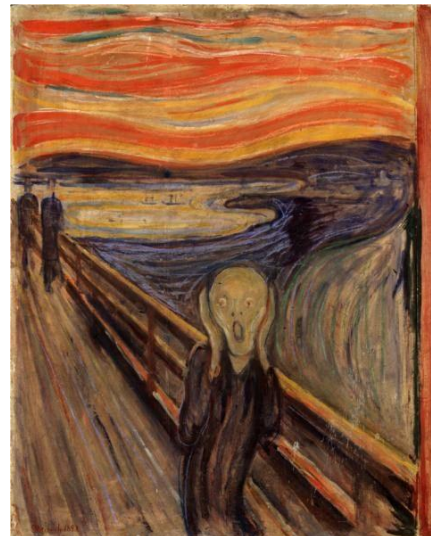
**«Вечер на улице Карла Юхана»**



**Красный плющ**



**Голгофа**



**Крик**

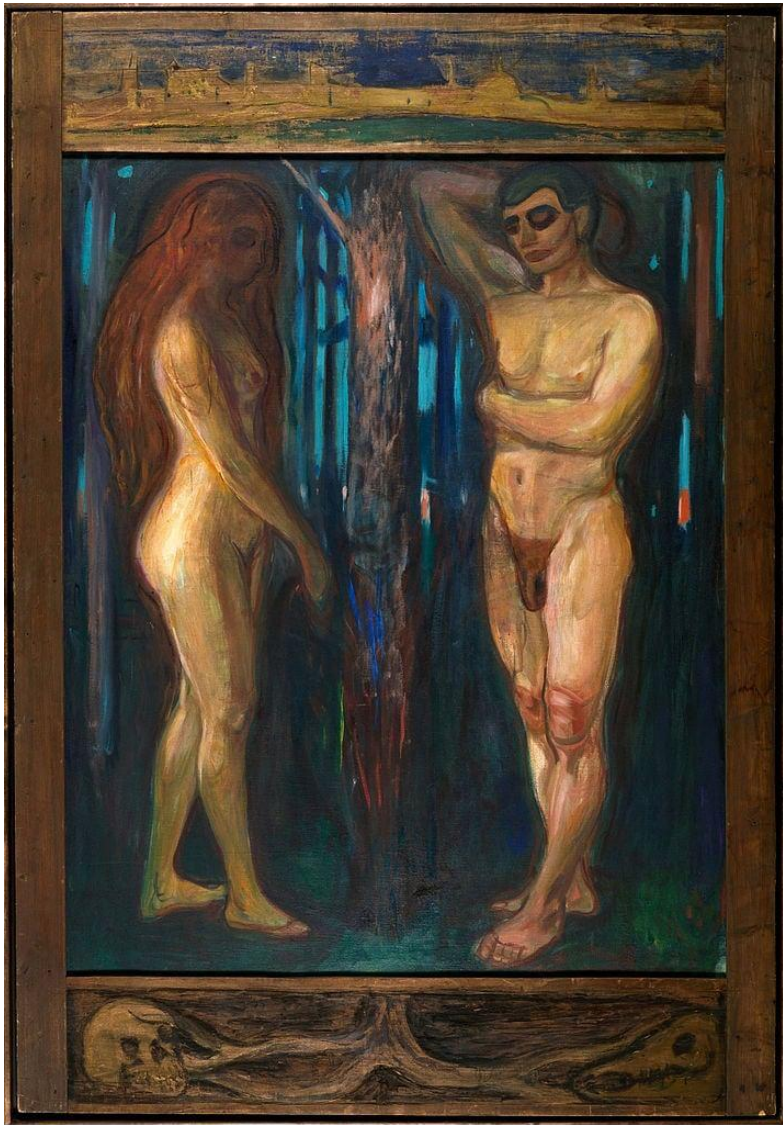


**Голгофа**

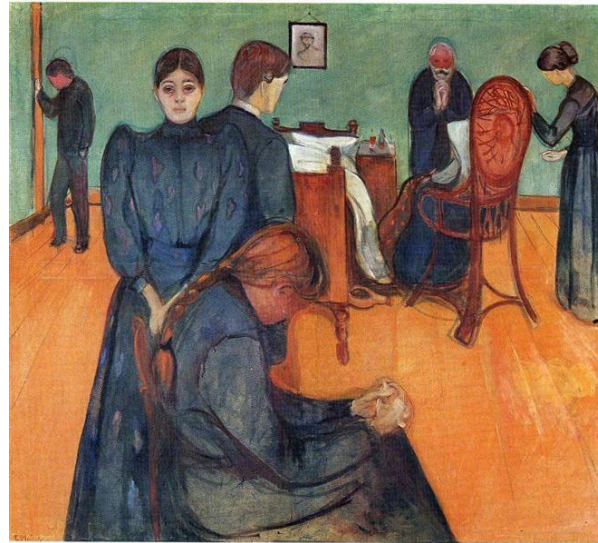


# Фриз жизни. Смерть

- **У смертного ложа:** Картина решена в минималистичном ключе: преобладают красный и черный цвета. Мунк изображает только контуры умершего человека, внутри которых — неокрашенный грунтованный холст. Это создает ощущение пустоты, где уже нет жизни.
- **Обмен веществ:** Мунк подводит итог жизни человека с его разочарованием, концом страстей, одиночеством и смертью. Перед нами обнаженные мужчина и женщина возле дерева — аллюзия на Адама и Еву. Они опять разделены, не в силах соединиться. Картина продолжается на деревянной раме. Корни дерева уходят вниз, к черепам, символизируя связь с прошлыми поколениями. Крона поднимается до Града Небесного. Три мира рядом — своего рода эпилог к «Фризу жизни».
- **Смерть в комнате больного**
- **Катафалк на Постдамской площади**
- **Мертвая мать**



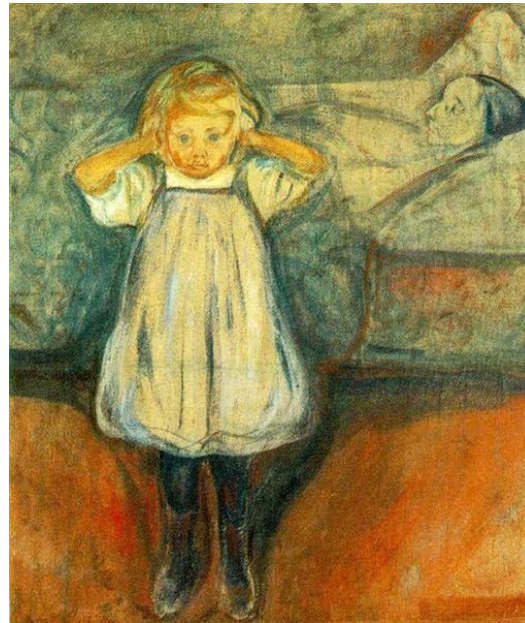
**Обмен веществ**



**Смерть в комнате больного**



**Катафалк на Потсдамской площади**



**Мертвая мать**



**У смертного ложа (Агония)**





