



# Типы костров. Правила разведения костра

# Что такое костер?

Значение и  
толкование  
слова -  
горящая или  
подготовленная  
для горения  
куча хвороста,  
дров и т.п.



# Виды костров



“Колодец”



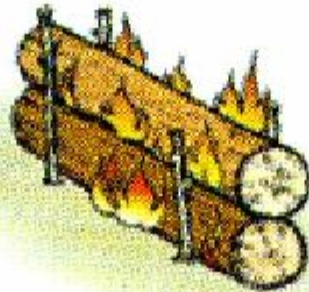
“Звёздный”



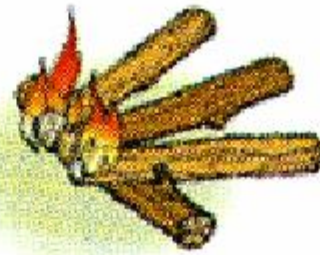
“Шалаш”



Пирамида



“Нодья”



“Охотничий”



“Таёжный”



---

□ **Дымовой** –

для отпугивания комаров (мошкары),  
подачи сигнала о своем месторасположении.

□ **Жаровой костер**–

для приготовления пищи,  
просушки вещей,  
для обогрева, если ночуешь у костра.

□ **Пламенный** –

для освещения места привала  
и приготовления пищи



# Шалаш

- Короткие сухие дрова укладываются наклонно к центру, они частично опираются друг на друга.
- При такой конструкции дрова выгорают в основном сверху, а пламя получается жарким.
- Этот тип костра удобен, если нужно вскипятить воду или что-то приготовить в одном ведре или кастрюле.



# Звездный

- Поленья кладут по радиусам от центра.
- Горение происходит преимущественно в центре, и по мере сгорания дров подвигай их к середине.
- Этот тип костра требует постоянного присмотра, иначе он погаснет.





# Колодец

- Два полена кладут параллельно друг на друга, на некотором расстоянии; поперек них — еще два.
- Такая конструкция обеспечивает хороший доступ воздуха к огню, и поленья равномерно будут гореть по всей длине. Этот костер хорош и в сырую погоду.



# Таежный

- Складывается из нескольких бревен, уложенных вдоль или под острым углом друг к другу.
- Он не требует частой подкладки дров.





# «Нодья»

---

- Этот костер складывается из трех больших бревен, длиной 2-2,5 м.
- Два бревна (чем толще, тем лучше) укладывают вплотную, добиваясь минимального зазора между ними. На эту щель кладут растопку.
- После того, как растопка хорошо разгорится, сверху положи третье бревно. Желательно, чтобы это бревно было толще нижних, так как оно прогорит быстрее.
- Нодья из толстых бревен может гореть несколько часов.



## Костер «Решетка»

**Костер «Решетка».** В основании костра такого типа кладутся два толстых сухих бревна, на которые несколькими рядами в виде плотной решетки укладываются дрова все меньшего и меньшего диаметра. Такой костер лучше всего подходит для совместных мероприятий с участием всего отряда.

Несколько измененный вариант «Решетки» может использоваться для приготовления пищи, обогрева людей, просушивания одежды, обуви и т. п. Такой костер можно разводить при наличии сухих и сырых дров. Прогорая, сухие дрова высушивают сырые, поэтому костер может гореть довольно долго.

Костер из трех бревен оборудуется таким образом, что костер «Пирамида» служит как бы его начинкой.





## Костер «Ямка»

Чтобы оборудовать костер такого типа, необходимо вырыть в грунте яму. Для сохранения тепла дно ямы целесообразно выложить камнями. На таком костре можно вскипятить воду, приготовить пищу, запечь в золе жаркое.





## Костер «Очаг»

Костер разводится между двумя сухими бревнами, которые укладываются таким образом, чтобы на них можно было установить котел, сковороду или чайник.



## Костер «Рефлектор»



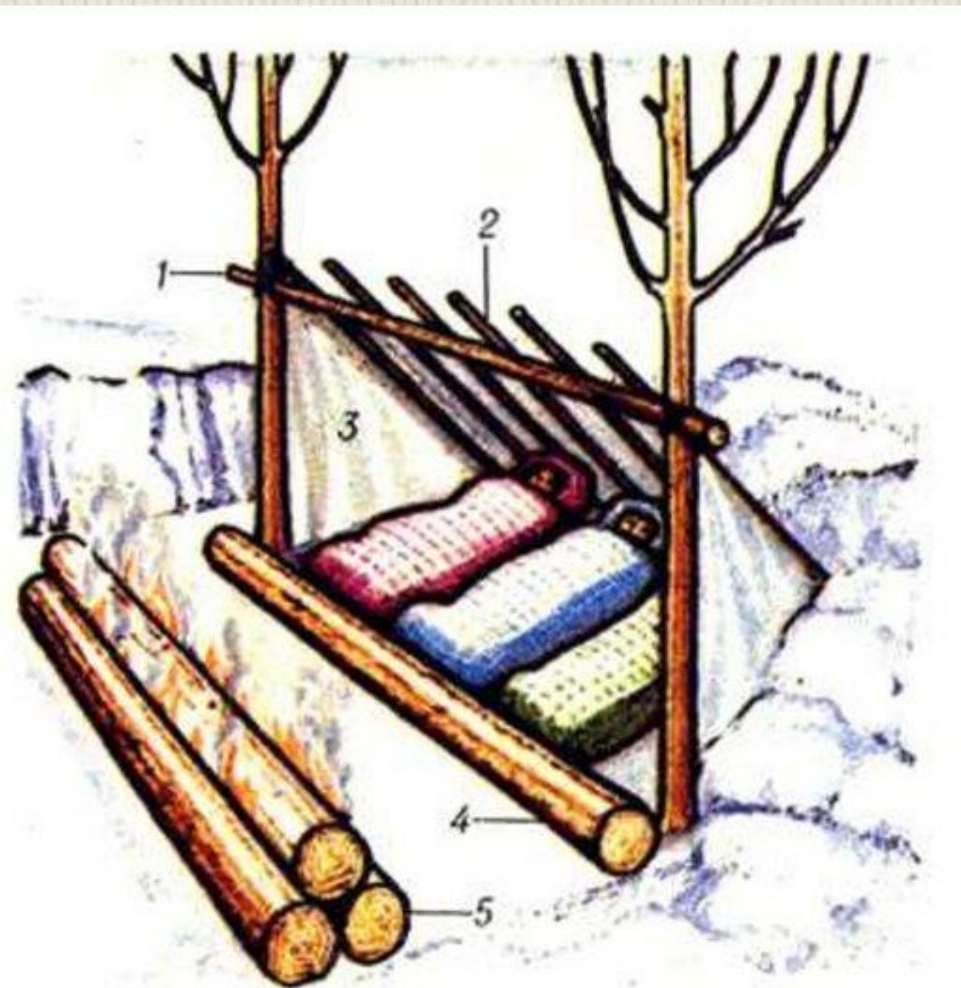
Представляет из себя смешанный вариант костров «Нодья» и «Очаг охотника». Такой костер дает много тепла, возле него хорошо греться в зимнюю стужу.



Разведите костер рядом с большим валуном. Расположитесь между камнем и костром так, чтобы камень, отражая тепло, согревал вам спину.

В дополнение к этому сделайте с другой стороны костра стенку-отражатель.

Если поблизости нет камня, который отражал бы тепло, поставьте за спиной вторую стенку-отражатель. Или сделайте заслон как на картинке



Заслон: 1 — поперечная жердь; 2 — каркас; 3 — полиэтиленовая плёнка; 4 — опорное бревно; 5 — костёр.



## Рекомендации

Костер должен давать много тепла и мало дыма. У неопытного кострового все получается наоборот : дым столбом, а жара нет.

Маленький костер легче разводить и поддерживать, чем большой. Несколько малых костров, расположенных по кругу, в холодную погоду дадут больше тепла, чем один большой.

Для обогрева костер делают побольше, для приготовления пищи - поменьше.

Не кладите в костер свежую хвою: она дает густой дым и очень мало тепла. А сухая хвоя дает много искр, которые могут поджечь близко лежащие вещи и даже деревья.

Поддержание огня требует меньшей затраты сил, чем добывание нового. Довольно часто на ночь костер приходится гасить. В этом случае засыпайте угли золой. Утром они будут еще тлеть, и вы легко раздуете огонь.

Покидая место стоянки, необходимо самым тщательным образом погасить костер (даже если от него остались одни тлеющие угли). Главной причиной лесных пожаров являются плохо погашенные костры. Пожар может догнать и погубить вас; пожар укажет ваше местонахождение преследователям.



*Будьте осторожны с огнем в лесу!*



***Спасибо за внимание!***