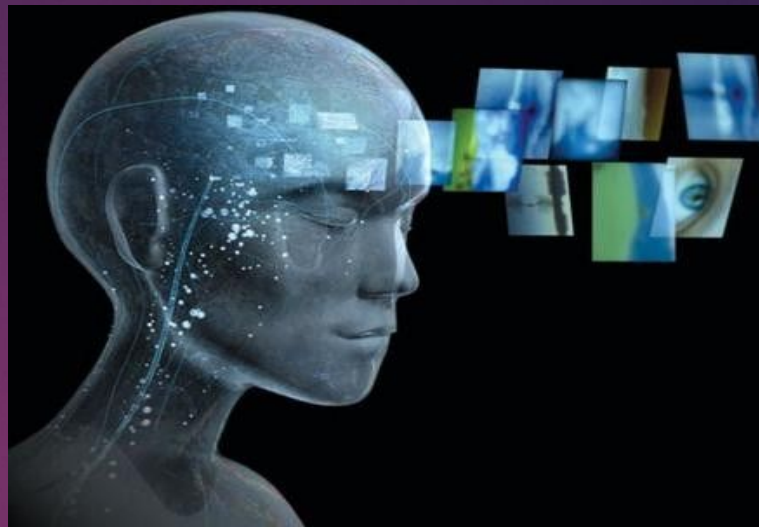


«Витебский
Государственный
Университет имени П.М.
Машерова»
Выполнила работу
студентка Фатик С.В.
ФСПиП, 14 группа



СВОЙСТВА ВОСПРИЯТИЯ.
КЛАССИФИКАЦИЯ
ВОСПРИЯТИЯ. ЗАКОНЫ
ВОСПРИЯТИЯ. ВОСПРИЯТИЕ
ПРОСТРАНСТВА, ВРЕМЕНИ.



- ▶ **Восприятие - отражение предметов и явлений действительности в совокупности их различных свойств и частей при непосредственном их воздействии на органы чувств.**

Традиционно выделяют пять видов восприятия в соответствии с ведущим анализатором, участвующим в построении перцептивного образа: зрительное; слуховое; осязательное (тактильное); вкусовое; обонятельное.



Свойства восприятия

- 1) **Предметность** - объекты воспринимаются не как бессвязный набор ощущений, а как образы, составляющие конкретные предметы;
- 2) **Структурность** - предмет воспринимается сознанием уже в качестве абстрагированной от ощущений смоделированной структуры;
- 3) **Апперцептивность** - на восприятие оказывает влияние общее содержание психики человека.

СВОЙСТВА ВОСПРИЯТИЯ

- 4) **Константность** - постоянство восприятия одного и того же дистального объекта при изменении проксимального стимула;
- 5) **Избирательность** - преимущественное выделение одних объектов по сравнению с другими;
- 6) **Осмысленность** - предмет сознательно воспринимается, относится к определённом классу.

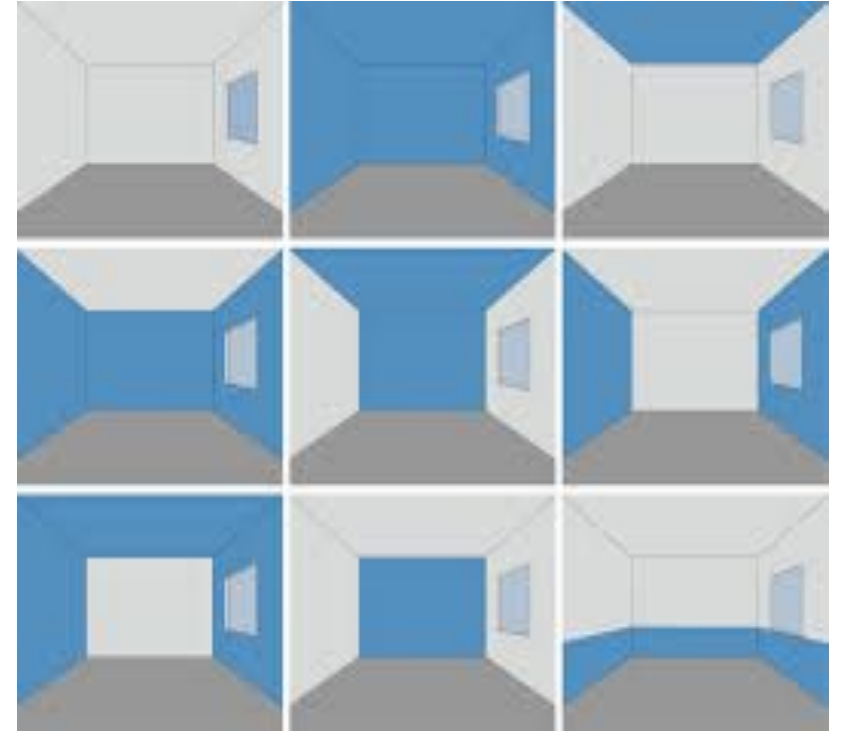
Осмысление состоит из этапов

- а) Селекция - выделение из потока информации объекта восприятия;**
- б) Организация - объект идентифицируется по комплексу признаков;**
- в) Категоризация и приписывание объекту свойств объектов этого класса.**

Восприятие пространства -

в этом процессе различают восприятие:

- величины предметов; - формы; -
объемности; - удаленности. При
удаленности большое значение имеет (в
восприятии) взаимоположение
светотеней, которые зависят от
расположения предметов. Пользуясь
светотенями человек может правильно
определять положение предмета в
пространстве.

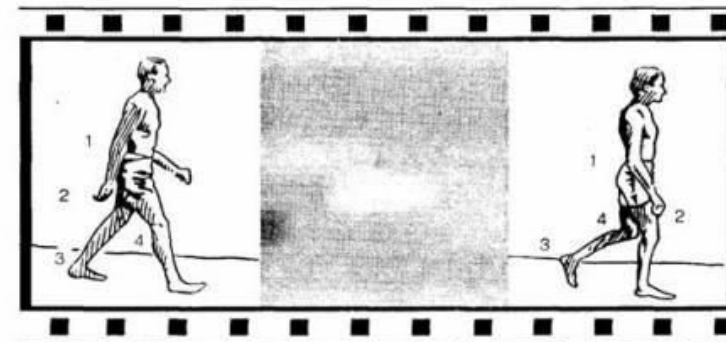


Восприятие времени- это отражение деятельности и последовательности явлений и событий. Оно во многом зависит от содержания деятельности. Время, заполненное значимыми для человека событиями, бежит быстро и наоборот. При воспоминании прошлых событий наоборот: время наполненное событиями - длинное, а не наполненное - короткое. Восприятие времени также зависит от установок личности: в ожидании плохих событий летит быстро, в ожидании хороших – медленно.



Помимо восприятия времени и пространства
есть еще 2 вида восприятий

Восприятие движений - это отражение
направления и скорости пространственного
существования предметов. Оно помогает
человеку ориентироваться в среде.



Форма - одна из наиболее информативных и
устойчивых признаков предметного мира.
Восприятие формы требует выделения предмета
из фона, а это часто требует выделения контура,
т.е. границы пространственных элементов
фигуры, отличающихся по яркости, цвету,
текстуре.



Законы восприятия

1. *Закон “Фигуры и фона”* один объект ярко выделен на фоне других. Человек всегда выделяет, “выхватывает” из окружения один объект, при этом другие окружающие объекты на какое-то время становятся фоном;

2. *Закон “Мертвой зоны”*. Все, что видит вокруг себя неподвижно стоящий человек, называется зрительным полем. Замечено, что предметы, попавшие в нижнюю часть зрительного поля человека, рассматриваются им хуже, чем в верхней части.



Законы восприятия

3. **”Закон переключения внимания”**. Кроме того, что человек склонен выделять в зрительном поле “фигуру”, он еще нуждается в переключении внимания, то есть в поиске следующей фигуры.

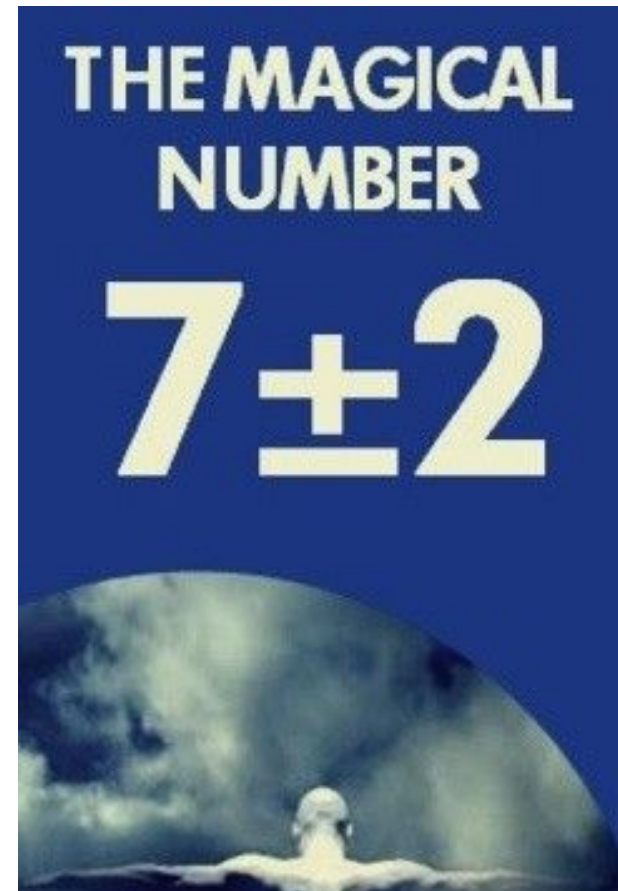


4. **“Закон группировки”**. Этот закон отражает и особенности восприятия человека, и особенности его мышления: человеку легче воспринимать информацию и предметы, если они сгруппированы, то есть разложены “по полочкам”, причем группировка должна быть понятной и логичной.



Законы восприятия

5. “*Закон 7 ± 2* ”. Объем восприятия человека ограничен - он может в один момент времени “ухватить” и запомнить лишь 7 ± 2 предметов.



Классификация восприятия

Классификация восприятия

по ведущему
анализатору



- зрительное
- слуховое
- осязательное
- обонятельное
- вкусовое
- кинестетическое

по форме
существования
материи



- пространства
- времени
- движения

по форме
психической
активности



- преднамеренное
- непреднамеренное

по структуре



- симультанное
- сукцессивное

Нарушения восприятия

1. **Гиперстезия** - повышенная чувствительность к обычным внешним раздражителям;

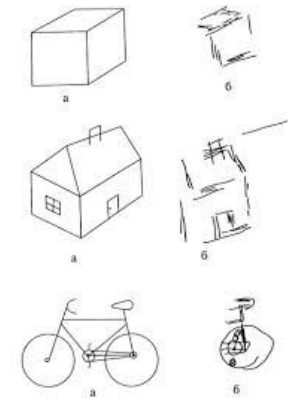
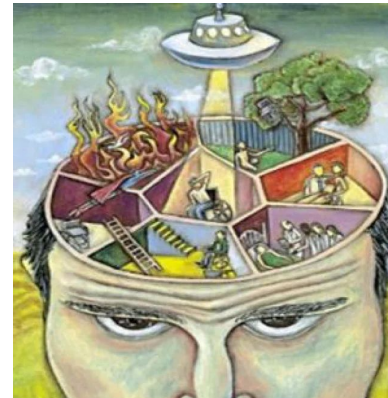
2. **Гипостезия** - явление, обратное гиперстезии, то есть сниженная чувствительность.



Нарушение восприятий

3. **Агнозия** - нарушение узнавания предметов при ясном сознании и сохранении или незначительном снижении чувствительности.

4. **Галлюцинации** - восприятия, возникающие без наличия реальных объектов (видения, призраки, мнимые звуки, голоса, запахи и т.д.). Галлюцинации следует отличать от иллюзий, то есть ошибочных восприятий реальных предметов и явлений.



**СПАСИБО
ЗА ВНИМАНИЕ**

