



КУЛЬТУРА ДРЕВНЕЙ ЯПОНИИ

Заселение Древней Японии

Благодаря таянию ледников, был образован Японский архипелаг.

Из-за быстрого потепления и изменения направления океанических течений в японских степях появились густые лесные заросли.

В это же время началось переселение людей из Юго-Восточной Азии на Японский архипелаг. Эти переселенцы неплохо разбирались в морской навигации и кораблестроении. По-видимому, их каноэобразные лодки-долблётки достигли японских берегов благодаря теплым морским течениям Кюросио. Новая группа людей быстро смешалась с потомками палеопопуляции Японских островов.



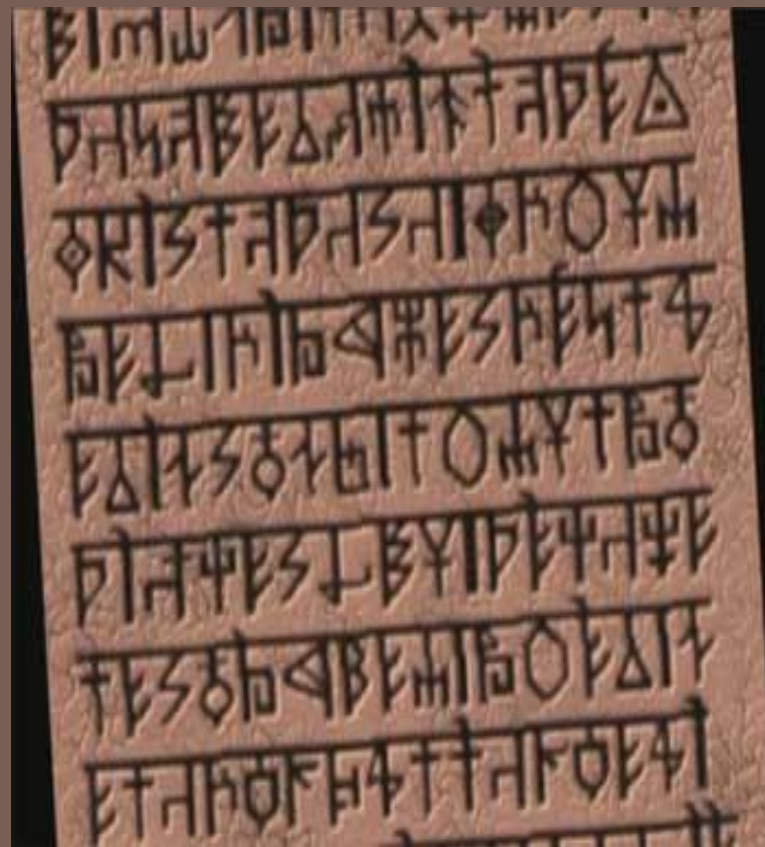
Климат и хозяйство

Из-за потепления климата растительный и животный мир Японии кардинально переменялся. Северо-восток архипелага покрылся дубовыми и хвойными зарослями, а юго-запад — буковыми и субтропическими лесами. В этих лесах обитали огромные кабаны, олени, фазаны, дикие утки.

В водах, омывающих берега Японии, присутствовали красные пагры, бониты, морские судаки. В водах Хоккайдо и региона Тохоку водилось множество лососей и форели. Благодаря природному изобилию жителям Японского архипелага не требовалось развитое сельское хозяйство и скотоводство, они предпочитали добывать пищу охотой и собирательством.

Культура Древней Японии

Как в любой другой стране, основой культуры в Японии является ее язык и письменность. Так называемый старояпонский язык сформировался путем заимствования системы иероглифов и письменности Древнего Китая. Постепенно трансформируясь, он тем не менее всегда оставался крайне сложным для изучения.

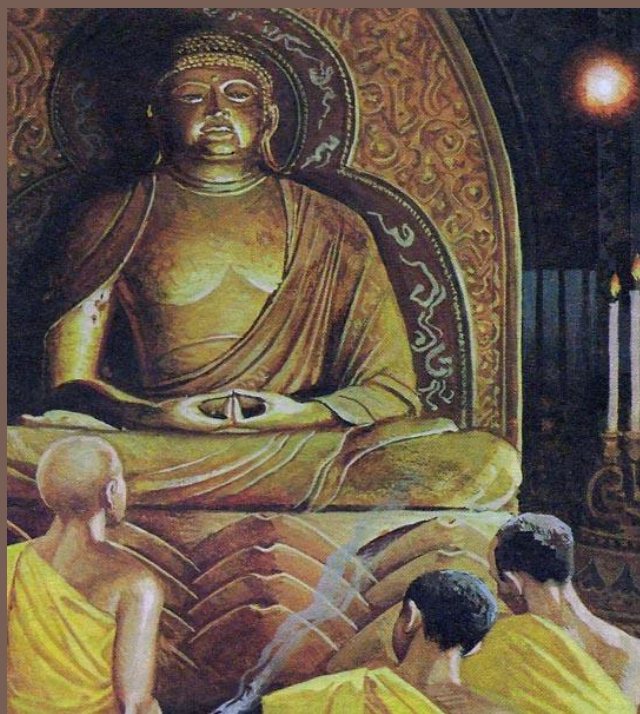


Роль природы в культуре Древней Японии.

Культура Древней Японии, ее своеобразие, смысл и содержание раскрываются через отношение человека к природе, законы которой были для древнего японца так же священны, как и законы нравственности. Поэтому на протяжении тысячелетий японцы стремились не к покорению природы, а к гармонии с ней, к выявлению ее одухотворенности, разумности, красоты. Это способствовало развитию доныне живущей религиозной системы **синто** — «пути небесных божеств», в основе которой лежит обожествление всего окружающего мира.

Синтоизм и дзен-буддизм, которые на протяжении многих веков являются основными религиями в этой стране, инициировали определенное отношение к жизни и искусству. Синто — нечто вроде древней мифологии, описывающей жизнь богов и духов, которым безоговорочно поклонялись древние японцы. Под влиянием религии в стране устанавливаются очень жесткие взаимосвязи внутри социальных групп, формируются культ вождей и культ мертвых.

Приход буддизма в Японию и его быстрое распространение до сих пор остаются загадкой для ученых, но тем не менее с 5-6 веков он стал оказывать серьезное влияние на умы и психологию населения страны.



С погребальным культом были связаны пластические фигурки ханива, выполняющие функцию магической ограды. Скульптуре ханива свойственна обобщенность в трактовке лиц, поз, жестов, но точность в передаче отдельных деталей.



Как одевались в Древней Японии

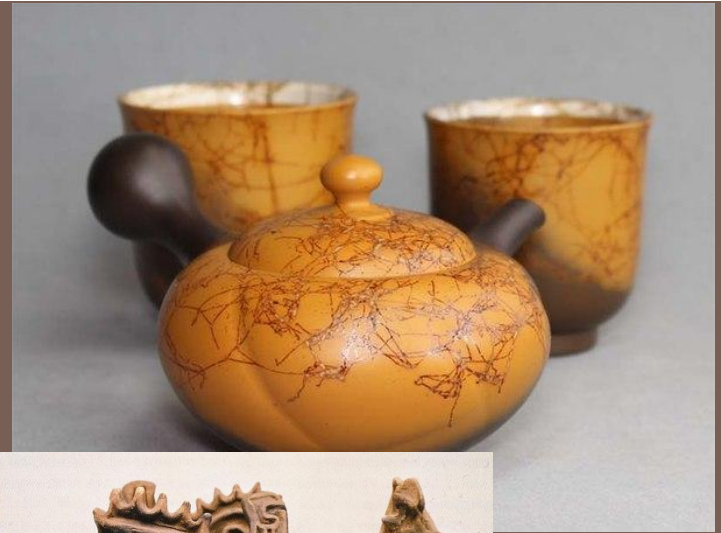
- Мужчины носили одежду в виде широкого, сшитого в нескольких местах полотнища и матерчатую повязку вокруг головы. Они занимались ловлей рыбы и ракушек, татуировали тело с целью отпугивания больших рыб и птиц.
- Женская одежда представляла собой покрывало без подкладки, которое надевали через отверстие посередине; волосы завязывали пучком, тело натирали красным порошком, а лица белили.






Истоки японской культуры восходят к IV тыс. до н. э., когда острова Японии стали заселяться протоайнскими племенами и племенами малайско-полинезийского происхождения. Древнейшая японская культура представляет собой сплав многих неолитических культур. Особенности родового строя, первобытной магии, начавшийся процесс освоения природы древними японцами нашли отражение в керамических изделиях дзёмон — «след веревки», давших название раннему периоду японской культуры. На форму накладывали жгут из глины в виде спирали и обвязывали травяной веревкой. Сгорая во время обжига, она оставляла след.

Японские сосуды отличались пластической мощью и фантастическим орнаментом, в котором угадывались очертания горных пиков, молнии, морских волн, солнца, дождя, ветра. Они были изрезаны различной величины отверстиями и углублениями, что создавало игру светотени.





К середине периода дзёмон появились небольшие (25 см) глиняные фигурки догу, олицетворяющие силы плодородия. Условное изображение человека заключало в себе какую-то таинственность и напряженность. Духам — покровителям земледелия посвящались ритуальные предметы, на которых изображались типичные для Японии того времени свайные постройки, сцены охоты и рыбной ловли. Скалы, горы, изогнутые деревья почитались как божества. На «лица» больших камней надевали священные веревки из рисовой соломы. Как правило, местом поклонения служило окруженное камнями возвышение — ивасака. Пространство вокруг камня-божества (ивакура) было огорожено веревками и засыпано галькой, символизирующими особую упорядоченность мироздания и соотношение таких его начал, как пространство и объем, составляющих основу архитектурного мышления.



Япония – уникальная страна, в отличие от Европы и Ближнего Востока на протяжении многих столетий развивавшаяся без каких-либо серьезных социальных и политических потрясений. Этому она во многом обязана географической изолированности, которая, в частности, обезопасила Японию от монгольского вторжения.