



История государства и права зарубежных стран

ФИО преподавателя: к.ю.н., доцент Шагаев В.А.

e-mail: shsgaev@mirea.ru



ЛЕКЦИЯ № 2.

Тема: Государство и право античного мира

Учебные вопросы.

- 1. Государственный строй и право Древней Греции (на примере Афин).**
- 2. Государство и право Древнего Рима**



Античная (греко-римская цивилизация)
является более высокой степенью развития
человеческого общества. Апогей развития — 1 тыс.
до н.э.—1 тыс. н.э. Цивилизация сложилась на юге
Европы в бассейне Средиземного моря, на
Балканском полуострове (южная часть
Пелопоннеса, Эгейское море — о. Крит).



Развитие античных государств отличается от Древневосточных следующими чертами:

- более ускоренные темпы разложения первобытнообщинного строя;
- развития частной собственности;
- расширение эксплуатации рабов.

Свободные граждане оказывали в этих странах упорное сопротивление родовой знати, которая хотела добиться их закабаления.



Это привело

- к ранней ликвидации долгового рабства и обусловило относительную устойчивость мелкого крестьянского хозяйства.
- рабовладение в античном мире утратило черты патриархального рабства, какие оно долго сохраняло в странах Древнего Востока.



Периодизация древнегреческой цивилизации.

Крито-микенская цивилизация (Микены — город на Балканах) (3-2 тыс. до н.э.).

«Темные века» (XII—первая половина VIII вв. до н.э.).

Архаический период (VIII—VII вв. до н.э.).

Классический период VI в. до н.э. — 338 г. до н.э.)

Эллинистический период (конец IV — конец I вв. до н.э.)



В Греции активно развиваются те социально-экономические и политические структуры, которые придали античному обществу определенную специфику Это:

- классическое рабство,
- система денежного обращения и рынка,
- полис – как основная форма политической организации.



Государство в Древней Греции складывается в форме – **ПОЛИСА** - общины свободных и полноправных граждан. Для полиса характерно:

- ❖ сочетание общинного характера и своеобразных черт, отделяющих эту общину от родовой, семейной, территориальной и т.п.;
- ❖ в ее основе - античная форма собственности, которая одновременно являлась собственностью государственной (совместной) и собственностью частной;
- ❖ верховным правом на землю (правом владеть, пользоваться и распоряжаться ею) обладал только коллектив граждан;
- ❖ владельцем основного средства производства – земли – мог стать лишь полноправный член гражданской общины;
- ❖ все граждане в идеале обладали равными правами;
- ❖ наличие различные органы управления, но верховным органом в большинстве из них было народное собрание, которому принадлежало право окончательного решения всех важнейших вопросов;
- ❖ совпадение политической и военной организации. (гражданин-собственник одновременно являлся и воином, обеспечивающим неприкосновенность полиса, а значит, и своей собственности);
- ❖ экономика базировалась на земледелии и скотоводстве виноградарстве и садоводстве;
- ❖ основной принцип хозяйства - идея самообеспеченности.



Основными периодами в истории Афинского государства были:

- возникновение и образование Афинского рабовладельческого государства – VII – VI вв. до н.э.;**
- расцвет Афинского государства - V – IV вв. до н.э.;**
- кризис и упадок Афинского государства - IV – III вв. до н.э.**



Первый шаг к образованию Афинского государства - реформы Тесея:

- объединение отдельные племенные поселения в одно целое с центром в Афинах;
- учреждение в Афинах центрального правления;
- народ был поделен на три группы (независимо от существующего деления на племена) на:
 - евпатридов (благородных);
 - геоморов (земледельцев);
 - демиургов (ремесленников).



КОНЕЦ VI в.до н.э.

Ситуация, которая складывается в этот период, характеризуется:

- **резким неравенством между богатыми и бедными;**
- **государственным кризисом;**
- **закабалением большого числа свободных граждан за долги.**

Архонт Солон. 594 г. до н.э. выступил посредником между аристократией и демосом и законодателем с правом переустройства государства.



ЕГО РЕФОРМЫ СВОДИЛИСЬ К СЛЕДУЮЩЕМУ:

- защитил афинских граждан от произвола ростовщиков, освободив их от кабального рабства посредством проведения реформы долгового права – сисахфии (аннулировались все долги, запрещались обязательства, позволяющие закладывать личность должника, находившиеся в кабале у кредиторов, получали свободу, проданные в рабство выкуплены);
- разделил всех граждан на четыре разряда в зависимости от размеров их имущества (граждане первых 3-х разрядов могли занимать государственные должности, высшие должности – архонты, члены ареопага – только граждане 1-го);
- создал Совет 400 – высший орган управления (занимался вопросами текущего управления, в т.ч. подготовкой дел к рассмотрению в народном собрании). Формировался из граждан первых трех разрядов (по 100 человек от каждого племени);
- сузил компетенцию продолжающего существовать Ареопага, которая сводится к контролю за деятельностью народного собрания и надзору за соблюдением законов;
- определил компетенцию народного собрания, высшего органа власти (решало все вопросы, относящиеся к внутренней и внешней политике государства, избирало должностных лиц, определяло размер налогов и порядок расходования государственных средств, объявляло войну и заключало мирные договоры. Право участия в народном собрании имел каждый афинский гражданин, достигший 20-летнего возраста);
- создает суд присяжных – Гелиэя, который: обладал обширной судебной властью, участвовал в осуществлении законодательной власти, контролировал избрание должностных лиц.



- *Реформы Клизфена (510 г. до н.э.), окончательно ликвидировали остатки родового строя. Он:*
- *ввел деление населения по территориальному признаку, уничтожив при этом деление населения на 4 племена (филы);*
- *территорию Афин разделил на 10 территориальных фил;*
- *упразднил Совет 400 и создал Совет 500, состоящий из представителей 10 территориальных фил (по 50 человек от каждой);*
- *ввел остракизм (изгнание из страны граждан, которые представляли опасность для государственного строя посредством обретения чрезмерного влияния в государстве).*



Реформы Эфиальта (462 г. до н.э.) коснулись деятельности ареопага:

- он был лишен политической власти, в его ведении остались в основном религиозные функции;
- сократились судебные полномочия ареопага
- право контроля за деятельностью народного собрания было передано Гелиэе;
- право контроля над должностными лицами и надзору за исполнением законов – Совету 500 и народному собранию;
- был понижен ценз для занятия должности архонта.;
- организовал судебный процесс над коррумпированными членами ареопага.



Реформы Перикла сводились к следующему:

- вводилась плата при занятии государственной должности;
- занимать должности в государственном управлении теперь могли принимать малоимущие и неимущие;
- повысилась роль народного собрания, Совета 500 и Гелиэи.



Государственный строй Афин (V – IV вв. до н.э.)





Народное собрание – высший орган власти. В нем принимали участие полноправные граждане, достигшие 20-летнего возраста (кроме женщин, метеков, рабов). Для решения важных вопросов требовался кворум: 1/5 часть полноправных афинян. Обладало широкими полномочиями. Собиралось через каждые 8-10 дней.

Совет пятисот – по 50 человек (пританов) от каждой из десяти территориальных фил избирались Народным собранием из граждан, достигших 30 лет. Полномочия Совета: управление финансами, надзор за арсеналами, доками, флотом, регулирование торговли, подготовка и проведение Народных собраний.



Должностные лица. Их выборы проводились ежегодно народным собранием или по жребию. Принципы организации работы: выборность, срочность, возмездность, подотченность, коллегиальность. Все избранные подвергались особой проверке – докимасии.

Главные должностные лица – стратеги и архонты. Коллегия стратегов состояла из 10 членов, избираемых народным собранием. Специальная компетенция – командование армией и флотом, а при чрезвычайных обстоятельствах – вся полнота власти в государстве. Коллегия архонтов: 9 членов избирались Народным собранием. В совет архонтов входили также все бывшие архонты. Руководили отправлением правосудия в афинских судах.

Специальные должностные лица (около 700) управляли государственным имуществом, ведали государственной казной, наблюдали за порядком на улицах, воспитывали и обучали молодежь и т.д. Избирались по жребию.



Гелиэя была:

- судом первой инстанции по важнейшим делам о государственных и должностных преступлениях,
- рассматривала жалобы на решения других судов,
- контролировала деятельность должностных лиц,
- ей принадлежало право окончательного утверждения постановлений и законов, принимаемых народным собранием.



Ареопаг:

- рассматривал дела об умышленных убийствах,
- по поручению народного собрания вел расследование дел о государственных преступлениях.

Отдельные архонты рассматривали судебные споры по семейным делам и делам о наследстве, ведали вопросами религиозного культа и делами об уголовных преступлениях.

Дела о неумышленных преступлениях рассматривались *судом эфетов*. Имущественные преступления – *коллегией одиннадцати*.



Основные черты Афинского права.

- Древнейшим источником права в Афинах обычай.
- Уже в V – IV вв. до н.э. законы становятся главным источником права в Афинах. Законами считаются даже постановления народных собраний. Они содержат общие положения.



Гражданское право.

Право собственности. Значительное развитие получила частная собственность, которая рассматривалась как собственность, предоставленная государством. Значительное количество собственности – у государства. Частные лица такую собственность могли арендовать имея специальное разрешение государственных органов.

Обязательственное право. Существуют обязательства из договоров и обязательства из деликтов. Сделки, как правило, оформлялись письменно. До реформ Солона неисполнение договорных обязательств влекло личную ответственность должника, т.е. долговую кабалу. После реформ Солона в качестве средств обеспечения договорных обязательств являются: задаток, залог, поручительство.

Брачно-семейное право: моногамия; подчиненное положение женщины в семье; вступление в брак считалось обязательным, а безбрачие осуждалось; строгий запрет на кровосмесительные браки; брачный возраст для невесты – 12 лет, жениха – 15 лет;



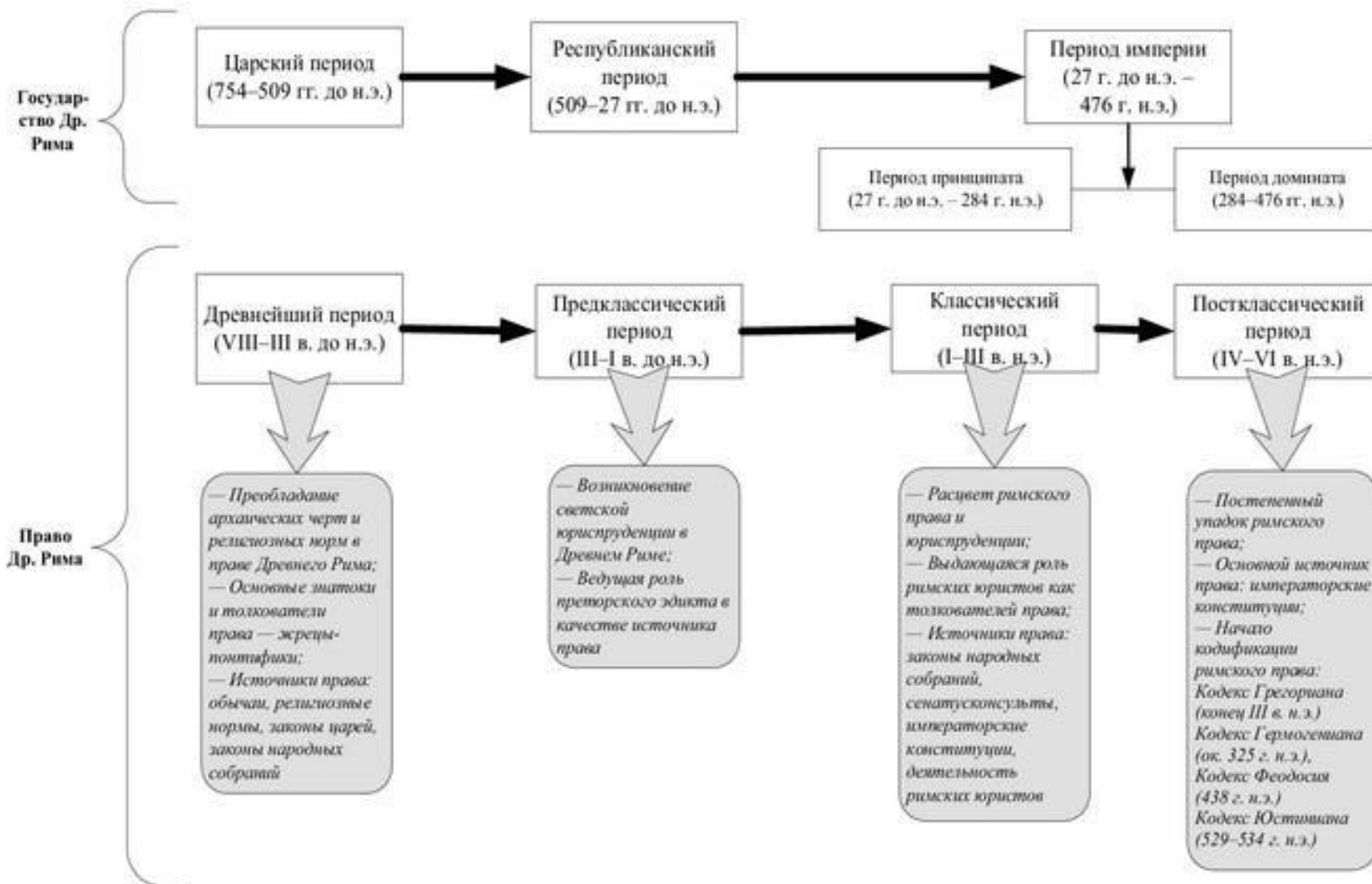
Уголовное право.

Виды преступлений: государственные, против семьи и нравственности, против личности, воинские, имущественные.

Виды наказаний: смертная казнь (вид казни осужденный выбирал сам - чаша с ядом, веревка или меч – в течение 3-х дней), продажа в рабство (за грабеж), штрафы, конфискация, изгнание лишение гражданских и политических прав.

Афинское уголовное право упоминает также смягчающие или отягчающие обстоятельства. Такие, как самооборона, соучастие и т.д.



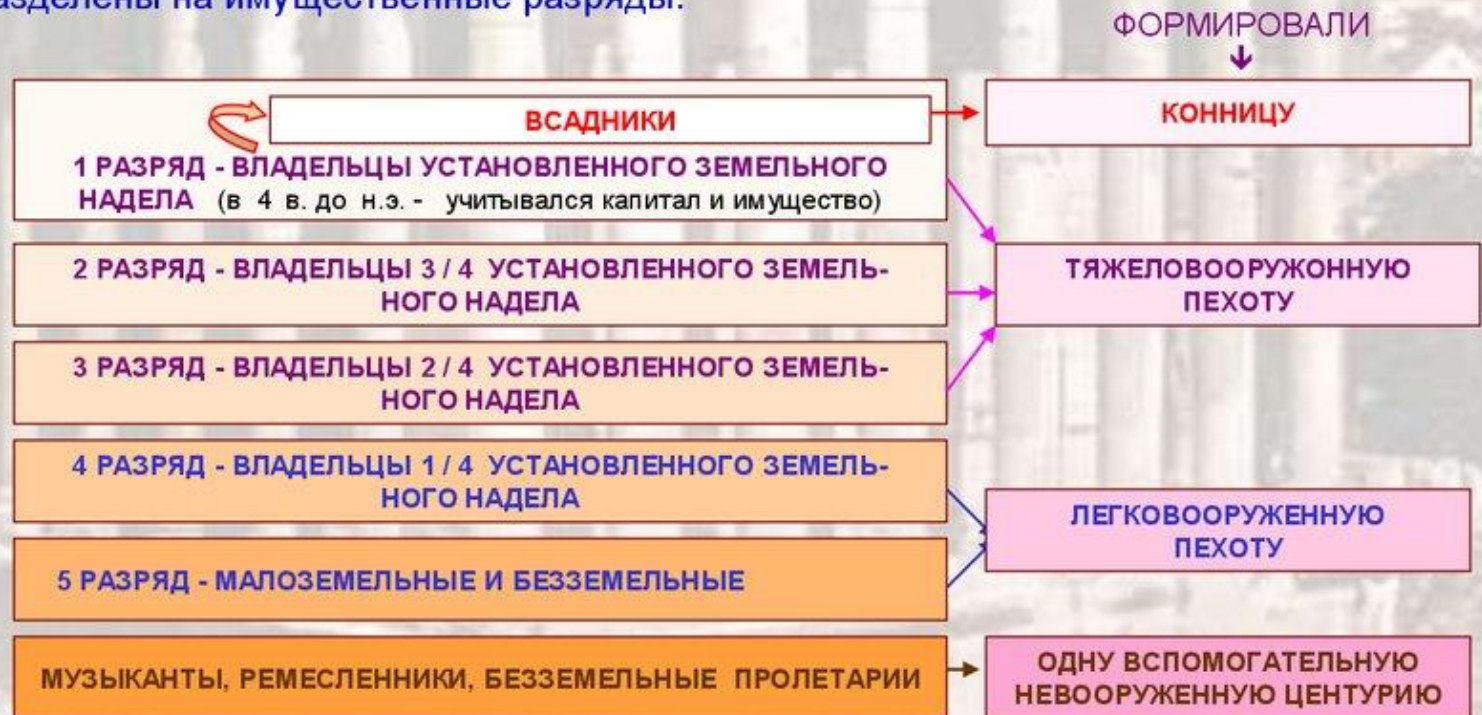




Переход от родоплеменной политической организации к государству связывают с реформами Сервия Туллия (VI в. до н.э.).

Реформы Сервия Туллия

Согласно легендарным реформам Сервия Туллия, в основу общественной организации был заложен имущественный и территориальный принцип, разорвавший родо-племенные связи. Все свободные Рима (члены римских родов и плебеи) были разделены на имущественные разряды:



СОЦИАЛЬНО-ПОЛИТИЧЕСКАЯ СТРУКТУРА

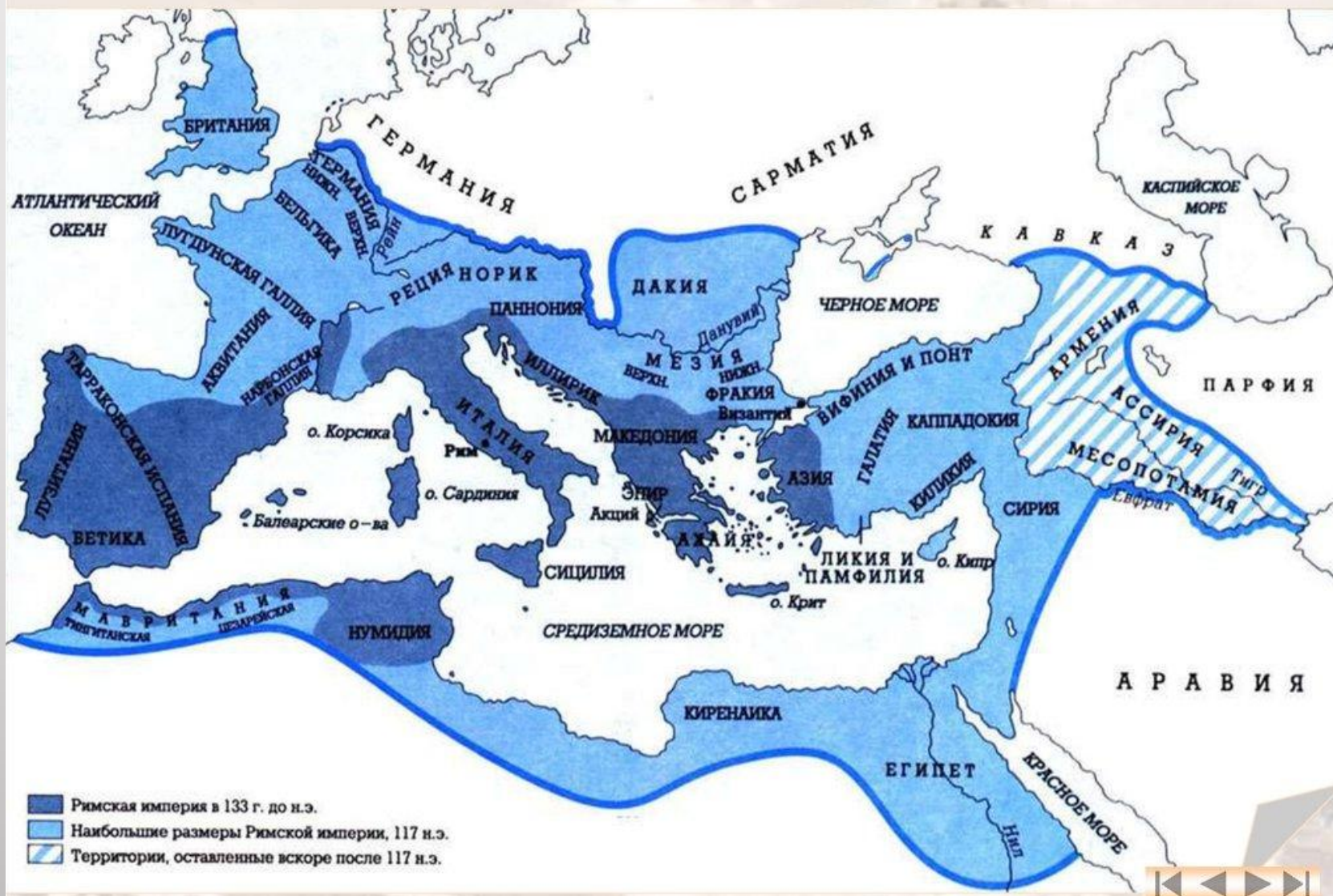
РЕФОРМЫ СЕРВИЯ ТУЛЛИЯ







РИМСКАЯ ИМПЕРИЯ (границы к 133 г. до н.э. – 117 г.н.э.)





В нарушение сложившихся традиций и действующего закона, принцепсы избирались одновременно на ряд важнейших должностей (например, Октавиан):



РИМСКАЯ ИМПЕРИЯ

СОЦИАЛЬНО-ПОЛИТИЧЕСКОЕ И АДМИНИСТРАТИВНОЕ УСТРОЙСТВО

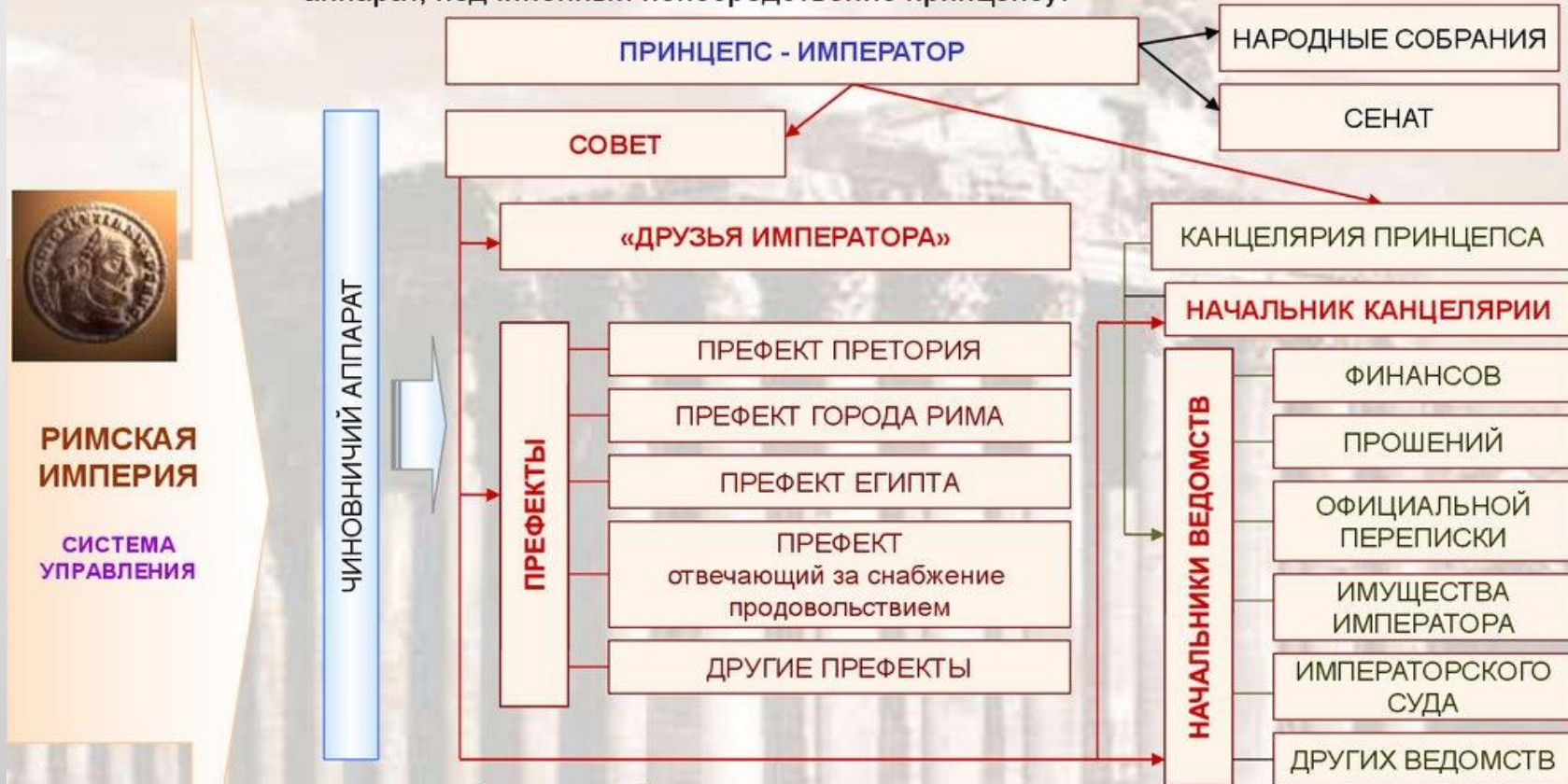
Первоначально юридически принцепс получал власть по решению сената и римского народа (мог только указать желаемого приемника - сына или усыновленного, которого сенат мог избрать принцепсом). Со временем, случаи свержения принцепсов с помощью армии стали довольно частыми.

Изменилась компетенция сената:

- в связи с тем, что из народных собраний сохранились только трибунные, постановления сената уже в I в. ("сенатус-консульты") получают силу законов;
- в связи с правом принцепса отменять решения сената и формировать его состав, сенат уже во II в. только утверждает предложения принцепса;
- в связи с переходом сенату права избирать и утверждать магистратов - большинство утверждается из числа кандидатов, предложенных принцепсом;
- ограничены права сената по распоряжению государственными финансами и провинциями;
- утрачена компетенция военного командования и заключения международных договоров.



Параллельно государственному аппарату управления, возникает чиновничий аппарат, подчиненный непосредственно принцепсу:



Провинции были разделены на:

ИМПЕРАТОРСКИЕ

УПРАВЛЯЛИСЬ НАЗНАЧЕННЫМИ **ЛЕГАТАМИ**
ИМЕЛИ ПРОВИНЦИАЛЬНЫЙ **СОВЕТ**

СЕНАТСКИЕ

УПРАВЛЯЛИСЬ НАЗНАЧЕННЫМИ СЕНАТОМ И ПРИНЦЕПСОМ **ПРОКОНСУЛАМИ И ПРОПРЕТОРАМИ**
(назначались из числа сенаторов по жребию и находились в двойном подчинении)



После борьбы за власть после смерти Диоклетиана, к власти пришел император Константин (306-337), восстановивший единое управление в стране.

Реформы Константина:

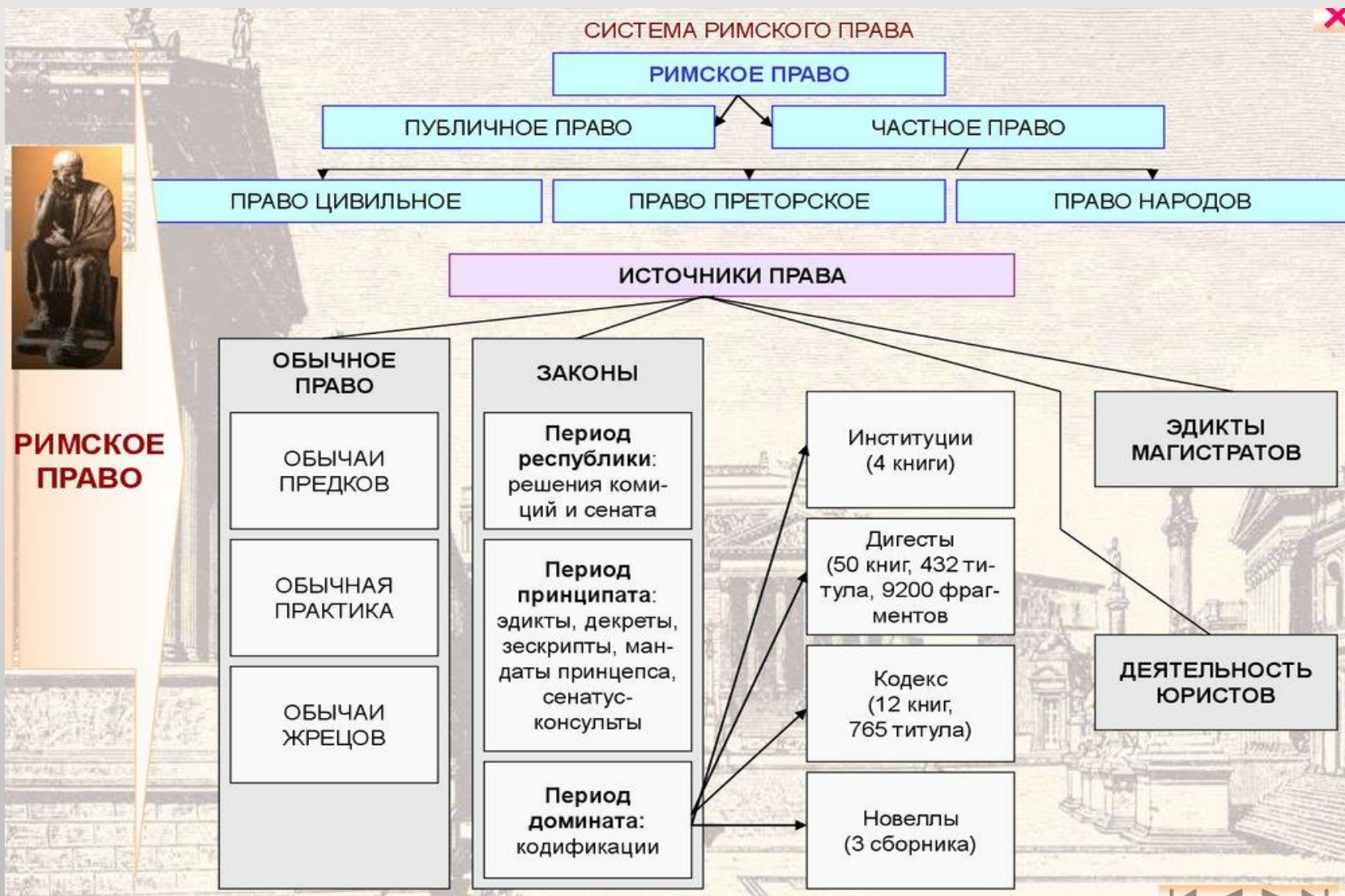
- **Экономическая:** проведена удачная денежная реформа;
- **Налогообложения:** ремесленные коллегии были превращены в наследственные, беглые колоны - возвращались на землю и должны были работать в цепях как рабы. Лица укрывавшие беглых - обязывались платить за них налог;
- **Военная:** профессия воина - стала наследственной. На службу привлекаются варвары, получившие римское гражданство и возможность продвижения по службе.
- **Административная:** тетрархия упразднена.

Сложилась следующая структура управления империей:



РИМСКАЯ ИМПЕРИЯ

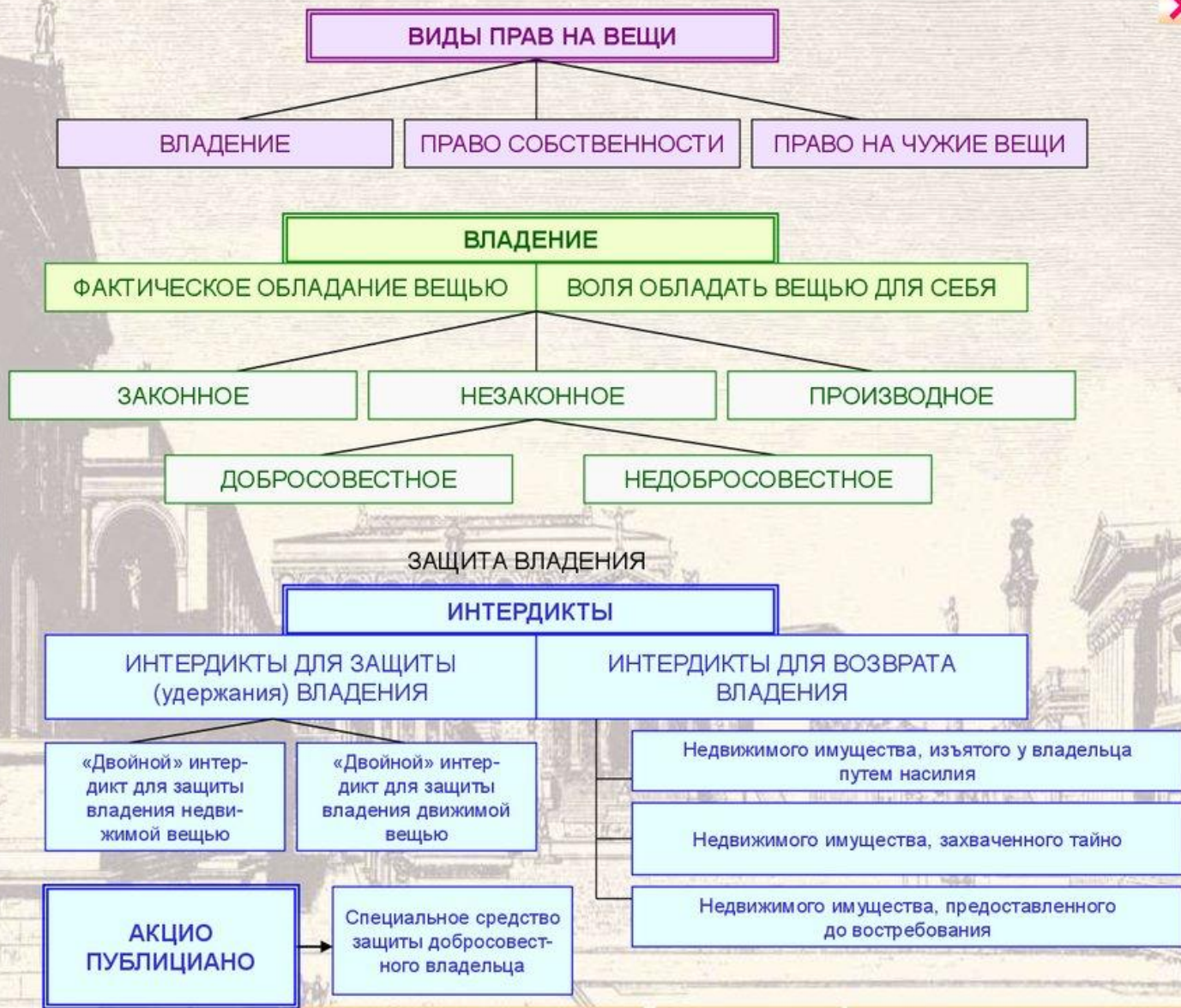
СОЦИАЛЬНО-ПОЛИТИЧЕСКОЕ И АДМИНИСТРАТИВНОЕ УСТРОЙСТВО



РИМСКОЕ ПРАВО



РИМСКОЕ ПРАВО





РИМСКОЕ ПРАВО



ДРЕВНЕЙШИЙ ПЕРИОД

ПОСТКЛАССИЧЕСКИЙ ПЕРИОД





Спасибо за
внимание!