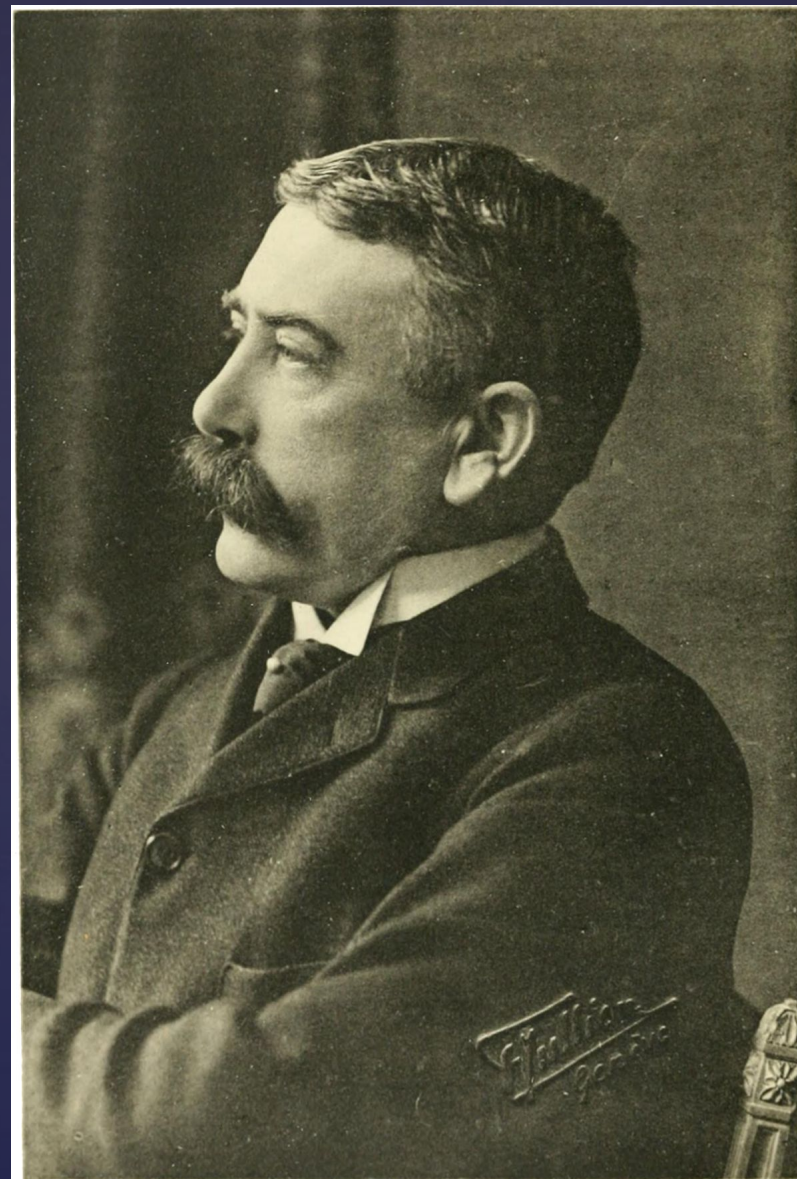


Лингвистическая  
концепция

{ Фердинанда де  
Соссюра

Фердинанд де Соссюр  
(1857-1913) -  
швейцарский лингвист,  
один из  
основоположников  
современной  
лингвистической науки,  
а также структурализма  
как научной идеологии  
и методологии.





- Кратко о биографии...
- Сосюр родился 26 ноября 1857 в Женеве (Швейцария) в семье французских эмигрантов.
- В 18 лет поступил в Лейпцигский университет в Германии, в 1880 получил степень доктора.



- Затем переехал во Францию, в 1881–1891 преподавал санскрит в Школе высших исследований в Париже.
- В те же годы Соссюр исполнял обязанности секретаря Парижского лингвистического общества и в этом качестве оказал весьма значительное влияние на развитие лингвистики.
- Позже, с 1906 по 1911, читал лекционные курсы по сравнительной грамматике и общему языкознанию в Женевском университете.





▣ Умер Сосюр в Вюфлане (кантон Во, Швейцария) 22 февраля 1913.



## Научные труды:

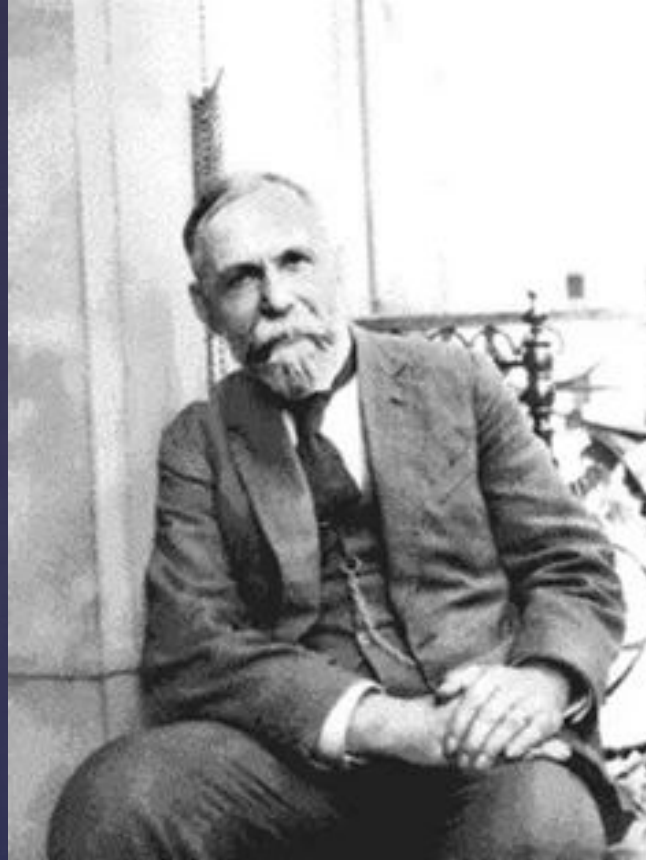
Еще студентом, в Лейпциге, Соссюр опубликовал» Мемуар о первоначальной системе гласных в индоевропейских языках». Мемуар (написанный в 1878), хотя и остался единственной работой, опубликованной Соссюром, сразу поставил его в ряд ведущих авторитетов в лингвистике того времени.

Основываясь на чисто структурных соображениях, он предположил, что в индоевропейском языке – реконструируемом предке многих языков Европы и Азии – имелись особые фонемы, исчезнувшие в дочерних индоевропейских языках (таких, как санскрит, древнегреческий и латинский). Эта гипотеза, известная как ларингальная теория (утраченные фонемы были впоследствии условно названы ларингалами), помогла объяснить многие проблемы в изучении эволюции индоевропейской фонологической системы.

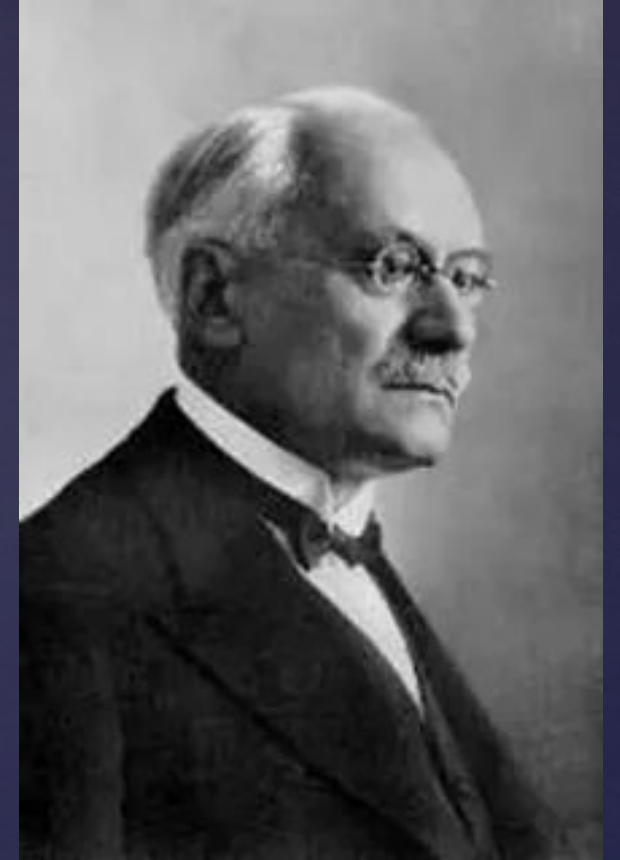
В расшифрованном уже после смерти Соссюра хеттском языке были выявлены ларингальные фонемы, существование которых он предположил для праиндоевропейского языка.

## Научные труды:

Другой важнейший труд Соссюра – Курс общей лингвистики – был издан в 1916, уже после смерти ученого. Эта книга, в которой перу самого Соссюра не принадлежит ни одной строки, представляет собой реконструкцию курса, составленную по записям студентов учениками лингвиста Шарлем Балли и Альбером Сеше. Именно благодаря публикации *Курса* взгляды Соссюра на природу языка и задачи лингвистики получили широкую известность.



Альбер Сеше



Шарль Балли



## Основные положения «Курса общей лингвистики»

- «Язык — это система знаков, в которой единственно существенным является соединение смысла и акустического образа, причем оба эти элемента знака в равной мере психичны»
- Вводит «понятия речевой деятельности, составными частями которой являются язык и речь»
- Различия между языком и речью:
  - язык социален, речь индивидуальна;
  - язык противостоит речи как потенция ее реализации;
  - речь неустойчива и однократна, язык устойчив и долговечен;
  - язык отличается от речи, как «существенное от побочного и более или менее случайного»
- Соссюр считал, что следует выделить особую науку, «изучающую жизнь знаков в рамках жизни общества», которую он предлагает назвать семиологией (от греч. *semeion* — 'знак').



- Языковой знак, по Соссюру, есть противопоставленная двусторонняя психическая сущность: означающее (акустический образ) и означаемое (понятие). «Мы называем знаком соединение понятия и акустического образа».
- Соссюр делит лингвистику на внешнюю и внутреннюю.
- Внешняя лингвистика - все, что соприкасается с этнологией, что связано в истории языка с историей нации, расы или цивилизации, также все, что касается отношений между языком и политической историей, и все то, что относится к географическому распространению языков и к их диалектному дроблению.
- Внутренняя лингвистика изучает только язык, его систему.
- Язык есть система, все части которой могут и должны рассматриваться в их синхронической взаимообусловленности. Отсюда вытекает упор Соссюра на важность синхронного изучения языка. Ф.де Соссюр считал, что лингвистика должна быть разделена на две части — анализ синхронный и анализ диахронный, иначе говоря, на анализ статический и динамический (исторический). По Соссюру, синхрония — состояние языка; диахрония — фаза эволюции.