

Национальные костюмы народов Башкортостана

Муниципальное бюджетное
учреждение «Централизованная
библиотечная система» городского
округа город Салават
Детская модельная библиотека-
филиал №7

Башкортостан – многонациональная республика. Ее населяет множество народов.

Наиболее крупные народы Башкортостана это русские, татары, башкиры, чувашаи, марийцы, удмурты, мордва.



Башкирский национальный КОСТЮМ



Существует семь вариаций национального костюма башкир: северо-западных башкир, северо-восточных, юго-западных, юго-восточных, центральных, восточных и башкир самаро-иргизских поселений. Всё дело в местах обитания народа, каждый костюм характеризует отдельный регион.



МУЖСКОЙ ЕЛЯН

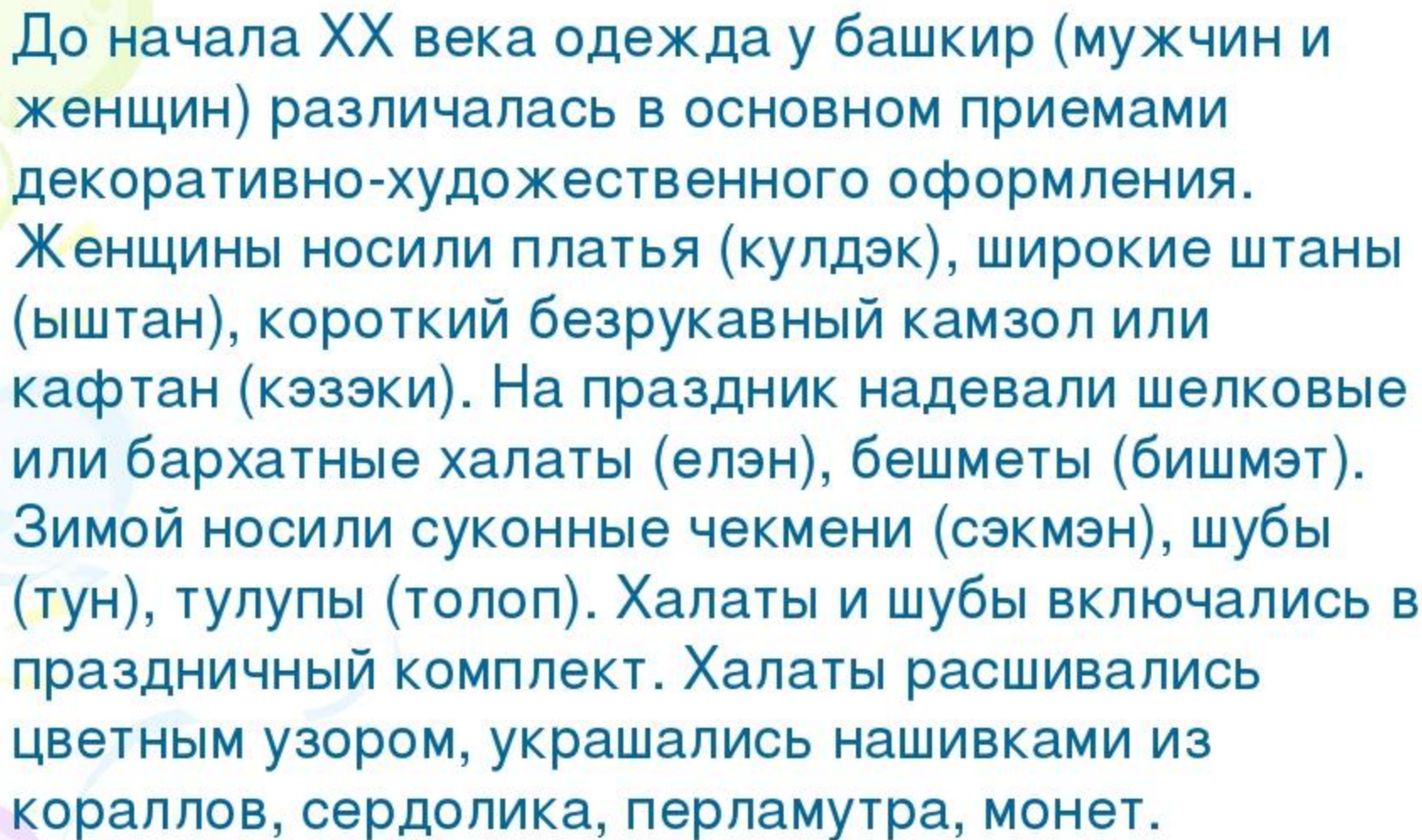


Мужской елян шили из тёмных хлопчато-бумажных тканей, иногда из бархата, шёлка, белого атласа; отделявали нашивками из красного сукна (по подолу, полам, рукавам), украшали аппликацией, вышивкой, позументом.

ЖЕНСКИЙ ЕЛЯН



Женский елян шили из цветного бархата, чёрного сатина, шёлка. Подол, полы, рукава отделявали нашивками из разноцветного сукна (красного, зелёного, синего), чередуя их с позументом.

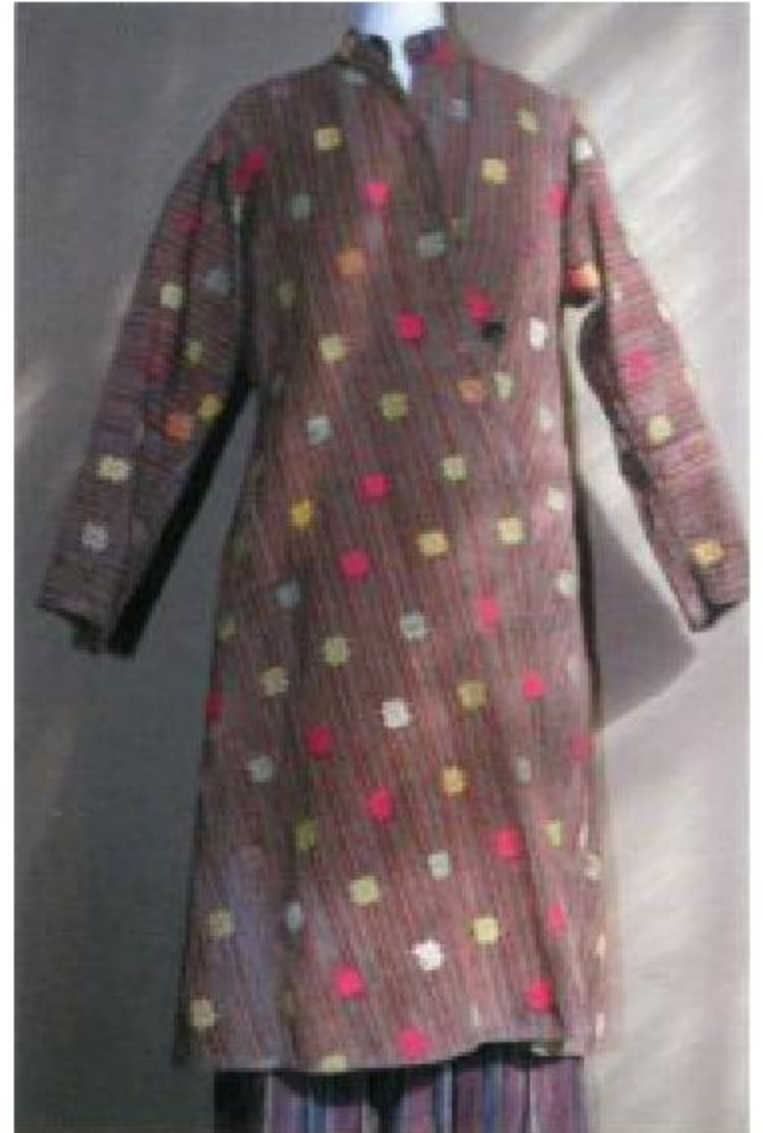



До начала XX века одежда у башкир (мужчин и женщин) различалась в основном приемами декоративно-художественного оформления. Женщины носили платья (кулдэк), широкие штаны (ыштан), короткий безрукавный камзол или кафтан (кэзэки). На праздник надевали шелковые или бархатные халаты (елэн), бешметы (бишмэт). Зимой носили суконные чекмени (сэкмэн), шубы (тун), тулупы (толоп). Халаты и шубы включались в праздничный комплект. Халаты расшивались цветным узором, украшались нашивками из кораллов, сердолика, перламутра, монет.

КАМЗОЛ

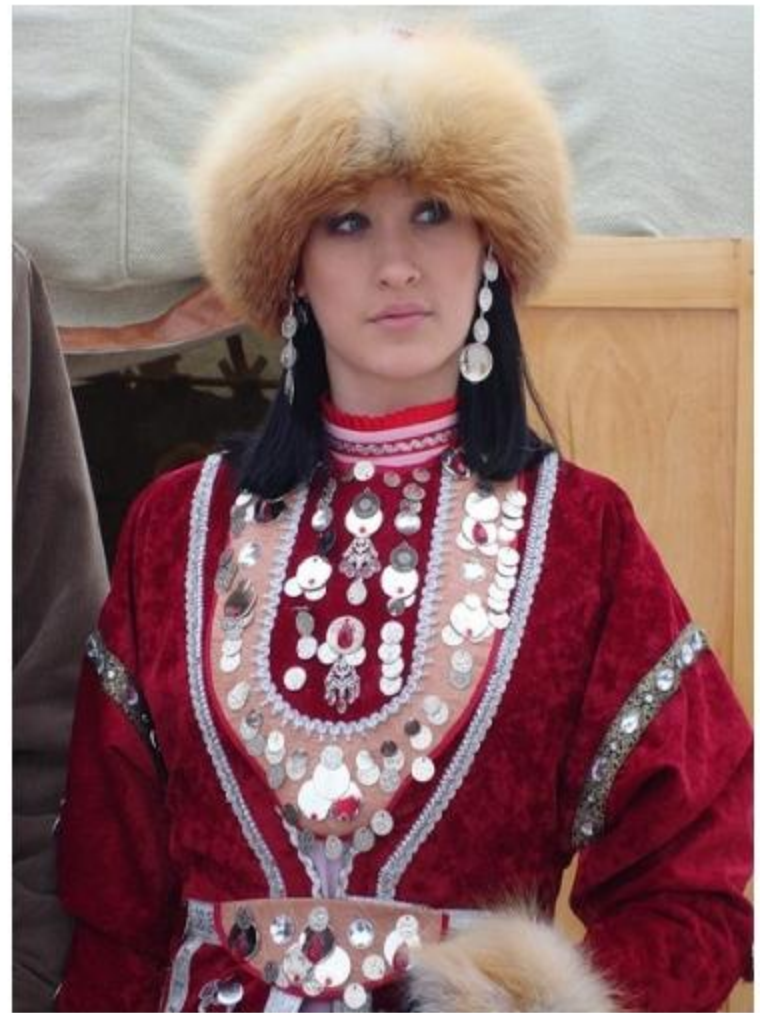


ΚΑΦΤΑΝ



- 
- Традиционно в создании народных башкирских костюмов используют природные оттенки. Основными цветами являются синий, чёрный, зелёный, красный, коричневый и жёлтый.

ГОЛОВНЫЕ УБОРЫ БУРЕК



ТЮБЕТЕЙКА



НАГРУДНИК



УКРАШЕНИЯ



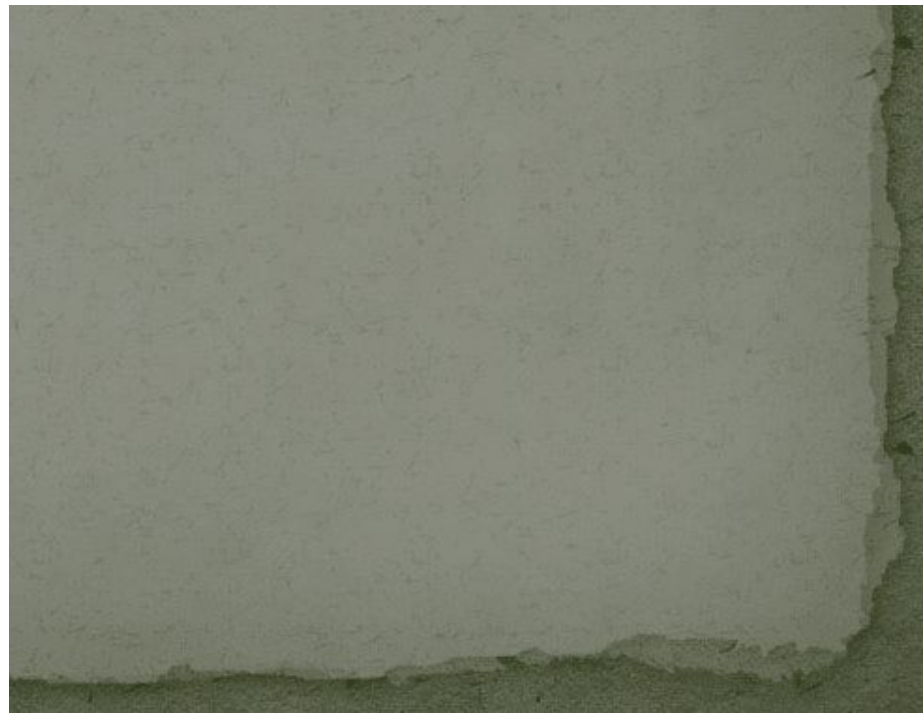
СЕРЬГИ



КЭМЭР – ПОЯС МУЖСКОЙ



ОБУВЬ, ИЧИГИ



Русский национальный костюм



Русская народная одежда различалась:

➤ по назначению:

Будничная

Праздничная

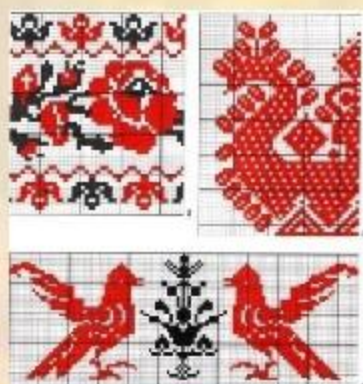
Свадебная или
венчальная

Траурная



Декор

Для орнаментации домашних тканей использовались узорное ткачество, вышивка, набойка. Наиболее распространенные элементы орнаментов: ромбы, косые кресты, восьмиугольные звезды, розетки, елочки, кустики, стилизованные фигуры женщины, птицы, коня, оленя.



Узоры, тканые и вышитые, выполняются льняными, конопляными, шелковыми и шерстяными нитками, окрашенными растительными красителями, дающими приглушенные оттенки. Гамма цветов многокрасочная: белый, красный, синий, черный, коричневый, желтый, зеленый.

Мужской костюм

Костюм крестьянина Киевской Руси состоял из портов и рубахи из домотканного холста.



Рубаха



Так как ткань была узкая (до 60 см.), рубаху выкраивали из отдельных деталей, которые затем сшивали. Швы украшали декоративным красным кантом. Рубахи носили навыпуск и подпоясывали узким поясом или цветным шнуром. Цвет основной ткани, был, как правило, яркий.

Порты

Порты шились неширокие, суженные книзу, до щиколотки, завязывались на талии шнурком – гашником. Поверх них состоятельные люди носили еще верхние шелковые или суконные штаны, иногда на подкладке. К низу их заправляли либо в онучи – куски ткани, которыми обертывали ноги, завязывая их специальными завязками – оборрами, а затем надевали лапти, либо в сапоги из цветной кожи.



Кафтан

Кафтан, надевавшийся поверх зипуна, различался не только отделкой, но и конструктивным решением. Некоторые кафтаны (обычный, домашний, выходной) были прямого, расширенного книзу силуэта и не отрезные по линии талии. Другие имели прилегающий силуэт с обрезной линией талии и широкой сборчатой нижней частью. Длина кафтана варьировала от коленей до щиколоток. Для их отделки использовались петлицы на груди и по боковым разрезам, металлические, деревянные, плетенные и шнура и сделанные из искусственного жемчуга пуговицы.



Женский костюм

Основными частями женского народного, были рубаха, передник, или занавеска, сарафан, понёва, нагрудник, шушпан.



Женская рубаша



Женская рубаша шили из белого полотна или цветного шелка и носили с поясом. Она была длинной, до ступней, с длинными, собранными в низках рукавами, с разрезом из горловины разрезу, низкам рукавов ее украшали вышивкой или обшивали полосой отделочной ткани. Вышивка представляла собой сложные многофигурные композиции с крупным рисунком, достигавшим в ширину 30 см., располагались они по низу изделия. Для каждой части рубашки было свое традиционное орнаментальное решение.

Передник

Самой декоративной, богато украшенной частью и северного, и южного русского костюма был *передник*, или *занавеска*, закрывающий женскую фигуру спереди. Обычно его делали из холста и орнаментировали вышивкой, шелковыми узорными лентами. Край передника оформляли зубцами, белым или цветным кружевом, бахромой из шелковых или шерстяных ниток, оборкой разной ширины.



Душегрея

Короткой верхней распашной одеждой была душегрея, которая держалась так же, как и сарафан, на плечевых лямках. Полочки душегреи были прямые, спинка заложена трубчатыми защипами, вверху фигурный вырез мысом, к которому пришивались лямки. Душегреи надевали поверх сарафана, шили их из дорогих узорчатых тканей и обшивали по краю декоративной каймой. Будучи самобытной частью национальной одежды, душегрея неоднократно возвращалась в моду.



Обувь

Женской обувью служили кованые полусапожки, которые, были отороченные сверху красные сукном или сафьяном, а также лапти с онучами и оборами.



Украинский народный костюм



Отличительной особенностью мужской украинской рубахи является разрез спереди (пазушка), украшенный вышивкой. По конструкции ворота рубахи различаются – со стоячим, отложным воротником или без воротника.

Вариант рубахи в этом случае собирают в сборку, её обшивают тесьмой или узкой полоской материи, таким образом получается низкий стоячий воротник, который украинцы пришивают к вороту рубахи не сверху, а снизу.

Известен украинцам и широкий отложной воротник. Рубаху застегивают или завязывают у ворота с помощью пуговиц или тесёмок.



Традиционный женский костюм

Основу украинского женского костюма составляет рубашка - кошуля, сорочка. Она длиннее мужской и состоит из двух частей - нижняя часть (підтичка) шьется из более грубой материи. Рубахи украинских горцев-бойков и лемков кроились из двух частей и надевались отдельно. Встречаются у украинцев и цельные рубахи (додільні) - именно они считаются у женщин нарядными и праздничными.

В зависимости от кроя украинские рубахи подразделяются на три типа: туникообразные, поликовые (з уставками), на кокетке.



Понева - общеславянский элемент традиционной одежды, прикрывающая тело женщины сзади и закрепляющаяся на талии. У украинцев существовало три разновидности этого типа одежды: повседневные без рисунка запаска, дерга и праздничных наряд в крупную клетку - плахта. Дерга состояла из трех сшитых длинными сторонами полотнищ, образующих собою полосу ткани в 3 м шириной и 60-70 см длиной, охватывающую корпус женщины сзади и подвязанную поясом. Поскольку дерга - повседневная одежда, ее шили из черной или неокрашенной ткани, ничем не украшая.

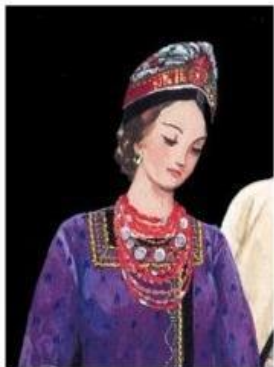


Украинская запаска отличалась от дерги тем, что к ее верхним углам часто пришивались тесемки, которые завязывались на талии. Обычно носили две запаски, часто - разного цвета: одна (позадница, задница) прикрывала туловище сзади, другая (попередница) - уже первой, надевалась спереди - ее чаще заменяли передником. Запаску изготавливали из качественной и тонкой шерстяной и с ткани

синего, зеленого, красного цвета.



Ярким дополнением к женскому костюму были нагрудные украшения из драгоценных камней, стекла, бусы или подвески с монетами - "монисто", "дукачи".



Женские головные уборы разнообразны по конструкции, но их объединяет одно отличие от девичьих - они должны полностью укрывать голову, не оставляя открытыми волосы.

Одним из самых распространенных головных уборов замужних женщин был и остается четырехугольный платок. Генетически он восходит к головному покрывалу (намітка, перемітка, серпанок) - длинному полотенцу, который завязывали сзади, опуская концы вдоль спины.

Упрощенный вариант головного убора украинских женщин - мягкая легкая шапочка (очипок, чепец, чеп) завязывалась шнурком, продернутым сквозь подшивку.



Упрощенный вариант головного убора украинских женщин - мягкая легкая шапочка (очипок, чепец, чепчик), которая завязывалась шнурком, продернутым сквозь подшивку. Шили чепец из куска тонкой ткани разных цветов, с поперечным подрезом на лбу. Подрез делали так, что надо лбом образовывались мелкие сборки, ткань на лбу оставалась гладкой. На затылке закладывали рубец, через который продергивали шнурок. Нарядные чепцы шили из золотой или серебряной парчи. Восточноукраинский седловидный чепец с двумя стоячими гребнями поперек головы испытал влияние южнорусского кокошника с двумя гребнями.



Мировой известностью пользовались украинские венки из искусственных и живых цветов с лентами как девичий головной убор. Наряду с ними были известны и другие: металлическая проволока с подвесками, лента, платок, кусок серебряной или золотой парчи, картонный круг и т.д. Все они - круглой или полукруглой формы. Девичьи головные уборы не закрывали голову и косу - последняя являлась основной прической украинской девушки.



Обувь украинцев - как мужская, так и женская, изготавливалась из кожи, которую изначально не шили, а закладывали складками, морщили, привязывая к ногам длинной веревкой. Отсюда и название - морщуни, морщенці, постолы, ходаки.

Кожаная обувь с высокими голенищами (чоботи) шилась без каблуков. Иногда каблук заменяла небольшая железная подковка на пятке.

В ранний период украинцам были известны и лапти,

отличавшиеся от русских и белорусских прямоугольным плетением, низкими боками и очень слаб



В конце 19-20 века украинцы перешли на городской стиль одежды и многие традиционные национальные черты были утрачены.

- Но народный костюм, его колорит и сейчас заставляет нас восхищаться. Народные мастера умеют превращать любой фрагмент одежды в произведение искусства.



Татарский национальный КОСТЮМ





Женский костюм состоял из свободной расширяющейся книзу просторной рубахи (кульмек), сшитой из однотонных тканей – атласа, тафты, парчи, шелка, сатина со стоячим воротом и разрезом на груди и камзола.

Камзол надевался поверх кульмека и представлял собой удлиненный жилет, плотно облегающий тело до талии и широкими фалдами к низу. Ее шили из тяжелых тканей: бархата, сукна, парчи и т.д.

Борта, подол, рукава могли быть украшены позументом, галуном, птичьими перьями и мехом. Женщины носили однотонные штаны.



Основой мужского татарского костюма является рубаха и штаны. В татарском костюме рубаха была намного длиннее и шире. Ее шили очень свободной, с длиной до колен. Рукава были широкие и длинные. Рубаха никогда не имела пояса. В татарских костюмах разрез делали на правой стороне груди. Этим и отличается их крой от русских рубах. Штаны татарского костюма, если судить по крою, представляли собой поясную одежду, характерную для тюркоязычных народов. Ее называют штанами с широким шагом. Полосатая ткань использовалась для пошива мужских брюк татарского костюма.

Жилен (просторный халат)

поверх рубахи
мужчины носили
длинный просторный
халат.



Кушак (пояс)

Подпоясывали халаты,
рубахи.



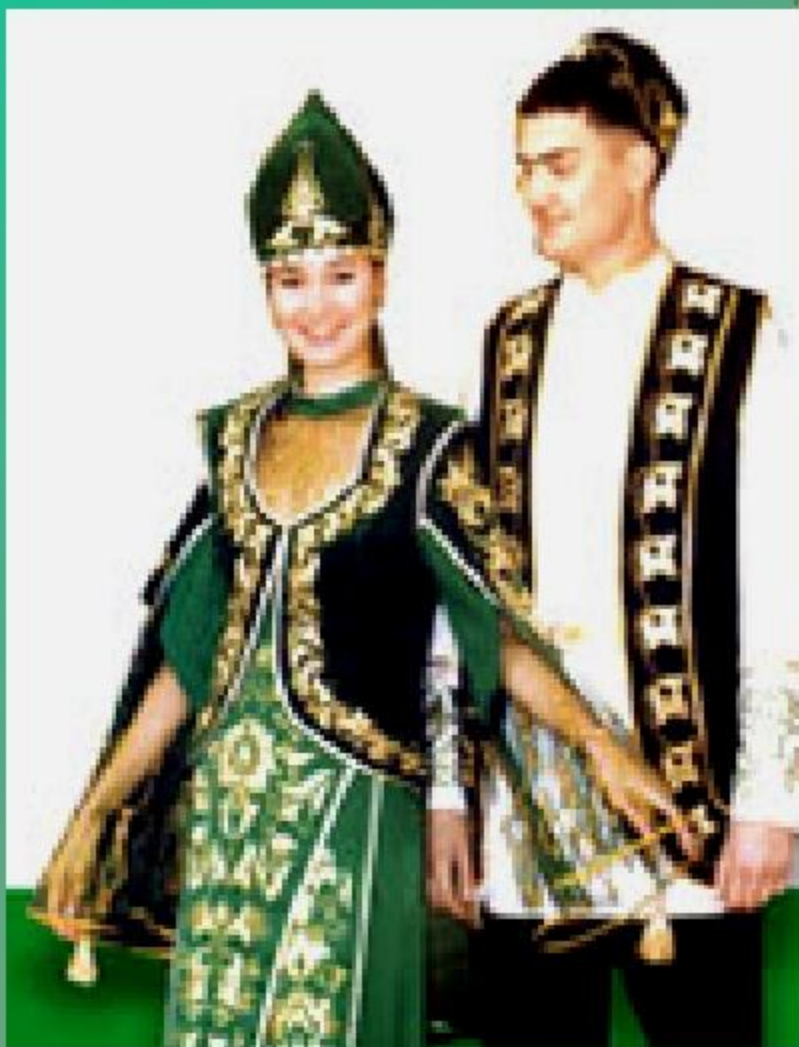
Узорные кожаные ичиги были составной частью ансамбля костюма женщин и мужчин представителей татарской феодальной знати.



В национальном костюме татар гармонично сочетаются ткани насыщенных «восточных» цветов, головные уборы со сложным и богатым орнаментом, различные виды обуви, высокохудожественные ювелирные украшения, образуя, таким образом, неповторимую систему народного творчества



Татарский национальный костюм сегодня



Сегодня в повседневном быту встречаются лишь отдельные элементы традиционного костюма. В современной татарке от исторического костюма осталась приверженность к определенному цвету. Нельзя представить, например, старушку татарку в черном, белом или красном платье. Татары издревле придерживались ярких, жизнерадостных цветов - глубоко бордового, зеленого, синего и голубого.



Чувашский костюм



Женский чувашский костюм



В комплекс женского чувашского костюма входили: рубаха, полотенце-образный холщовый сурпан, поверх которого анатри и анат-енчи надевали хушпу, а вирьялы закрепляли сурпан вышитой повязкой масмак.

Размеры и формы сурпана и хушпу различались у низовых анат-енчи: так у анат-енчи хушпу имел форму усеченно конуса, а у низовых - полусферическую форму с отверстием в центре. Девушки носили шапочку тухья, аналогичную по форме хушпу у низовых, но с закрытым остроконечным верхом или же без острия, расшитую бисером и бусинками, украшенную плотно нашитыми серебряными монетами. Девичья застенчивость, скромность и мягкий характер, вместе с этим богатство души, чистота внутреннего мира отражены в этом уборе.



Для украшения применяли корни и листья трав марены, деревьев, кору дуба. С конца XIX в. стали использовать химические красители, приобретаемые у коробейников, а белый холст у низовых чувашей был вытеснен пестрядью

МУЖСКОЙ ЧУВАШСКИЙ КОСТЮМ

МУЖСКОЙ ЧУВАШСКИЙ КОСТЮМ СОСТОЯЛ ИЗ ДЛИННОЙ, ПОЧТИ ДО ПЯТ, БЕЛОХОЛЩИВОЙ РУБАХИ ТУНИКО-ОБРАЗНОГО ПОКРОЯ, ШТАНОВ, СКРЕПЛЯВШИХСЯ НА ТАЛИИ ШНУРКАМИ, ХАЛАТА, НОСИВШЕГОСЯ ПОВЕРХ РУБАХИ, ШЛЯПЫ. В ПОВСЕДНЕВНОСТИ ЧУВАШИ ОБУВАЛИСЬ В ЛАПТИ С ОНУЧАМИ, А СОСТОЯТЕЛЬНЫЕ КРЕСТЬЯНЕ И ПОСТОЯННО ИМЕЛИ КОЖАНУЮ ОБУВЬ. В ЗИМНЕЕ ВРЕМЯ ГАРДЕРОБ ДОПОЛНЯЛСЯ ТЕПЛОЙ ОДЕЖДОЙ - ШУБОЙ, ТУЛУПОМ, МЕХОВОЙ ШАПКОЙ, ВАРЕЖКАМИ И ВАЛЕНКАМИ.



Особо богато расшивалась рубаша у старших мужчин излюбленными красно-бордовыми узорами с черным контуром. В отличие от многих народов Урала одежда чувашей более лаконична, с резким отличием между более патриархальными формами костюма верховых и низовых групп.

В XX в. мужской костюм чувашей вытесняется общеевропейским.

ЭЛЕМЕНТЫ ЧУВАШСКОГО КОСТЮМА



ТУХЬЯ



ХУШПУ



ШУЛКЕМЕ



ТЕВЕТ



САППУН



КЕПЕ



ПИСИХЕ

Значимость национальных костюмов

Народный чувашский костюм — памятник культуры, созданный в течение тысячелетий в разных географических ареалах, исторических обстоятельствах, в среде космогонических представлений и развивающийся благодаря эстетическим воззрениям, природным, социально-экономическим и культурным условиям. Делится на три основных вида по признакам этнографических групп: вирьял - верховые, анатри - низовые, анат енчи — средненизовые. Различается по принадлежностям элементов к полу, формам ношения, пошиву, орнаментальному украшению и цветовому сочетанию.



Мордовский национальный костюм



Женский мордовский костюм



Основной нательной одеждой женщин была рубаха туникообразного покроя. Сшивалась из двух полотнищ холста перегнутых поперек. Она имела четыре шва посередине груди и спины, два по бокам. Рукава были прямые, их длина равнялась ширине холста. Воротника не было. Края выреза скреплялись кольцевой застежкой - сьулгамо. Внизу передние полотнища для удобства при ходьбе и работе не зашивались до конца на 12-15 см. Главным украшением рубахи была вышивка, очень плотная. Она окаймляла ворот рубахи, рукава, подол, располагалась широкой полосой по переднему шву и продольными полосами по спине и груди. В праздники поверх нижней рубахи девушки и молодые женщины одевали богато вышитую рубаху (покай).

Женский мордовский национальный КОСТЮМ



Праздничный пулай –
украшение наподобие пояса



Пулай – украшение
наподобие пояса



Пояс с кистями



Мужской мордовский костюм



Основными частями мужского костюма у мокши и эрзи была рубаха и штаны. Рубахи носили на выпуск и подпоясывали самотканым узким пояском или ремнем. Летом носили распашную одежду из холста - наподобие халата. Весной и осенью надевали сумань - Также демисезонной одеждой был чапан, Его одевали в дорогу поверх другой одежды и обычно подпоясывали широким кушаком. Зимой мужчины носили шубы из выделанных овчин. Из овчин также шили тулуп, который были длинным и прямым. Мужскими головными уборами были валяные шапки белого и черного цвета, Летом колпак. Зимой носили шапки-ушанки и малахаи, картуз, который вытеснил валяные шапки.

Марийский народный костюм



Традиционным цветом для марийского национального костюма считается белый. Главным в вышивке национального костюма для марийцев стал красный оттенок. Обрамляли его черные и темно-синие оттенки ниток. Красители получали из трав и растений, а цвета варьировались в зависимости от интенсивности смеси.



Марийцы

Марийцы — представители своеобразного народа, проживающего в Волжско-Ветлужско-Вятском междуречье, Прикамье и Приуралье и по своей национальной психологии и культуре похожего на чувашей. Они трудолюбивы, гостеприимны, скромны, стремятся к знаниям, терпеливы, расчетливы и экономны. В многонациональном коллективе своим поведением они почти ничем не отличаются от чувашей и русских, разве что чуть более сдержанны. Старательно и очень внимательно относятся к выполнению своих профессиональных и общественных обязанностей, дисциплинированы, исполнительны, самолюбивы.



УКРАШЕНИЯ МАРИЙСКОГО НАРОДА



Женский марийский костюм





Марийская одежда у мужчин:

- ✓ Традиционная нательная рубаха (тувыр) имела туникообразный покрой.
- ✓ Штаны (йолаш)
- ✓ Пояс (йыштö)
- ✓ Кафтан — важная часть традиционного мужского костюма.
- ✓ Демисезонные кафтаны (мыжер)
- ✓ Лапти (йындал, йыдал)





Удмуртский народный костюм и орнамент

Женский КОСТЮМ



- ◆ женские рубахи-платья **дерем** из полосатой пестряди; их носили с пестрыми фартуками **ашшет** и однотонными безрукавками – **камзолами**



Женский костюм северной удмуртки состоит из туникообразной рубахи (дэрем), съёмного вышитого нагрудника (кабачи), распашного халата (шортдэрем), тканой или плетёной опояски и передника без грудки (азькышет).

Вышитый нагрудник (кабачи) в зависимости от орнамента и исполнения бывает праздничным, обрядовым и повседневным.

Одежда шьётся из белого льняного холста и украшается вышивкой красного цвета.

На голову надевается налобная повязка и, поверх неё, белый платок с кумачовой оторочкой.



Мужской удмуртский национальный костюм был очень похож на русский. Он состоял из белой или позднее из пёстрой холщовой рубахи до колен (косоворотка), которая подхватывалась плетённым поясом с красивыми узорами или ремнем.



Мужская одежда состояла из рубахи-косоворотки туникообразного кроя с невысоким стоячим воротником, ее носили с плетеным или кожаным поясом, пестрядинных штанов на кожаном или шерстяном поясе, головными уборами были валяная шапка, а обувью - лапти, сапоги, валенки.

Мужчины носили кожаную сумку (тылдусы) с огнивом, трутом.

Верхней одеждой были холщевый халат или отрезной по талии суконный зипун, а также овчинная шуба.

