

СПРОС И ЕГО СОДЕРЖАНИЕ



Спрос – это выявившееся желание определенной группы покупателей (покупателя) приобрести то или иное количество товара или услуг.

индивидуальный

Это частная, отдельная потребность конкретного покупателя на тот или иной продукт, выраженная в деньгах

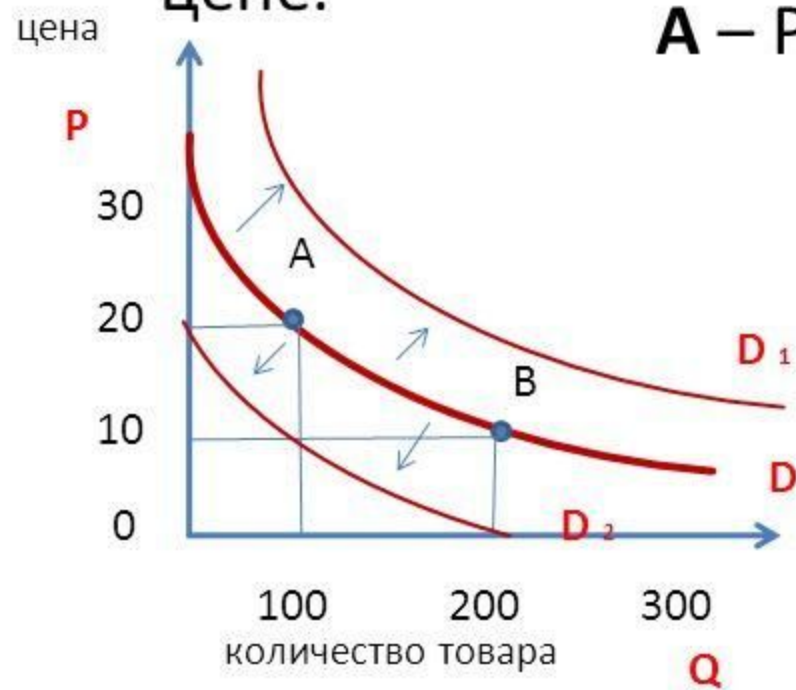
рыночный

Это общий суммарный спрос покупателей

Спрос – зависимость величины спроса на данном товарном рынке от цен, по которым товары могут быть предложены на продажу.

Величина спроса – количество товара, которое покупатели хотят и могут приобрести по данной цене.

A – $P = 20, Q = 100$ **B** – $P = 10, Q = 200$



Спрос - график

Величина спроса - точки на графике.

$D_1 > D$ - увеличение спроса

$D_2 < D$ - уменьшение спроса

Закон спроса – повышение цен ведет к снижению величины спроса, а снижение цен – к ее увеличению

Эффекты закона спроса.

Эффект «нового покупателя»

Вероятность того, что покупка произойдет, выше у товара с низкой ценой.



Эффект «замещения»

Рост цен на товар приведет к увеличению спроса на товар – заменитель.



Эффект «дохода»

При планировании расходов, если цена окажется ниже ожидаемой, высока вероятность, что «доход» тоже будет потрачен.



Компоненты совокупного спроса

Совокупный спрос (AD) представляет собой сумму спросов (= *желаемые* или *планируемые расходы*) всех макроэкономических агентов на товары и услуги:

- потребительский спрос домохозяйств (C);
- инвестиционный спрос фирм (I);
- спрос со стороны государства (G);
- спрос иностранного сектора (NX).



Спрос

Эффективный спрос - это желание и способность покупателей совершать сделки по приобретению имеющегося на рынке товара.

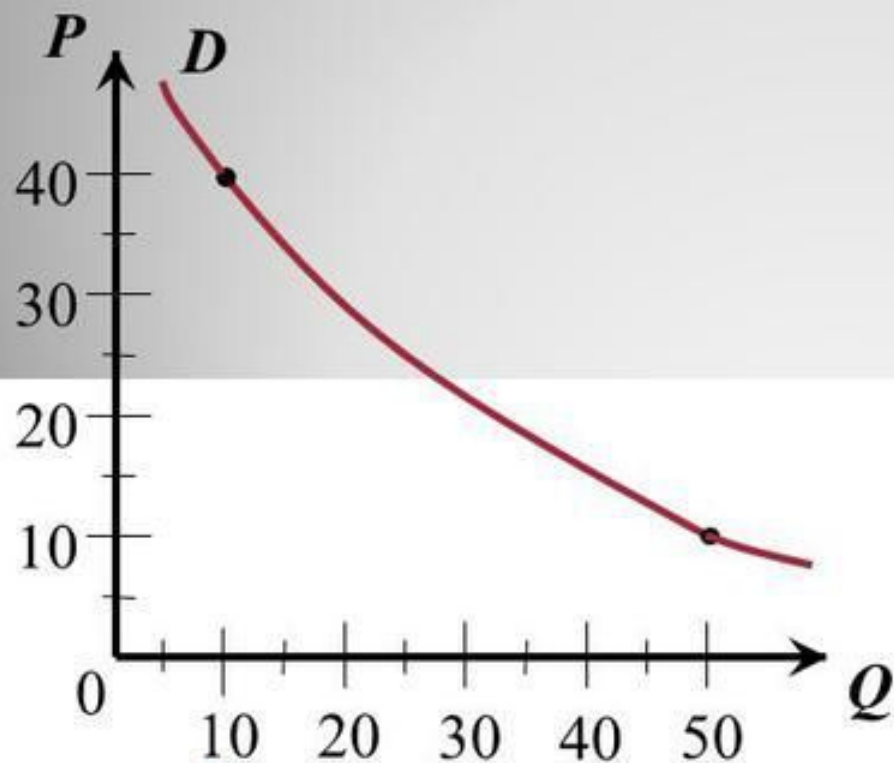


1. Спрос

Зависимость спроса от цены называется функцией спроса $Q_d = f(P)$, а её график называется кривой спроса.

1. Спрос

График спроса



D – demand - спрос

Шкала спроса

Цена (P)руб	Величина спроса(Q) шт
10	50
15	42
20	32
25	25
30	20
35	15
40	10

P – price - цена

Q – quantity

- количество

Закон убывающей предельной полезности

- Последовательное потребление какого-либо блага постепенно приводит человека к **состоянию насыщения**.



- Закон убывающей предельной полезности (первый закон Госсена) – с увеличением количества потребляемого блага предельная полезность блага уменьшается (**парадокс воды и алмазов**).

Единицы продукта	Предельная полезность (MU)	Совокупная полезность (TU)
Первая	10	10
Вторая	9	19(=10+9)
Третья	8	27(=10+9+8)
Четвёртая	7	34(=10+9+8+7)
Пятая	6	40(=10+9+8+7+6)



«Эффект дохода» и «эффект замещения»

Изменение цен на взаимосвязанные товары

Товары-заменители

Товары, которые удовлетворяют ту же потребность, что и данный товар

Прямая связь между ценой на один товар и спросом на другой

Снижение цены на товар – заменитель приведет к уменьшению спроса на данный товар и наоборот.

Дополняемые товары

Один товар не может быть употреблен без другого

Обратная связь между ценой на один товар и спросом на другой

Повышение цены на один из дополняемых товаров приведет к уменьшению спроса на другой и наоборот.

Эффект Гиффена

– величина, характеризующая ситуацию, когда снижение цены приводит к уменьшению спроса, а увеличение цены – к повышению спроса на товар

Эффект Гиффена

Низкокачественные товары, которые занимают значительное место в структуре потребления, на них приходится большая доля бюджета всех потребительских расходов, называются *товаром Гиффена*.

Эффект Гиффена



**Рис и макаронны в Китае
– товары Гиффена**

Эффект Гиффена

Английский экономист Р.Гиффен описал этот эффект, когда наблюдал, как бедные рабочие семьи расширяют потребление картофеля, несмотря на его подорожание.



Эффект Гиффена

Объяснение сводится к тому, что картофель занимает большую долю расходов на еду в бедных семьях. Другую пищу такие семьи могут позволить себе не часто.



Спрос

Эластичен

при изменении цены товара на 1% величина спроса на него изменится более чем на 1%

Неэластичен

при изменении цены товара на 1% величина спроса на него изменится менее чем на 1%.

3. Эластичность спроса

- Степень зависимости изменения величины спроса от изменения цены измеряется эластичностью спроса по цене

- $E = (\Delta Q / \Delta P) * (P / Q)$

Эластичность спроса по цене

ЗАДАЧА

- Ежедневная выручка владельца парикмахерского салона для мужчин составляла 15000 р. Эластичность спроса на парикмахерские услуги равна минус 2. Как изменится выручка владельца салона, если он поднимет стоимость одной стрижки до 600 р.? Сделайте вывод о целесообразности такого решения

1. Построить график спроса на билеты (ось X – спрос, ось Y – цена);
2. Рассчитать величину общей выручки продавцов билетов;
3. Построить график выручки продавцов (ось X – количество билетов, ось Y – выручка);
4. Сравнить оба графика, сделать вывод.

Цена 1 билета (руб.)	Объем спроса на билеты (тыс.шт.)	Выручка продавцов билетов (тыс. руб.)
22.50	10	
20.00	20	
15.00	40	
12.50	50	
10.00	60	
5.00	80	
2.50	90	
1.00	96	
0	100	

ДОМАШНЕЕ ЗАДАНИЕ

П. 5, 6 – ЧИТАТЬ, ОТВЕЧАТЬ НА ВОПРОСЫ, ЗАДАЧА
НАЙТИ И РЕШИТЬ 2 ЗАДАЧИ ПО СПРОСУ