

Общество как система

к.п.н. Чумаков В.И.

Лекция для студентов 1 курса
направления «менеджмент»

По дисциплине «социология»

ПЛАН лекции:

1. Общество как социальная система.
Свойства системы
2. Понятие структура в различных гуманитарных научных областях
3. Трактовки понятия общество в различных социологических школах
4. Типология обществ

Прослушать аудиолекцию

- 2. Понятие структура в различных научных школах (лекция Ю.Ю. Ветютнев «Что такое структура»)
- Источник – вконтакте

Литература

- **Парсонс Т. Система современных обществ.** Москва: Аспект Пресс, 1998.
- **Штомпка П. . Социология. Анализ современного общества.** - М.: Логос, 2005.
- **Парсонс. О социальных системах.** М.: Академический проект, 2002.

1. Общество как социальная система

Свойства системы

Классическое определение СИСТЕМЫ

- **Система** - целостный комплекс взаимосвязанных элементов, находящихся в **функциональных отношениях** и связях друг с другом.
- **Качества социальных систем:**
 - структурно-функциональная целостность
 - устойчивость
 - открытость
 - динамизм
 - самоорганизация и самовоспроизводство
 - эволюция

Первоначально понятия
система и структура являлись
синонимами, что, конечно,
ошибочно

Социальная система

- ✓ упорядоченное целое, включающее отдельных индивидов, группы, организации, институты, общности и сообщества, объединенные социальными связями и отношениями

Определение «социального»

Социальное как надприродный, надорганический тип реальности (социальное как синоним общественной формы движения материи, по терминологии Ф.Энгельса, в ее качественном отличии от природной реальности)

- **социальное как способ совместной деятельности или способ организации человеческих отношений** (социальное как синоним общественного бытия в его специфическом отличии от личностного, индивидуального);

- **социальное как совокупность нормативно опосредствованных и институционально заданных взаимодействий между людьми** как представителями различных групп и общностей (социальное как синоним социетального, описывающегося социологическими понятиями «социальная структура», «социальный статус», «социальная роль» и т.д.);

- **социальное как сфера обеспечения потребностей** граждан государства в защите их права на достойную жизнь

СВОЙСТВА СИСТЕМ

Связанные с целями и функциями.

Синергичность. Эмерджентность.

Целенаправленность. Альтернативность путей функционирования и развития (*организация* или *самоорганизация*).

Связанные со структурой.

Структурность. Иерархичность.

Связанные с ресурсами и особенностями взаимодействия со средой.

Коммуникативность. Адаптивность. Надёжность.

Интерактивность. Обособленность.

Эквифинальность.

Синергичность — максимальный эффект деятельности системы достигается только в случае максимальной эффективности совместного функционирования её элементов для достижения общей цели.

Эмерджентность — появление у системы свойств, не присущих элементам системы; принципиальная несводимость свойства системы к сумме свойств составляющих её компонентов.

Целенаправленность — наличие у системы цели (целей) и приоритет целей системы перед целями её элементов.

Альтернативность путей функционирования и развития (организация или самоорганизация).

Структурность — возможна декомпозиция системы на компоненты, установление связей между ними.

Иерархичность — каждый компонент системы может рассматриваться как система; сама система также может рассматриваться как элемент некоторой надсистемы (суперсистемы).

Коммуникативность — существование сложной системы коммуникаций со средой в виде иерархии.

Адаптивность — стремление к состоянию устойчивого **равновесия (гомеостаза)**, которое предполагает адаптацию параметров системы к изменяющимся параметрам внешней среды (однако «неустойчивость» не во всех случаях является дисфункциональной для системы, она может выступать и в качестве условия динамического развития).

Надёжность — способность системы сохранять свой уровень качества функционирования при установленных условиях за установленный период времени.

Обособленность — свойство, определяющее наличие границ с окружающей средой.

Эквифинальность — свойство динамической системы приходить различными путями из различных начальных состояний в одно и то же финальное состояние независимо от случайных изменений среды.

Отношения внутри системы

- **Отношения между элементами системы** поддерживаются сами собой, никем и ничем не направляясь извне.
- Система автономна и **не зависит от воли включенных** в нее отдельных индивидов.
- Поэтому системное понимание общества всегда связано с необходимостью решения большой проблемы: **как соединить свободное действие индивида и функционирование системы**, существовавшей до него и самим своим существованием обуславливающей его решения и поступки.

Как Вы считаете, общество
линейная или нелинейная
система?

Приведите примеры в контексте
истории социальной работы

Общество — нелинейная система

- **Общество — нелинейная система.** Это означает, что происходящие в нем в разное время под воздействием разных причин процессы определяются и описываются разными законами. Их нельзя уложить в одну объяснительную схему, потому что обязательно найдутся такие изменения, которые не будут отвечать этой схеме.
- Именно поэтому социальные изменения всегда содержат долю **непредсказуемости.**
- **Общество никогда не возвращается назад к какой-то точке своего развития**

Самореференция (Луман)

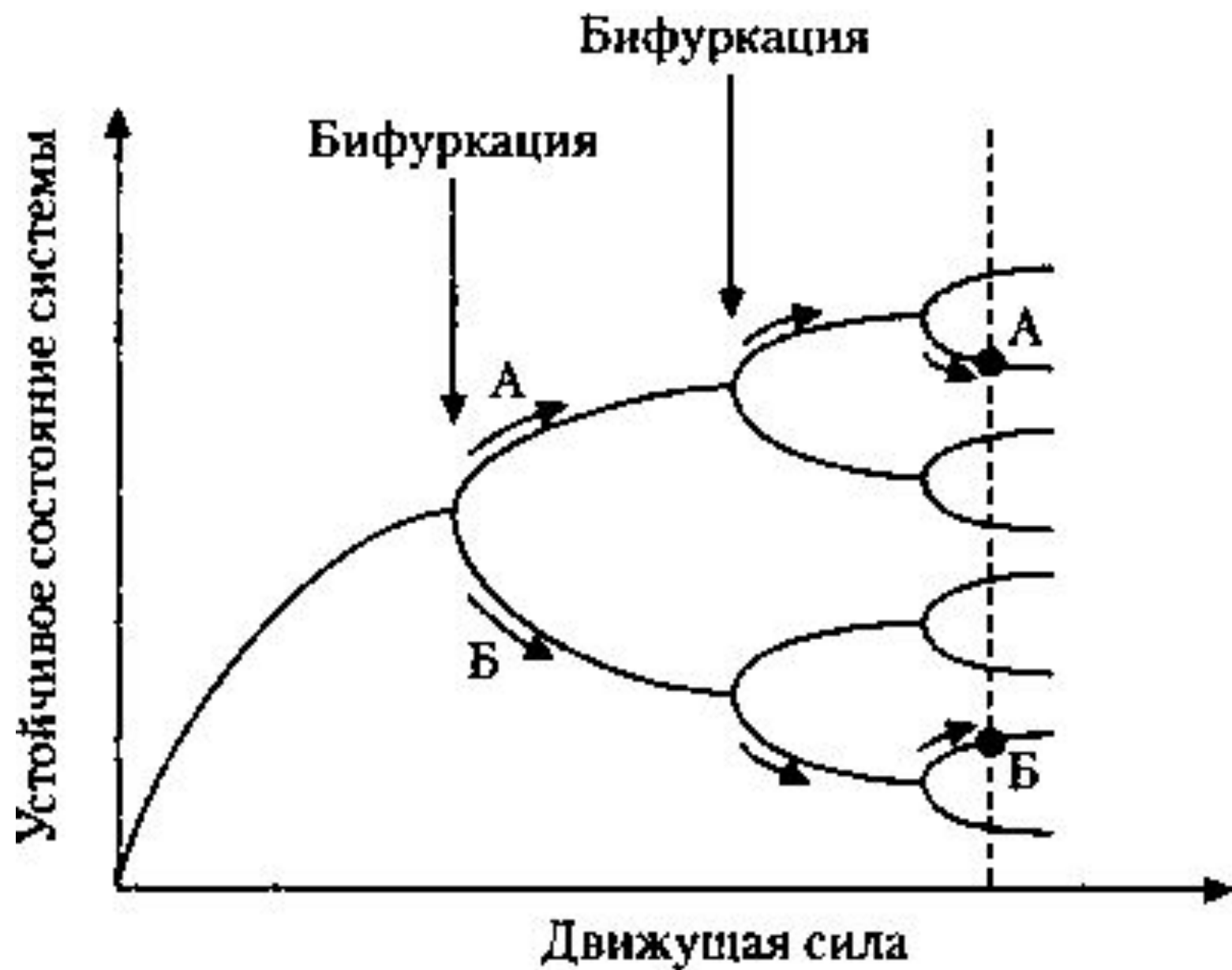
- Отношения системы с окружающей средой служат критерием ее прочности и жизнеспособности. Для системы опасно то, что приходит извне, так как внутри системы все работает на ее сохранение.
- Окружающая среда потенциально враждебна системе, поскольку воздействует на нее как на целое, внося в нее изменения, которые могут расстроить ее функционирование.
- Система сохраняется, так как обладает способностью к самопроизвольному восстановлению и установлению состояния равновесия между собой и внешней средой. Это означает, что система тяготеет к внутреннему балансу и временные его нарушения представляют собой лишь случайные сбои в работе слаженной машины.

Понятие бифуркация

- **Общество характеризуется процессами перехода от хаоса к порядку и обратно (процессы самоорганизации и самодезорганизации) в открытых нелинейных средах.**
 - Данный переход называется фазой становления, которая связана с понятием **бифуркации или катастрофы — скачкообразным изменением качества.** В решающий момент перехода система должна совершить критический выбор через динамику **флуктуации**, и этот выбор происходит в зоне **бифуркации**. После критического выбора происходит стабилизация и система развивается дальше в соответствии со **следанным выбором**

Бифуркация

Бифуркация (от [лат.](#) *bifurcus* «раздвоенный») — всевозможные качественные перестройки или [метаморфозы](#) различных объектов при изменении параметров, от которых они зависят.



Аутопоэйсис (Луман)

- Система умеет воспроизводить **саму себя**. Это происходит без сознательного участия включенных в нее индивидов. Если она функционирует нормально, следующие поколения спокойно и бесконфликтно вписываются в ее жизнедеятельность, начинают действовать согласно правилам, которые диктует система, и в свою очередь передают эти правила и навыки своим детям. В рамках системы воспроизводятся и социальные качества индивидов, позволяющие воспроизводить социальную структуру

Гетеротелия

- Социологи заметили также постоянно повторяющееся явление – гетеротелию. Общество (институт, личность) ставит перед одну социальную цель, но, реализуя ее, добивается чего-то другого (если достигнутая цель прямо противоположная поставленной – это называется «энантиодромия»).
- Внимательное исследование общества показывает, что социальная гетеротелия – не исключение, а норма социальных процессов, в которых сбои в рациональном функционировании скорее закономерность и правило, чем наоборот (не всегда, правда, это ведет к «энантиодромии»).
- В явлении гетеротелии ясно видна работа какой-то иной силы, которая воздействует на социальный логос как своего рода «посторонний аттрактор» (Б.Мандельброт). Это ставило классических социологов перед проблемой схватывания, описания и изучения этого аттрактора.

Толкотт Парсонс



Механизмы эволюции социальных систем по Т.Парсонсу

- Парсонс выделяет четыре механизма эволюции социальных систем и обществ:
 - механизм **дифференциации**, исследованный Спенсером, когда системы социального действия разделяются на более специализированные по своим элементам и функциям – которые передаются электронике (например, введение автоматизированного механизма взаимодействия с клиентами CRM, электронный документооборот в социальной защите);
 - механизм возрастания **адаптивности** к внешней среде в результате дифференциации систем социального действия

Механизмы эволюции социальных систем по Т.Парсонсу

- Парсонс выделяет четыре механизма эволюции социальных систем и обществ:

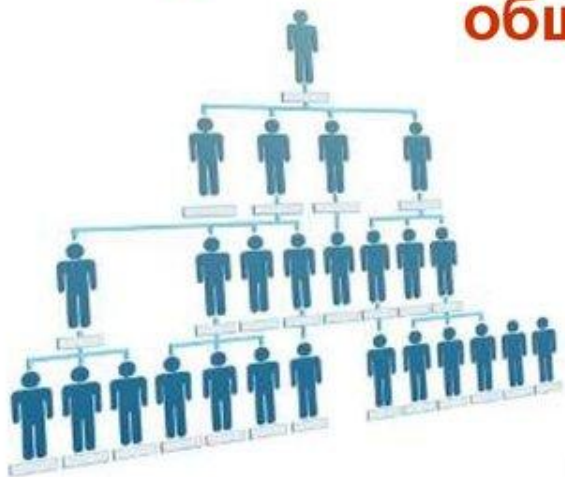
механизм **интеграции**, обеспечивающий включение в общество новых систем социального действия (например, включение в российское общество коммерческого сектора социальной работы);

- механизм **ценностной генерализации**, состоящий в формировании новых идеалов, ценностей, норм поведения и превращение их в массовое явление (например, зачатки культуры массового волонтерства по западным образцам)

Понятие структура в различных гуманитарных научных областях

Социальная структура общества

Социальная структура общества – внутреннее устройство общества, упорядоченное определёнными нормами взаимодействия частей, организующее общество в единое целое.



Социальная
структура
общества



Социальные
общности

Социальные
группы

Социальные
слои

Социальные
институты

герменевтика

философия
(постмодерна)

понятие структура

лингвистика

антропология

социология

ВЗГЛЯДЫ

А. Рэдклифф-Браун



социальную структура - «нормальные», социальные отношения, система статусных позиций, занимая которые индивид попадает в конкретные отношения с другими людьми.

Т. Парсонс



социальная структура по своей природе нормативна, и ее составляют «институализованные модели нормативной культуры»

ВЗГЛЯДЫ

К. Леви-Стросс
и Ф. де Соссюр



Структура – это модель, паттерн или тип, но локализованный в бессознательном.

Это неосознаваемые людьми и неявные закономерности, проявляющиеся в языке и поведении и объясняющие многое в социальной жизни

Ж. Гуревич

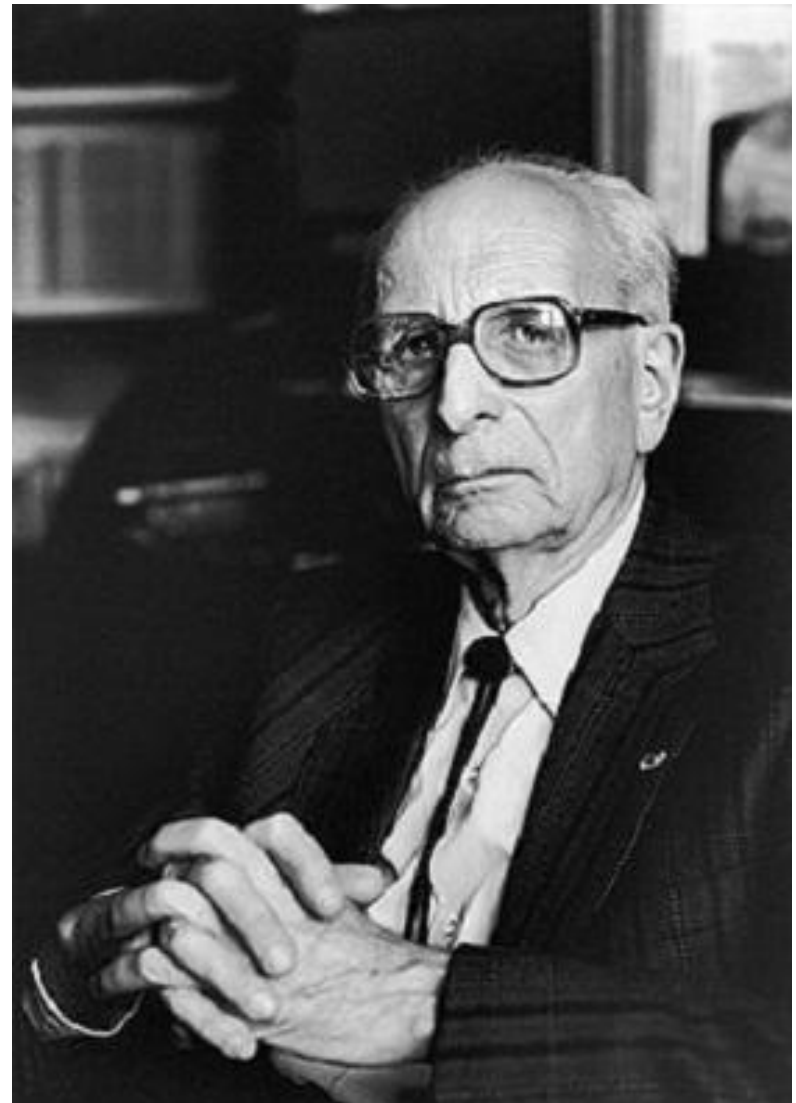


Структура – нечто неизмеримо большее, чем организация, это вся тотальность общества на всех его уровнях

А.Рэдклифф-Браун



К.Леви-Стросс



Ф.де Соссюр



Топологическое видение

структуры (структурализм в лингвистике в трактовке Ж.Делеза)

- **Центр структуры** находится **за** ее пределами (установить его невозможно, так как его нет)
- **Пространственность (топологичность)**
Места важнее, чем то, что их заполняет (важны не сами люди, а их место в сетке социальных отношений: т.е. статусы и роли)
- Помимо мира реального и мира воображаемого, есть мир **СИМВОЛОВ, ТО ЕСТЬ СТРУКТУРА ВОССОЗДАЕТСЯ ЧЕЛОВЕЧЕСКИМ МЫШЛЕНИЕМ («топологическая образность»)**

Определение 1

Структура это **модель** объекта, в которой единство представлено как множество (модель- мысленная схема объекта). Таким образом, структура не существует вне человеческого мышления (коллективного в случае социологии)

Определение 2

Мамардашвили

- 1) Структура это соединение необходимого для бытия объекта (т.е. можем ли мы представить объект без того или иного элемента). Соединение не как процесс, а как слепки процессов (Щедровицкий). То есть **статика**
- 2) Структура – это нечто (инвариант), что сохраняется при преобразовании объекта - **динамика**

М.Мамардашвили



Определение 3

Жиль Делез

- - это множественность виртуального сосуществования (там, где есть 2 и более объекта между которыми есть взаимодействие – там есть структура) дифференциация элементов, которые отличаются по крайней мере (как минимум) местоположением (в системе)
- Структура – система отношений (проф. А. Макаров)

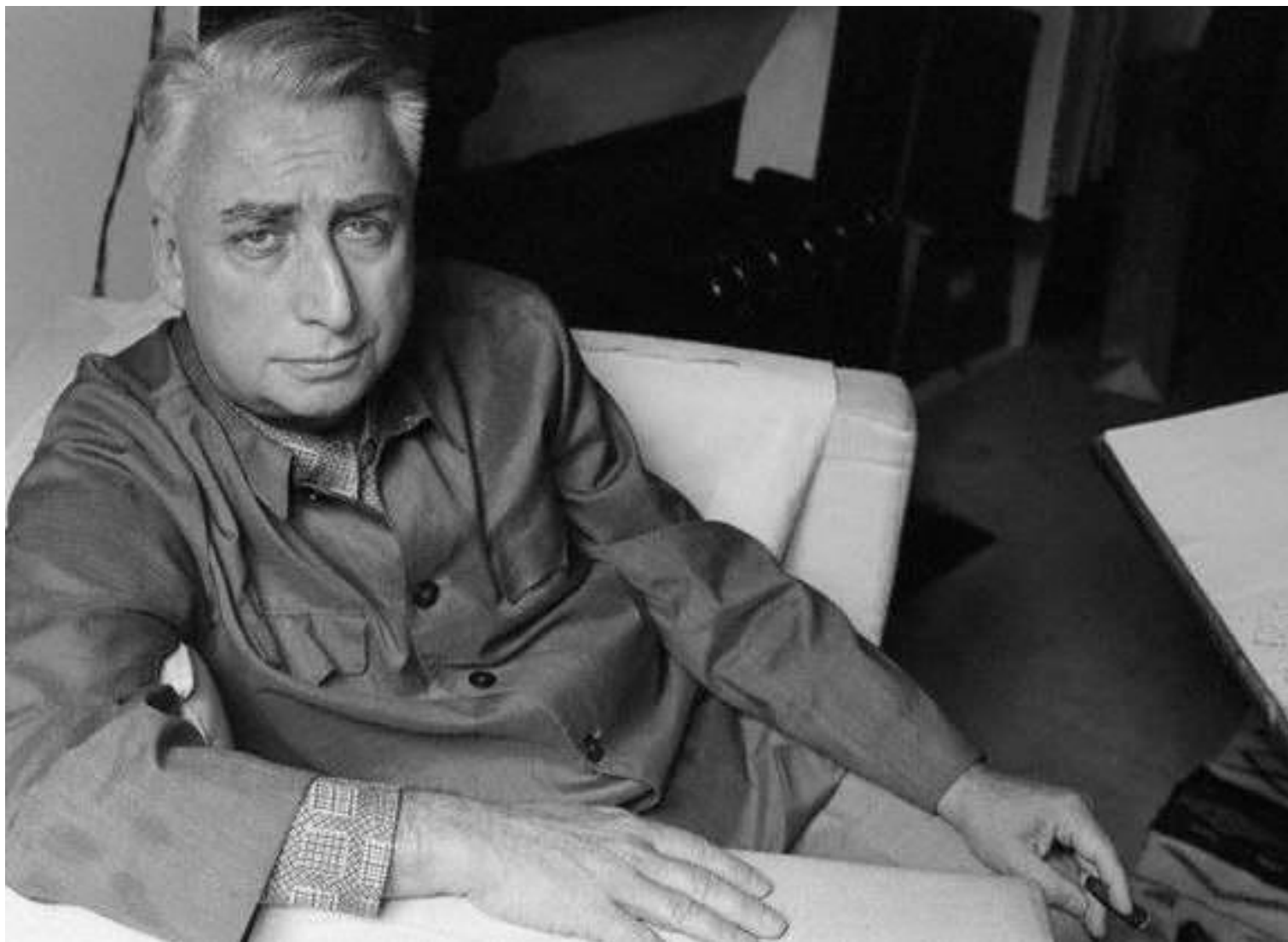
Типизация связей в структуре

- Причинно-следственная связь (потому что)
- Телеологическая (чтобы)
- Содействие (движение тем же курсом)
- Связь противодействия (дихотомия)
- Односторонние и двусторонние (обменные) связи

Барт

- Структура – любое различие сводится к противопоставлению. Таким образом структура – это набор дихотомий, бинарных оппозиций.
- Девиант-комформист
- Революция-реакция
- Труд-капитал
- Клерикализм-Секуляризация

Р.Барт



3.Трактовки понятия общество в различных социологических школах

По Тённису социальная целостность возникает из **определяемых сознательной волей взаимоотношений индивидов.**

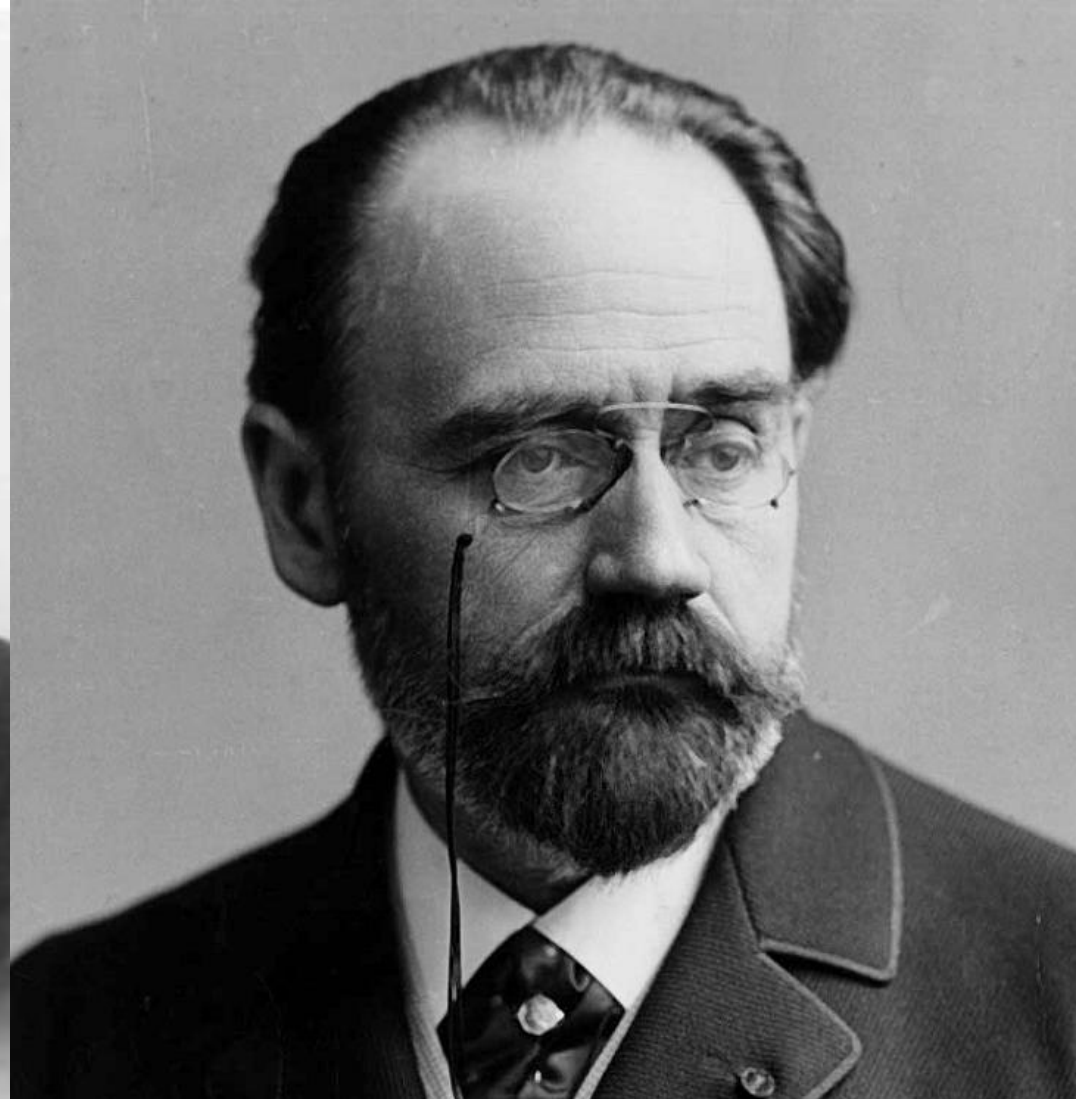
Дюркгейм различая механическую и органическую солидарность, рассматривает общество с двух сторон, **отличительным признаком является разделение труда.** При этом основа - **ценностная структура.**

К. Маркс - общество – это «система отношений, складывающихся на основе способа **производства материальных условий** существования человека».

Основополагающей считается теория Т.Парсонса (структурный функционализм)

Ф.Тённис
Дюркгейм

Э.



Функции социальной системы (Т. Парсонс)

- Ни одна социальная система, будь то общество в целом, какая-то производственная единица или отдельный индивид, не могут выжить, если не решены ее основные проблемы:
- - **приспособление** к окружающей среде (адаптация);
- - формулирование целей и мобилизация ресурсов для их достижения (**целеполагание**);
- - поддержание **внутреннего единства и упорядоченности**, пресечение возможных отклонений (интеграция);
- - обеспечение внутренней стабильности, равновесия, **самотождественности системы** (латентность — поддержание образца).
- На уровне общества в целом функцию адаптации осуществляет экономика, функцию целеполагания — политика, функцию интеграции — право и культура, латентную функцию — институты социализации

В структурно-функциональном анализе функция рассматривается в двух аспектах:

- 1) простой вариант - как "**назначение**" одного из элементов некоторой целостности по отношению к другому или к целостности (системе) в целом;
- 2) **сложный вариант** - как такая зависимость в рамках данной целостности (системы), при которой изменения "одного" оказываются производными (функцией) от изменений "другого" (описывается через взаимоотношения зависимой и независимой переменных). Во втором случае вводится понятие функциональных связей (отношений, зависимостей) в ряду причинных, **структурных связей внутри системы.**

Типология обществ Ленски



Рис. 11.1. Трансформация обществ

К.Маркс

В середине XIX века К. Маркс предложил свою типологию обществ. Общества, различающиеся языком, культурой, обычаями, политическим строем, образом и уровнем жизни людей, но объединенные двумя ведущими признаками — **способом производства и формой собственности**, составляют одну **общественно-экономическую формацию**.

Согласно К.Марксу, человечество последовательно прошло **четыре Формации**:

1. **первобытную,**
2. **рабовладельческую,**
3. **феодальную и**
4. **капиталистическую.**
5. **Пятой объявлена коммунистическая, которая должна была наступить в будущем.**

Теория Н.Данилевского-А. Тойнби

- Общество развивается в рамках культурно-исторических типов (или цивилизаций по А.Тойнби).
- Авторы не сходятся во мнении о количестве цивилизаций.
- Данная теория является полной противоположностью теории К.Маркса

Н.Данилевский



Типология обществ

- **Типология обществ**, принятая в современной социологии:
 - Доиндустриальное (традиционное)
 - Индустриальное
 - Постиндустриальное
 -???
- **Модернизация** – переход от доиндустриального общества к индустриальному, осуществляющийся путем комплексных реформ, растянутых во времени:
 - кардинальное изменение соц.институтов и образа жизни людей;
 - распространение рыночных отношений, рациональных ценностей, ориентации на денежный успех, бизнес
 - Иными словами, приобщение к культуре, технологиям и научным достижениям капитализма.
- Органическая модернизация
- Неорганическая модернизация

Д.Белл



**Даниел Белл
подразделил
всемирную
историю
на три стадии:**

**В доиндустриальном
обществе**
(традиционным),
определяющим фактором
развития выступало
сельское хозяйство,
с церковью и армией
как главными
институтами.

**В индустриальном
обществе —**
промышленность,
с корпорацией
и фирмой во главе.

В постиндустриальном
—
теоретическое знание,
с университетом как
местом его производства
и сосредоточения.

Спасибо за внимание