



ХОЛОДОДОЛЮБИВАЯ ФАУНА В АНТРОПОГЕНЕ

Выполнила студентка группы 1М
Ксенофонтова Елизавета

Для антропогенного периода наибольшее значение имеет фауна позвоночных, поскольку фауна беспозвоночных (например, моллюсков) к началу четвертичного периода приобретает почти полностью современный облик.

В позднем антропогене широкое распространение получает холоднолюбивая фауна - мамонты, шерстистые носороги, мускусные быки, северные олени, копытные лемминги, полярные куропатки. Остатки этих животных обнаружены в самых различных районах: в Крыму, Испании, Италии, Восточной Сибири, Северной Америке. В то же время они отсутствуют в Австралии, Центральной и Южной Африке, Южной Америке. Органический мир этих континентов развивался изолированно, он сохранил свой прежний облик, хотя и был заметно обеднен.



Самым распространенным из хоботных был в конце плейстоцена холодолюбивый **шерстистый мамонт** (*Mammuthus primigenius*). Он жил в тундре и был типичным представителем ледниковой фауны. Его прекрасно сохранившиеся "замороженные" трупы не раз находились в вечномёрзлых почвах Сибири.

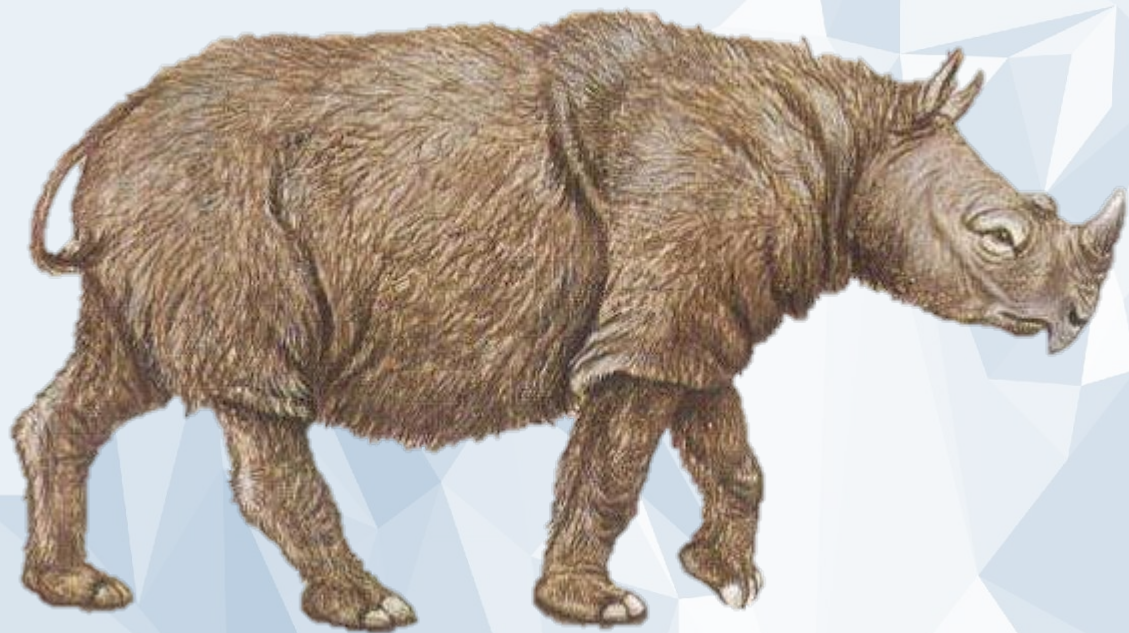
Эти находки свидетельствуют, что мамонт был покрыт густой и длинной рыжеватой шерстью. Это животное наиболее популярно из всех вымерших слонов, и его реконструкции можно видеть во многих музеях мира.



В одну из ледниковых эпох мамонт перешел по льду Берингов пролив и в конце плейстоцена широко расселился по Северной Америке. Прямым предком шерстистого мамонта был **трогонтериев слон (Mammuthus trogontherii)**, обитавший в степях среднего плейстоцена.



Интересно, что мастодонт, вымерший в Европе к концу плиоцена, в Северной Америке пережил все ледовые эпохи. Этот вид, **Mastodon americanus**, жил на американском континенте всего лишь несколько тысяч лет назад и был современником человека. Только в штате Нью-Йорк было найдено более 200 скелетов мастодонтов.



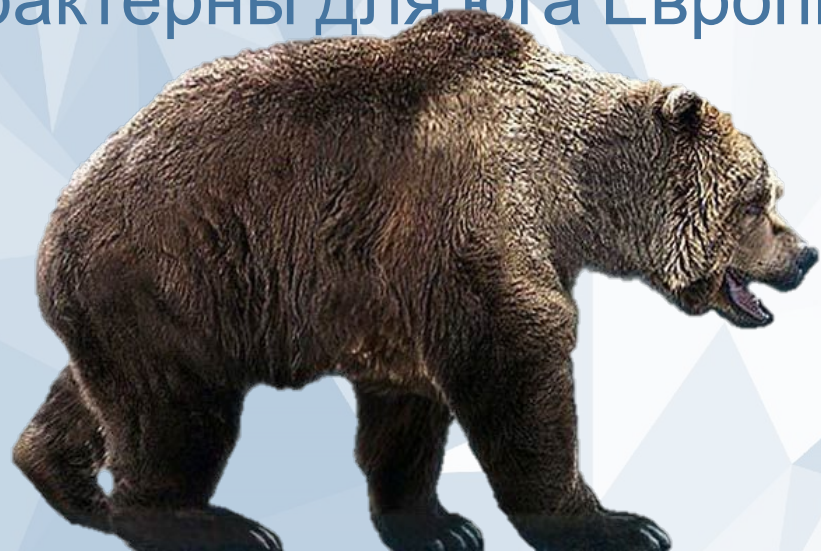
Другими тяжеловесами плейстоцена были носороги. В самом раннем плейстоцене Европы в лесах бок о бок с лесными слонами паслись носороги Мерка, *Dicerorhinus kirchbergensis*. Этот носорог происходит, по-видимому, от несколько более

Шерстистые, или волосатые, носороги (*Stelodonta trusculi*), остатки которых изучены еще лучше, в периоды оледенения обитали в тундре по соседству с мамонтами.



Одним из самых замечательных парнокопытных жвачных четвертичного периода был огромный большерогий олень (иногда называемый ирландским оленем), рога которого, похожие на рога лани, имели размах до 3 метров. На территории Ирландии большерогие олени продержались до начала голоцена.

В плейстоцене Европу населяли многочисленные хищники. Самым типичным из них был медведь (*Ursus*). **Огромные пещерные медведи (*Ursus spelaeus*)** водились в Европе во время третьей ледниковой эпохи, но исчезли во время последней (вюрмской). **Саблезубый тигр (*Machairodus*)**, длинные клыки которого напоминали кривые турецкие ятаганы, известен с начала плейстоцена; его остатки особенно характерны для юга Европы.

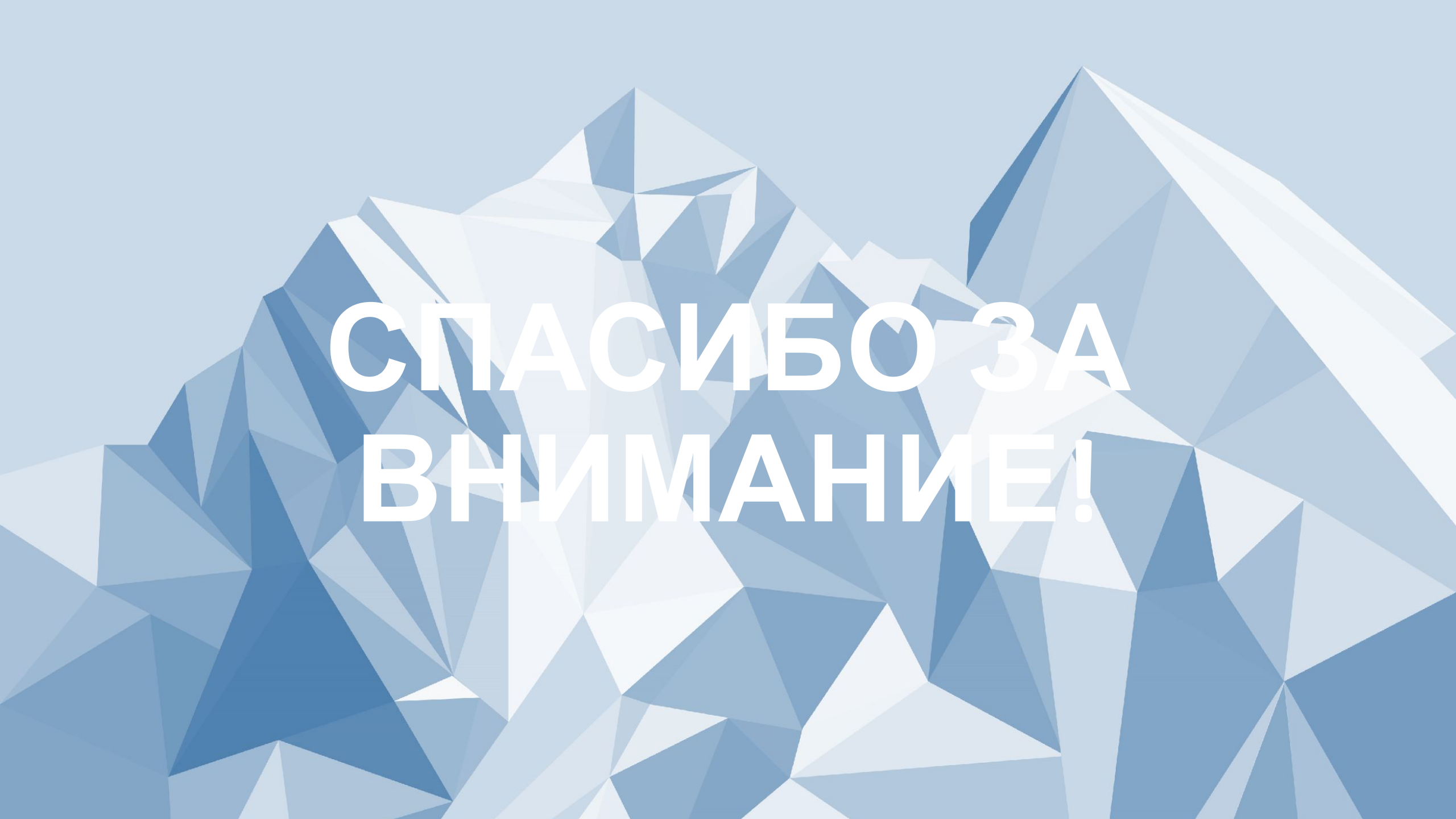


Другой саблезубый тигр - **Smilodon**, похожий своим видом на махайрода, обитал в то время в Америке. В среднем и позднем плейстоцене Европу населял **пещерный лев (Panthera spelaea)**. Пещерный лев заметно крупнее современного, он не имел ни гривы, ни кисточки на кончике хвоста; туловище его было более поджарым и вытянутым. Пещерный лев является частой темой творчества доисторических художников, рисунки которых были обнаружены и изучены в последние годы. Из других хищников, живших в Европе в ледниковые времена, можно привести гиену, волка, лису, енота и росомуху.



Еще более обильными были в плейстоцене грызуны. Их представляли лемминги (**My odes**), суслики (**Citellus**), бобры (**Castor fiber**) и гигантские бобровые (**Trognotherium cuvieri**), распространенные во второй половине плейстоцена от Англии до Восточной Европы.





**СПАСИБО ЗА
ВНИМАНИЕ!**