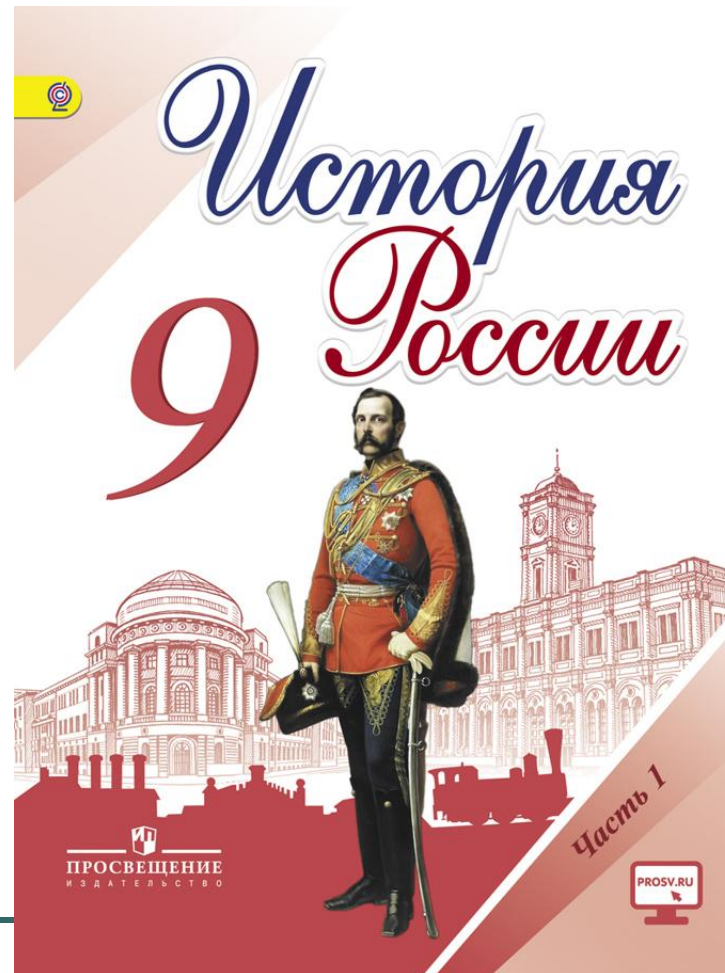


Глава II

Россия во второй четверти XIX века



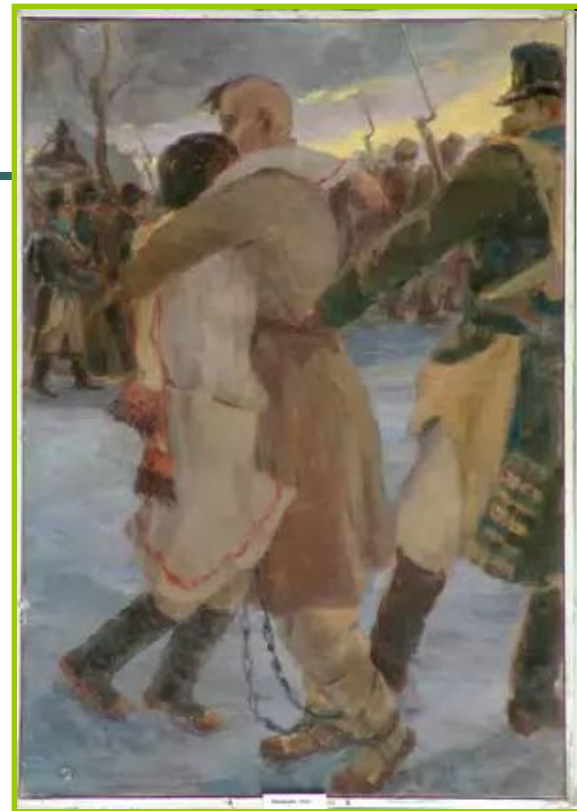
Назовите события

- 1796 - 1855
- 1825 - 1855
- 1826
- 1828
- 1832
- 1842
- 1837 - 1841
- 1847 - 1848

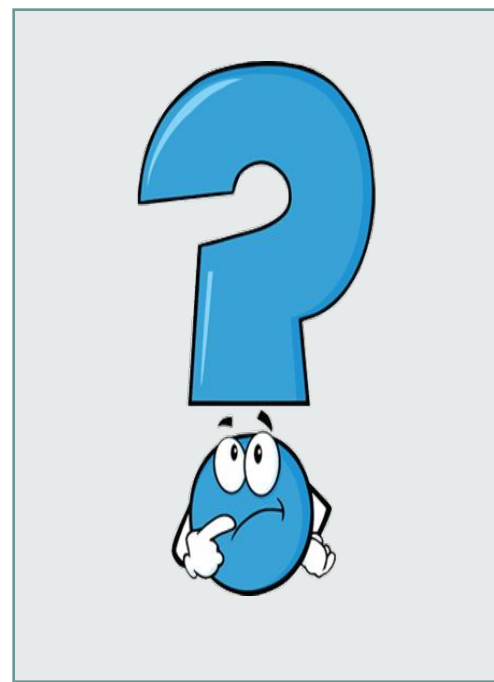


Что означают понятия?

- Канцелярия
- «Обязанные» крестьяне
- «Чугунный» устав
- Жандармы



Назовите персоналии



Чей портрет отсутствует?

Ответьте на вопросы

- В чем проявилось укрепление роли государственного аппарата при Николае I?
- Какие меры, принятые Николаем I способствовали социально-экономическому развитию российской империи?
- С помощью каких мер Николай I укреплял государственную власть?

9 класс

**Социально-экономическое
развитие России
во второй четверти
XIX века**

Цель урока:

- Охарактеризовать социально-экономическое развитие России во второй четверти XIX века;
- Доказать необходимость отмены крепостного права в связи с кризисом феодально-крепостнической системы.

Проблемный вопрос (стр. **69**)

- Почему в первой половине XIX века по уровню развития промышленности Россия стала быстро отставать от передовых стран Запада?

План урока:

- Положение в деревне.
- Развитие промышленности.
- Города.
- Транспорт и торговля.
- Реформа Е.Ф. Канкрина.

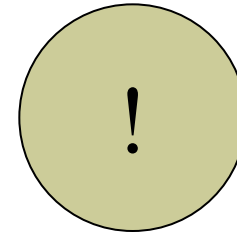
1841 год- введен запрет на продажу крепостных в розницу

С **1843** года запрещалось покупать крестьян безземельным дворянам

1847 год - Указ о выкупе крестьян на свободу с землей при продаже имения помещика за долги.

1848 год – крестьянам всех категорий было разрешено приобретать недвижимость.

Ключевой проблемой в период царствования Николая I был крестьянский вопрос. В правление Николая I происходило ограничение действия крепостного права.



Государство впервые стало систематически следить за тем, чтобы права крестьян не нарушались помещиками, и даже наказывать помещиков за эти нарушения.



На протяжении всего правления Николая I работали **секретные комитеты по крестьянскому вопросу**, которые пытались разработать меры по облегчению положения крестьян и подготовить их к будущей отмене крепостного права.



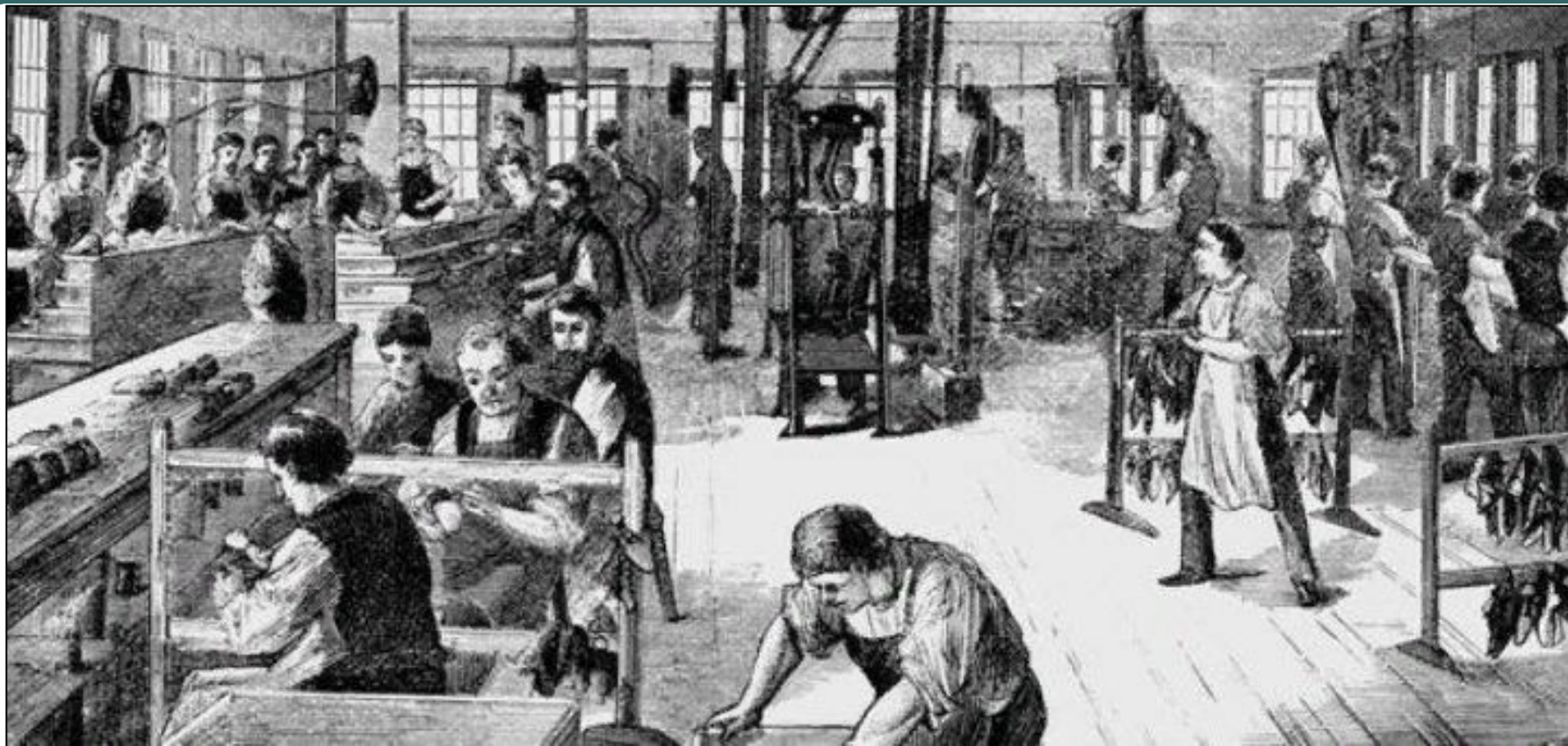
Они занимались «улучшением быта» крестьян.

Впервые была начата программа массового крестьянского образования.

Увеличилось число крестьянских школ в стране.

Если в 1838 году было около 60 школ для крестьян, то в 1856 году школ стало более 2500.





В **1830–1840 гг.** в России начался **промышленный переворот**, который завершился в **1870–1880 гг.**

Работа с понятием

Дайте определение понятию
Промышленный переворот

Промышленный переворот – переход от ручного труда к машинному, и соответственно, от мануфактуры к фабрике. Требуется развитого рынка свободной рабочей силы, поэтому в крепостнической стране не может совершиться полностью.

Промышленный переворот

Переход от мануфактуры к фабрике,
который имеет две стороны:

Техническая	Общественная
<ul style="list-style-type: none">- Появление новых станков, машин, сеялок и другого оборудования.	<ul style="list-style-type: none">- Появление новых социальных слоев:<ul style="list-style-type: none">* <u>буржуазии</u> (из купечества, богатых горожан, предприимчивого дворянства) И* <u>пролетариат</u> (из крестьянства и низших городских слоев)

Работа с учебником

Найдите в учебнике на странице 71-72 **особенности промышленного переворота в России** и выпишите их в тетрадь.

Особенности промышленного переворота в России:

1. Заимствование многих технических устройств из развитых стран Европы.
2. Не все отрасли промышленности в одинаковой степени были охвачены промышленным переворотом.



Горинская
бумагопрядильная
фабрика Н. Волкова.
Литография.

Промышленный переворот в России начался в хлопчато-бумажной промышленности. Потом развернулся в свекло-сахарной , писчебумажной отраслях. Активно были вовлечены к переходу к фабрике текстильная, металлоперерабатывающая и горнозаводская промышленность.

А вот мебельная и кожевенная отрасли вплоть до XX века оставались на ручном труде.

Слабым местом российской промышленности оставалось машиностроение.



Для поддержки промышленного развития в **1828 году** правительство создало **Мануфактурный совет**, который контролировал развитие промышленности, организовывал крупные промышленные выставки, регулировал конфликты фабрикантов и рабочих.

С **1829 г.** в России стали регулярно проводиться промышленные выставки для пропаганды новых технических достижений.





Город в николаевское время.
Художник М.В. Добужинский

Индустриальное развитие России сопровождалось **урбанизацией**.

Во второй четверти XIX века выросло количество городов и городского населения.

Крупнейшими городами империи были **Петербург** и **Москва**.

Города создавались на вновь присоединенных территориях, вырастая из опорных пунктов и военных укреплений, на основе крепостей.

1825 год

415 городов и посадов

**В городах проживало
2.3 млн чел.
8% населения**

Петербург

**438 тыс.
жителей**

Москва

**241 тыс.
жителей**

Тула

**38 тыс.
жителей**

Многие небольшие города имели аграрный характер. Их жители пахали землю, держали скот. В среднерусских городах было развито садоводство.

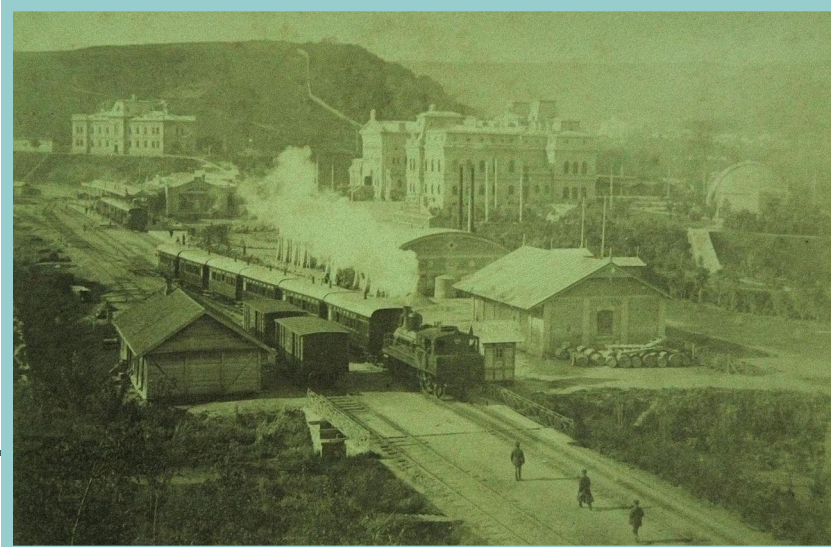
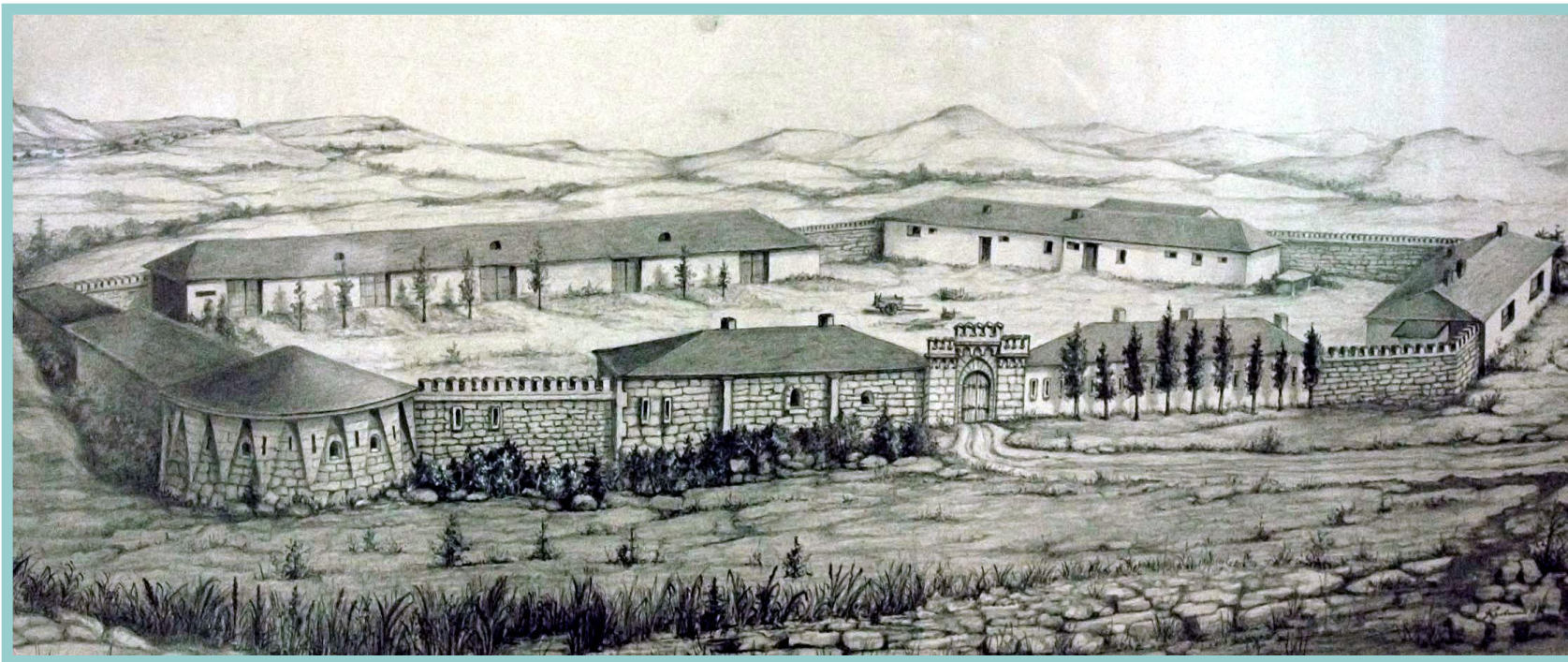
Такие города, как Путивль, Ржев, буквально утопали в садах. Преобладала деревянная застройка. На каждую сотню деревянных домов приходилось по 2— каменных. Пожары, случалось, опустошали целые города.



Блажен. № 33.
Город и р. Верный отъ Петербургского моста.



Кисловодская крепость в первой половине XIX века



Кисловодск основан в
1830 году

Ж.д. вокзал и Курзал при
въезде в Кисловодск (начало
XX века)

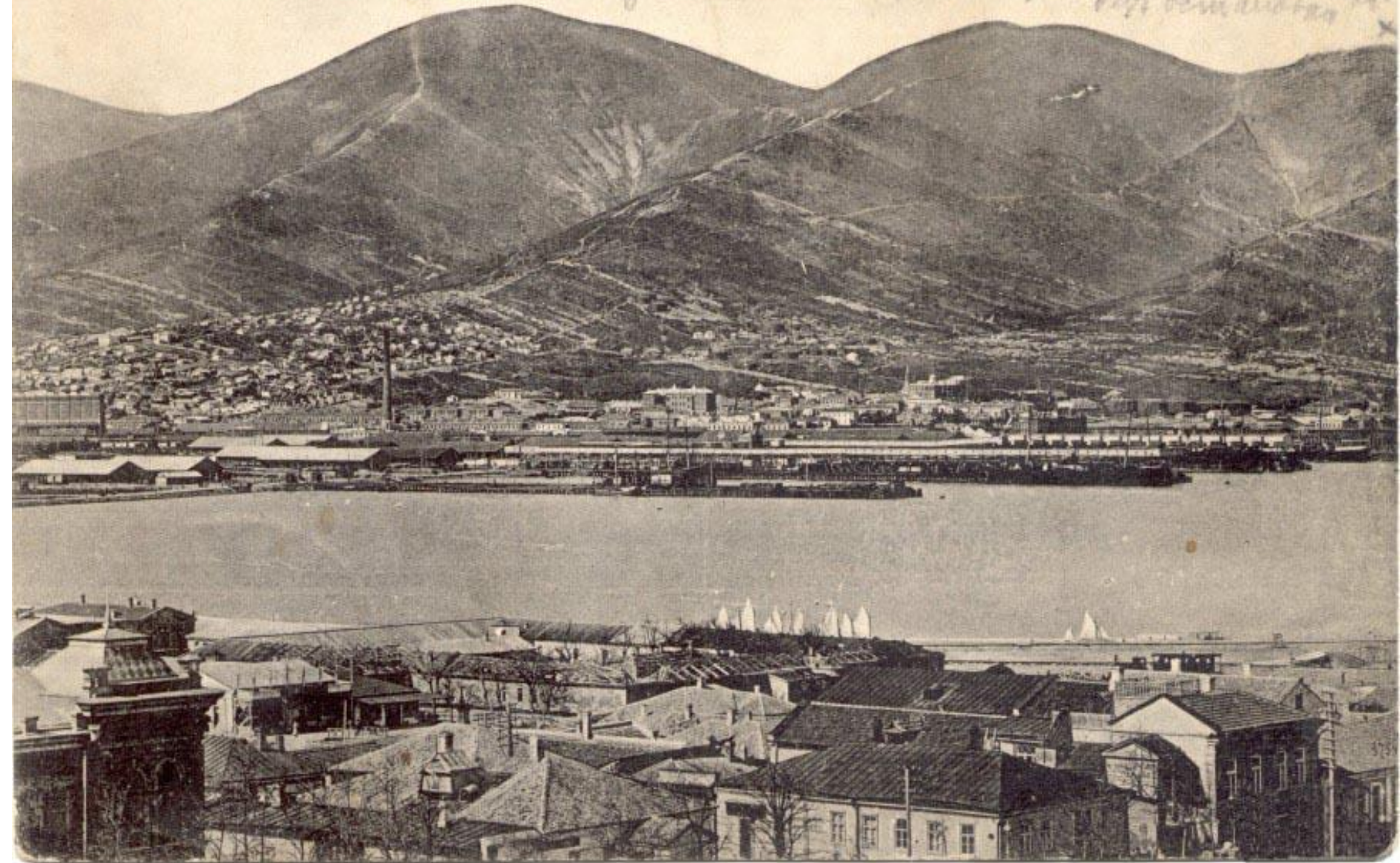
Пятигорск (1830 год)



Новоросійськ (1838 год)

Новоросійськъ. - Общій видъ.

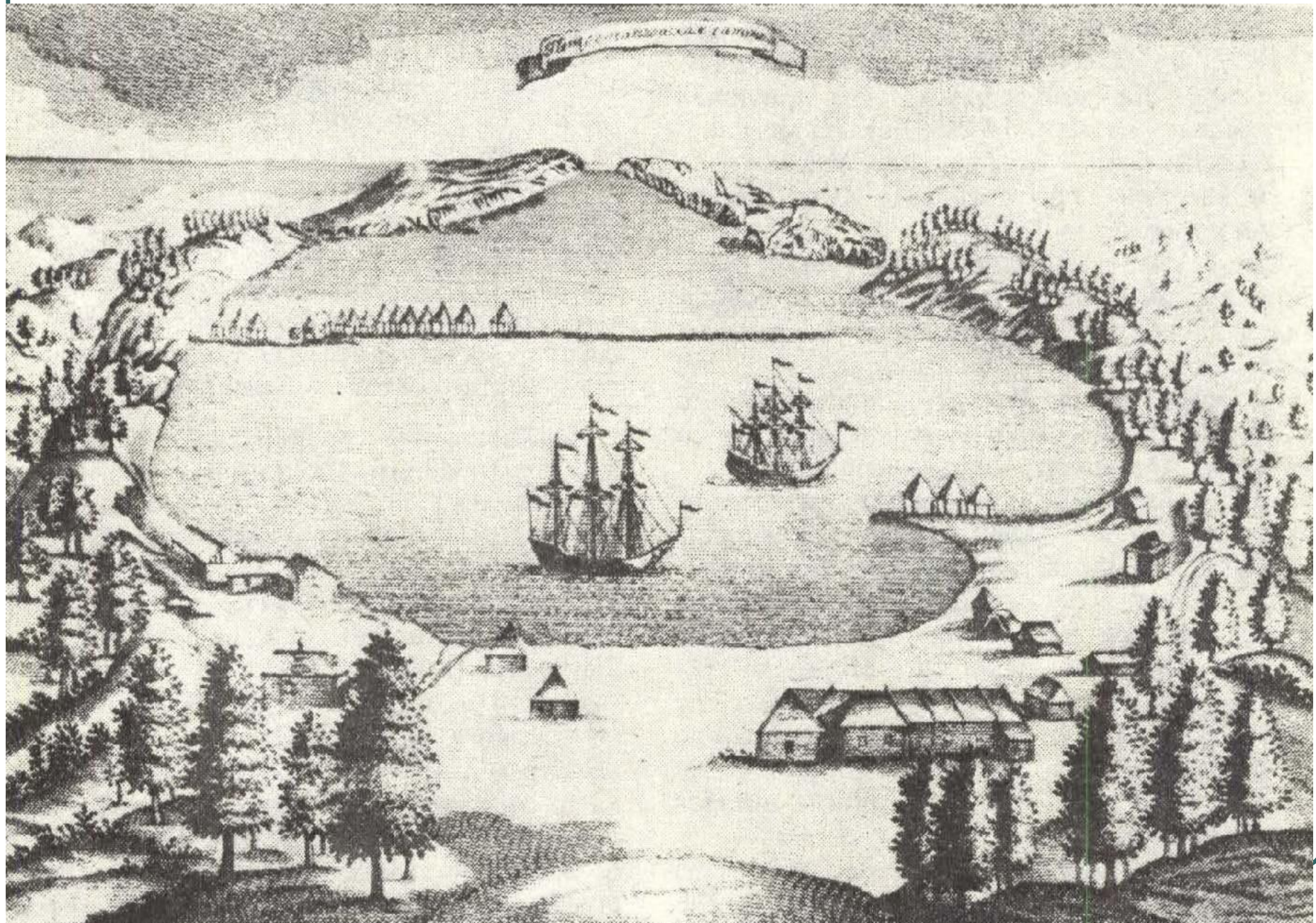
*110 хрестом. з північ. стор. т. 3 стор. 110
на ст. у т. хрестом. з північ. стор. т. 3 стор. 110
взборонами 3/4 стор. 110
дир. ост. англ. т. 3 стор. 110*



Анапа (1846 год)



Петропавловская гавань на Камчатке





Одной из проблем, тормозивших капиталистическое развитие России, было недостаточное развитие транспорта и путей сообщений.

Летом были востребованы речные пути, зимой — санные.

Основной тягловой силой оставалась лошадь.

1837 год -
первая железная дорога в России:
Петербург- Царское село.



Строительство **Царскосельской железной дороги** началось 1 мая 1836 года и проходило под руководством австрийского инженера Франца Герстнера.



Торжественное открытие Царскосельской дороги состоялось **30 октября 1837 года**.

В этот день из четырех паровозов, построенных в 1836 году и уже поступивших на дорогу, поезд вел управляемый Герстерном паровоз «Проворный».

В поезде было 8 вагонов. На следование от Петербурга до Царского Села было затрачено 35 минут, а на обратный путь – 27 минут. Скорость движения доходила до 64 км/час.

Применять для тяги поездов только паровозы стали с 4 апреля 1838 года.

Развитие транспорта

Железные дороги

Царскосельская (1837)

Варшавско-Венская (1839-1848),

**Петербургско-Московская
(1843-1851)**

**связавшая Волгу с
Балтийским бассейном (Мариинская и
Тихвинская системы)**

**Днепр через Огинский, Березинский,
Днепровско-Бугский
канал был связан с западными реками**

Система каналов

Водный

**Первый пароход был испытан на Неве в 1815г., а
в 1860 г. по рекам, озерам и морям России плавало
более 300 пароходов.**

Шоссейный

**В предреформенные годы было построено свыше 8
тыс. верст шоссеиных дорог.**

Торговля

- Главным предметом экспорта являлся хлеб.
- Основным направлением внешней политики оставалась торговля с европейскими странами (около 90 % от всего торгового оборота)
- Ведущим торговым партнером России по-прежнему была Англия.
- На азиатском направлении велась активная приграничная торговля с Китаем.

Ярмарочная торговля







Хлебный базар в Иркутске.

Магазинная торговля



Масштаб 1:17 000 000



На карте найдите

1. Железные дороги
2. Крупные ярмарки
3. Промышленные центры
4. Новые города

Егор Францевич Канкрин –
министр финансов России (1823 – 1845)



**Финансовая
реформа
1839 - 1843**

Значение финансовой реформы

- Главной платежной единицей стал **серебряный рубль**.
- Старые бумажные ассигнации были заменены **новыми кредитными билетами**.
- Кредитные билеты приравнивались к серебряным монетам.





Вывод: Реформа Канкрин укрепил денежную систему России, способствовала росту экономики, но полностью преодолеть финансовый кризис не смогла.

Языком цифр...

- За годы правления Николая I ежегодные внешнеторговые обороты увеличились с 67 млн. рублей серебром до 97 млн.
 - Число городов увеличилось с 630 до 1032, а численность их населения увеличилась с 2,8 до 5,7 млн. человек.
 - К концу правления Николая I насчитывалось 14 тыс. промышленных предприятий, на которых работало 800 тыс. рабочих.
- **Результат политики протекционизма.**

Вывод по теме урока:

Социально-экономическому развитию России мешало сохранившаяся феодально-крепостническая система.

Для дальнейшего развития страны необходимо было отменить крепостное право.

Домашнее задание

§11