

ПРИРОДНЫЕ ПОЖАРЫ. ПРИЧИНЫ ВОЗНИКНОВЕНИЯ И МЕТОДЫ БОРЬБЫ.

Подготовила
Студентка группы
Э-16-01
Карпенко Катерина

Природные пожары

Лесные



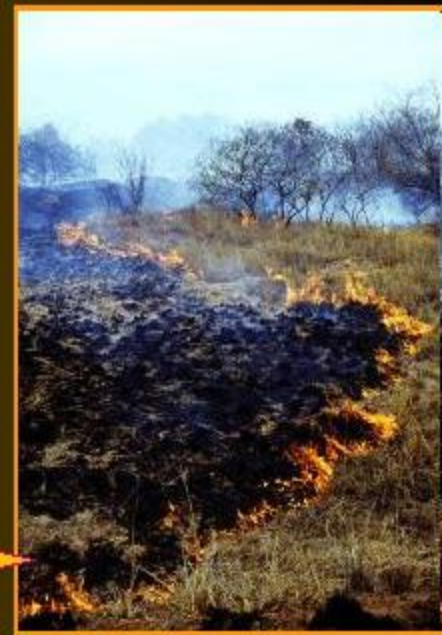
Торфяные



Степные



Ландшафтные
(травяные палы)



***Лесной пожар – это стихийное,
неуправляемое человеком
распространение огня по лесной
площади.***



Причины лесных пожаров

- Жара;
- Брошенная не затушенная спичка или сигарета;
- Бутылки и осколки стекла;
- Не полностью погашенный костёр;
- Грозовые разряды;
- Преднамеренные поджоги;
- Тлеющие пыжи при охоте;



Классификация лесных и торфяных пожаров:

Виды лесных пожаров

**Подземный
(торфяной)**

Низовой

Верховой

Устойчивый

Беглый

Устойчивый

Беглый

Торфяной пожар

Торфяной пожар – это горение торфяного болота, осушенного или естественного, при перегреве его поверхности.



ПРИЧИНЫ ТОРФЯНЫХ ПОЖАРОВ

- I. Осушённые торфяники
- II. Неаккуратное обращение с огнём
- III. Разряд молнии
- IV. Самовозгорание, которое может происходить при температуре выше 50 градусов по Цельсию



ТОРФЯНЫЕ ПОЖАРЫ

Опасны:

- неожиданными прорывами огня;
- риском провалиться в прогоревший торф;
- задохнуться из-за задымления.



Скорость торфяных пожаров низкая.

Тушение затруднено, так как торф горит под почвой на глубине

Степной пожар



- **Пожар в степи**- скорость распространения огня в сухой траве достигает 600 м/мин. При редкой растительности и отсутствии ветра скорость составляет до 15 м/мин. Благодаря возникающим вихрям огонь преодолевает преграды шириной до 15 м.

Причина степных пожаров



Рано весной, как только сойдет снег и станет обсыхать ветошь, то есть прошлогодняя трава, начинаются *палы*, или степные пожары. Это обыкновение выпаливать прошлогоднюю сухую траву для того, чтобы лучше росла новая, не обходится иногда без дурных последствий. Чем ранее начинаются палы, тем они менее опасны, ибо опушки лесов еще сыры, на низменных местах стоят лужи, а в лесах лежат сувои снега. Если же везде сухо, то степные пожары производят иногда губительные опустошения: огонь, раздуваемый и гонимый ветром, бежит с невероятною быстротою, истребляя на своем пути все, что может гореть: стога зимовавшего в степях сена, лесные колки (Колком называется, независимо от своей фигуры, всякий отдельный лес; у псовых охотников он носит имя *острова*)*, даже гумна с хлебными копнами, а иногда и самые деревни.

Способы тушения природных пожаров.

A firefighting helicopter is shown in flight, dropping a large volume of water onto a massive fire in a forest. The fire is intense, with bright orange and yellow flames rising high into the air, and a thick plume of white smoke billowing upwards. The helicopter is positioned in the upper right quadrant of the image, with its rotors visible. The forest below is filled with green trees and bushes, some of which are partially obscured by the fire and smoke. The overall scene is dramatic and highlights the scale of natural fires and the efforts to control them.

- Самый распространенный и простой способ тушения пожара - захлестывание огня на кромке.
- Следующий по значению способ - тушение грунтом, потому что грунт в лесу всегда под рукой.
- Тушение водой это способ, который использует против пожаров сама природа.

**СПАСИБО
ЗА ВНИМАНИЕ !**

БЕРЕГИТЕ СЕБЯ!