

Стародавня історія України

Питання.

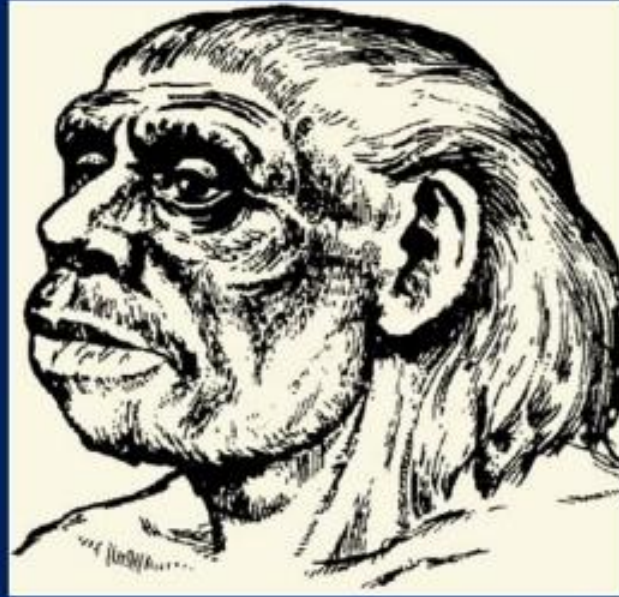
1. Археологічна періодизація прадавньої історії.
2. Перші землероби та скотарі.
3. Трипільська культура.



За висновками вчених найдавніші люди на Землі з'явилися близько 3 млн. років тому, появу ж перших людей на території України дослідники відносять приблизно до **1 млн. років тому**.



пітекантроп
(архантропи)



неандерталець
(палеоантропи)



кроманьйонець
(неоантропи)

Знання про спосіб життя, знаряддя праці і досягнення первісної людини ми одержуємо з археологічних розкопок.

Археологія – наука, яка вивчає минуле за речовими пам'ятками.

У межах території сучасної України первісне суспільство вчені співвідносять з археологічними періодами, виділеними залежно від матеріалу, з якого переважно виготовляли знаряддя праці.

<u>Кам'яний вік</u>	Палеоліт <i>(давній кам'яний вік)</i>	ранній	<i>1 млн. – 150 тис. рр. тому</i>
		середній	<i>150 – 40 тис. рр. тому</i>
		пізній	<i>40 – 13 тис. рр. тому</i>
	Мезоліт <i>(середній кам'яний вік)</i>	<i>XI – VII тис. до н.е.</i>	
	Неоліт <i>(новий кам'яний вік)</i>	<i>VII – IV тис. до н.е.</i>	
<u>Мідно-кам'яний вік (енеоліт)</u>			<i>IV – III тис. до н.е.</i>
<u>Бронзовий вік</u>			<i>III – I тис. до н.е.</i>
<u>Залізний вік</u>			<i>I тис. до н.е. – V ст. н.е.</i>

НАЙДАВНІШЕ МИНУЛЕ УКРАЇНИ

 Межа просування льодовика близько 100 тис. років тому


Природа 18 тис. років тому:

 тундра

 холодні степи

 ліси

 сучасна берегова лінія

 Місця знахідок видатних пам'яток кам'яного віку

 Найбільш заселені райони





Близько 35-40 тис. років тому з'являється кроманьйонець – людина сучасного типу, названа людиною розумною (Homo sapiens)



У мезоліті льодовик починає танути, формується сучасний клімат і ландшафт України

стадо



рід



плем'я

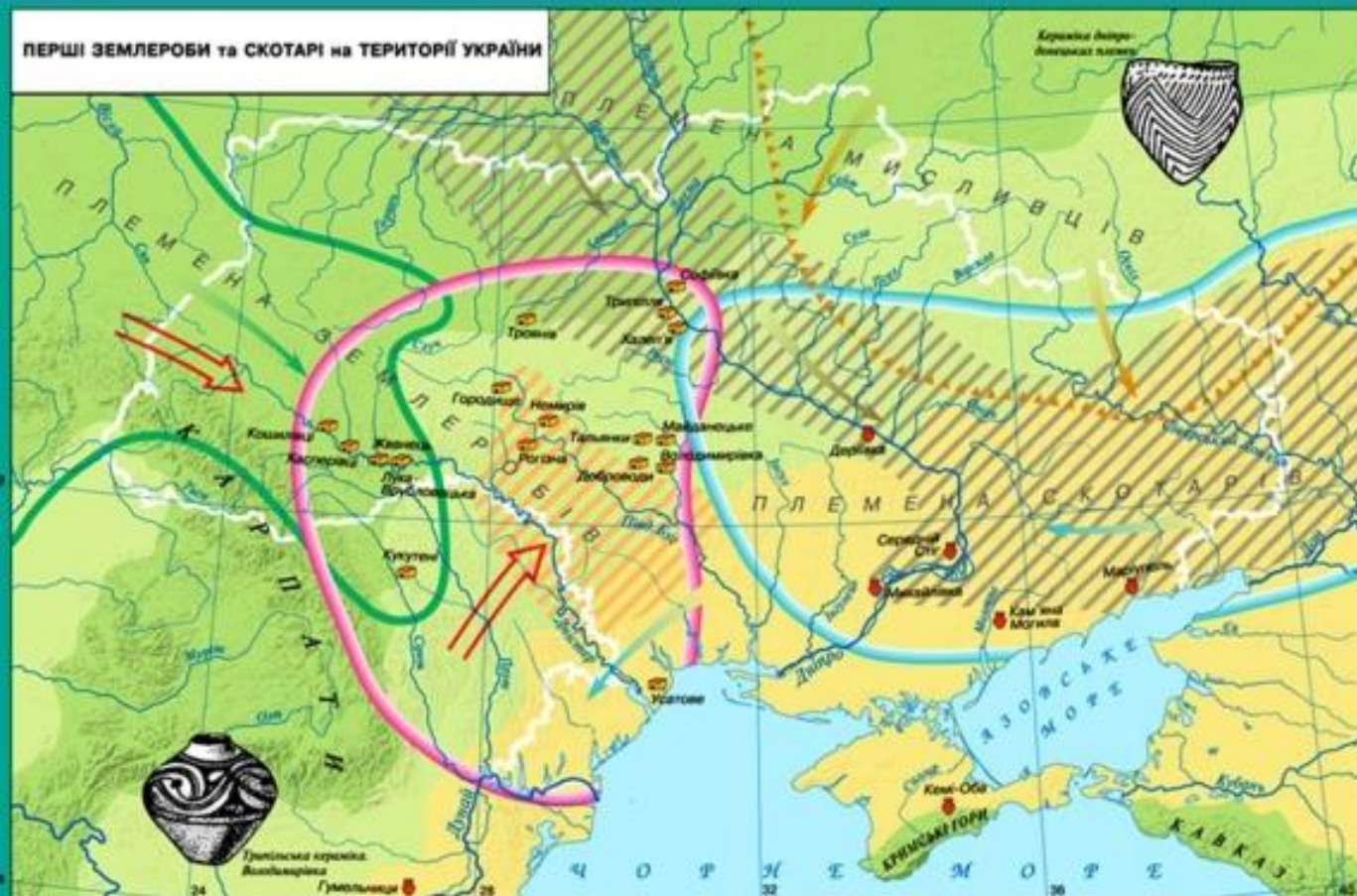
неолітична
революція

Перехід від привласнюючих форм господарювання (збиральництва, полювання, рибальства) до відтворюючих (землеробства, скотарства)

Поява землеробства і скотарства підштовхнула людей до винайдення першого штучного матеріалу – **кераміки** (випалена глина). З неї виготовляли різноманітний посуд для збереження зерна, молока й приготування страв. Виникли прядіння і ткацтво, з'явився ще один штучний матеріал – **тканина**.

Оскільки назви давніх народів не збереглися, вчені послуговуються умовними, користуючись поняттям **археологічної культури**.

Археологічна культура – це сукупність розташованих на значній території речових пам'яток, які датуються одним відрізком часу і мають спільні ознаки.



- *буго-дністровська*
- *дунайська*
- *дніпро-донецька*
- *трипільська*
- *середньостогівська та інші культури*

Природа 8 тис. років тому:

- ліси
- лісостепи
- степи
- Шляхи проникнення землеробства

Землеробські культури:

- Район розселення племен буго-дністровської культури (друга половина VI – початок IV тис. до н.е.)
- Межа розселення племен дунайської культури (лінійно-стрічкової кераміки) у другій половині V тис. до н.е.
- Межа розселення племен трипільської культури (початок IV – кінець III тис. до н.е.)
- Район розселення племен дніпро-донецької культури (друга половина V – друга половина III тис. до н.е.)

- Південна межа просування племен емково-гребінцевої кераміки (друга половина IV – III тис. до н.е.)
- Культури скотарів
- Межа розселення племен середньостогівської культури (середина IV – перша половина III тис. до н.е.)
- Місця знахідок видатних пам'яток трипільської культури
- інші культур
- Напрями переселень племен



Поступово скотарські племена відокремлюються від землеробських і в степових районах України переходять до кочового способу життя, а в межиріччі Бугу і Дністра виникає високорозвинута землеробська Трипільська культура



За часів **енеоліту** люди вже почали використовувати перший метал – мідь.



Яскравим представником доби енеоліту в Україні є давньоземлеробська **Трипільська культура** (за назвою с. Трипілля на Київщині, де в **1896 р.** археолог **Вікентій Хвойка** відкрив і дослідив перше поселення цього народу).



Нині відомі сотні трипільських поселень у межах України, Молдови та Румунії. У IV – III тис. до н.е. племена “трипільців” займали велику територію від Карпат до Дніпра. Поблизу сіл Доброводи, Майданецьке й Тальянки (Черкаська область) знайдено трипільські протоміста – найбільші на той час в Європі.



Реконструкція зовнішнього вигляду трипільців



Житло та знаряддя трипільців







ПЕЧЕРА "ВЕРТЕБА"
Борщівський р-н, с. Більче-Золоте



Посудина у вигляді упряжки биків.
Трипільська культура (кінець IV тис. до н.е.)



Численні людські фігурки свідчать, що у
Трипільців був поширений культ жінки



Тотем
з червоної
глини

Панорама трипільського протоміста



Будинки трипільців





Кам'яний вік остаточно змінюється віком металів наприкінці III тис. до н.е. з початком використання бронзи – першого штучного металу, отриманого людиною внаслідок сплаву міді й олова.

Ще більше зростає роль чоловіків – внаслідок чого матріархат поступово замінюється патріархальною організацією суспільства.

матріархат



патріархат

У степовій смузі України протягом доби бронзи існувало декілька археологічних культур, пов'язаних зі скотарями-індоєвропейцями

**ДОБА БРОНЗИ І РАНЬОГО ЗАЛІЗА
на ТЕРИТОРІЇ УКРАЇНИ**
(друга половина III – початок I тис. до н.е.)

Північні межі розселення
племен скотарів доби бронзи:

- племена янгой культури (XXIII – XVII ст. до н.е.)
- племена катакомбної культури (XXII – XVII ст. до н.е.)
- племена зрубної культури (XIV – VIII ст. до н.е.)

Південні межі розселення
землеробських племен доби бронзи:

- племена шнурової кераміки (XXIV – XV ст. до н.е.)
- племена тунівецько-комарівської культури (XV – XI ст. до н.е.)

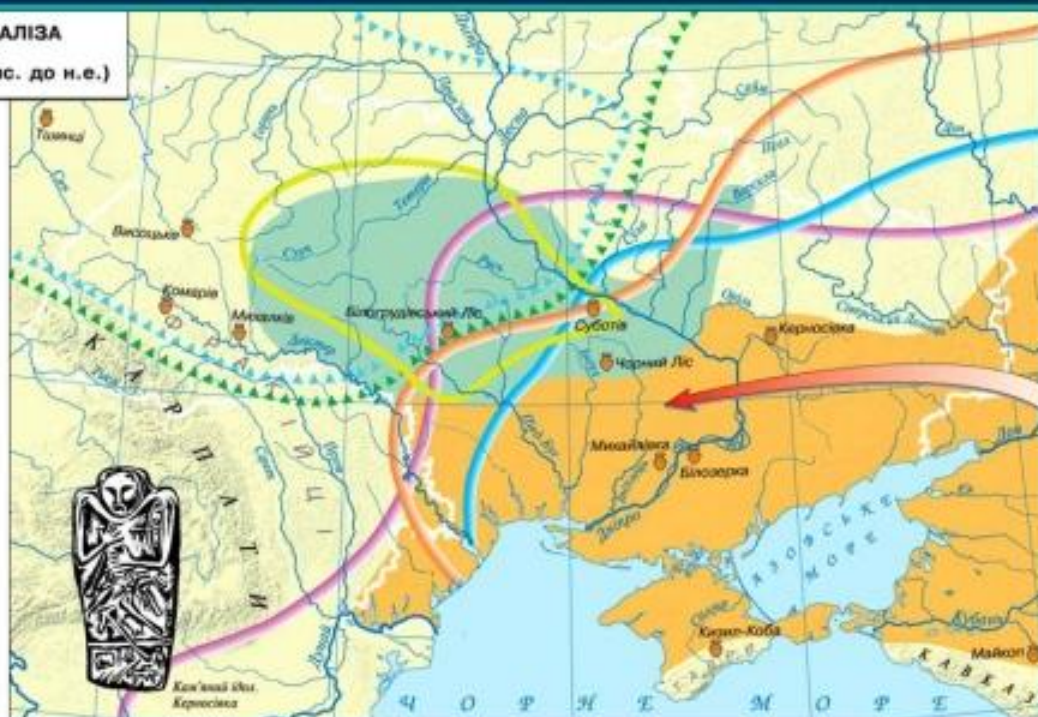
Район розселення племен
білгородської культури (XI – IX ст. до н.е.)

Райони розселення племен
доби раннього заліза:

- праслов'янські племена
чорнольської культури (IX – VII ст. до н.е.)
- кіммерійці (X – VII ст. до н.е.)

Місця знахідок видатних
пам'яток

Переселення скіфів у
середні VII ст. до н.е.



В епоху бронзи відбувся *перший суспільний поділ праці* – скотарство відокремилось від землеробства. Починається і *другий* – виділення ремесла в самостійну галузь господарства.

Родова община змінюється сусідською, з'являється майнова нерівність.

Трипільські орнаменти



Труды XI Археологического съезда. Т. I.

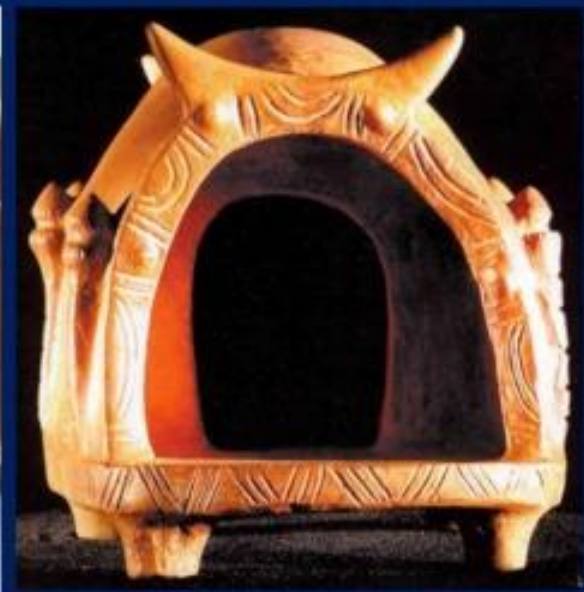
Табл. XXVIII.



Къ статье В. В. Хвойки.



Трипільська кераміка



Причини занепаду цієї культури у другій половині III тис. до н.е. до кінця не з'ясовані, найчастіше мова йде про внутрішню кризу внаслідок зниження врожайності та погіршення кліматичних умов та зовнішню загрозу зі степу з боку войовничих кочовиків.

