

ГБПМОУ ТМедК

Красная книга Самарской области

Выполнила: Софья Шичкина

Группа С-103

Руководитель: Загуменнова Е.М

Красная книга Самарской области.

- Красная книга Самарской области — официальный документ, содержащий аннотированный список редких и находящихся под угрозой исчезновения животных, растений и грибов Самарской области, сведения о их состоянии и распространении, а также необходимых мерах охраны.

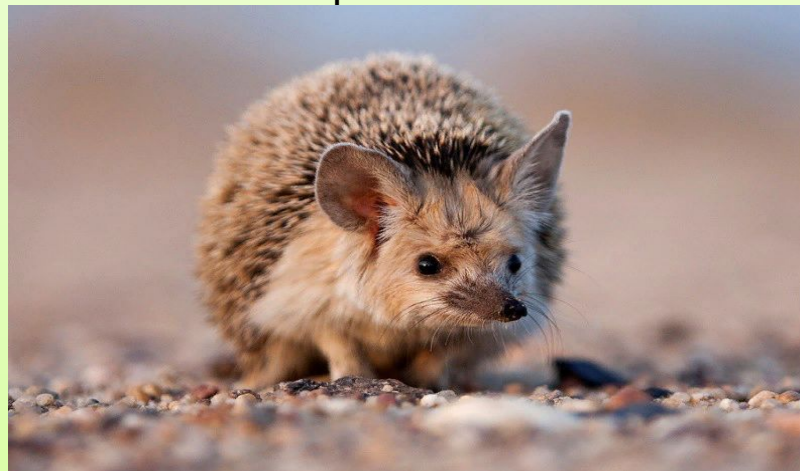
Сизоворонка.

- Длина крыла сизоворонки 18—20 см, длина полностью — около 34 см, весит 180—200 г. Оперение жёсткое, зеленовато-голубое с переливами, спина и верх крыльев ржаво-коричневого цвета. Клюв прямой, сильный, сжатый с боков, у вершины крючковатый, тёмно-бурый, ноги крепкие. У основания клюва имеются жёсткие щетиноподобные вибриссы.
- Сизоворонка всеядна, но предпочитает питаться крупными насекомыми (саранча, жуки), ящерицами, лягушками, многоножками, иногда грызунами; осенью потребляет некоторое количество винограда, других ягод и семян.



Ушастый ёж.

- Ушастый ёж довольно небольшой представитель ежей с длиной тела от 12 до 27 сантиметров и хвостом до 2 сантиметров. Вес этих ежей колеблется в районе от 200 до 500 граммов. На голове у них расположены большие ушки с длиной до 5 сантиметров. Морда вытянутая серовато-черного цвета. На лбу имеется небольшая полоса без шерсти. Сам шерстяной покров черно-серого или коричнево-светлого оттенка. На спинке располагаются короткие и острые иголки с продольными валиками. Сами иглы могут быть как светлого, так и темного оттенка. Тело округлое с длинными конечностями и коротким хвостиком.



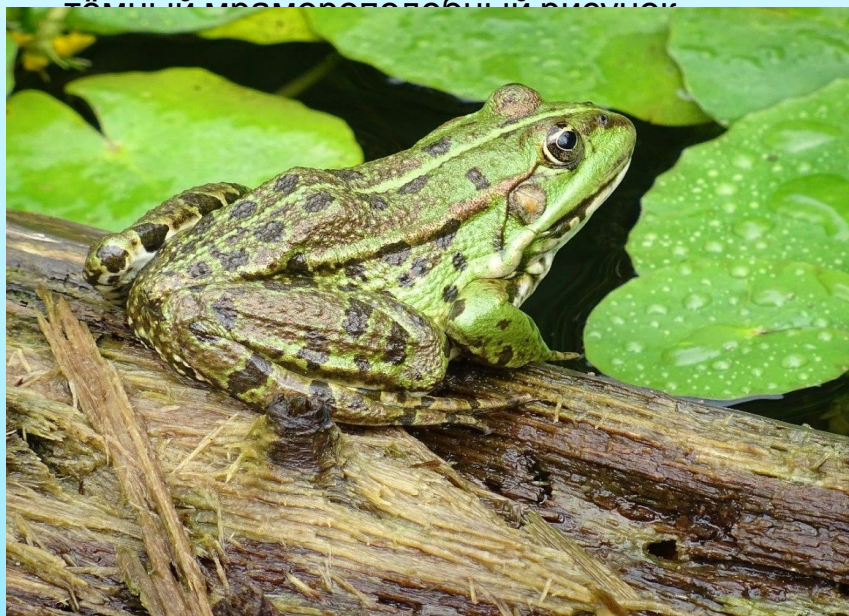
Соня садовая.

- Садовая соня, как правило, имеет длину от 11 до 16 см, хвост от 9 до 14 см; вес от 60 до 140 г. Морда заострённая. Уши относительно большие, без кисточек. Глаза большие. По окраске несколько напоминает лесную соню, но шерсть короткая, сверху серая или коричневая, снизу белая, чёрная полоса идёт от глаза к уху и немножко дальше его (а не заканчивается прямо на ухе, как у лесной сони), на конце пушистого хвоста белая кисточка. Садовая соня имеет трёхцветный хвост, тогда как у лесной сони он одноцветный.
- Водится в лиственных лесах и старых садах большей части Западной Европы, численность везде очень низкая.
- Активны в сумерках и ночью, кормятся на деревьях, реже на земле. Поедает мелких грызунов, птенцов и яйца птиц.



Лягушка травяная.

- Травяная лягушка — средних размеров лягушка с длиной тела 6—10 см, изредка встречаются и более крупные экземпляры. Тело сверху от оливкового до красновато-коричневого цвета, на спине и на боках часты тёмные пятна 1—3 мм в диаметре. У самцов в брачный период горло голубого цвета. Кроме того, в период спаривания самец более светлый, сероватого цвета, самка, наоборот, более коричневая, часто красновато-коричневая. Снизу имеет тёмный красноватобелый рисунок.



Гадюка восточная степная.

- Восточная степная гадюка, или просто степная гадюка — вид ядовитых змей из семейства гадюковых. Ранее вместе с обитающей в Южной Европе. Редкий, нуждающийся в охране, вид. Змея ядовита, но опасности для человека не представляет.
- Небольшая змея, общая длина тела с хвостом достигает 63,5 см у самцов и 73,5 см у самок[6], при этом туловище, как правило, менее 60 см в длину. Хвост относительно короткий, у самцов несколько длиннее, чем у самок: 5—8 см (в 5,8—8,3 раза короче туловища[8]) в длину у первых и 4—6 см (в 7,7—10 раз короче туловища[8]) у вторых. Чешуйки имеют хорошо выраженное продольное срединное рёбрышко[7], вокруг середины туловища расположен обычно 21 ряд чешуек, хотя бывает и 19—20[8]. Окраска бывает двух вариантов: криптическая (в большинстве случаев) и меланистическая. Обычно степные гадюки окрашены криптически: сверху буровато-серые с тёмно-коричневой или чёрной зигзагообразной полосой вдоль всей



Пескарь

Пескарь – это маленький, ни чем особо не выделяющийся среди водоплавающих собратьев представитель. Его можно назвать промежуточным звеном водной экосистемы. Ученые относят этот вид к семье карпов. Для промышленности он не подходит, больше используется как звено пищевой цепи для крупных рыб. Иногда служит как декоративное, аквариумное домашнее животное.

Пескарь никогда не вырастает до крупных размеров. Официально зафиксированный максимум это 22 сантиметра. Немного чаще встречаются особи до 18 сантиметров, а стандартный размер 12 – 15 сантиметров. Тельце у него вытянутое, не сплюснутое. Плавники четко выделяются. Голова острой формы, с низко посаженным, направленным вниз ртом. В глотке растут зубы, они располагаются в два ряда и загнуты вверх как крючки. Являясь младшим собратом карпа, эта рыбка тоже имеет усики. Максимальный срок жизни



Аполлон

- Аполлón — дневная бабочка семейства Парусники. Видовое название дано в честь Аполлона (греческая мифология) — сына Зевса и Лето, брата Артемиды, божества красоты и света.
- Длина переднего крыла: 34 — 44 мм. Размах крыльев 65 — 90 мм. Крылья белого цвета, иногда кремового, у вершины прозрачные. По внешнему краю крыльев проходит серая широкая полоса с белыми пятнами, сливающимися в узкую полосу. На верхних крыльях — 5 чёрных пятен, а на нижних — 5 красных с чёрным контуром. Характерное расположение чёрных и красных пятен очень сильно варьирует. Нижние крылья закруглены. У бабочек, только что вышедших из куколки, крылья сначала желтоватые. Тело значительно опушено. Усики с чёрной булавой. Глаза гладкие, крупные, снабженные маленькими бугорками, на которых



Спасибо за внимание!

Экологические факторы

- - Это факторы среды, которые действуют на организм.

Экологические факторы



Абиотический фактор — совокупность прямых или косвенных воздействий неорганической среды на живые организмы; подразделяется на физический, химический



Биотические факторы — формы воздействия организмов друг на друга, как внутри вида, так и между различными видами.



Антропогенные факторы — экологический фактор, обусловленный различными формами воздействия человека на природу и ведущий к количественным и качественным изменениям её составляющих.



Типы взаимодействия между популяциями

Нейтрализм



Взаимное конкурентное подавление



Аменсализм



Хищничество



Протокооперация



Симбиоз



Паразитизм



Комменсализм



Мутуализм

