

Промышленность Запад и

Выполнил ученик 9 В класса
Сывороткин Данила

- Западная Сибирь производит 15% ВВП страны. Её хозяйственные особенности типичны для районов азиатской части России. Недра района недостаточно разведаны, но уже сейчас он обладает огромными запасами разнообразных минеральных ресурсов. Из-за сложных природных условий, крайне низкой плотности населения и слабого хозяйственного освоения разработка любых ресурсов требует значительных затрат. Несмотря на это, с большим отрывом лидируют отрасли, ведущие добычу и переработку сырья.

Западная Сибирь



Отрасли промышленности

Основные отрасли промышленности Западной Сибири ТЭК

Металлургия

Аэрокосмическое и сельскохозяйственное машиностроение

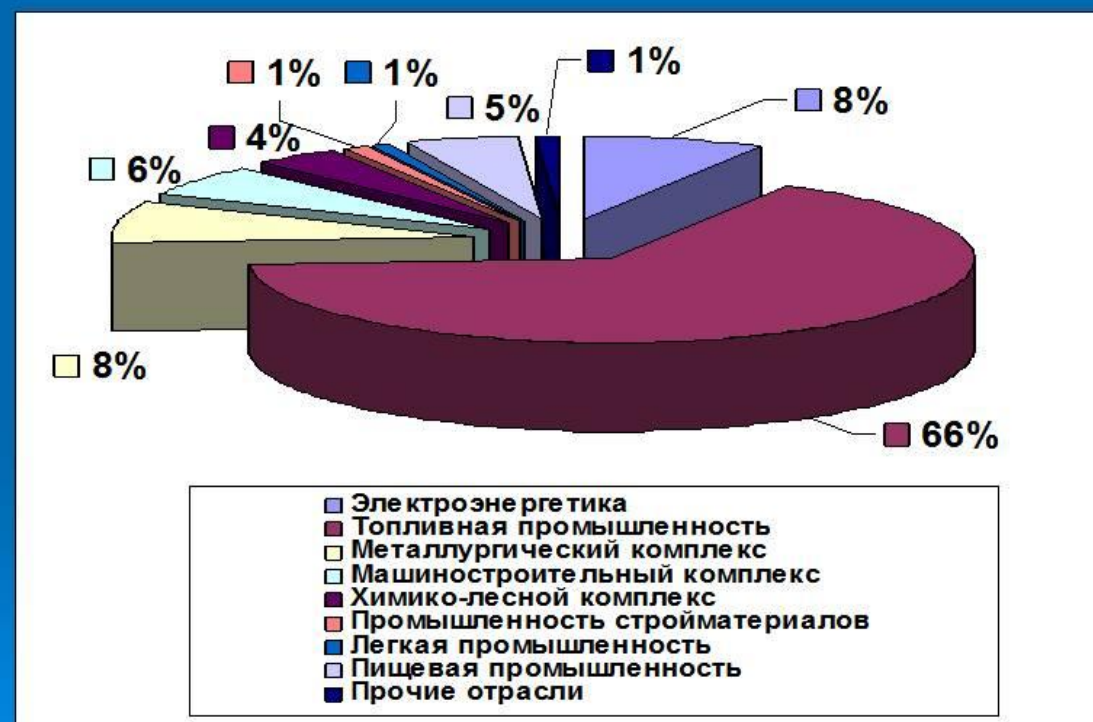
Электротехническая промышленность

Лесная и деревообрабатывающая промышленность

Пищевая промышленность

Военно промышленная компания

Западно-Сибирский ЭР



Западная Сибирь - главная топливная база страны.

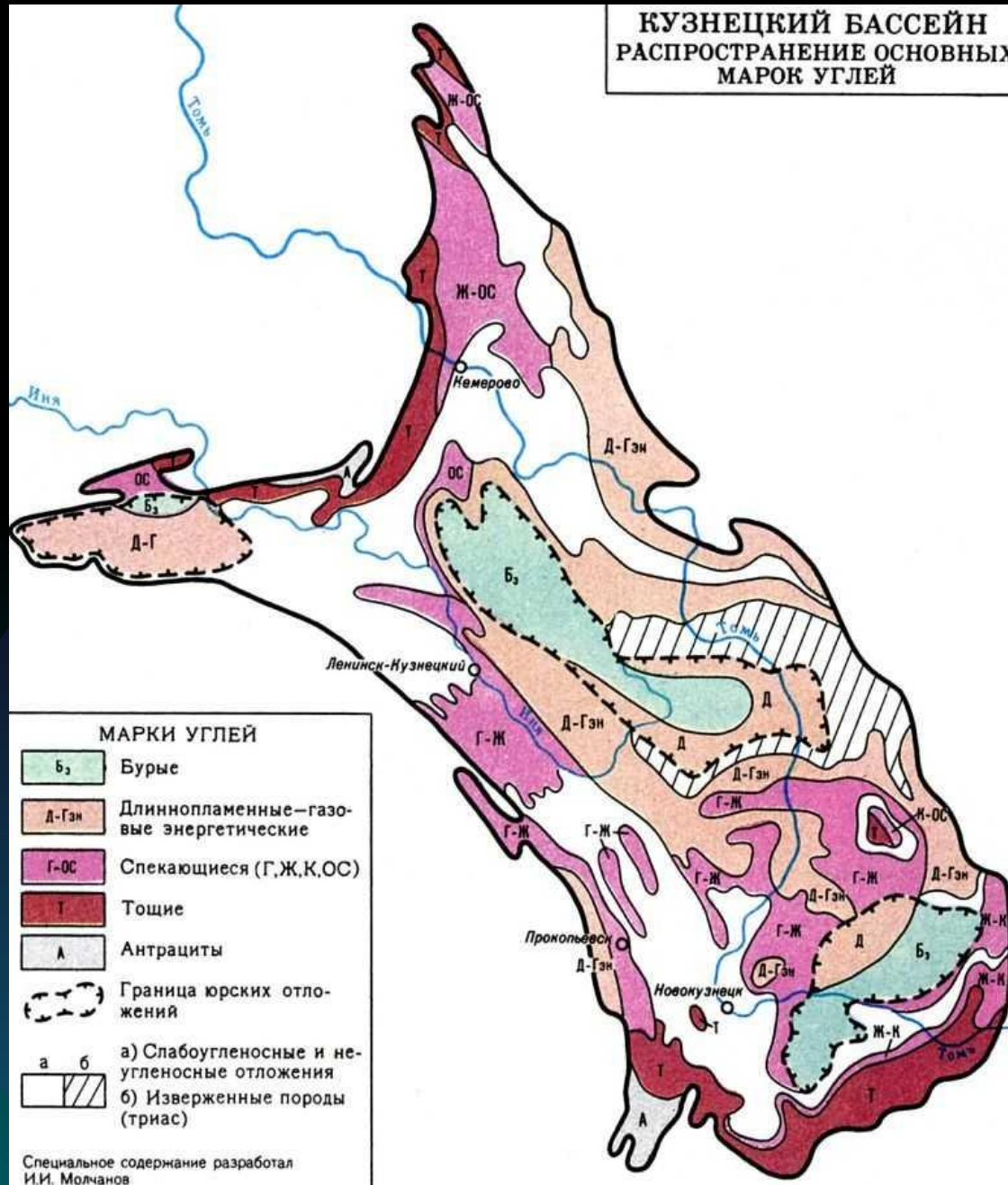
- От стабильной работы нефте- и газодобытчиков Приобья напрямую зависит не только отопление зимой домов россиян, работа электростанций Европейской России, снабжение топливом автомобильного, авиационного, морского транспорта, но и наполнение бюджета страны. От их работы зависит и импорт в Россию: возможность ввоза продовольствия, лекарств, радиоэлектроники, оборудования для промышленности и т. д., ведь все это покупается за валюту, которую в основном дает топливная промышленность Западной Сибири.



Рис. 1.1. Обзорная схема северо-восточных областей Западной Сибири

В НАСТОЯЩЕЕ ВРЕМЯ ЗАПАДНАЯ СИБИРЬ ДАЕТ СВЫШЕ 70% ОБЩЕ РОССИЙСКОЙ ДОБЫЧИ НЕФТИ, 90% ПРИРОДНОГО ГАЗА, ОКОЛО 30% ДОБЫЧИ КАМЕННОГО УГЛЯ, ОКОЛО 20% ЗАГОТОВЛЯЕМОЙ В СТРАНЕ ДРЕВЕСИНЫ. НА ТЕРРИТОРИИ ЗАПАДНОЙ СИБИРИ В НАСТОЯЩЕЕ ВРЕМЯ ДЕЙСТВУЕТ МОЩНЫЙ НЕФТЕГАЗОДОБЫВАЮЩИЙ КОМПЛЕКС. С МОЩНОЙ ТОЛЩЕЙ ОСАДОЧНЫХ ПОРОД ЗАПАДНО-СИБИРСКОЙ РАВНИНЫ СВЯЗАНЫ КРУПНЕЙШИЕ МЕСТОРОЖДЕНИЯ НЕФТИ И ПРИРОДНОГО ГАЗА, СЕБЕСТОИМОСТЬ ДОБЫЧИ КОТОРЫХ САМАЯ НИЗКАЯ В СТРАНЕ.

**КУЗНЕЦКИЙ БАССЕЙН
РАСПРОСТРАНЕНИЕ ОСНОВНЫХ
МАРОК УГЛЕЙ**



К СЕВЕРУ ОТ АЛТАЯ
РАСПОЛОЖЕН КУЗНЕЦКИЙ
КАМЕННОУГОЛЬНЫЙ
БАССЕЙН (КУЗБАСС). НА ЮГЕ
КЕМЕРОВСКОЙ ОБЛАСТИ
(РАЙОН ГОРНАЯ ШОРИЯ)
РАЗРАБАТЫВАЮТСЯ
ЖЕЛЕЗНЫЕ РУДЫ, НО ОНИ
ЗНАЧИТЕЛЬНО ИСТОЩЕНЫ.
ОСНОВНОЙ ЖЕЛЕЗОРУДНЫЙ
БАССЕЙН РАЙОНА, ПОКА
ЕЩЕ НЕ ОСВОЕННЫЙ,
НАХОДИТСЯ В ТОМСКОЙ
ОБЛАСТИ.

ТОПЛИВНЫЕ РЕСУРСЫ КОМПЛЕКСА ПРЕДСТАВЛЕНЫ ОБЪ - ИРТЫШСКИМ И СЕВЕРО-СОСЬВИНСКИМ БУРОУГОЛЬНЫМИ БАССЕЙНАМИ. ОБЪ - ИРТЫШСКИЙ УГОЛЬНЫЙ БАССЕЙН РАСПОЛОЖЕН В ЮЖНОЙ И СРЕДНЕЙ ЧАСТИ ЗАПАДАНО-СИБИРСКОЙ РАВНИНЫ. ОН ОТНОСИТСЯ К КАТЕГОРИИ ЗАКРЫТЫХ, ТАК КАК ЕГО УГЛЕНОСНЫЕ ПЛАСТЫ, ДОСТИГАЮЩИЕ 85 МЕТРОВ, ПЕРЕКРЫТЫ МОЩНЫМ ЧЕХЛОМ БОЛЕЕ МОЛОДЫХ ОСАДКОВ. УГОЛЬНЫЙ БАССЕЙН ИЗУЧЕН СЛАБО И ЕГО ОРИЕНТИРОВОЧНЫЕ ЗАПАСЫ ОЦЕНИВАЮТСЯ В 1600 МИЛЛИАРДОВ ТОН, ГЛУБИНА ЗАЛЕГАНИЯ КОЛЕБЛЕТСЯ ОТ 5 ДО 4000 М.

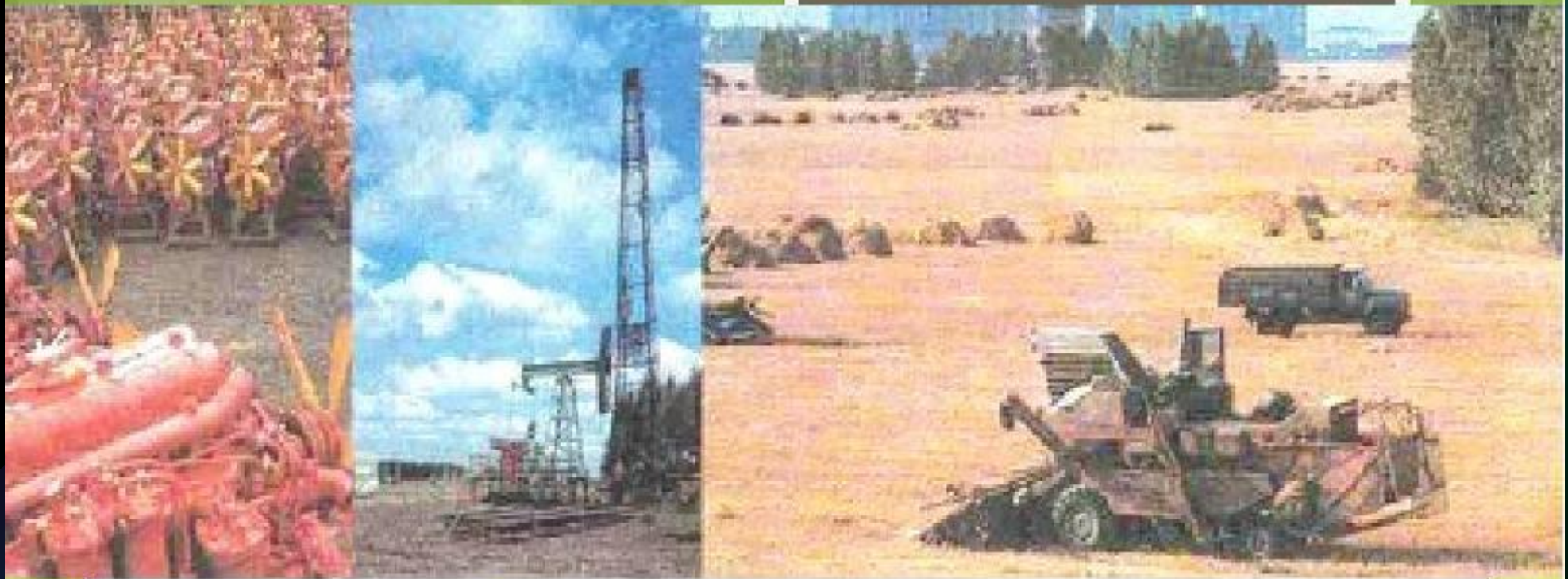
- Черная металлургия в Западной Сибири представлена Новокузнецким и Западно-Сибирским металлургическими комбинатами, заводом ферросплавов в Новокузнецке, Новосибирским и Гурьевским передельными заводами. Предприятия отрасли используют железные руды Горной Шории и Хакасии, коксующийся уголь Кузбасса. Цветная металлургия включает выплавку алюминия (Новокузнецк), цинка (Белово), олова (Новосибирск), добычу золота и ртути. Металлургия



В машиностроительном комплексе района преобладают металлоемкие отрасли — производство горно-шахтного и металлургического оборудования (Новокузнецк, Прокопьевск, Анжеро-Судженск), паровых котлов (Бийск), турбин и генераторов (Новосибирск), тракторов (Рубцовск), грузовых вагонов (Новоалтайск) и речных судов (Тюмень, Тобольск).

- В машиностроительном комплексе района преобладают металлоемкие отрасли — производство горно-шахтного и металлургического оборудования (Новокузнецк, Прокопьевск, Анжеро-Судженск), паровых котлов (Бийск), турбин и генераторов (Новосибирск), тракторов (Рубцовск), грузовых вагонов (Новоалтайск) и речных судов (Тюмень, Тобольск).





Сельскохозяйственные машины выпускают в *Барнауле, Рубцовске, Новосибирске*. Крупным центром станкостроения и приборостроения является *Новосибирск*. Разнообразная оборонная продукция - ракетно-космическая, авиационная, бронетанковая, радиоэлектронная - изготавливается в *Новосибирске, Омске, Барнауле*.

Наличие огромных запасов древесины, дешевого топлива и воды позволит сформировать на территории региона крупные предприятия по химической и механической переработке древесного сырья и отходов. На территории Западно-Сибирского комплекса предполагается создать несколько лесопромышленных комплексов и лесопильные и деревообрабатывающие комбинаты. Лесохимический комплекс представлен в основном лесозаготовительной и деревообрабатывающей отраслями. Значительную часть древесины вывозят в необработанном виде (круглый лес, рудстойка, дрова). Недостаточно развиты стадии глубокой переработки древесины (гидролизная, целлюлозно-бумажная и др.)



ВОЕННАЯ ПРОМЫШЛЕННОСТЬ, КАК УЖЕ ГОВОРИЛОСЬ, ПОЯВИЛАСЬ В ЗАПАДНОЙ СИБИРИ В 1930-Е ГГ. ВО ВРЕМЯ ВЕЛИКОЙ ОТЕЧЕСТВЕННОЙ ВОЙНЫ СЮДА БЫЛО ЭВАКУИРОВАНО ИЗ ПРИФРОНТОВОЙ ЗОНЫ ПОЧТИ 250 КРУПНЫХ ЗАВОДОВ И ФАБРИК, РАЗВЕРНУВШИХ ПРОИЗВОДСТВО ОБОРОННОЙ ПРОДУКЦИИ. ТАК, ЗАВОД, ЭВАКУИРОВАННЫЙ ИЗ ЛЕНИНГРАДА В ОМСК, НАЧАЛ ВЫПУСК ЛЕГЕНДАРНЫХ ТАНКОВ Т-34, А В БАРНАУЛЕ БЫЛО ОРГАНИЗОВАНО ПРОИЗВОДСТВО ДИЗЕЛЕЙ ДЛЯ НИХ. ЗАВОДЫ, ЭВАКУИРОВАННЫЕ В ОМСК, ДЕЛАЛИ ТАКЖЕ ИСТРЕБИТЕЛИ И АВИАЦИОННЫЕ ДВИГАТЕЛИ. АВИАЦИОННЫЙ ЗАВОД, ПОСТРОЕННЫЙ В НОВОСИБИРСКЕ В 1930-Е ГГ., ОТПРАВИЛ НА ФРОНТ БОЛЕЕ 16 ТЫС. ИСТРЕБИТЕЛЕЙ ЯК. В ПОСЛЕВОЕННЫЕ ГОДЫ В ОМСКЕ ОСВОИЛИ ВЫПУСК МОЩНЫХ ТАНКОВ НОВОГО ПОКОЛЕНИЯ. ОМСКОЕ ОБЪЕДИНЕНИЕ «ПОЛЕТ» — ОДНО ИЗ КРУПНЕЙШИХ ПРЕДПРИЯТИЙ РАКЕТНО-КОСМИЧЕСКОЙ ПРОМЫШЛЕННОСТИ (ВЫПУСКАЕТ РАКЕТЫ-НОСИТЕЛИ, КОСМИЧЕСКИЕ АППАРАТЫ).

ХОЗЯЙСТВО, ПРОМЫШЛЕННОСТЬ

- Хозяйственный комплекс Западной Сибири формируется прежде всего на базе использования огромного природно-ресурсного потенциала, и в первую очередь нефти и газа. Главная отрасль специализации района — топливная промышленность: добыча нефти, газа, угля и их поставка в европейскую часть России. Преобладает сырьевая направленность с недостаточным развитием перерабатывающих звеньев основных производств.

