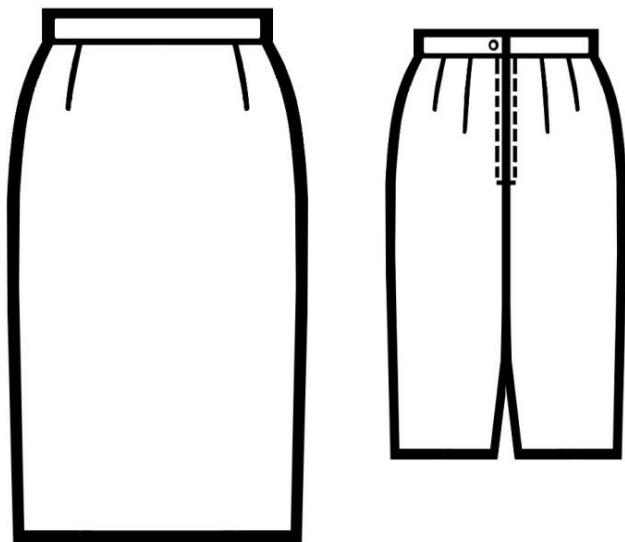


**Методическое планирование занятия
на тему: «Обработка нижнего среза юбки.
Окончательная отделка изделия»**



Подготовила: педагог
дополнительного образования
Дивеева Е. Н.

Обработка нижнего среза юбки. Окончательная отделка изделия.



- **Нижний срез юбки обрабатывают после примерки и уточнения длины:**
- -швом вподгибку с закрытым срезом;
- -швом вподгибку с открытым срезом, предварительно обработанным;
- - потайным подшивочным;
- - машинной строчкой и т.д.
- **Выбор способа зависит от модели и свойств ткани.**

Выбор способа обработки зависит :

Вида ткани:

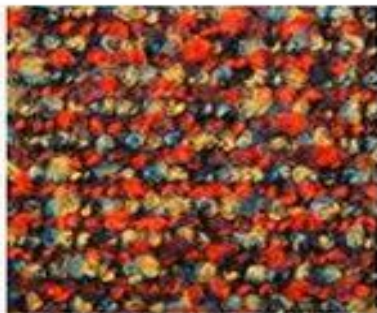
хлопчатобумажная,

льняная, шелковая,

шерстяная и т.д.



Виды и названия тканей:



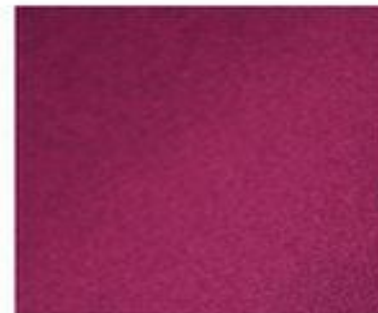
Букле



Байка



Велюр



Габардин



Репс



Джерси



Сукно



Фетр



Фланель



Твид



Шотландка

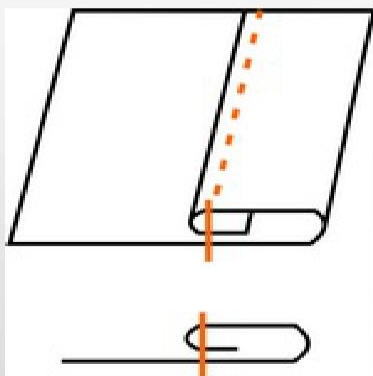


Драп

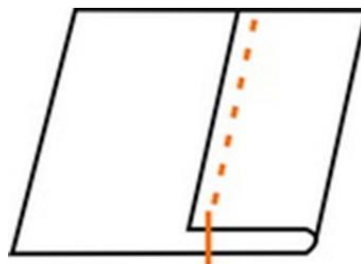
Способы обработки нижнего среза:

Краевой шов

- ШОВ ВПОДГИБКУ С ЗАКРЫТЫМ СРЕЗОМ



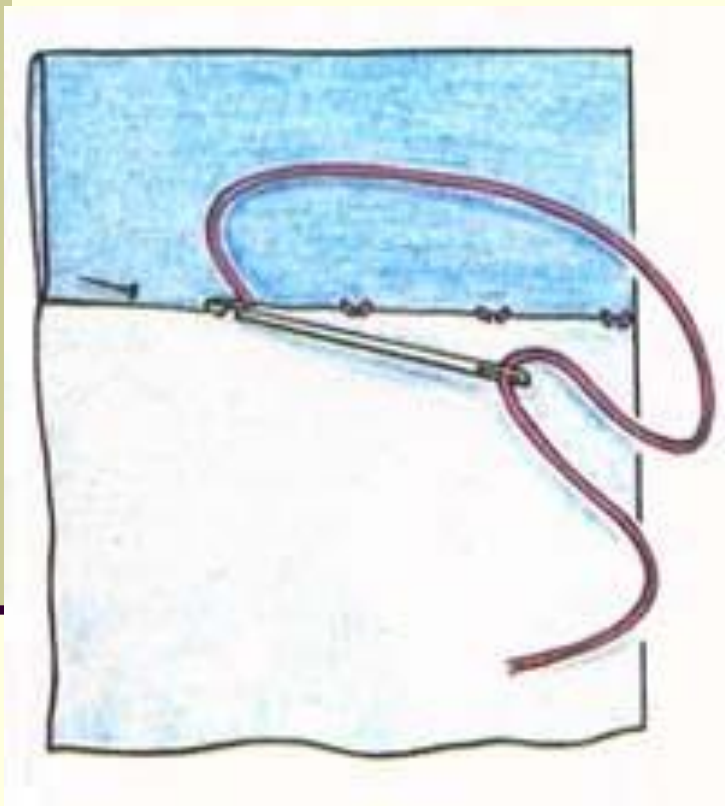
Краевой шов вподгибку с открытым срезом



Графическое
изображение

Условное
изображение

Обработка потайными подшивочными стежками:

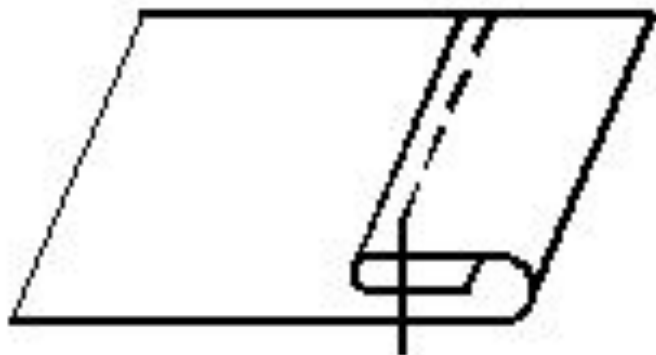


- Частота стежков 2 – 3 в 1 см;
- Цвет ниток в тон ткани или рисунка.



Обработка машинной строчкой:

Подогнутый край
закрепить машинной
строчкой, отступив от
сгиба 0,1 – 0,2см от сгиба
Цвет ниток в тон ткани.

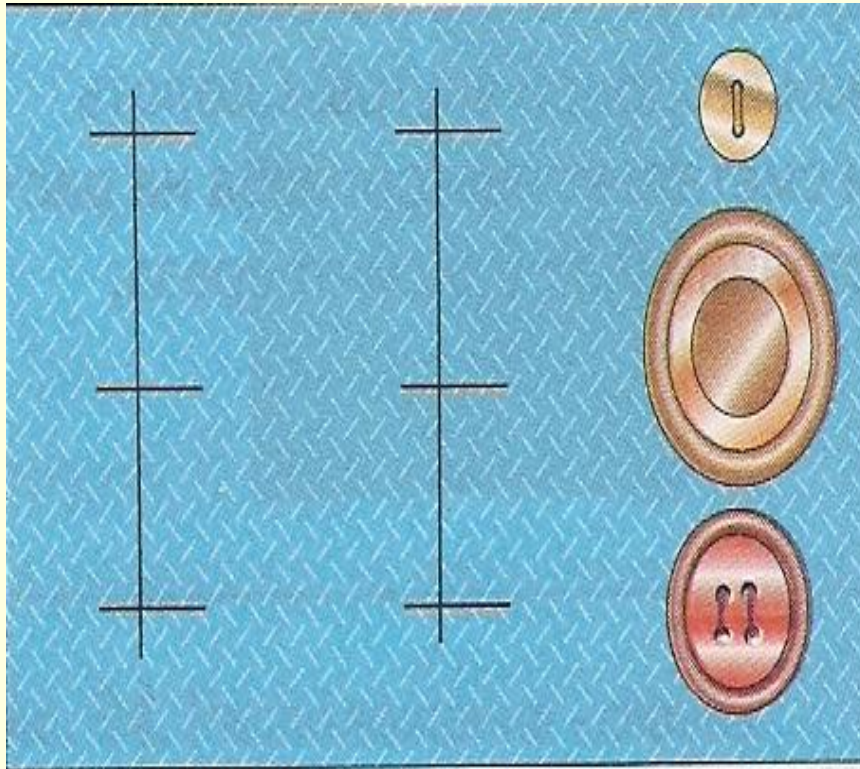


Последовательность окончательной отделки юбки:



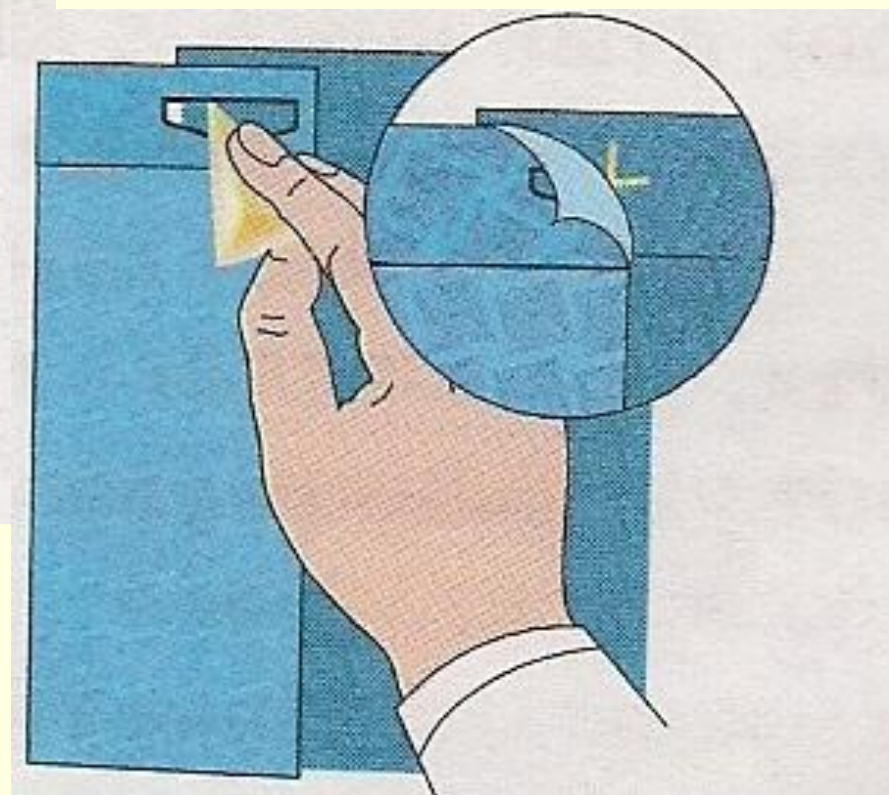
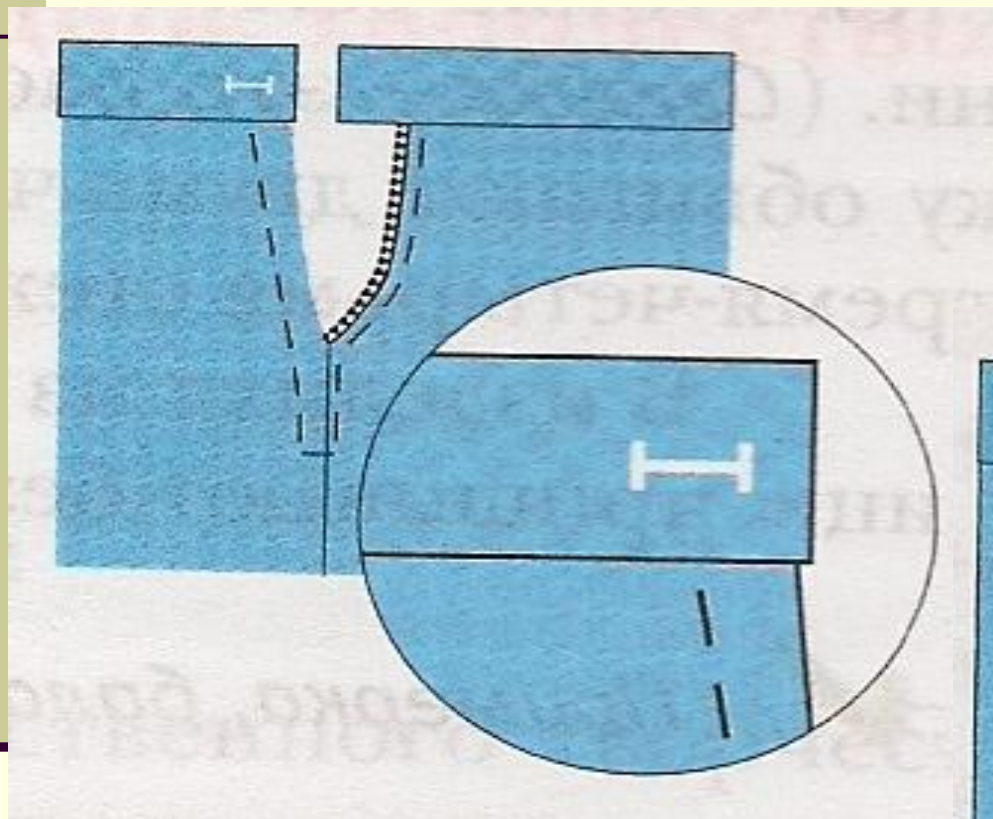
- 1- пришивание фурнитуры и обработка петли;
- 2- чистка изделия;
- 3- влажно-тепловая обработка.

1- пришивание фурнитуры и обработка петли:



- Пуговица пришивается нитками в цвет
- Петля размечается по диаметру пуговицы +1-2 мм

Обработка петли:



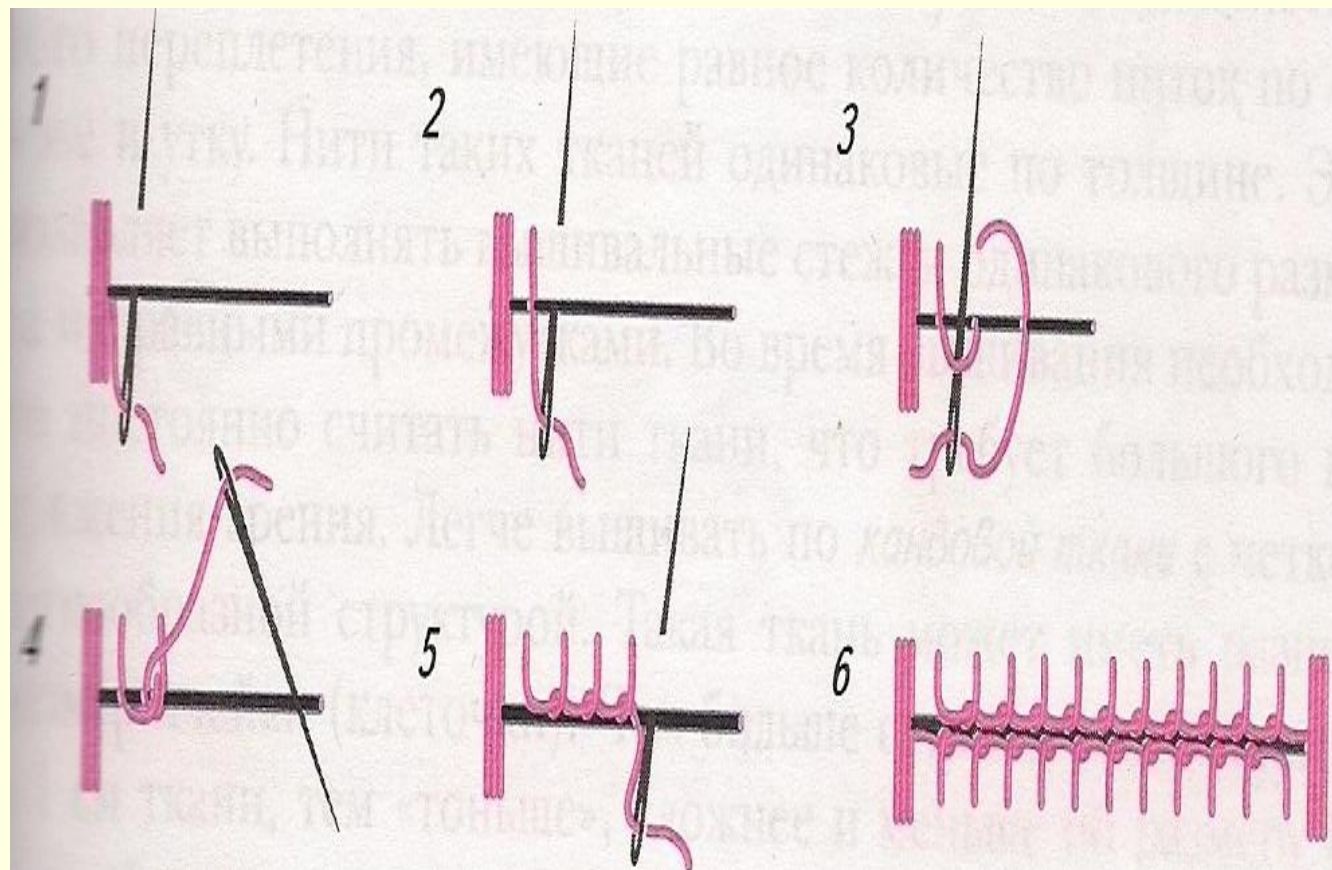


«Петельный шов». Его применяют для обработки края материалов.

Шьют слева направо, при этом край изделия находится внизу. Прокалываем материал с лицевой стороны на изнанку и направляем острие иглы в образовавшуюся петлю. протаскиваем иглу через петлю и тянем нитку вниз на себя. Затягиваем петлю на краю материала так, чтобы он не соборился.

Уголки изделия (верхний рисунок) обрабатываем тремя проколами в одну точку.

Петельный шов:



2-чистка изделия:

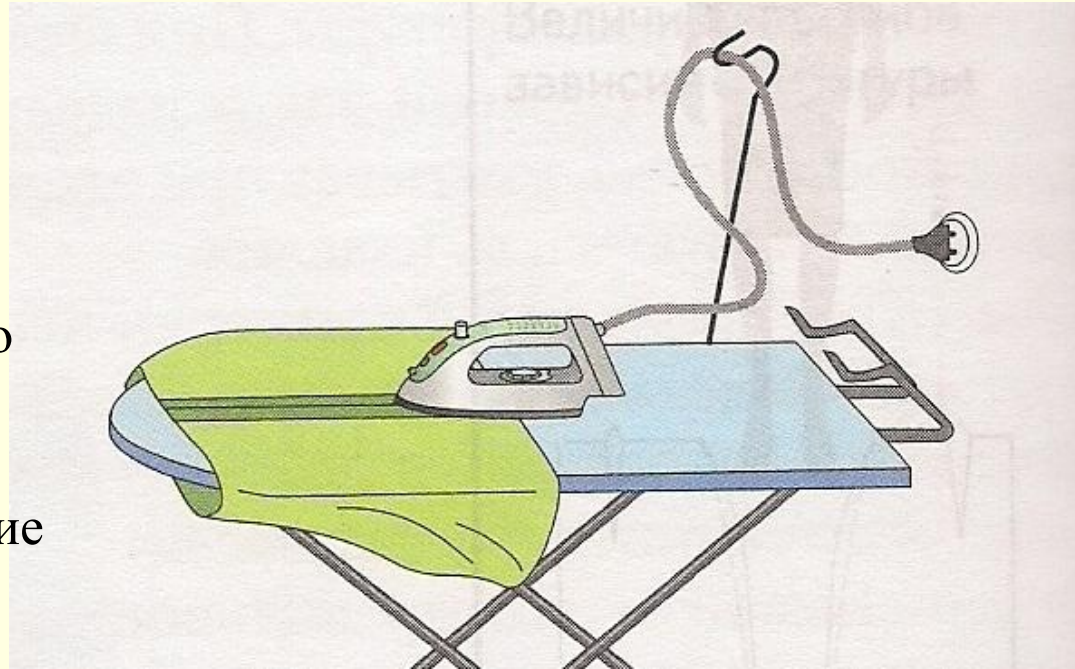
- Удалить концы ниток, строчки временного назначения, следы мела и подготовить изделие к влажно-тепловой обработке – ВТО.

3- влажно-тепловая обработка изделия:

Всю влажно-тепловую обработку выполняем только с изнанки, с использованием влажного проутюжильника (чтобы не блестели припуски, если будем их когда-либо выпускать из шва).

Надеваем юбку на гладильную доску так, чтобы низ изделия был с правой руки.

Заутюживаем вытачки передние и задние к середине детали.



Самоконтроль:

проверить качество выполненной работы – прямой юбки.



Домашнее задание:

Обработать нижний срез юбки.

Выполнить окончательную отделку изделия: пришить пуговицу, сделать петлю, почистить юбку от ниток и мела и выполнить ВТО.

Выполнить самоконтроль.

