



# Материалы для дистанционной поддержки учащихся по дополнительной программе «Юный экскурсовод»



Год обучения: 2

Группа: 2

Тема занятия:

«Сценарная концепция «живого» музея. Проблемы реализации замысла.»

Педагог дополнительного образования

Степанов Игорь Николаевич



Материалы по теме занятия

11.05.2020 14.50-16.30

**Сценарная концепция «живого»  
музея. Проблемы реализации  
замысла**

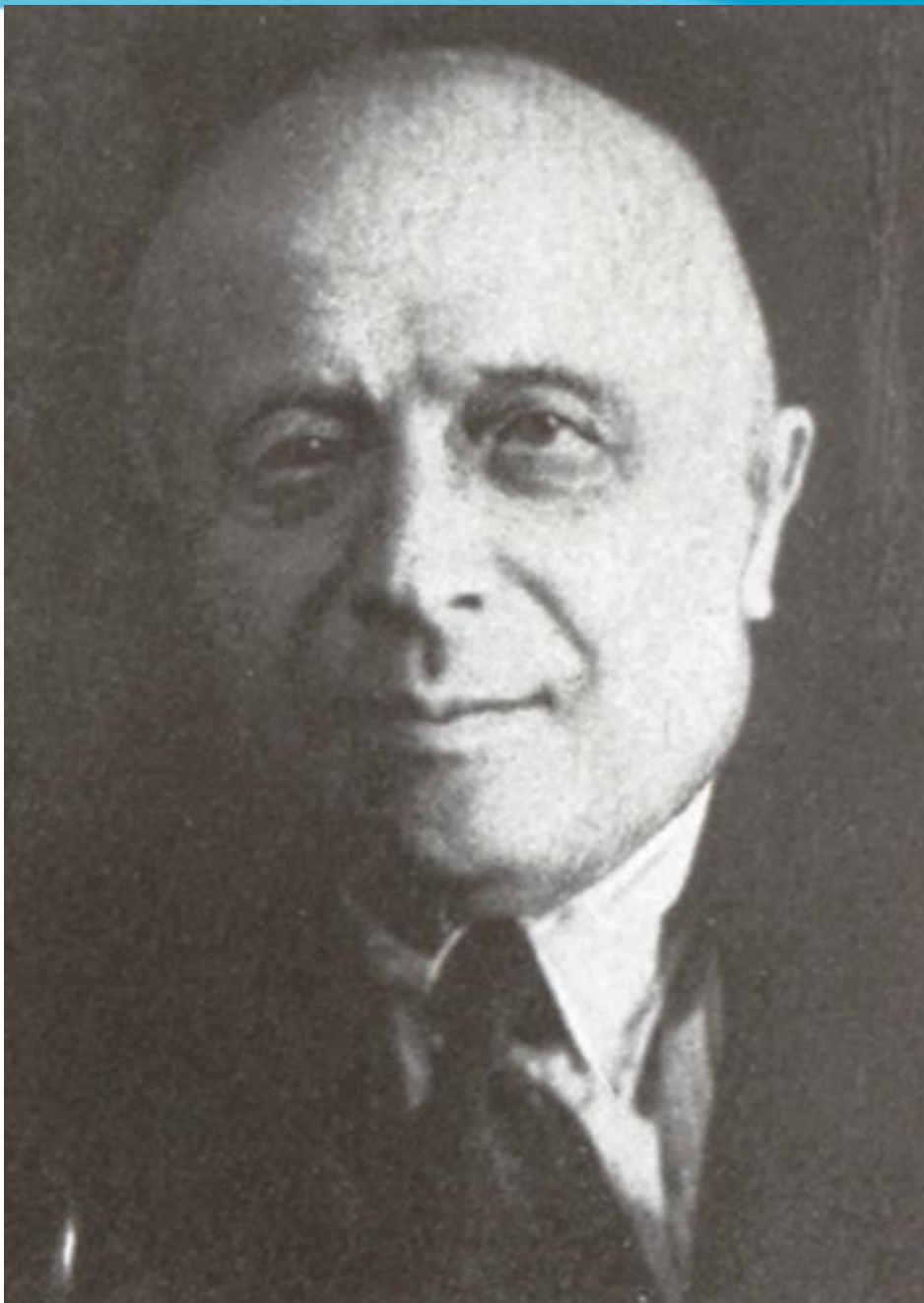


# В.Н.Всеволодский-Гернгросс и его КОНЦЕПЦИЯ «ЖИВОГО» МУЗЕЯ



Всеволод Николаевич Гернгросс (театральный псевдоним Всеволодский) (13.09.1882–26.10.1962) – первый советский профессор–театровед, историк театра, доктор искусствоведения, кавалер Ордена Трудового Красного знамени.

С 1923 г. возглавляя Экспериментальный театр, В.Н.Гернгросс преподавал, писал статьи и книги, совершал гастрольные поездки по стране и фольклорные экспедиции на Русский Север. До 1941 г. он проживал в Ленинграде и преподавал в университете, педагогическом институте им. А.И.Герцена. По воспоминаниям дочери, слово «театровед» придумал он. Впоследствии, при поддержке его единомышленников, родилось новое направление, наука о театре, названная позже «театроведение».





Во время поездки на Русский Север (Мезень) артистами Экспериментального театра М.Киссель, Э.Розенберг, Е.Степановой, А.Фоминой был подробно записан старинный свадебный обряд, который послужил основой для создания В.Н. Всеволодским инсценировки «Обряд русской крестьянской свадьбы». Необычность постановки традиционного обряда на сцене, где бытовое действие «постепенно превращается в художественное произведение»[5], привлекла внимание общественности. Коллектив был приглашён сотрудничать с Этнографическим отделом Русского музея. «Явилась мысль, – сообщал П.Ивасенко, – создать при этнографическом отделе музея специальный театр, который излагал бы театральным языком всё то, что не в состоянии сделать мёртвый музейный экспонат». Новые социально–экономические условия в стране требовали новых идей, форм музейной деятельности. Тогда, в ответ на призыв Главнауки о необходимости превращения музеев из «кунсткамер... в живые музеи, могущие быть использованными для широкой культурной работы» началось активное



# Этнографический музей





В.Н.Всеволодский стремился «дополнить и оживить музейные экспозиции», первоначально составляя репертуар из концертных этнографических программ, *«Искусство Русского Севера»*, *«Четыре деревни»* – инсценированный концерт из произведений русского крестьянского творчества в 4-х действиях (составлен В.Н.Всеволодским), «расположенный по принципу принадлежности к социально–экономической формации: 1) деревня старой Руси; 2) деревня усадебно–помещичья; 3) деревня капиталистическая; 4) деревня советская». *«Вечер русского эпоса»* (былин и сказок) представляет развитие русского крестьянского стихотворного и прозаического искусства на «социологической основе». *«Вечер крестьянского танца»* состоял из народных песен и танцев. Были в репертуаре театра и спектакли: *«Обряд русской крестьянской свадьбы»* (в 3-х действиях и 7 картинах); *«Солнцеворот»* – инсценировки (в 4-х действиях) русских календарных земледельческих обрядов и игр для школьников.







В феврале 1930 г. состоялось официальное утверждение, а 6 апреля в Мраморном зале Этнографического отдела Русского музея – торжественное открытие Ленинградского государственного Этнографического театра. «Установка театра ...имеет целью содействовать изучению быта народов СССР и популяризации этнографических знаний при помощи театральных приёмов...» Театр в музее – «это единственная в своём роде научно–художественная организация... так как театральная репродукция быта усиливает впечатление и помогает глубокому усвоению культурных явлений прошлого и настоящего». Выполняя поставленные Этнографическим отделом задачи, коллектив театра активно работал методом копирования локальных говоров, освоения манеры пения в народной гармонизации, добиваясь максимально точного воспроизведения крестьянской жизни на сцене. Концепция «живого» музея, созданная В.Н.Всеволодским совместно с Этнографическим отделом музея, требовала от актёров (преимущественно дворян и мещан по происхождению) «дополнять экспозицию музея вещественно не экспонируемыми материалами (фольклором)» с демонстрацией подлинных костюмов, утвари, орудий производства, а также «прочий музейный материал в действии и во взаимном сочетании».





Таким образом, исходя из данной концепции, пространство театра, актёры, подлинный вещевой материал, сценическая интерпретация фольклора – всё становилось составной частью, продолжением музейной экспозиции или «живым» музеем. Для воплощения данной концепции В.Н.Всеволодский использовал творческий метод, который заключался в точности воспроизведения фольклорного материала – через прослушивание экспедиционной фонографической или кинографической записи. «По моему мнению, – высказывался он на совещании, – Этнографический театр, организуемый в настоящее время, должен быть лабораторией, с максимальной точностью воспроизводящей фольклор, не увлекаясь театрализацией и др. средствами искусства, это должен быть живой музей». «Театр, – заявлял он, – категорически восстал против воспроизведения этнографического вокального и хореографического материала приёмами дворянско – буржуазного, профессионального театра, т. е. на консерваторских поставленном звуке и дыхании, на балетном движении, в сопровождении не этнографически





В.Н.Всеволодский всё же сомневался в безупречности выбранного метода, так как было непонятно «можно ли переносить этнографический материал на сцену, не прибегая решительно ни к каким приёмам театрализации». Однако в «Положении» о деятельности созданного коллектива он снова подчёркивал, что Этнографический театр «является научно–художественной организацией, осуществляющей реконструкцию средствами театра и эстрады, явлений фольклора народов СССР и выполняющий, таким образом, функции живого Этнографического музея».

Итак, в представлении В.Н.Всеволодского театр, обладающий эмоциональным потенциалом воздействия на зрителя, ведущий с ним диалог на языке искусства, выполняющий роль интерпретатора материального и нематериального культурного наследия в особом экспозиционном пространстве, осуществляющий просветительную, культурно–образовательную деятельность, функционально становится, «живым» музеем.



# Московский историко-этнографический театр





Концепция «живого» музея, созданная Всеволодским подверглась жёсткой критике: «Нужно решить коренной вопрос, – заявлял Е.В.Гиппиус, фольклорист, заведующий муз. частью Этнографического театра, – будет ли это театр или музейная экспозиция. В последнем случае это должны быть лекции с иллюстрациями. Если же это театр, то он ни в коем случае не может быть реставрацией, а должен преследовать цели переосмысления».

Постановлением Ленискусства Ленинградский государственный Этнографический театр в скором времени был расформирован.



# Задание

- До 21:00 11.05.2020 выполните тест:

[https://docs.google.com/forms/d/e/1FAIpQLSeLDRNxROJLKfsWdjnfiD3XQjDP7sLRK--Y2csmJzikHVQ\\_8w/viewform](https://docs.google.com/forms/d/e/1FAIpQLSeLDRNxROJLKfsWdjnfiD3XQjDP7sLRK--Y2csmJzikHVQ_8w/viewform)

