

# Блокадный трамвай как СИМВОЛ ЖИЗНИ



# Место нахождения памятника

- На проспекте Стачек (метро «Автово») у дома № 114 22 августа 2007 года был установлен памятник блокадному трамваю. В качестве постамента для памятника использованы несколько метров рельсов, установленных там, где в блокаду находились оборонительные сооружения. Официальное открытие памятника состоялось 8 сентября. Именно такие трамваи ходили по улицам блокадного города. Это реальный трамвай, выпущенный в 30-ые годы Путиловским заводом, в годы войны курсировал по 12 маршруту.



# Трамваи встали и замёрзли

- Перед началом Великой Отечественной войны в Ленинграде было 42 трамвайных маршрута: еще в начале 1941 года в городе собирались проложить новые линии электротранспорта, однако эти планы пришлось отложить на долгих четыре года.
- Глобальные перебои с электроэнергией в Ленинграде начались уже в ноябре 1941 года: трамваи двигались по улицам города вплоть до 8 декабря, после этого в течение еще примерно месяца отдельные вагоны еще ездили по улицам осажденного города, однако 3 января 1942 года весь транспорт замер на заснеженных улицах борющегося за жизнь Ленинграда.



# Трамваи снова едут

- Пассажирское движение возобновилось 15 апреля. Сначала открыли пять маршрутов, пролегающих по диагонали через весь город. Теперь ленинградцы могли добраться в любой район. Трамвай стал символом веры в Победу и надеждой на жизнь.
- Когда 15 апреля 1942 года в осажденном Ленинграде возобновилось трамвайное движение, немцы были в шоке. Один из плененных фашистов не мог поверить, что в городе, который со всех сторон окружен, который уже шесть месяцев находится в блокаде, запускают трамвай.
- Проезд, кстати, во время блокады был платный и составлял 15 копеек.



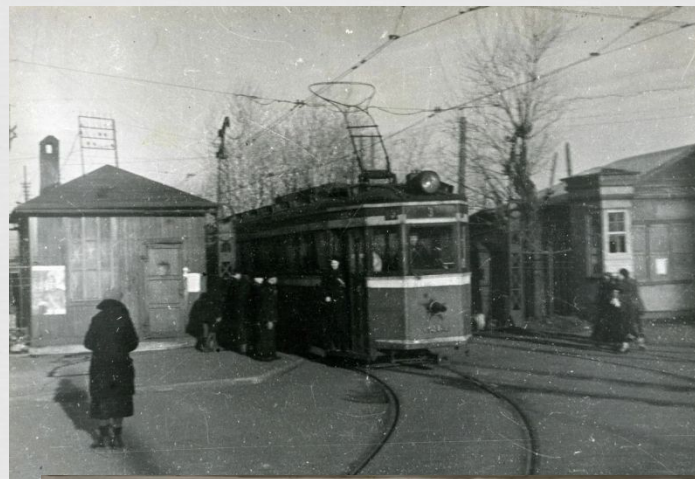
# Трамваи как защитники Ленинграда

- Линия фронта проходила всего в 4 километрах от места установки памятника. Недалеко от места установки вагона-памятника, у въезда в трамвайный парк, из старых двухосных трамвайных вагонов была в годы войны сооружена баррикада - десяток вагонов, поваленных набок, были заполнены песком и булыжником, преграждая тем самым путь врагу в случае наступления на город.



# Именно отсюда трамваи выходили на линию

- Сегодня в здании Трамвайного парка №3, расположенного на Большой Посадской улице в Петроградском районе Петербурга, установлена мемориальная табличка, напоминающая, что именно из этого парка 15 апреля 1942 года вышли на линию первые трамваи



# Фото галерея



# Фото галерея



Воздушный нападением фугасной бомбы трамвай на Владимирской площади