



Профилактика:

Необходимы рациональное кормление и хороший уход за собаками, своевременная дезинфекция помещений, профилактическая вакцинация щенков и взрослых собак отечественными и импортными вакцинами.

Больные собаки и кошки резко отличаются от здоровых. Они обычно слабо или вообще не реагируют на зов хозяина, делаются вялыми, малоподвижными, безразличными ко всему окружающему



При подозрении на заболевание во всех случаях необходимо обратиться в ветеринарное учреждение. Ветеринарные специалисты помогут точно поставить диагноз и провести курс лечения в домашних условиях или в стационарах лечебных учреждений

ГБУ КО
«Калужский колледж народного хозяйства и природообустройства»

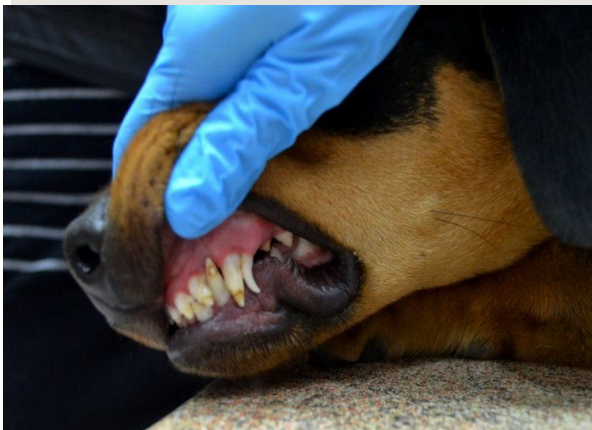
« Профилактика инфекционных болезней плотоядных животных »



**Выполнила:
Варина Л.В
Преподаватель:
Ронг Г.В.**

Чума плотоядных

Чума — широко распространенная вирусная болезнь собак, протекающая с явлениями лихорадки, катарального воспаления слизистых оболочек, в некоторых случаях — с поражением центральной нервной системы или с кожной сыпью

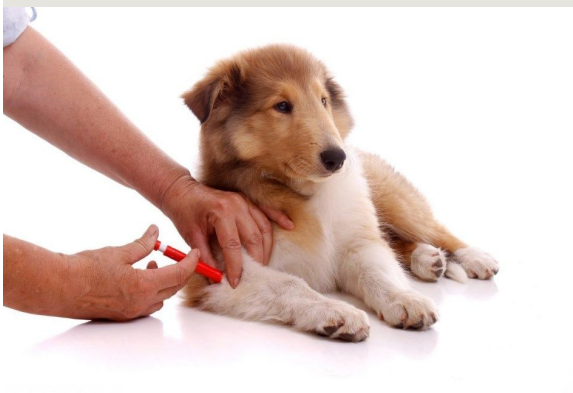


Симптомы:

Лихорадка, воспаление слизистых оболочек, поражение кожи, пневмония, поражение нервной системы

Профилактика:

Необходимо прививать животных от чумы. Собаки прививаются с 2 месячного возраста. Больных животных необходимо изолировать, не допускать контакта с другими собаками и пушными зверями.



Инфекционный гепатит собак

Острая контагиозная вирусная болезнь, характеризующаяся лихорадкой, катаром слизистой оболочки дыхательного и пищеварительного трактов, поражением печени и центральной нервной системы.

