

# Контагиозная плевропневмония коз (КППК)

Контагиозная (инфекционная)  
плевропневмония коз - чрезвычайно  
контагиозная болезнь коз,  
характеризующаяся лихорадкой, быстрым  
развитием экссудативно-некротической  
(крупозной) пневмонии и серозно-  
фибринозного плеврита.

Возбудитель *Mycoplasma mycoides*  
var. capri

# Эпизоотология.

- **Болеют** исключительно козы всех пород и возрастов
- **Источники возбудителя инфекции** - больные и переболевшие животные, а также овцы-бактерионосители
- **Резервуар** возбудителя дикие козы, косули и другие дикие парнокопытные
- Возбудитель **выделяется** из легких с носовым истечением и при кашле
- **Заражение** аэрогенное при тесном контакте с больными
- **Проявление эпизоотическое** со злокачественным течением в холодное время года
- **Заболеваемость** почти 100%
- **Летальность** – 90-100%

# Клинические признаки

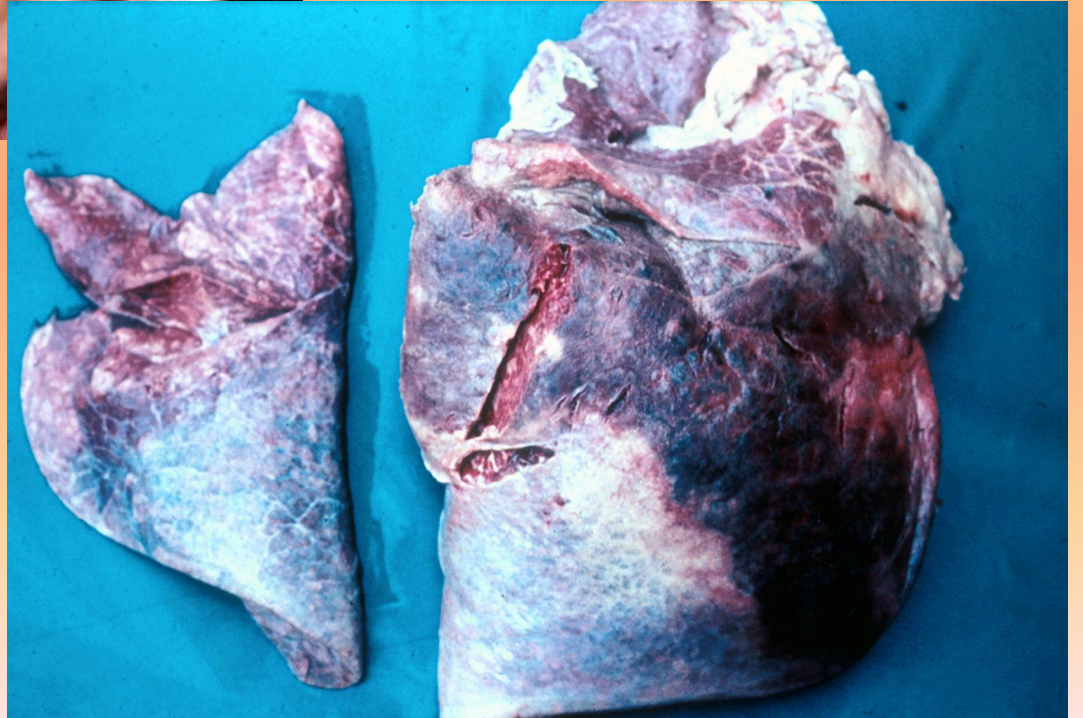
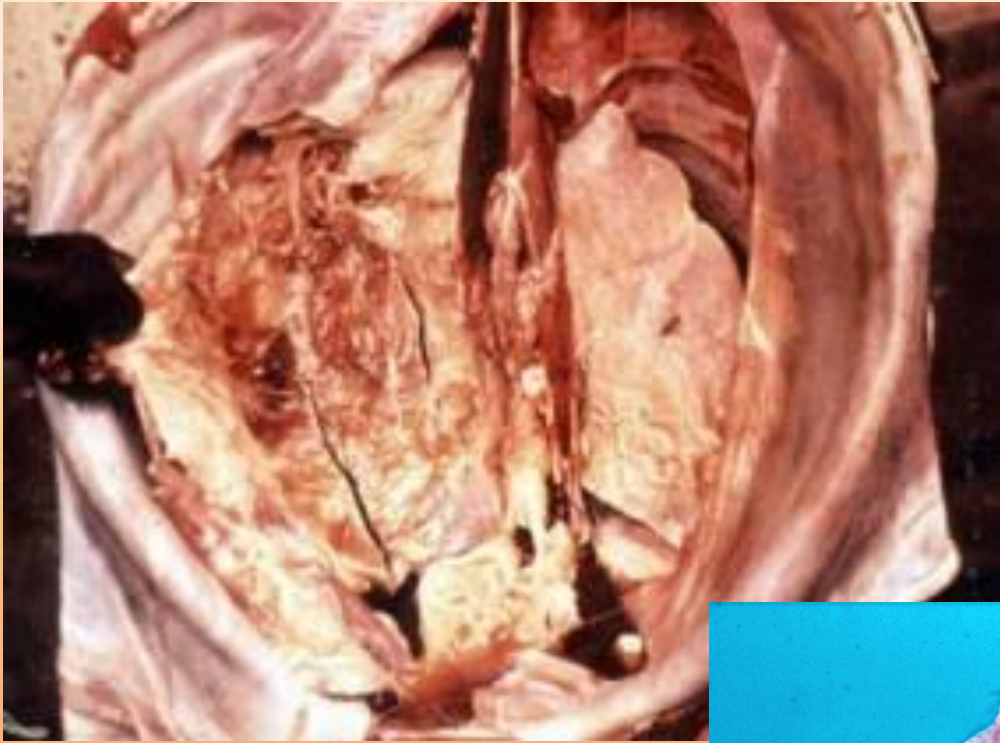
- **Инкубационный период** 3-10 суток
- **Течение** - острое, подострое и хроническое
- **Клинические признаки:**  
внезапное повышения температуры тела до 41-42оС.  
сильное угнетение, жажда вначале сухой и громкий, а впоследствии – влажный кашель, стоны, перед смертью –понос; серозные, а затем слизисто- гнойные истечения из носа в легких вначале усиленное везикулярное, а затем бронхиальное дыхание, бронхиальные шумы и влажные хрипы.  
70-80% заболевших беременных коз abortируют. Гибель на 7-10-й день
- **При хроническом течении** симптомы выражены слабее - лихорадка перемежающегося типа, отсутствие аппетита, признаки хронической пневмонии

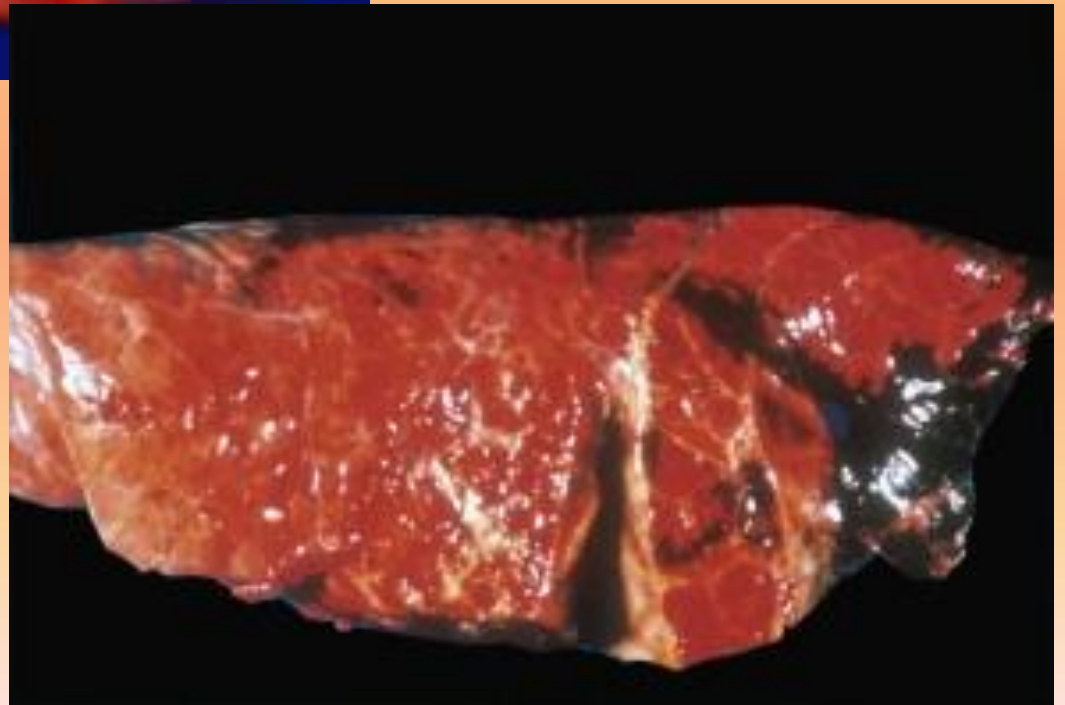


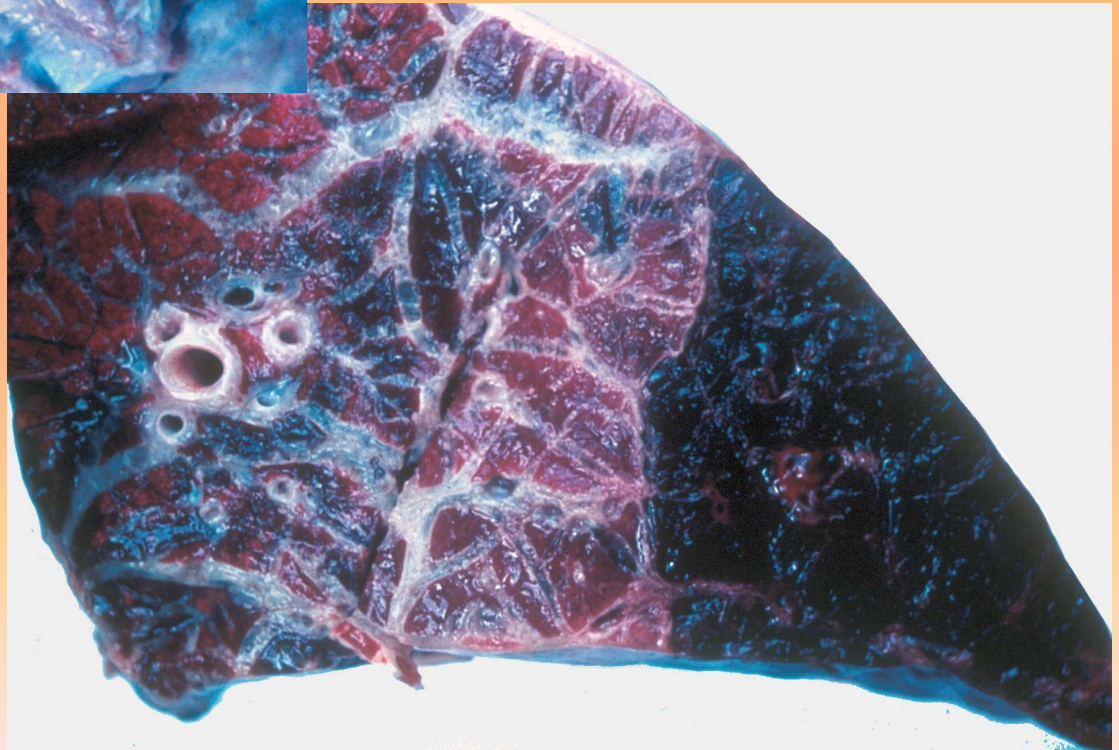
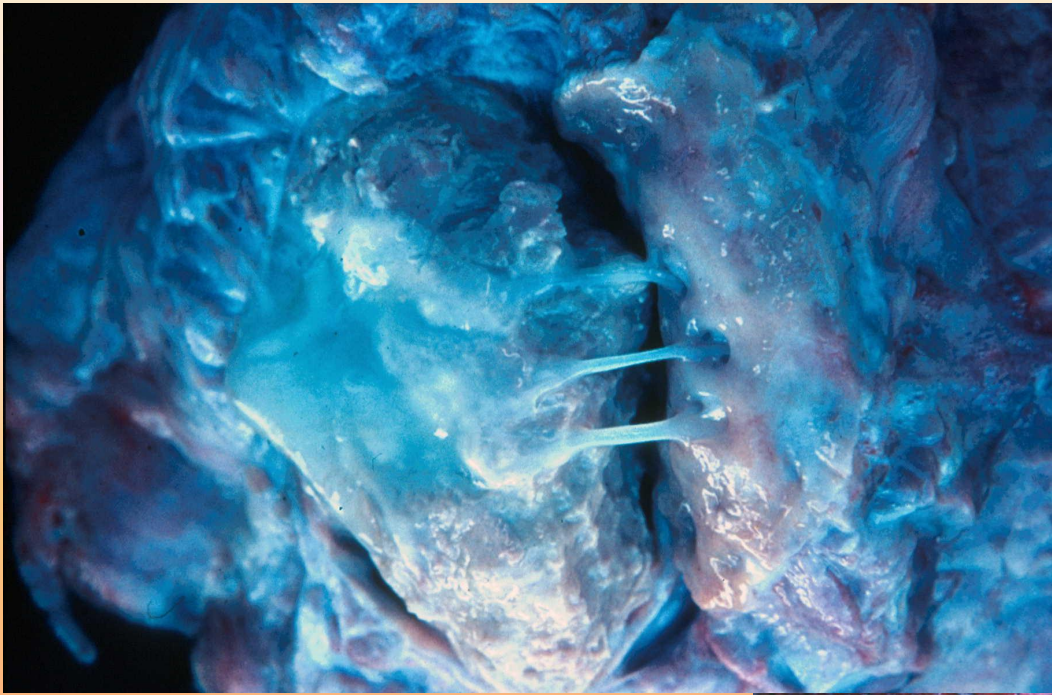
# Патологоанатомические признаки

## Типичные признаки тяжелой плевропневмонии

- в грудной полости большое количество серозно - фибринозного выпота
- пораженные доли легких увеличены, гиперемированы, отечны, пропитаны экссудатом, особенно междольковая соединительная ткань
- перибронхиальные железы увеличены
- гепатизированные участки легких на разрезе имеют пестрый мраморный рисунок
- на пульмональной и костальной плевре обнаруживают фибринозные наложения











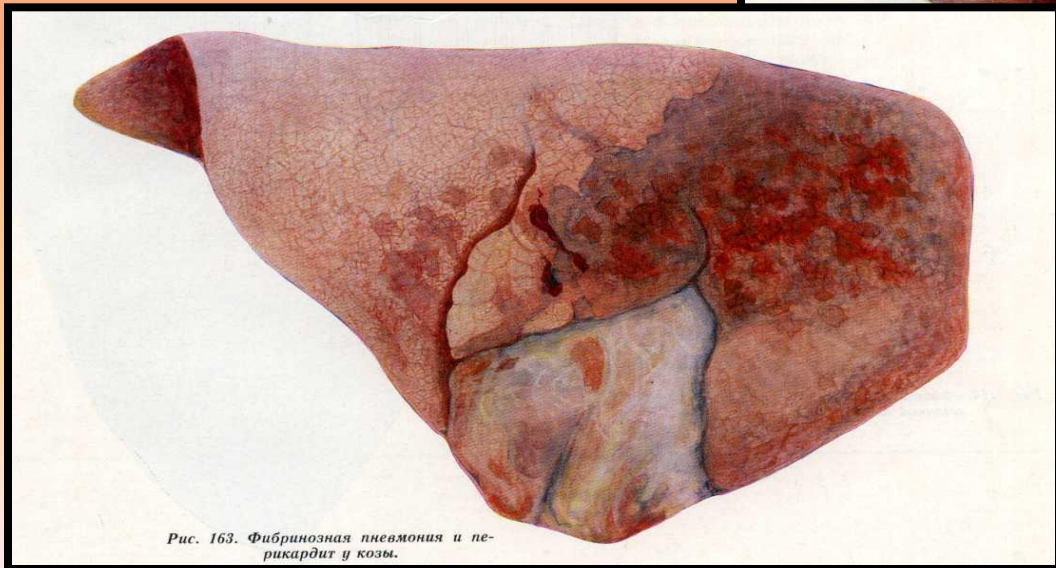
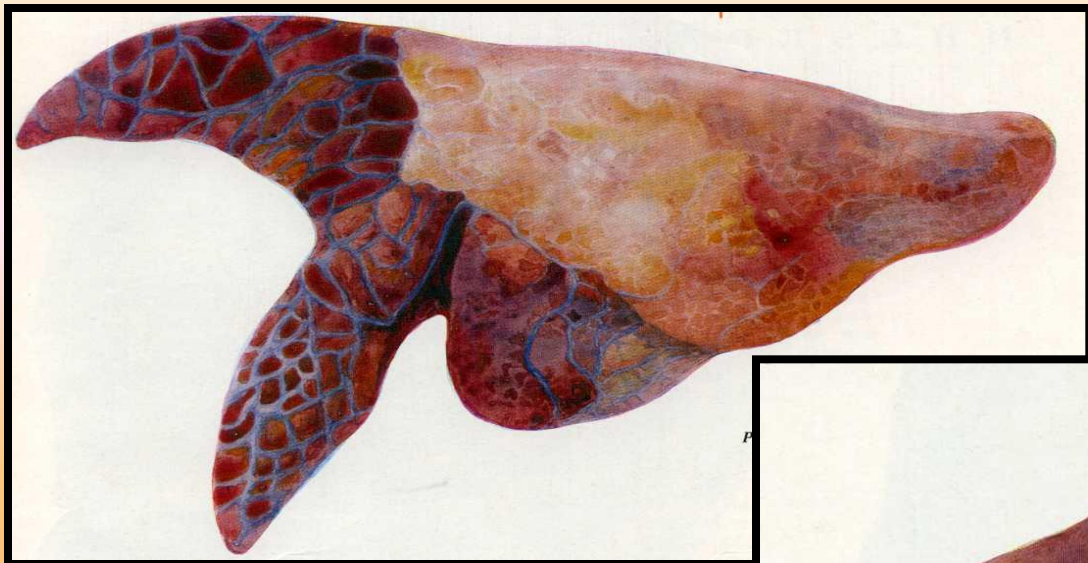


Рис. 163. Фибриновая пневмония и перикардит у козы.

## **Диагностика**

- Бактериологическое исследование
  - Биопроба на козах

## **Профилактика**

Недопущение заноса на территорию страны

## **Меры борьбы**

### **Карантин**

Убой больных животных      Вакцинация остального поголовья

Дезинфекция

Снятие карантина через 2 мес. С последующим наблюдением  
1 год