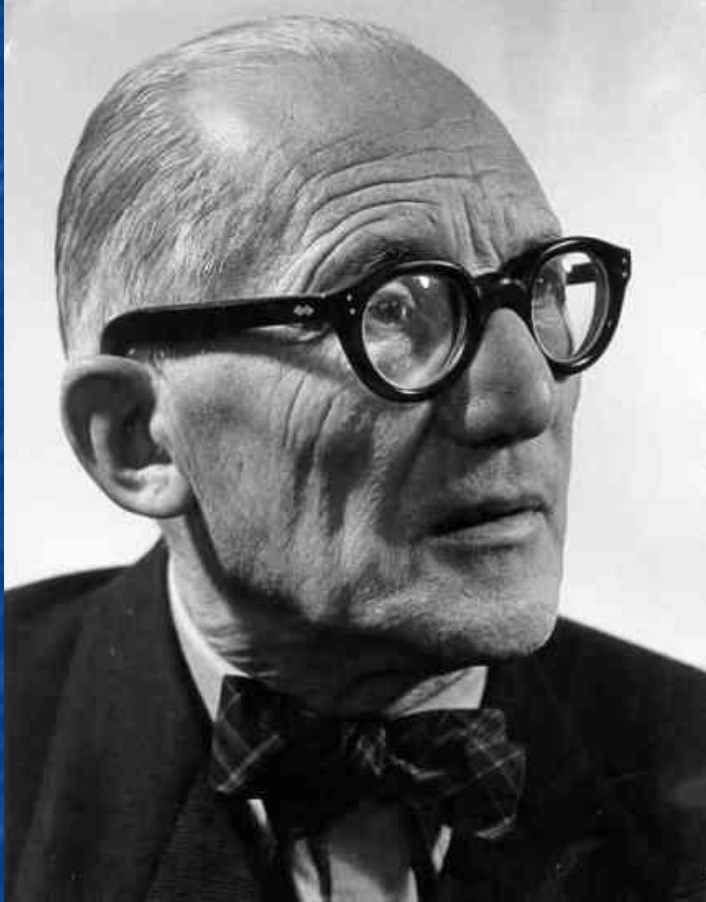


Архитектура
Шарля Эдуарда Ле Корбюзье

Французский архитектор швейцарского происхождения, пионер модернизма, представитель архитектуры интернационального стиля, художник и дизайнер.



Один из наиболее значимых архитекторов XX века.

Французский архитектор швейцарского происхождения, пионер модернизма, представитель архитектуры интернационального стиля, художник и дизайнер. Один из наиболее значимых архитекторов XX века.



Ле Корбюзье родился 6 октября 1887 года в Швейцарии, в городе Ла-Шо-де-Фон. В 13 лет он поступает в Школу искусств в Шо-де-Фоне, где учится декоративно-прикладному искусству. С момента поступления в эту школу начинает самостоятельно заниматься ювелирным делом, создавая эмали и гравирюя монограммы на крышках часов.



Свой первый архитектурный проект Эдуард Жаннере предпринял в неполных 18 лет, с помощью профессионального архитектора. то был жилой дом для гравёра Луи Фалле (дом Фалле), члена совета Школы искусств. Когда строительство было закончено, на заработанные деньги Жаннере совершил свою первую образовательную поездку — по Италии и странам Австро-Венгрии. С целью набраться опыта и профессионализма.

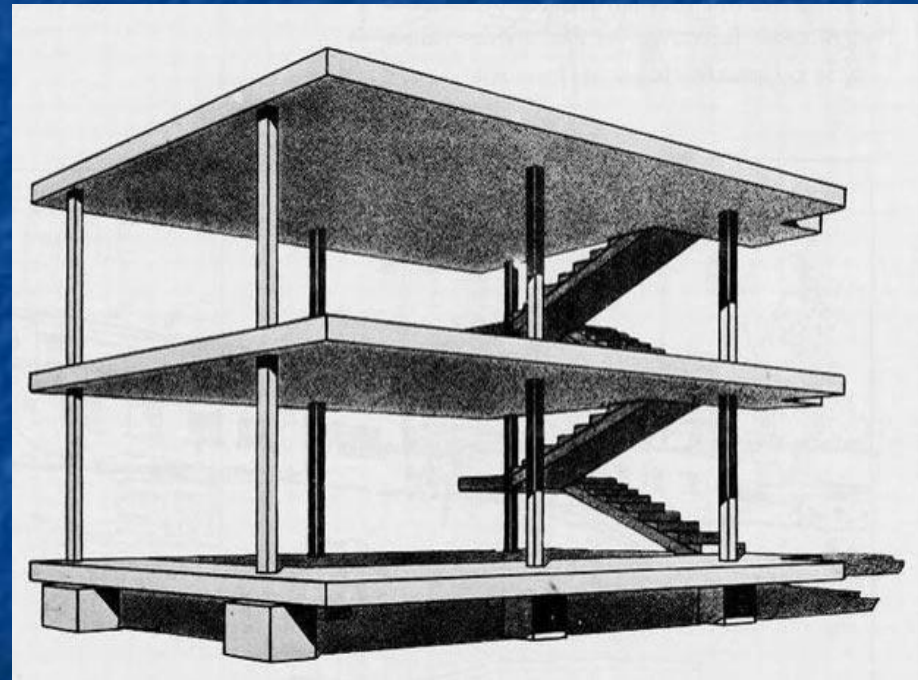


Возвратившись на родину,
Жаннере стал работать
преподавателем в Школе
искусств, той самой, где учился.
В 1914 году открыл свою первую
архитектурную мастерскую.

В Ла-Шо-де-Фон им спроектировано несколько зданий, в основном это жилые дома. В начале 1917 года Эдуард Жаннере покидает Ла-Шо-де-Фон и Швейцарию, чтобы обосноваться в Париже навсегда.



вилла Жаннере-Перре

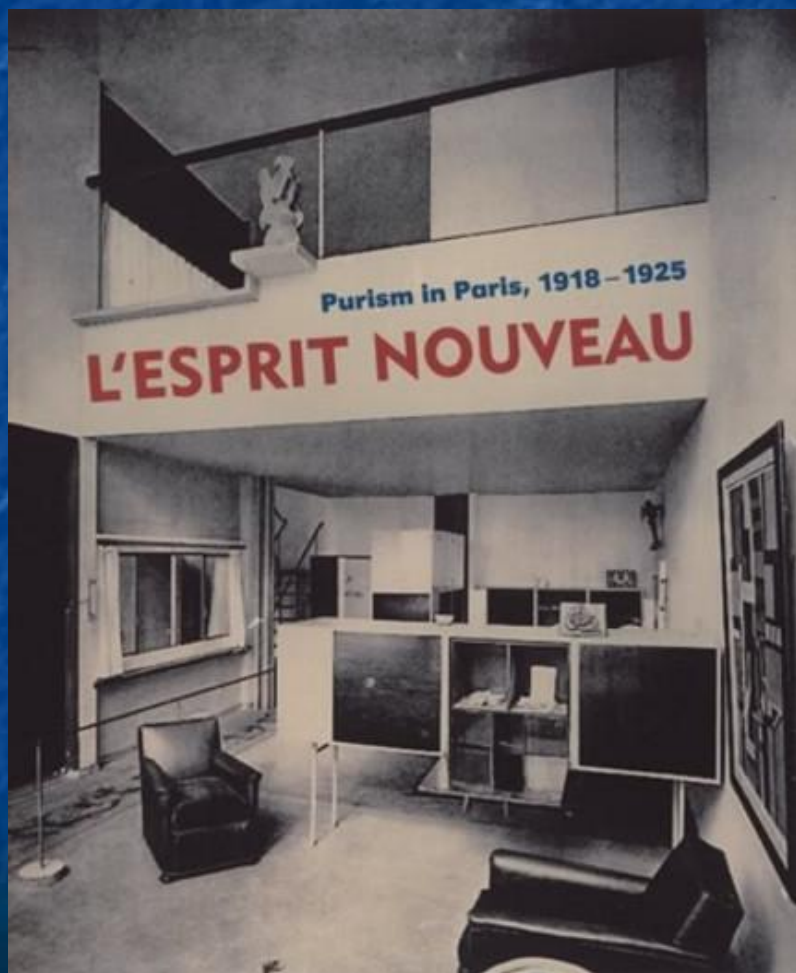


проект Дом-Ино

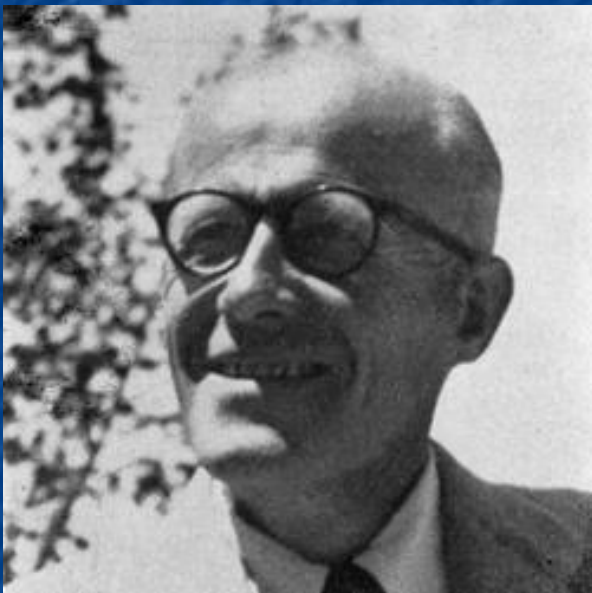
Период пуризма 1917—1930



По приезду в Париж Эд. Жаннере работает архитектором-консультантом в «Обществе по применению армированного бетона» Макса Дюбуа. За время работы в нём (апрель 1917 — январь 1919), он выполнил довольно много проектов, в основном технических сооружений, не отмеченные ещё особой оригинальностью. — водонапорная башня в Поденсаке (Жиронда), арсенал в Тулузе, электростанция на реке Вьен, скотобойни в Шаллюи и Гаршизи, и другие.



Под влиянием знакомства с художником Амеде Озанфана, Жаннере сам начинает активно заниматься живописью, которая становится его второй профессией. В 1919 году Жаннере и Озанфан, с финансовой поддержкой швейцарского бизнесмена Рауля Ла Роша, начинают выпускать философско-художественный журнал «Эспри Нуво». Архитектурный отдел в нём ведёт Эд. Жаннере, подписывая свои статьи псевдонимом «Ле Корбюзье».



В 1922 году Эд. Жаннере открывает своё архитектурное бюро в Париже, в сотрудники он берёт своего двоюродного брата Пьера Жаннере, который становится его постоянным компаньоном.



вилла Ла Роша

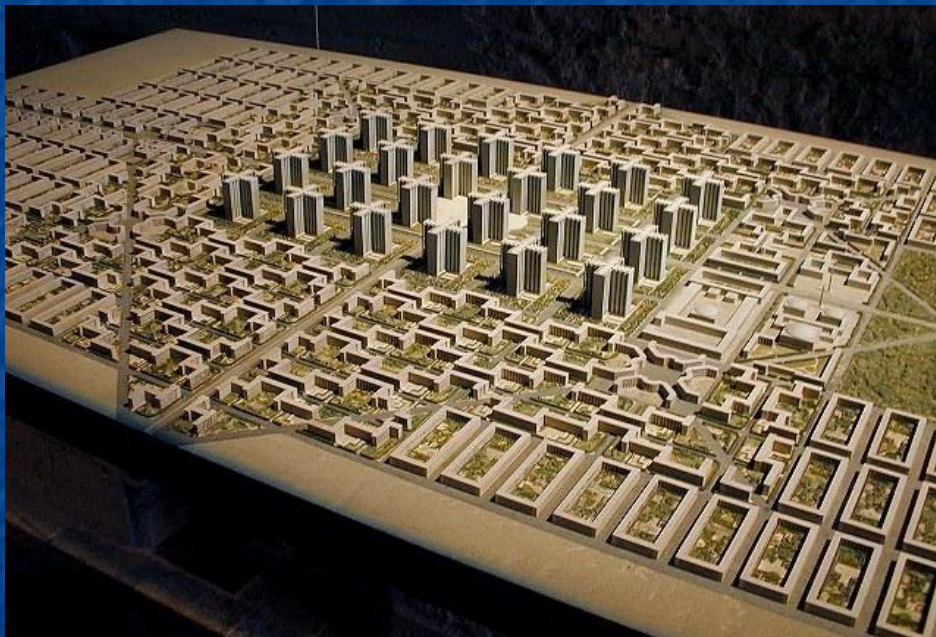
В 20-е годы Эд. Жаннере (теперь уже Ле Корбюзье) спроектировал и построил несколько богатых вилл, создавших ему имя; большинство из них расположены в Париже или его окрестностях.



вилла Штейн



Вилла Савой



Для выставки «Осенний Салон» 1922 года братья Жаннере представили макет «Современного города на 3 млн жителей», в котором предлагалось новое видение города будущего. Впоследствии этот проект был преобразован в «План Вуазен»

В 1924 году по заказу промышленника Анри Фрюже в пригороде Пессак под Бордо был возведен по проекту Корбюзье городок «Современные дома Фрюже». Этот городок, состоящий из 50-ти двух-трёхэтажных жилых домов, был одним из первых опытов строительства серийных домов во Франции. а Международной выставке 1925 года в Париже по проекту Корбюзье был выстроен павильон «Эспри Нуво».



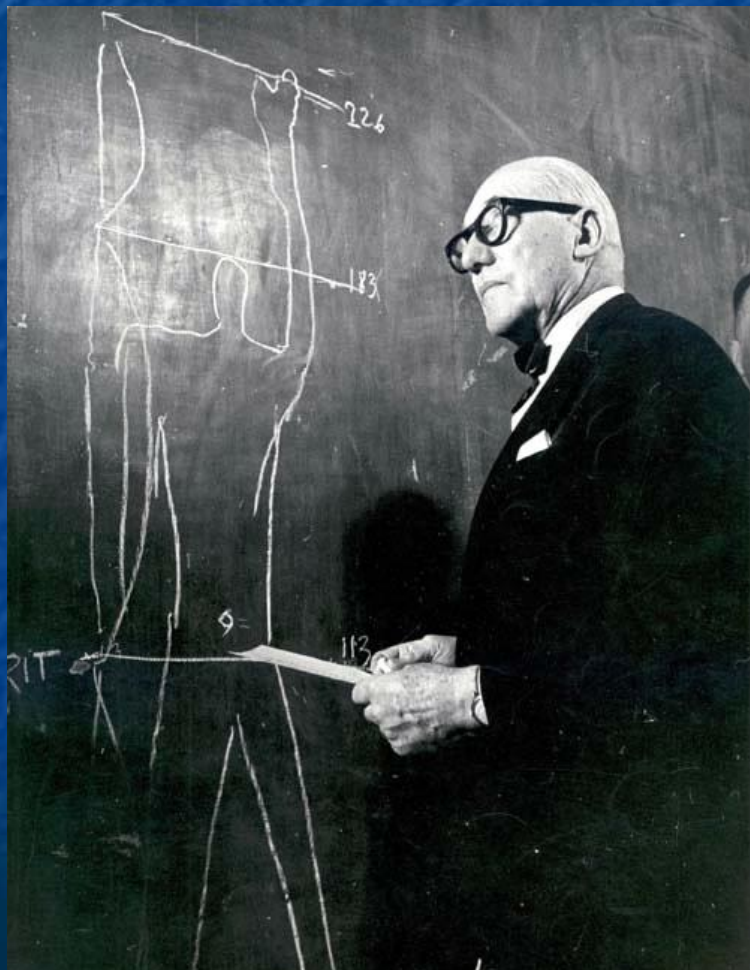
1930-е годы — начало «интернационального» стиля



К началу 1930-х годов имя Ле Корбюзье становится широко известным, к нему начинают поступать крупные заказы. Один из первых таких заказов — Дом Армии спасения в Париже.



В 1928 году Корбюзье участвует в конкурсе на здание Наркомлегпрома (Дом Центросоюза) в Москве, которое затем и было построено (1928—1935). Центросоюз явился совершенно новым, по сути, беспрецедентным для Европы примером решения современного делового здания. Строительство осуществлялось под руководством архитектора Николая Колли.



В 1935 году Ле Корбюзье посещает Соединенные Штаты, с лекциями совершает турне по городам страны. В 1936 году вновь совершает подобную поездку, теперь уже в Южную Америку. В Рио-де-Жанейро, помимо чтения лекций, Корбюзье принимает участие в разработке проекта здания Министерства просвещения и образования (арх. Л. Коста и О. Нимейер). По его инициативе на высотном офисном блоке этого комплекса было применено сплошное остекление, а также наружные солнцезащитные жалюзи-солнцерезы, — один из первых опытов такого рода.



Ле Корбюзье был одним из основателей международных конгрессов CIAM — съездов современных архитекторов разных стран, объединённых идеей обновления архитектуры. Первый конгресс CIAM состоялся в Ла Сарраз, Швейцария, в 1928 году.



Корбюзье был женат на Ивон Гали, из Монако, с которой познакомился в Париже в 1922 году, официально брак был оформлен в 1930-м. В том же году Корбюзье принял французское гражданство.

Период 1940—1947



В 1940 году мастерская Корбюзье была закрыта, а сам он с женой перебирается на ферму вдали от Парижа. В 1942 году Корбюзье совершил официальную поездку в Алжир, в связи с градостроительным проектом города Алжир. Вернувшись в том же году в Париж, ввиду отсутствия заказов, он занимался теорией, рисовал, писал книги.

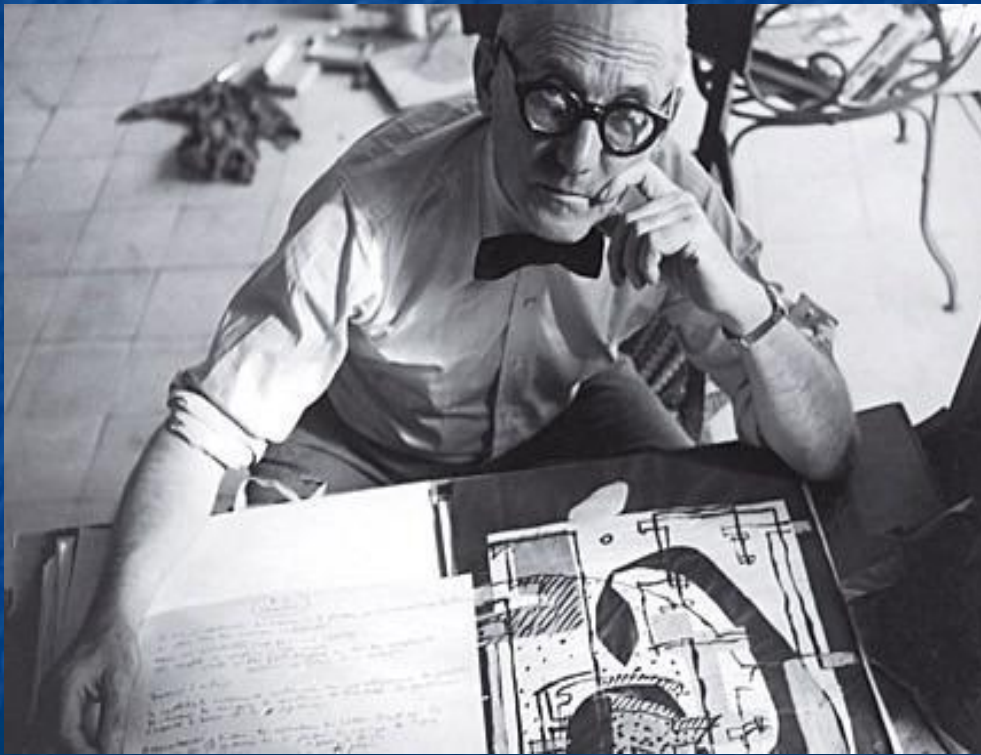


После освобождения во Франции начались восстановительные работы и Корбюзье был приглашен властями для участия в них, как проектировщик-градостроитель. В Сен-Дье по заказу промышленника Дюваля Ле Корбюзье возводит здание мануфактуры Клод и Дюваль.



В 1946 году Корбюзье вместе с другими известными архитекторами из разных стран (Нимейер, Ричардсон, Маркелиус и др.) приглашён для проектирования комплекса штаб-квартиры ООН на берегу Ист-ривер в Нью-Йорке. Он работал над ним с января по июнь 1947 года. По некоторым причинам ему не пришлось участвовать в проекте до полного завершения и официально Корбюзье в списке авторов не фигурировал. Тем не менее, общая планировка комплекса отражают его проектные предложения.

Период «нового пластицизма» — 1950—1965



Начало 50-х годов — это начало нового периода у Корбюзье, характерного радикальным обновлением стиля. Он уходит от аскетизма и пуристской сдержанности своих прежних произведений. Теперь его почерк отличается богатством пластических форм, фактурной обработкой поверхностей.



Марсельский блок

Построенные в эти годы здания вновь заставляют говорить о нём. Прежде всего это Марсельский блок (1947—1952) — многоквартирный жилой дом в Марселе, расположенный особняком на просторном озеленённом участке.



В 1950 году по приглашению индийских властей штата Пенджаб Корбюзье приступил к осуществлению самого масштабного проекта своей жизни — проекта новой столицы штата, города Чандигарх. Постройки, спроектированные непосредственно самим Корбюзье, относятся к Капитолию, административному центру города. Это здания Секретариата, Дворца Правосудия и Ассамблеи.

Пятидесятые-шестидесятые годы — время окончательного признания Ле Корбюзье. Он увенчан лаврами, засыпан заказами, каждый его проект реализуется. В это время построен ряд зданий, закрепивших его славу европейского архитектора-авангардиста № 1. Главные из них — капелла Роншан, Бразильский павильон в студенческом городке в Париже, комплекс монастыря Ля Туретт, здание Музея западного искусства в Токио.





Корбюзье скончался в возрасте 77 лет, утонув, предположительно из-за сердечного приступа, во время заплыва у мыса Рокебрюн, на Средиземном море, где он жил в своём летнем домике Le Cabanon. Это крошечная резиденция, служившая ему долгое время местом отдыха и работы, представляет собой своеобразный образец минимального жилища по Корбюзье.

Помимо архитектурного наследия, Корбюзье оставил после себя множество произведений пластического искусства и дизайна — картин, скульптур, графических работ, а также образцов мебели. Многие из них хранятся в собрании Фонда Ле Корбюзье, который находится в построенной им вилле Ла Роша-Жаннере, в Париже. А также в павильоне Хейди Вебер в Цюрихе (Центр Ле Корбюзье), выставочном здании в стиле хай-тек, возведённом по его же проекту.

