

ЛИВИЯ – страна, природа.

Проект

по географии

учащегося 7-В класса

МОУ «Школа №126 г.
Донецка»

ЛОГВИНОВА ЖДАНА

Учитель: ГУСЕЛЬНИКОВА МАРИНА ГЕННАДИЕВНА

Общие сведения

ЛИВИЯ – государство в Сев. Африке. Граничит на востоке с Египтом, на юго-востоке с Суданом, на юге с Чадом и Нигером, на западе с Алжиром, на северо-западе с Тунисом. На севере омывается водами Средиземного м. (длина береговой линии 1860 км). Пл. 1676,2 тыс. км² (по др. данным, 1759,54 тыс. км²). Нас. 6310,4 тыс. чел. (2009). Столица – Триполи. Офиц. язык – арабский. Дежная единица – ливийский динар. Л. включает три историч. области – [Триполитанию](#), [Киренаику](#) и [Феццан](#). Адм.-терр. деление (с 2007) – 22 адм. района (провинции, шаабии).





**Гер
б**



**Фла
г**

Государственный строй

Л. – унитарное гос-во. Гос. устройство Л. определяется положениями «третьей мировой теории» М. Каддафи, суть которой заключается в реализации принципа «прямого народовластия», т. е. непосредств. участия нар. масс в управлении страной без таких институтов, как президент, парламент, правительство и партии. Декларация об установлении власти народа 1977 провозгласила создание в стране «джамахирии» – государства нар. масс.

Глава гос-ва – М. Каддафи. Формально он является Верховным главнокомандующим Силами вооруж. народа. Его статус определяется Хартией революц. законности 1990, согласно которой, Каддафи – «руководитель революции» и «источник революц. законности».

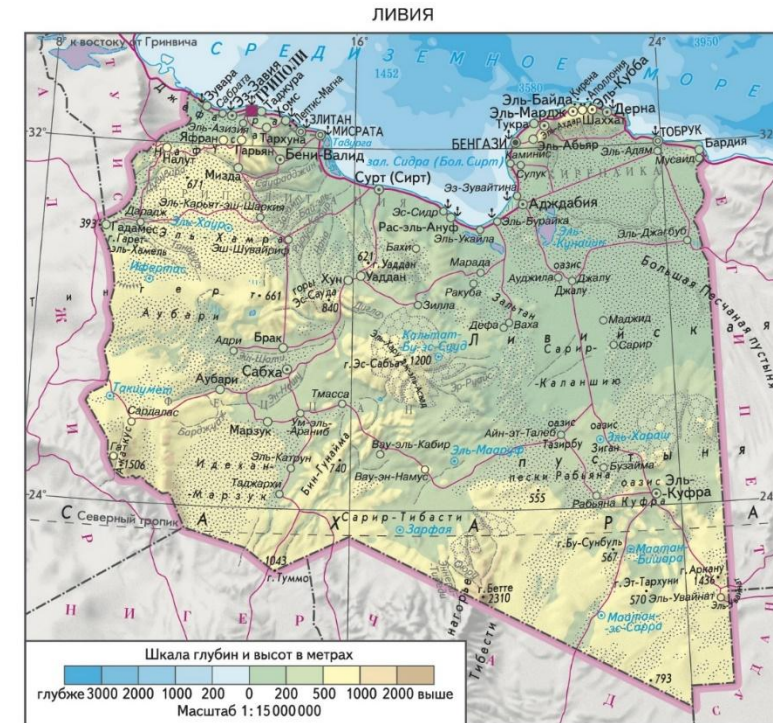
Органом законодат. власти является Всеобщий нар. конгресс, сессии которого созываются 1 раз в год. Его постоянно действующий орган – Генеральный секретариат.

Функции правительства выполняет Высший нар. к-т во главе с секретарём.

Природа

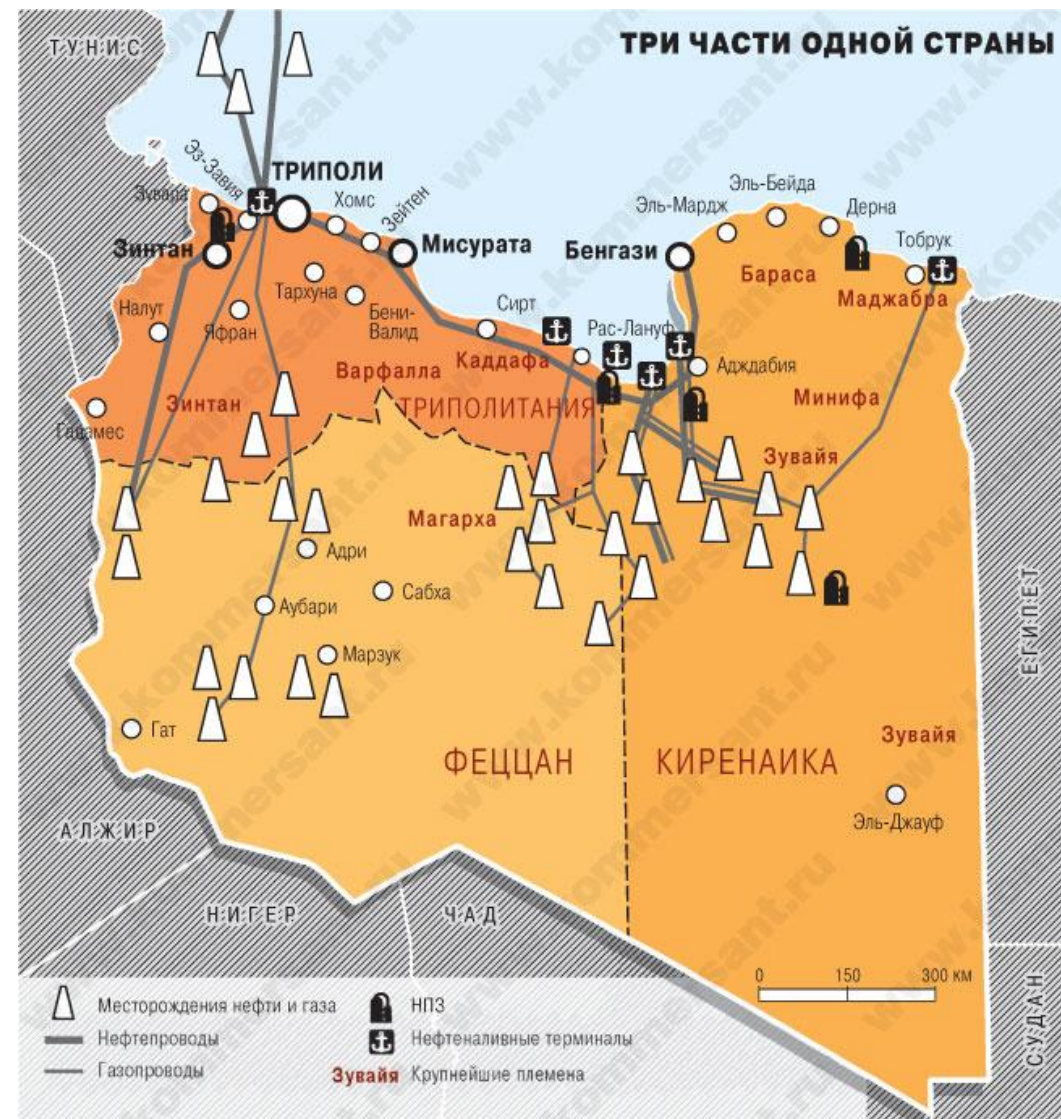
Рельеф

Береговая линия Средиземного м. расчленена слабо, единственный крупный залив – Сидра (Большой Сирт). К западу от залива берега преим. низкие, песчаные, окаймлены лагунами, к востоку – обрывистые, гористые. Вдоль побережья протягивается низменная аккумулятивная равнина (выс. до 200 м), постепенно расширяющаяся к востоку, на ней встречаются низменные замкнутые впадины тектонич. происхождения, часто засоленные. На северо-востоке простирается куэстовое плато Эль-Ахдар (выс. до 705 м). На северо-западе расположено денудационное плато Эль-Хамра, к прибрежной низменности Джефара оно обрывается уступом Нафуса (выс. до 967 м), к югу уступом Тингерт (до 661 м) возвышается над котловинами Аубари и Идехан-Марзук с крупными скоплениями песков на территории историч. обл. Феццан. Длина песчаных гряд от десятков до сотен километров, относительная выс. 150–200 м. На востоке котловины Феццана ограничены вулканич. горами Эс-Сауда (выс. до 840 м) и Эль-Харудж-эль-Асвад (до 1200 м), разбитыми тектонич. разломами. К югу от них расположены плато Бин-Гунайма (740 м) и горы Туммо (до 1043 м). В юж. районах на территорию Л. заходят отроги вулканич. нагорья Тибести (выс. до 2310 м, гора Бетте – высшая точка страны). Вост. часть Л. занята [Ливийской пустыней](#).



Полезные ископаемые

В недрах Л. заключены крупные запасы нефти (ок. 3% мировых запасов). Гигантские и крупнейшие месторождения (в т. ч. Бу-Аттифель, Эш-Шарара) расположены в нефтегазоносной области Сирт на севере, входящей в Сахаро-Восточносредиземноморский нефтегазоносный бассейн. Др. нефтегазоносная область – Эль-Хамра (на северо-западе Л.) приурочена к вост. части [Алжиро-Ливийского нефтегазоносного бассейна](#). В районе г. Эш-Шати сосредоточены месторождения осадочных железных руд. Имеются месторождения гипса и каменной соли (на севере Триполитании и на северо-западе Киренаики), калийных и магниевых солей (связаны с отложениями в бессточной озёрной котловине в районе г. Марада), природной соды (в котловине Идехан-Марзук в Феццане, близ г. Марзук), а также цементных известняков, глин, строит. песков и камня, углей, фосфоритов.



Климат

На севере Л. климат субтропический. Для побережья, плато Эль-Ахдар и уступа Нафуса характерен средиземноморский тип климата. Ср. темп-ры января 11–12 °С, июля 27–29 °С, макс. темп-ра 57,8 °С (Эль-Азизия) – абсолютный максимум температур на Земле. В горах зимой темп-ра опускается до –3 °С, выпадает снег. В осенне-зимние месяцы на побережье в районе г. Триполи количество осадков составляет до 300 мм в год, на склонах плато Эль-Ахдар – до 600 мм. Летом осадки почти отсутствуют. На остальной территории страны господствует тропич. пустынный климат, с резкими сезонными и суточными колебаниями температур и большой сухостью воздуха. Ср. зимние темп-ры в пустыне 12–18 °С, ночью воздух нередко охлаждается до 0 °С, на нагорье Тибести до –15 °С. Ср. летние темп-ры 32–35 °С, макс. темп-ра (св. 50 °С) – в центр. части Ливийской пустыни. Суточные амплитуды температур меняются от 20 °С летом до 40 °С зимой. Количество осадков по сравнению с сев. районами уменьшается до 100 мм, в Ливийской пустыне – до 25 мм в год. 93% территории страны получает менее 100 мм осадков в год. Характерны жаркие, иссушающие ветры с пыльными бурями – гibli и хамсин.



Почвы, растительный и животный мир

Б. ч. территории Л. (98%) приходится на долю субтропич. полупустынь (на севере) и тропич. пустынь (на юге). Вдоль побережья на серозёмах и серо-коричневых почвах распространены редкие акации, сикоморы, тамариски, в более увлажнённых местах – заросли маквиса, рощи кедров, можжевельников. Между прибрежной полосой и пустыней произрастают полынь, жёсткие низкорослые травы и кустарники. Огромные пространства пустынь почти не имеют растит. покрова, встречаются лишь редкие сухолюбивые колючие кустарники и полукустарнички, солянки. В составе флоры насчитывается св. 1800 видов растений, из них 7% составляют эндемики. Наиболее разнообразна флора плато Эль-Ахдар, где сохранились формации средиземноморских редколесий и кустарников (маквис). Животный мир беден. Известно св. 75 видов млекопитающих (5 из них – эндемики). Из хищников встречаются гиены, шакалы, лисицы, на юге – гепард, кабан; из копытных – газели и антилопы (в т. ч. находящиеся под угрозой исчезновения антилопа аддакс и газель Дамма), в горных районах – гривистый баран. Широко представлены пресмыкающиеся (68 видов), многочисленны насекомые и паукообразные (скорпионы). В оазисах – места гнездовий птиц. В прибрежных водах водятся анчоус, скумбрия, тунец, ставрида и др.

Охраняемые природные территории занимают менее 1% страны, наиболее крупные из них – резерват Зеллаф, нац. парк Куф и охраняемая территория Гарабулли.

**Национальный
парк**

Вау-эн-Намус



Вау-ан-Намус – черное пятно Ливии

Обычно у всех на слуху выражение «белое пятно». Эта фраза описывает нечто неизвестное и покрытое ореолом таинственности. А мы возьмем за основу словосочетание «черное пятно», и чуть позже узнаете почему.

Вау-ан-Намус - невероятное место. Описать, охарактеризовать его каким-то одним словом просто невозможно. Это и крупный давно потухший вулкан, и довольно необычная оставшаяся от него вулканическая кальдера, и огромный серый круг сформированный из отложений пепла, который видно даже из космоса, но самое интересное - Вау-ан-Намус - это прекрасный оазис, окруженный со всех сторон тысячами километров засушливой пустыни.

В переводе с ливийского диалекта Вау-ан-Намус звучит как "**Оазис москитов**". У человека никогда не бывавшего в этих краях название вызывает недоумение, казалось бы какое отношение имеют москиты к одной из самых сухих пустынь в мире и тем более к потухшему вулкану? Оказывается самое непосредственное! Озера окружающие кратер являются самым настоящим рассадником летучих кровососов. Из-за катастрофического недостатка водоемов в этом регионе полчищам москитов остается только одно - выводить потомство в небольших озерках у склонов вулкана. Сказать, что их здесь много - ничего не сказать, подойдя к озерам без спец защиты, можно

Озера Вау-ан-Намус **соленые**. Почему ответа точного нет. Понятно только то, что соль в них появилась после извержения вулкана в результате химических реакций кислот и щелочей с водой. Что интересно, озера подпитываются пресным подземным истоком, причем происходит это в течении уже ни одной тысячи лет, но уровень промилле в воде не снизился!



Подземный ключ с пресной водой был известен еще в древности, все тогдашние торговые маршруты через Сахару прокладывали свой путь через Оазис москитов, чтобы восполнить запасы воды, напоить животных и просто отдохнуть. Видимо москиты их не особо пугали или, может быть, они знали какое-то народное средство против последних. Этот же пресный источник питает множество разнообразной растительности внутри кальдеры.



Первым белым человеком, который увидел оазис спрятанный в кальдере вулкана был **Лоран Лапьер** - офицер французской армии. В 1920 году он был захвачен в плен и перевозился через центр Сахары. О своих "приключениях" Лапьер смог рассказать лишь спустя несколько лет. Его рассказами сильно вдохновился другой европеец - испанский геолог **Ардито Десио**. Он и дал подробное описание Вау-ан-Намус в своей книге. Найти Вау-ан-Намус в бескрайней пустыне было невероятно сложно, но даже если бы древние караваны случайным образом не нашли бы его, и даже если Лапьер не рассказал бы об оазисе в самом центре пустыни, мир все равно узнал бы о этом невероятном месте. Дело в том, что извержение, которое произошло очень и очень давно было действительно мощным и продолжительным. Оно породило такое количество пепла и золы, что покрыла окружающую его территорию в радиусе 10 - 20 км толстым черным слоем базальтовой тефры. Эти наложения не стерлись за многие тысячи лет. Если подняться достаточно высоко Вау-ан-Намус будет казаться круглым черным пятном на фоне вечно желтых песков Сахары. Вулканическое поле вокруг кратера шириной около 4 километров. И в дополнение, всё в радиусе 10-20 километров усыпано отложениями пепла. В центре этого





Вау-ан-Намус - часть пустыни Сахара, одной из самых больших и засушливых пустынь в мире, хотя в прошлом ее части были более влажными. В некоторых частях Сахары дождь шел всего несколько раз за целое столетие; в Вау-ан-Намус в основном зимой выпадает небольшое количество осадков. Ветер является важнейшим погодным фактором, формирующим артефакты и дюны среди других структур; в Вау-ан-Намус в основном дует с северо-востока и иногда сопровождается «пыльными дьяволами» к югу от вулкана

Акации, финиковые пальмы,¹ Doum Palms пряничное дерево, и тамариски (включая *Тамарикс тетрагина*) растут в кальдере, а также болото представлено растительностью в разной степени. Часть самого большого озера покрыта камышами (включая *Phragmites australis*¹) высотой до 4 метров (13 футов); более мелкие камыши и тамариски также растут вокруг соленого озера.

Животные представлены: водными птицами, мухами и москитами. Оазис богат птицами; среди птиц различают утки *Anas clypeata* (северный лопаткоулавливатель), *Анас Крекка* (Евразийский чирок), *Анас Стрепера* (серая утка), а также *Acrocephalus scirpaceus* (Камышевка), *Anthus cervinus* (краснозобый конек), *Anthus pratensis* (луговой конек), *Bubulcus ibis* (западная цапля крупного рогатого скота), *Corvus ruficollis* (коричневошейный ворон), *Falco biarmicus* (сокол-ловелас), *Фулика атра* (Евразийская лысуха), *Галлинула хлоропус* (мурхен обыкновенный), *Luscinia svecica* (варакушка), *Motacilla alba* (белая трясогузка), *Oenanthe deserti* (пустынный пшеничный), *Проходящий симплекс* (пустынный воробей), *Phoenicurus ochruros* (черная горихвостка), *Phylloscopus collybita* (луковица обыкновенная), *Podiceps nigricollis* (поганка с черной шеей), *Rallus aquaticus* (водовоз), *Саксикола рубикола* (Европейский очиток) и *Tachybaptus ruficollis* (маленькая поганка). Некоторые перелетные птицы вероятно, используют Вау-ан-Намус как место зимовки.

Некотые виды микробиота, cyanophyceae, диатомеи и зеленые водоросли находятся в водах озера.





Не смотря ни на орды комарни, ни на тяжелейшую дорогу через пустыню, ни на знойную жару оазис Вау-ан-Намус становится все популярнее среди туристов. Что-то конечно в этом есть, это место как-будто сошло из кадров кинофильма...



Вау-ан-Намус – настоящее чудо природы, которое стоит увидеть хотя бы раз в жизни. Однако туристам стоит быть осторожными и ответственно относиться к посещению этого места, так как уже нанесен значительный ущерб этому