



# «РОСТОВСКАЯ ФИНИФТЬ»

Выполнила: Мезина Светлана, ДПИ 21/9

# Что такое финифть?

- **Финифть** (из ср.- греч. *χυμειτόν*, то же от *χυμείω* — «смешиваю») — это изготовление художественных произведений с помощью стекловидного порошка, эмали на металлической подложке, вид прикладного искусства.
- Стеклоанное покрытие является долгоживущим и не выцветает с течением времени, а изделия из финифти отличаются особой яркостью и чистотой красок.
- История финифти уходит в глубь веков. Ремесленники медного века, осыпая разноцветным песком пластинки металла, помещали их в печь. Справляясь, песчинки создавали изображение. Чтобы сделать его выразительным, тонким, мастера растирали песок в гранитных ступках, а для усиления цвета подсыпали к кварцевому порошку пигментную пудру.



Серьги и подвеска  
(Работа современных мастеров)

# История финифти

- **Искусство финифти** — украшения эмалью — зародилось несколько тысяч лет назад. Этот способ стал известен случайно, как побочное открытие во время плавки стекла. Археологи обнаруживают артефакты, свидетельствующие о распространении финифти по всему миру. Цветные эмали были известны народам Индии и Китая, Персии и Византии, Рима и Древней Руси.
- (Один из более распространенных вариантов) На Русь финифть пришла из Византии в X веке, где ее называли «огненным письмом». Русские ювелиры освоили новую технику и стали украшать ею иконы, церковную утварь и оклады религиозных книг. Позднее московские мастера декорировали эмалью небольшие бытовые предметы: статуэтки и шкатулки, ручки и чернильницы, часы, табакерки и столовые приборы. Несведущие люди считали, что финифть производят из расплавленных драгоценных камней, настолько красивой и яркой она была.
- Существуют несколько различных техник финифти: перегородчатая, выемчатая, витражная, по рельефу и т.д. В древности все эти техники назывались одним словом – финифть, но в 18 в. из стран Западной Европы пришел другой термин – «эмаль».
- Сейчас термин «финифть» означает – роспись по эмали. Самые известные центры эмали- византийская, русская(ростовская) и французская (лиможская) школы.



Золотые колты с парным изображением сирин, выполненными в технике перегородчатой эмали.

# Ростов Великий – центр эмальерного искусства России.

- Ростов Великий с 18 в. и до наших дней является крупнейшим центром эмальерного искусства России.
- Первая мастерская в Ростове по производству миниатюр на эмали появилась при Архиерейском доме. В 1760-х гг. мастер Гавриил Елшин «писал шапки», т.е. выполнял небольшие иконки-дробницы для украшения митры-головного убора священника во время церковной службы. Несколько позже, в последней четверти 18 в., создавались дробницы для украшения митр, происходящих из Успенского собора и других храмов Ростова.
- Палитра мастеров: яркая, звучная, просветленная гамма из нескольких оттенков зеленого, желтого цветов и пурпура. Барочная праздничность красок соответствовала традиционным народным представлениям о цветовых соотношениях и надолго закрепились в ростовской финифти.
- Ростовские мастера работали по заказу церкви. Они писали сцены из Священной истории и святых. Эмалевые миниатюры украшали Царские врата, литургическую утварь и облачение священников.



# Технология изготовления финифти.

- Для создания ярких и красочных изображений ростовские мастера применяли небольшие тонкие металлические пластины или листы, которые имели правильную геометрическую форму. Чаще всего использовали круглые, овальные или прямоугольные заготовки, выбранные для художественной обработки металлов.
- Сначала их тщательно зачищали, а после покрывали эмалевой массой. Далее проводилась процедура обжига в муфельной печи. Благодаря этому расплавленный слой эмали равномерно покрывал пластину, а после застывания образовывалась твердая и гладкая эмалевая поверхность.
- Ювелирная эмаль — это прозрачные, полупрозрачные и непрозрачные стекла из свинца, которые применяются в качестве декоративного покрытия изделий из драгоценных металлов, а также из меди и медных сплавов. При этом температура наплавления эмали на металлическую основу находится в пределах 750\* — 790\* С.
- Это была фоновая основа эмали, на которую впоследствии наносили миниатюрное изображение. Далее, после нанесения рисунка на грунт, выполнялась роспись эмалевыми красками, разведенными маслянистыми веществами (скипидаром или лавандовым маслом).
- Нужный цвет эмаль приобретает после проведения процедуры обжига, в процессе которого мастера добавляют соли металлов. Так, для получения различных цветов и оттенков стекла используются следующие добавки:
  - **красный цвет — золото**
  - **синий цвет — кобальт**
  - **зеленый цвет — медь**
- В зависимости от тематики и стилистики выполняемых изображений, яркость красок эмали может быть более интенсивной или приглушенной. В результате получались удивительно красивые изделия, прочные и долговечные.

# Изделия современных мастеров



Набор

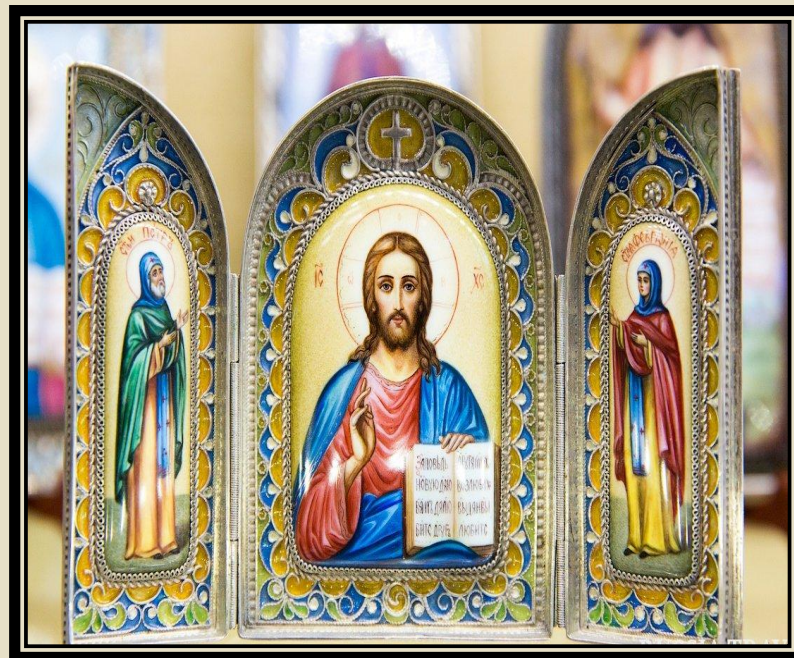


Антикварный серебряный  
МОЛОЧНИК

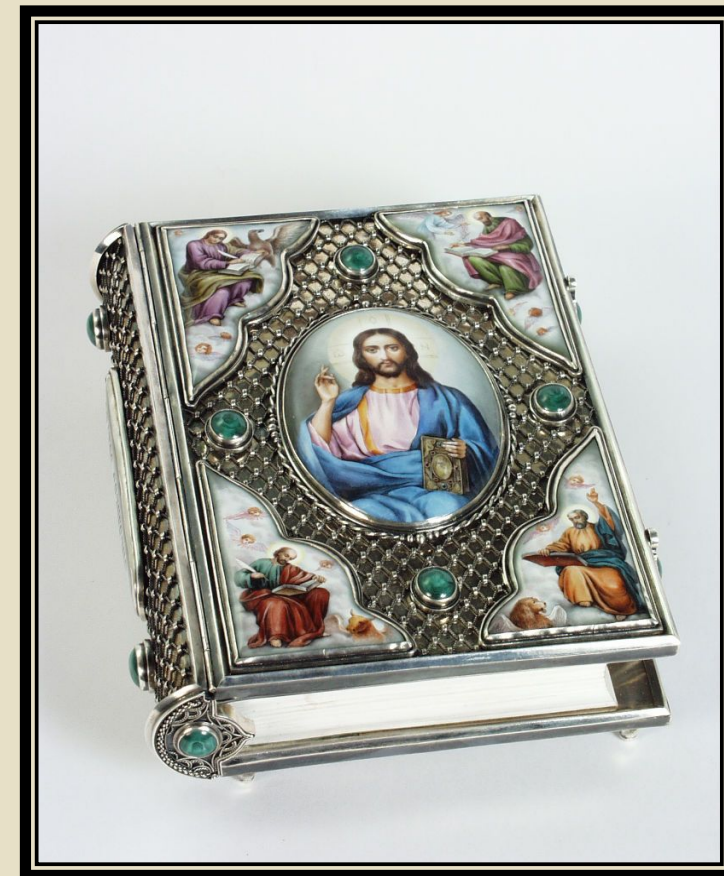
# Предметы культа



Иконы



Складень



Книги

# Предметы посуды



Сахарница

Подстаканники



Чаша для хранения чая



# Сувениры



Шкатулка



Декоративное панно- тарелка

# Изделия современных мастеров



Брошь



Гарнитур: серьги, кольцо, брошь