

Вопросы лекции:

1. Понятие и элементы формы государства.
2. Форма правления: понятие и виды.
3. Форма территориального устройства: понятие и виды.
4. Политический режим: понятие и виды.

1. Понятие и элементы формы государства

Чтобы получить исчерпывающую характеристику конкретного государства как особой политической организации, необходимо проанализировать всю совокупность его характеристик и выделить среди них важнейшие.

К числу таких важных характеристик государства относятся:

Власть

Территория

Население

(они есть у любого государства, однако, **формы** их проявления могут быть

Власть

характеризуется:

1. Способом ее формирования
2. Организацией властных структур и их взаимодействием
3. Характером полномочий властных структур

Территория

характеризуется:

1. Структурными составляющими территории (территориальными образованиями)
2. Характером взаимоотношений между территориальными образованиями

Население

характеризуется:

1. Степенью участия в процессах формирования властных структур
2. Методами, с помощью которых власть им управляет

Категория **«форма государства»** обозначает особенности организации государства, порядок образования и структуру органов государственной власти, специфику их территориальной обособленности, характер их взаимоотношений друг с другом и населением, а также средства и методы, используемые государственным механизмом для осуществления управленческой деятельности.

Форма государства – это его устройство, выражающееся в характере политических взаимоотношений между людьми, между людьми и государством, между государством и людьми в процессе управления ими (**политический режим**), в способах организации высших органов государственной власти (**форма правления**) и в административно-территориальном делении государства (**форма территориального устройства**)»

Л. И. Спиридонов

Форма государства – это его устройство, выражающееся в единстве трех составляющих:

1. Форма правления

2. Форма государственного (территориального) устройства

3. Политический режим

Форма государства



Показывает особенности строения и функционирования государства



Форма правления



Форма государственного устройства



Политический режим

Традиционным для отечественного государственоведения 60–70-х годов XX в. было представление о форме государства как об институте, складывающемся из 2-х элементов:

- 1. формы правления и**
- 2. формы государственного (территориального) устройства .**

Однако, позже кроме
указанных двух элементов, в
данное понятие стали
включать третий элемент –
политический режим.

2. Форма правления: понятие и виды.

Форма правления

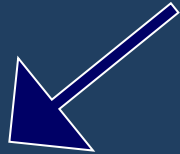
характеризует:

- 1. Структуру и полномочия высших органов государственной власти*
- 2. Порядок их образования и взаимоотношения между собой*
- 3. Степень участия населения в формировании этих органов*

Форма правления –

способ формирования высших органов государственной власти, порядок взаимоотношений между ними, а также степень участия населения в их формировании.

Виды форм правления



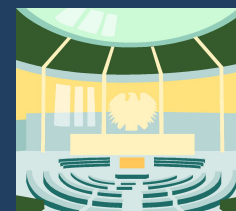
**Классические
(типичные)**

Нетипичные

Виды типичных форм правления



монархия



республика

Неограниченная
(абсолютная)

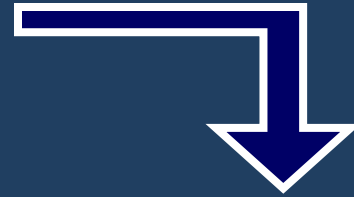
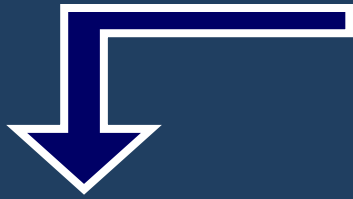
Ограниченная
(парламентарная)

Президентская

Парламентская



Монархия



Неограниченная (абсолютная)

Ограниченная (конституционная, парламентарная)

**Монарх
сосредоточивает
в своих руках всю
власть**

**Монарх царствует, но не правит.
Будучи главой государства
выполняет
Представительскую функцию,
является
символом государства**



Монархия

греч. *monarchia* – единовластие

Признаки неограниченной монархии:

- существование единоличного главы государства (король, император, эмир и т. д.), пользующегося своей властью бессрочно (пожизненно);
- передача власти, как правило, осуществляется по принципу наследования;
- монарх представляет государство по собственному праву, не производному от власти народа;
- монарх является юридически безответственным лицом и не несет юридической ответственности перед



Монархия

греч. *monarchia* – единовластие

Неограниченная монархия возникла в рабовладельческом обществе и достигла своего расцвета в Средневековье, в XVI-XVIII вв.

Данная форма правления являлась характерной:

- для стран Древнего Востока (Египет, Вавилон, Ассирия и др.);
- России XVII-XVIII вв.;
- Франции до революции 1789 г.

(в настоящее время абсолютных монархий практически не сохранилось).



Монархия

греч. *monarchia* – единовластие

В современном мире в несколько трансформированном виде абсолютные монархии существуют в:

- Омане
- Бахрейне
- Кувейте
- Саудовской Аравии



Монархия

греч. *monarchia* – единовластие

Признаки ограниченной монархии:

- монарх царствует, но не правит;
- фактически власть в государстве находится у парламента и правительства;
- взаимодействие властей осуществляется на основе принципа сотрудничества, а не жесткого разделения;
- правительство формируется



Монархия

греч. *monarchia* – единовластие

В современном мире большинство монархий существуют именно в виде ограниченных (парламентарных):

- Великобритания;
- Дания;
- Испания;
- Бельгия;
- Швеция и др.

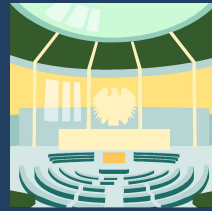
Республика

(лат. *res publica* – общее дело)

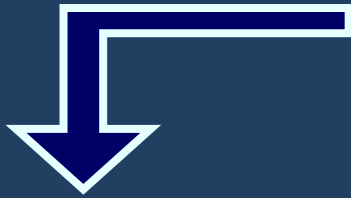
как форма правления характеризуется следующими

признаками:

- представительный характер высших органов государственной власти – президента и парламента, осуществляющих свои властные полномочия от имени граждан государства;
- формирование высших органов государственной власти выборным путем и реализация ими властных полномочий в течение определенных законодательством сроков;
- юридическая ответственность представителей государственной власти (в том числе и главы государства) за принимаемые решения;
- возможность досрочного прекращения властных полномочий представителей государственной власти.



Республика



президентская

парламентская

Признаки президентской республики:

- президент избирается путем проведения всенародных выборов;
- Президент либо непосредственно возглавляет исполнительную власть и формирует правительство, либо назначает председателя правительства (премьер-министра) и утверждает представленный премьер-министром состав правительства;
- правительство несет ответственность перед президентом и действует в течение срока президентских полномочий;
- президент обладает единоличным правом отставки правительства;
- отношения между президентом и парламентом строятся на основании принципа разделения властей и система сдержек и противовесов

Президентские республики:

- США
- Россия
- Франция
- Аргентина
- Бразилия
- Португалия
- Индонезия и др.

Признаки парламентской республики:

- президент избирается из числа членов парламента или специальной парламентской комиссией;
- правительство формируется из членов парламента и возглавляется лидером партии парламентского большинства;
- правительство несет ответственность перед парламентом и действует в течение срока полномочий парламента;
- в случае объявления «недоверия правительству» со стороны парламента, президент обязан принять решение об отставке правительства
- взаимодействие властей осуществляется на основе принципа сотрудничества законодательной и исполнительной властей (а не жесткого разделения).

Парламентские республики:

- Италия
- ФРГ
- Швейцария
- Индия
- Украина и др.

Виды нетипичных форм правления



смешанные

гибридные



Дуалистическая
монархия

Смешанная
(президентско-
парламентская)
республика

Республиканская
монархия

Монархическая
республика

3. Форма территориального устройства: понятие и виды.

Способы объединения населения
на территории государства,
связь граждан через
политические и
территориальные образования
с государством выражает
понятие **«форма
государственного
(территориального)
устройства»**

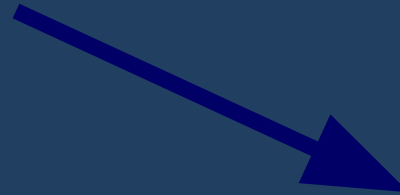
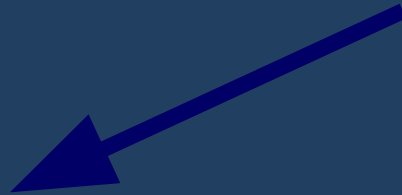
Форма государственного (территориального) устройства -

характеризует национальное и административно-территориальное строение государства, раскрывающее характер взаимоотношений между территориальными образованиями в совокупности составляющими территорию государства, а также между центральными и региональными органами государственной власти.

Форма государственно-территориального устройства



Показывает особенности территориального строения государства, распределение государственной власти на территории государства



**Унитарные
государства**

**Федеративные
государства**

Унитарные государства – это единые государства, в которых государственная власть носит централизованный, неделимый характер.

(Япония, Финляндия, Украина, Польша и др.).

Признаки унитарного государства:

1. Властные полномочия сосредоточены (централизованы) у высших органов государственной власти, которые реализуют эти полномочия от имени всего государства.
2. Единая система государственных органов.
3. Единая система законодательства.
4. В составе территории могут образовываться административно-территориальные единицы (районы, области, округа, департаменты, провинции), которые имеют *одинаковый юридический статус и не обладают* какой-либо политической самостоятельностью, то есть не имеют своих законодательных и

Виды унитарных государств:



Децентрализованные

(органы местного самоуправления
выбираются жителями
соответствующей территории)

Централизованные

(главы местных администраций
назначаются «сверху» актами
государственной власти)

Федеративные государства – это сложные государства, представляющие собой неразрывный союз относительно обособленных территориальных образований (субъектов), обладающих определенным объемом государственной власти.

(США, ФРГ, РФ, Швейцария, Бельгия, Австралия, Мексика, Аргентина и др.).

Признаки федеративного государства:

1. Территория федерации представляет собой совокупность обособленных и обладающих определенной автономностью территориальных образований – субъектов.
2. Государственный суверенитет сосредоточен на федеральном уровне. Субъекты федерации не являются суверенными образованиями и не обладают правом сецессии (правом на односторонний выход из состава федерации).
3. Система государственных органов имеет двухуровневую структуру (органы государственной власти федерации и органы государственной власти субъектов).

Признаки федеративного государства:

4. Интересы субъектов на федеральном уровне реализует одна из палат парламента (в России – Совет Федерации), формируемая из представителей субъектов.
5. Система законодательства имеет двухуровневый характер (законодательство федерации и законодательство субъектов федерации).

Виды федераций

```
graph TD; A[Виды федераций] --> B[Национальные]; A --> C[Политико-территориальные]; A --> D[Смешанные];
```

Национальные

**Политико-
территориальные**

Смешанные

Национальные федерации формируются по национальному принципу (бывший СССР).

Политико-территориальные федерации формируются исходя из политических, экономических, культурно-исторических связей, объединяющих население субъектов (США, ФРГ).

Смешанные федерации предполагают формирование одних субъектов – по национальному принципу, других – по территориальному (РФ).

4. Политический режим: понятие и виды.

Политический режим –
динамическая система
взаимосвязанных приемов и
способов, с помощью которых
государство осуществляет
управление обществом.

Виды политических режимов:



демократический

антидемократические



Тоталитарный

Авторитарный

Признаки демократического режима:

1. Основным источником власти в демократическом государстве является народ.
2. Признается идеологическое многообразие (никакая идеология не может быть установлена в качестве государственной или обязательной).
3. Формирование и свободное развитие гражданского общества (социально-политической организации, относительно независимой от государства).
4. Права и свободы человека подвергаются только таким ограничениям, которые установлены законом и исключительно с целью обеспечения прав и свобод других лиц.
5. Государственное признание неотъемлемых «абсолютных» прав и свобод человека, которые государство не может ограничить ни при каких обстоятельствах.
6. Наличие политических свобод (гласность, свобода слова, печати, уличных шествий, демонстраций, митингов и т.д.).
7. Экономика носит рыночный характер и развивается по своим собственным законам.

Признаки тоталитарного режима:

1. Государство полностью подчиняет себе общество (осуществляется тотальный контроль над всеми сферами жизнедеятельности общества).
2. В основе режима лежит единая государственная идеология, насильственно навязываемая всему обществу.
3. Не допускается идейный и политический плюрализм, а следовательно и любые формы официальной оппозиции установившемуся режиму.
4. Управление экономикой осуществляется при помощи административно-командной системы (закрепляется полная монополия государства в вопросах планирования и руководства процессом экономического развития).
5. Государственная деятельность имеет ярко выраженный принудительный характер (*«кто не работает, то не ест»*).
6. В качестве методов государственного управления широко используется административное и судебное давление, а ряде случаев – государственные репрессии.

Авторитарный режим:

Является переходной формой между тоталитарным и демократическим режимами. Практически повторяет все признаки тоталитарного режима, за исключением:

Допускается относительная свобода в экономической сфере жизнедеятельности общества (разрешение частной собственности, частного предпринимательства, конкуренции государственного и частного экономических секторов и т.д.).