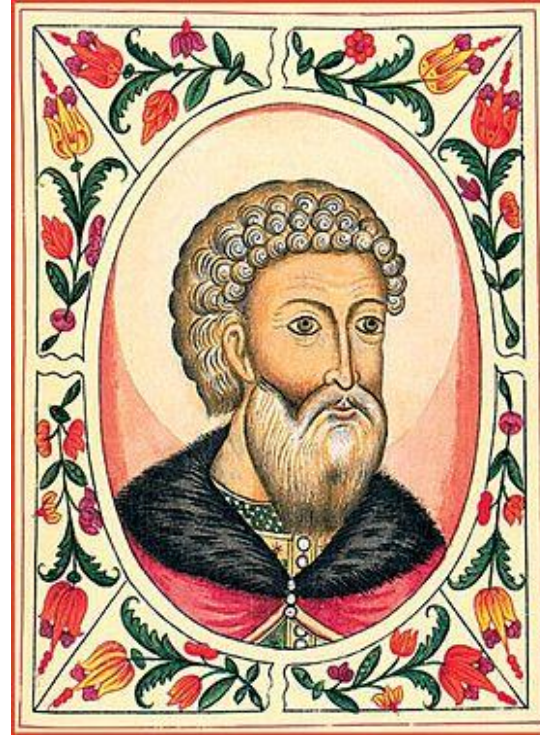


Личность
Ивана III.
Изменения в
политическом,
экономическом и
социальном
строении в XV- XVI
вв.



Иван III

- Годы правления: 1462 по 1505.
- Направления деятельности:
- А) произошло объединение значительной части русских земель вокруг Москвы и её превращение в центр общерусского государства.
- Б) освобождение страны из-под власти ордынских ханов.
- В) заложены основы государственности Руси.
- Г) заложил основы поместной системы землевладения.
- В) Успенский собор.



1. Объединение русских земель

- Новгородское самоуправление
Что Вам известно о нем?

1471 г. битва на реке Шелони.

**1478 г. падение Великого
Новгорода. Присоединение его к
Москве.**



**Картина К. В. Лебедева «Марфа Посадница.
Уничтожение новгородского веча»**

- **Какое еще княжество претендовало на статус центра собирания русских земель.**

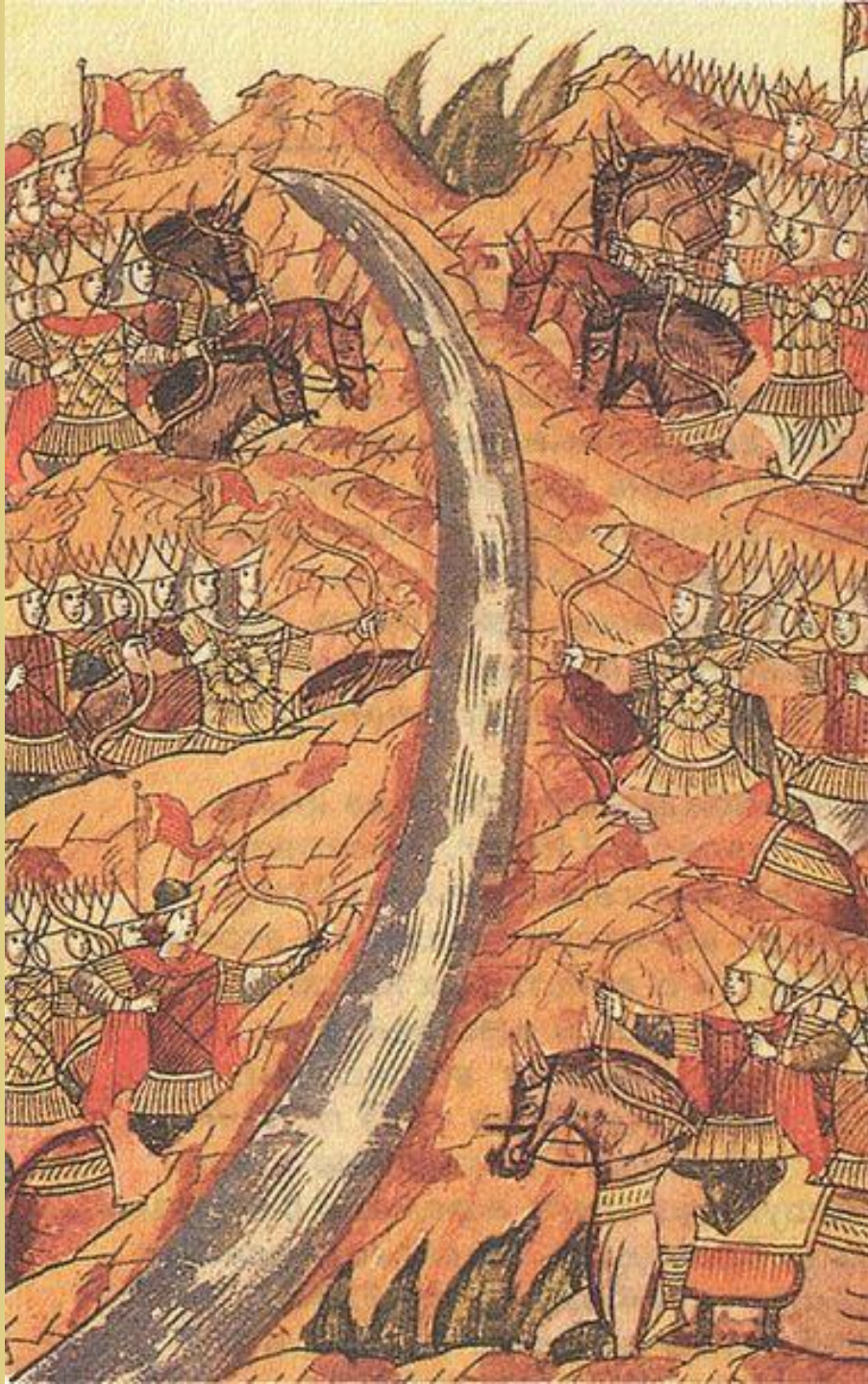
- **1485 г – присоединение Твери**



Картина Н. С. Шустова «Иоанн III свергает татарское иго, разорвав изображение хана и приказав умертвить послов».


2. Борьба с Ордынским владычеством

- **1237 г.**
- **1242 г.**
- **1378 г.**
- **1380 г.**



Стояние на Угре.
Миниатюра
летописного свода
(XVI век)





3. Укрепление государственности



Успенский собор
Московского
Кремля.
Сооружён в
1475—1479.

Великокняжеская власть

В 1469 г. Иван III посватался к жившей в Италии племяннице последнего византийского императора Софье (Зое) Палеолог.

Инициатором сватовства стал Папа Римский Павел II.



Каким целям Рима и Москвы соответствовал этот брак?

В Риме рассчитывали с помощью принявшей католичество Софьи обратить Русь в католицизм.

Москва претендовала на наследие Византийской империи.



Великая княгиня
Софья Фоминишна (Зоя)
Палеолог.

Антропологическая
реконструкция
С.А.Никитина

Великокняжеская власть



Великая княгиня
Софья Фоминишна
Палеолог,
Реконструкция
С.А. Никитина.

Планы Рима не оправдались: обвенчавшись в 1472 г. с Иваном III, Софья вернулась в православие и стала его яркой ревнительницей.

Брак великого князя с византийской принцессой позволил Москве претендовать на роль наследницы Византии. Из Византии был заимствован герб Русского государства.

На великого князя перешло и отношение к императору как к священной фигуре, стоящей бесконечно выше прочих смертных.

- **Передача наследственных прав от византийской династии к русскому великокняжескому дому.**
- **Пришли нормы византийской государственной власти.**
- **Принятие двуглавого орла – герб восточной Римской империи.**
- **В источниках появляется византийское название Руси – «Россия».**

Византийский императорский герб



- **Впервые двуглавый орёл в роли государственного символа Русского государства встречается на оборотной стороне государственной печати Ивана III Васильевича в 1497 году.**

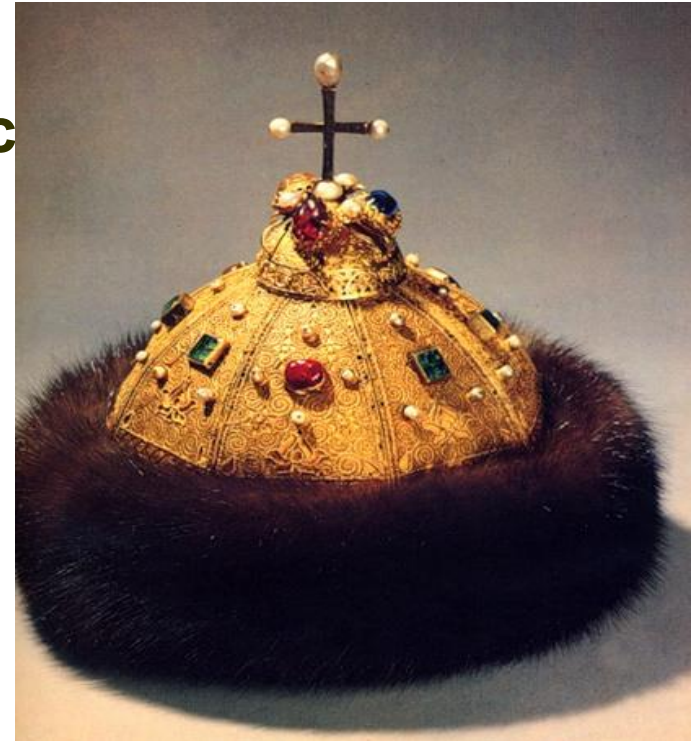


Власть Ивана III приобретает самодержавный характер.

- **Появляется титул «государь».**
- **Скипетр, держава – символ верховного правления.**
- **Появляются придворные чины.**

Символы государственной власти:

- Скипетр – жезл, посох.
- Держава – золотой шар с короной и крестом.
- «Шапка Мономаха» - подарена Ивану Калите ханом Золотой Орды Узбеком. По легенде подарена Владимиру Мономаху его дедом Константином Мономахом.



Система управления



Дворцовые чины:
постельничий,
ясельничий,
ловчий,
сокольничий,
кравчий
и т.п.

Местное управление



И наместников, и волостелей назначал государь


Кормления - вид пожалования великих и удельных князей своим должностным лицам, по которому княжеская администрация содержалась за счёт местного населения в течение периода службы.

Местничество - порядок распределения служебных мест с учётом происхождения и служебного положения предков лица.

Местное управление.

Кормления

- *В чем состояли основные недостатки системы кормлений?*
- *Какое значение имела система кормлений в период борьбы за объединение русских земель?*



**Эта система способствовала объединению земель:
чем большей территорией владел великий князь,
тем больше кормлений он мог предоставить
своим служилым людям.**

**Поэтому служилые люди, особенно бояре, всячески
поддерживали великих князей в стремлении
к объединению земель.**

Кормленщики рассматривали свои обязанности по управлению уездом или волостью лишь как досадное дополнение к получению кормов и присудов, а потому часто передоверяли их своим холопам-тиунам.

Отстранить нерадивого наместника или волостеля было нельзя, т.к. он получил кормление в награду за прежнюю службу.

Поэтому наместники и волостели были бесконтрольны. В распределении кормлений не было четкого порядка.

В результате система кормлений не способствовала централизации единого государства.

Система землевладения

Землевладение

Черносошное

Земля принадлежит государю, находится в пользовании у крестьян.

Церковно-монастырское

Земля принадлежит монастырям, митрополичьей и епископским кафедрам.

Частное светское

Земля принадлежит служилым людям

Поместье

Разновидность земельного владения, дававшееся за воинскую службу в России в конце XV — начале XVIII веков.

Вотчина

Наследственное земельное владение, (от слова «отец»), с правом продажи, залога, дарения.

Вотчина и поместье



Что общего между поместьем и вотчиной и в чем разница между ними?

Вотчина

Условное владение,
дается за службу

Свободно наследуется

Свободно обменивается

Продается, покупается

Вкладывается в монастырь

Поместье

Условное владение,
дается за службу

Ограниченно наследуется

Ограниченно обменивается

Не продается и **не** покупается

Не вкладывается в монастырь

Вотчина и поместье

И вотчины, и поместья бывали и крупными, и мелкими.

Случалось, что служилый человек, вотчина которого запустела, бил челом о получении поместья, и челобитная его удовлетворялась.

Известны даже примеры награждения за отличие в виде пожалования служилому человеку его же поместья «в вотчину».



В чем же состоят главные отличия поместья от вотчины?

Главным отличием поместья от вотчины был запрет продавать поместья и вкладывать их в монастырь.

Это предупреждало «выход земли из службы» в результате вкладов вотчин в монастырь и продажи их монастырям.

4. Закрепощение крестьян.

- **1497 – Судебник** – ограничение перехода крестьян от одного помещика к другому (неделя до и после Юрьев дня - 26 ноября).
- **Пожилое** – право за проживание на земле.
- **Владельческие крестьяне** – проживавшие на землях помещиков и вотчинников.
- **Черносошные** – свободные крестьяне.
- **Дворцовые** – крестьяне лично принадлежащие великому князю.

Итоги деятельности Ивана III.

- **Главным итогом правления Ивана III стало объединение вокруг Москвы бóльшей части русских земель. В состав России вошли: Новгородская земля, долгое время бывшее соперником Московского государства Тверское княжество, а также Ярославское, Ростовское, и частично Рязанское княжества.**
- **При великом князе Иване III Российское государство становится полностью независимым.**
- **Были продолжены централизация страны и ликвидация раздробленности.**
- **Эпоха правления Ивана III стала временем культурного подъёма.**

Задания для закрепления.

- 1) Сравните две формы землевладения - вотчину и поместье конца 15 – начала 17 века. Укажите. Что было общим(2 черты), что было различным (3 различия).
- 2) а) Гибель новгородской вольности явилась следствием грубого насилия извне, результатом московского завоевания, вследствие чего уникальная новгородская государственность была упразднена.
б) Иван III был достоин сокрушить «ушлую вольность новгородскую», ибо хотел благ для Руси.

Приведите не менее 3 аргументов.



- **Василий III
Иванович,
великий
князь
Московский и
всея Руси
в 1505–1533
гг.**

Великокняжеская власть



Василий III,
Великий князь
Московский
и всея Руси

При Василии III власть великого князя стала еще более неограниченной.

Дипломат И.Н. Берсень-Беклемишев, сторонник мира с соседними странами (Литвой, Казанью, Крымом), с горечью говорил в 1525 г.:

«Государь упрям и въстречи против себя не любит, кто ему въстречю говорит, и он на того опалается; а отец его, князь великий, против себя въстречю любил, и тех жаловал, кто против его говаривал... Ныне государь, запершися, сам-третей у постели всякие дела делает».

За критику внешней политики Василия III Иван Беклемишев был обезглавлен.

Литература.

- **Данилов А.А., Косулина Л.Г.История России. М., 2001.**
- **Пазин Р.В. История РоссииРостов – на Дону, 2012.**

Ссылки

- [Иван III Васильевич](#)
- [Иван III Васильевич](#)
- [Иван III Васильевич](#)
- [Московско-новгородская война \(1477—1478\)](#)
- [Новгородское вече](#)
- [Стояние на реке Угре](#)
- [Шустов, Николай Семёнович](#)
- [Успенский собор \(Москва\)](#)
- [История герба России](#)
- [Шапка Мономаха. http://www.rus-obr.ru/lj/13585](http://www.rus-obr.ru/lj/13585)