



ПТЭ, инструкции и безопасность движения

Тема «Формы заявок на выдачу предупреждений»

Петровых Н.М. - преподаватель Екатеринбург- Пассажирского подразделения
Свердловского учебного центра профессиональных квалификаций
2020



Порядок выдачи предупреждений

Заявки о выдаче предупреждений в связи с предстоящим производством плановых работ даются:

- 1) дорожными мастерами, начальниками и электромеханиками районов контактной сети, старшими электромеханиками, начальниками участков и диспетчерами подразделений СЦБ и связи – на время производства работ, но не более чем на 12 часов;
- 2) начальниками подразделений пути, СЦБ, электроснабжения и связи или их заместителями – на срок до 5 суток;
- 3) уполномоченными представителями владельца инфраструктуры или владельца железнодорожных путей необщего пользования – на срок до 10 суток.



Порядок выдачи предупреждений

- Дорожные мастера, начальники и электромеханики районов контактной сети, подразделений СЦБ и связи дают заявки о выдаче предупреждений в следующих случаях:
 - 1) при работе съёмных подвижных единиц;
 - 2) при перевозке на путевых вагончиках тяжелых грузов;
 - 3) когда на двухпутных и многопутных перегонах производится выгрузка материалов на междупутье или когда через железнодорожный путь, по которому идут поезда, производится погрузка или выгрузка грузов с поезда, стоящего на соседнем железнодорожном пути.
- Дорожными мастерами, кроме того, даются заявки о выдаче предупреждений в связи с предстоящим производством плановых работ, руководить которыми имеет право бригадир подразделения пути. Перечень таких работ устанавливается Инструкцией по обеспечению безопасности движения поездов при производстве путевых работ, утверждаемой владельцем инфраструктуры или владельцем железнодорожных путей необщего пользования.

Порядок выдачи предупреждений

Заявки на выдачу предупреждений даются письменно, телеграммой или телефонограммой в адрес ДСП станции выдачи предупреждений, установленных владельцем инфраструктуры или владельцем железнодорожных путей необщего пользования, ДСП станций, ограничивающих перегон, на котором устанавливается предупреждение, а на участках с диспетчерской централизацией также и ДНЦ. Письменная заявка, поданная на одну из перечисленных железнодорожных станций, должна быть подтверждена лицом, подписавшим ее, телеграммой или телефонограммой в другие установленные адреса.

Если заявка о выдаче предупреждений дается начальником подразделения пути или другим вышестоящим руководителем, то копия ее адресуется руководителю работ.

Телеграммы (телефонограммы) с заявками на выдачу предвиденных предупреждений должны подаваться с таким расчетом, чтобы ДСП станции выдачи предупреждений она была получена не позже чем за 3 часа до начала действия предупреждения, а на направлениях, где поезда следуют без остановки более 3 часов, – не позже времени, устанавливаемого владельцем инфраструктуры или владельцем железнодорожных путей необщего пользования.

ФОРМЫ ЗАЯВОК НА ВЫДАЧУ ПРЕДУПРЕЖДЕНИЙ

Форма 1

_____ 20 _____ г. с _____ ч. _____ мин.
(дата)

на _____ км, пикеты _____ перегона _____
(название перегона)

_____ пути, до _____
(номер) (указать часы или "до отмены")

выдавайте поездам предупреждения: "Остановиться у красного сигнала, а при его
отсутствии следовать со скоростью не более _____ км/ч".



3 ШТ



ФОРМЫ ЗАЯВОК НА ВЫДАЧУ ПРЕДУПРЕЖДЕНИЙ

Форма 2

_____ 20 _____ г. с _____ ч. _____ мин.
(дата)

на _____ км, пикеты _____ перегона _____
(название перегона)

_____ пути, до _____
(номер) (указать часы или "до отмены")

выдавайте поездам предупреждения: "Остановиться у красного сигнала, а при его
отсутствии следовать с установленной скоростью".



ФОРМЫ ЗАЯВОК НА ВЫДАЧУ ПРЕДУПРЕЖДЕНИЙ

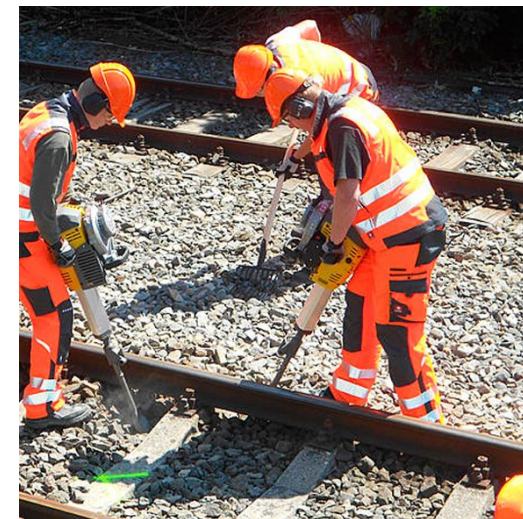
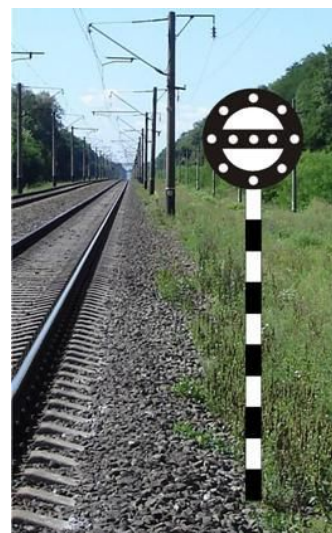
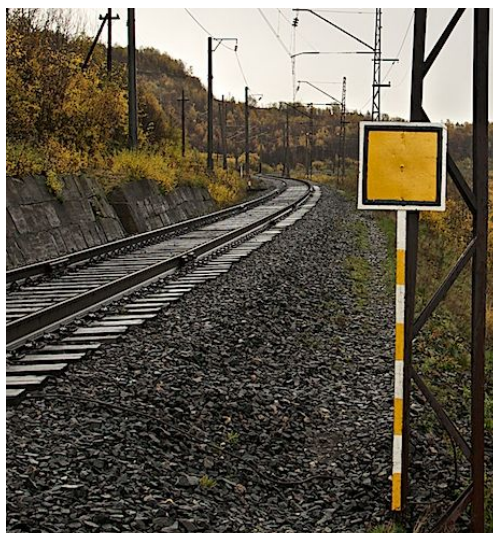
Форма 3

_____ 20 _____ г. с _____ ч. _____ мин.
(дата)

на _____ км, пикеты _____ перегона _____
(название перегона)

_____ пути, до _____
(номер) (указать часы или "до отмены")

выдавайте поездам предупреждения: "Скорость не более _____
км/ч для грузовых и _____ км/ч для пассажирских".



ФОРМЫ ЗАЯВОК НА ВЫДАЧУ ПРЕДУПРЕЖДЕНИЙ

Форма 4

_____ 20 _____ г. с _____ ч. _____ мин.
(дата)

на _____ км, пикеты _____ перегона _____
(название перегона)

_____ пути, до _____
(номер) (указать часы или "до отмены")

выдавайте поездам предупреждения: "Работает путевой вагончик (дефектоскоп и др.), обеспечить особую бдительность и более частую подачу оповестительных сигналов".



ФОРМЫ ЗАЯВОК НА ВЫДАЧУ ПРЕДУПРЕЖДЕНИЙ

Форма 5

_____ 20 _____ г. с _____ ч. _____ мин.
(дата)

на _____ км, пикеты _____ перегона _____
(название перегона)

_____ пути
(номер)

до отмены выдавайте предупреждения поездам, следующим по _____ пути:
(номер)

"Работает струг, подавайте оповестительные сигналы".



ФОРМЫ ЗАЯВОК НА ВЫДАЧУ ПРЕДУПРЕЖДЕНИЙ

Форма 6

_____ 20 _____ г. с _____ ч. _____ мин.
(дата)

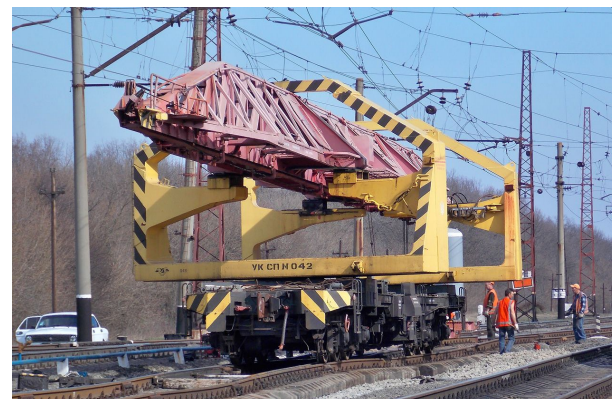
на _____ км, пикеты _____ перегона _____
(название перегона)

_____ пути до отмены выдавайте предупреждения поездам, следующим
(номер)

по _____ пути. Работает _____
(номер) (наименование машины)

с нарушением габарита.

Остановиться у красного сигнала, а при его отсутствии следовать со скоростью не более _____ км/ч.



ФОРМЫ ЗАЯВОК НА ВЫДАЧУ ПРЕДУПРЕЖДЕНИЙ

Форма 7

_____ 20_____ г. с _____ ч. _____ мин.
(дата)

на _____ км, пикеты _____ перегона _____
(название перегона)

_____ пути до _____
(номер) (указать часы или "до отмены")

выдавайте поездам предупреждения: "Обеспечить особую бдительность и более частую подачу оповестительных сигналов".



При производстве путевых работ на станционных путях оформляется запись в Журнале осмотра путей, стрелочных переводов, устройств СЦБ, связи и контактной сети формы ДУ-46

Месяц, число	Часы и минуты	Выявленные неисправности и повреждения или виды выполненных плановых работ	Время извещения соответствующего работника дистанции пути			Время прибытия соответствующего работника дистанции пути для устранения неисправностей или повреждений			Время устранения обнаруженных неисправностей и повреждений, расписка об их устранении		
			Месяц, число	Часы и минуты	Способ извещения (телеграммой, по телефону или запиской)	Месяц, число	Часы и минуты	Расписка прибывшего работника в прочтении	Месяц, число	Часы и минуты	Описание причин повреждения или неисправности и изложение принятых мер. Подписи работников, производивших исправление, и отметка дежурного по станции об устранении записанного повреждения
1	2	3	4	5	6	7	8	9	10	11	12
10.1	12.00	На стрелке N 10 будет производиться смена рамного рельса с остяком. Движение по стрелочному переводу N 10 закрывается.	-	-	-	-	-	-	10.1	13.00	Работа по смене рамного рельса с остяком на стрелке N 10 закончена. Движение по стрелочному переводу открывается. Стрелки N N 8, 9 расшиты.

Перечень путевых работ на станциях и перегонах, оборудованных устройствами СЦБ, КТСМ, производство которых необходимо согласовывать с работниками дистанции СЦБ

1. Замена верхнего строения пути (путевой решетки).
2. Сплошная смена рельсов.
3. Смена стрелочного перевода или глухого пересечения, оборудованного устройствами СЦБ.
4. Снятие и установка рельсовых пакетов.
5. Земляные работы в местах, оборудованных устройствами СЦБ, КТСМ, УКСПС.
6. Смена отдельных металлических частей стрелочного перевода (рамных рельсов с остряками - ремкомплектов, подвижных сердечников и усовиков крестовин с подвижным сердечником, переводного механизма, стрелочных тяг, кулис и болтов в них, серег, а также регулировка остряков), оборудованного устройствами СЦБ.
7. Сварочно-наплавочные работы на участках, оборудованных устройствами СЦБ (кроме участков пути, оборудованных системой счета осей).
8. Работа балластеров, щебнеочистительных машин, путеукладочных кранов, машин типа ВПО, снегоуборочных, машин по ремонту земляного полотна и других путевых машин, при которой может быть нарушено действие устройств СЦБ, КТСМ, УКСПС.
9. Работы вблизи переезда, вызывающие нарушение действия устройств автоматики на нем.
10. Одиночная смена рельсов, на которых установлены стыковые электротяговые или другие соединители на отдельных пунктах, имеющих путевое развитие.

Перечень путевых работ на станциях и перегонах, оборудованных устройствами СЦБ, КТСМ, производство которых необходимо согласовывать с работниками дистанции СЦБ

11. Переборка изолированных стыков.

12. Подъемка пути на балласт в местах подключения к рельсам устройств СЦБ, КТСМ, УКСПС. Одиочная смена рельсов, на которых установлены датчики счета осей.

13. Шлифование острых стрелочных переводов.

14. На электрифицированных участках пути – любые работы, оказывающие влияние на целостность обратной тяговой сети.

15. Замена изоляционных элементов на стрелочных переводах, устранение люфтов в болтовых соединениях первой рабочей тяги.

Примечания.

1. Работы, выполняемые по пунктам 1-5, должны согласовываться с начальником дистанции сигнализации, централизации и блокировки или его заместителями.

2. Работы, выполняемые по пунктам 6-10, должны согласовываться с начальником участка производства или старшим электромехаником СЦБ.

3. Работы, выполняемые по пунктам 10-15, должны согласовываться с электромехаником СЦБ.

4. При наличии КТСМ работы по пункту 8 должны согласовываться также со старшим электромехаником КТСМ.

Перечень путевых работ, производство которых необходимо согласовывать с руководством дистанции электроснабжения и/или районом контактной сети

1. Земляные работы в местах, имеющих устройства электроснабжения.
2. Работы на искусственных сооружениях и других местах на расстоянии менее 2 м от проводов, находящихся под напряжением, требующие их отключения.

На электрифицированных участках железных дорог:

1. Работы, требующие снятия напряжения в контактной сети, а также другие путевые работы, при которых необходимо отсоединение и присоединение заземлений, отсасывающих фидеров и дроссель-трансформаторов.
2. Рихтовка пути более чем на 2 см.
3. Подъемка пути более чем на 6 см или изменение возвышения наружного рельса кривой свыше 1 см.
4. Работы, вызывающие нарушения габарита подвески контактного провода и опор контактной сети.
5. Работа путеукладочных кранов, щебнеочистительных, балластировочных, выправочно-подбивочных и других путевых машин, при которой требуется снятие напряжения и регулировка контактной сети.
6. Сплошная смена рельсов и стрелочных переводов.
7. Одиночная смена рельсов, на которых установлены стыковые, электротяговые или другие соединители на отдельных пунктах, имеющих путевое развитие.

Спасибо за внимание!

